



GRIPHONE

Message collectif élaboré par les conseillers GDA et l'équipe Agronomie



chambagri37



N° 948

03 mai 2022



Rédigé d'après les observations du BSV Agronomie Centre de la semaine 18

Sommaire

Blés	Page 1
Orge printemps.....	Page 3
Colza	Page 3
Protéagineux	Page 3
Tournesol-maïs	Page 4
Sorgho-millet	Page 5
Dérogation jachère	Page 5
Tableau des produits	Page 6

Les priorités de la semaine

Céréales : protéger les dernières feuilles des blés tendres si ce n'est déjà fait. Surveiller les blés durs vis-à-vis de la rouille jaune pour ceux qui attendent l'épiaison pour protéger. Protéger les orges de printemps semées au printemps au stade barbe pointante.

Colzas: surveillance des pucerons cendrés.

Protéagineux : protection à début floraison et surveillance des pucerons verts.

Tournesols : évaluer la viabilité des parcelles dans les secteurs impactés par les ravageurs (oiseaux, limaces, taupins...). Sursemis ou resemis envisageables.

Maïs : désherbage rattrapage de post-levée à partir du stade 2-3 feuilles.

Sorgho-millet : semis et désherbages.

Vu en plaine



Photos : CA37

Talendor et RGT Letsgo à Loché sur Indrois semé vers le 19 octobre, stade éclatement gaine à début épiaison.



BLES : DFE à épiaison

Lorsque la dernière feuille est étalée, il n'est plus utile d'attendre pour la protéger. Si vous avez fait un T1, vous pourrez patienter au stade gonflement sur les maîtres brins pour que les dernières feuilles soient étalées sur toutes les talles. En absence de T1, il serait dangereux d'attendre d'autant plus la rouille jaune se développe, notamment sur les variétés ou mélanges qui contiennent du COMPLICE, NEMO, RGT MONTECARLO...

VEROULLER LA PROTECTION de DERNIERE FEUILLE ETALEE à GAIN ECLATEE

Programmes voir Agrotech 2022 page 165

Exemples :

- LIBRAX 0,6 à 0,8 l/ha OU REYSTAR XL 0,6 à 0,9 l/ha + strobilurine si besoin de renforcer sur rouilles COMET 200 0,3 l/ha ou AMISTAR 0,5 l/ha.
- LIBRAX 0,6 à 0,8 l/ha + AQUINO 1,2 l/ha pour la gestion des résistances en dehors d'une forte pression rouilles.
- Equivalences REYSTAR XL 0,75 l/ha : KARDIX 0,9 l/ha : ELATUS ERA 0,75 l/ha (source : ARVALIS lors du bilan de campagne 2021).

Protection fusarioses envisagée avec du tébuconazole ?

⚠ ATTENTION la plupart des spécialités sont autorisées avec une seule application par campagne, en tenir compte dans votre programme.

Fin d'utilisation du PYROS EW le 31/12/2022.

Méthode

Seuils d'intervention pour la septoriose au stade dernière feuille sur blé tendre.

Variétés peu sensibles (note ≥ 7) plus de 50% des F3 définitives atteintes.

Variétés sensibles (note < 7) plus de 20% des F3 définitives atteintes.

Vu en plaine



Observations maladies sur la collection variétés blé tendre à Loché sur Indrois sur les témoins NON traités :

- Les plus sensibles avec présence septoriose sur F2 définitive sur : AGENOR, ASCOTT, COMPLICE, RGT MONTECARLO, REBELD, SY ADMIRATION, TALENDOR
- Présence sur F3 définitive : CHEVIGNON, KWS ULTIM, PRESTANCE.
- Les moins sensibles avec présence sur F4 définitive, RGT CESARIO, RGT LETSGO.

La pluviométrie d'avril a permis à la septoriose de monter sur ce secteur.

Sur les secteurs moins arrosés la septoriose a moins monté, mais la rouille jaune peut être plus virulente sur les parcelles plus séchantes (COMPLICE, RGT MONTECARLO, NEMO...).

➤ **Revystar** vu dans nos essais depuis 2 ans, présente une action curative à 0,9 l/ha. C'est un choix intéressant en traitement unique à DFE – épiaison en l'absence de T1. Effet curatif NON présent à 0,6 l/ha. Essai complet à retrouver dans votre espace pro sous notes techniques > 2021 > Récolte 2021.

➤ **Aquino** se positionne en préventif avec une action de contact et une tenue au lessivage de 40 mm. C'est une solution de lutte contre les résistances qui ne sera jamais utilisée seule. Elle est en retrait sur rouille jaune, en tenant compte cette année selon le partenaire retenu en évitant par exemple une association avec le REVYSTAR

➤ **Alternative** : variétés ou mélanges peu sensibles.

➤ **Commencer à évaluer le risque Fusariose**

Nous reviendrons sur ce risque dans les 2 semaines qui viennent. La grille de risque suivante vous permettra de **faire le point en fonction de la sensibilité de vos variétés**, du précédent, de la gestion des résidus et du cumul de pluviométrie : de 7 jours avant à 7 jours après la sortie des premières étamines.

Gestion des résidus		Sensibilité variétale*	Risque	Pluies en mm autour de la floraison (+/- 7 jours)		
				< 10	10-40	> 40
Céréales à paille, colza, lin, pois, féverole, tournesol	Labour ou résidus enfouis	Peu sensibles	1			
		Moyennement sensibles				
		Sensibles	3			
	Techniques sans labour ou résidus en surface	Peu sensibles	2			
		Moyennement sensibles				
		Sensibles	3			
Betterave, pommes de terre, soja, autres	Labour ou résidus enfouis	Peu sensibles	2			
		Moyennement sensibles				
		Sensibles	3			
	Techniques sans labour ou résidus en surface	Peu sensibles	2			
		Moyennement sensibles				
		Sensibles	4			
Maïs et sorgho fourragers	Labour ou résidus enfouis	Peu sensibles	2			
		Moyennement sensibles				
		Sensibles	4			
	Techniques sans labour ou résidus en surface	Peu sensibles	4			
		Moyennement sensibles	5			
		Sensibles	6			
Maïs et sorgho grains	Labour ou résidus enfouis	Peu sensibles	2			
		Moyennement sensibles	3			
		Sensibles	4			
	Techniques sans labour ou résidus en surface	Peu sensibles	5			
		Moyennement sensibles	6			
		Sensibles	7			

Source : Arvalis - Institut du Végétal

■ Protection conseillée ■ Pas de traitement

Variétés sensibles : ACCROC, ADVISOR, AGENOR, ASCOTT, BOREGAR, FILON, RGT CESARIO, RGT VELASKO, VENEZIO, KWS EXTASE, COMPLICE, RGT LETSGO, PRESTANCE, et tous les BLES DURS...

Variétés moyennement sensibles : ALIXAN, CELLULE, FRUCTIDOR, LG ABSALON, NEMO, RUBISKO, SYLLON, SY MATTIS, CHEVIGNON, RGT SACRAMENTO, KWS ULTIM...

Vu en plaine



Photos : CA37

Mesures réalisées jeudi dernier à Francueil sur des blés à gonflement.

L'indice est de 0.83 : 0.87 = 0.95, autorisant à remettre une trentaine d'unités d'azote, ce qu'a fait l'exploitant avant les pluies du 24-25 avril (seulement 7 mm).

➤ Pour le moment, le risque fusariose prévisible est faible en blé tendre en raison de l'absence de précipitations annoncées dans les 10 prochains jours. Seules les situations à risque en précédant maïs, millet sorgho sont concernées.

➤ Intervenir à l'apparition des 1^{ères} étamines (passages roues) au besoin en **blé tendre** avec PIANO 0.5 l/ha, et systématiquement à 0.8 l/ha en **blé dur**.

➤ **Alternative** : variétés ou mélanges peu sensibles.

➤ **Encore possible d'évaluer le statut azoté des blés jusqu'à gonflement**

Encore possible, mais uniquement valable **s'il pleut**, en vue de compléter les apports d'azote, ce qui n'est plus d'actualité dans les prévisions pour le moment. Si le temps reste sec dans les 8 à 10 prochains jours, seules les situations irrigables seront en mesure de faire porter des apports.

Rappelons que des apports peuvent être valorisés jusqu'à gonflement voire début floraison s'il pleut 20 mm dans les 10 jours qui suivent l'apport.

Vu en plaine



Photo : CA37

RGT Planet semée en février à Loché sur Indrois, stade DFE la semaine dernière. Le stade barbe pointante doit être atteint en ce moment. Stade de protection du feuillage.

Vu en plaine



Photo : CA37

2.4 colonies/m² de pucerons cendrés à Louans en forte augmentation sur cette parcelle. On commence à voir quelques pucerons momifiés suite au parasitisme par les micro-guêpes.

La pression semble par ailleurs assez faible mais reste à surveiller.

Vu en plaine



Photo : CA37

Absence de puceron vert à Loché sur Indrois, parcelle de pois hiver à début floraison.

Présence de botrytis sur féveroles d'hiver à Francueil.



Photo : CA37



ORGE PRINTEMPS SEMÉES au printemps



Intervenir au stade barbe pointante en intervention unique avec : ELATUS ERA 0.5-0.6 l/ha ou KARDIX 0.7 + TWIST 500 SC 0.14 l/ha ou FANDANGO S 1.2 l/ha.



Pas d'alternative.



COLZA : G2 à G4



Charançons des siliques : risque faible à surveiller...

Présence toujours discrète sur le département. Les températures des prochains jours sont annoncées supérieures à 17° C donc favorables au vol du charançon des siliques (Cf. BSV). **L'observation des parcelles est donc conseillée.**

Le BSV considère actuellement le risque comme faible à moyen.

La période de risque débute au stade G2 avec la formation des premières siliques jusqu'à la fin du stade G4 (10 premières siliques bosselées) où les siliques ne sont plus sensibles à la ponte.

Seuil : 1 charançon pour 2 plantes en moyenne à l'intérieur de la parcelle durant la période de risque (stades G2 à G4).

Si besoin intervenir en bordure, nombreux insecticides homologués cf. Agrotech page 198..



Pas d'alternative si le seuil est atteint.



Pucerons cendrés : le risque s'éloigne...

Fin de sensibilité au stade G4 : les 10 premières siliques de la hampe principale sont bosselées. Le BSV considère actuellement le risque comme nul.



PROTÉGÉINEUX D'HIVER



SURVEILLER LES PUCERONS sur pois et féveroles : seuil de risque de 30 pucerons / plante à début floraison pour les pois, et pour les féveroles plus de 20% des plantes porteuses de manchons.



Floraison pour les féveroles et les pois d'hiver : les féveroles présentent souvent des symptômes de Botrytis ou d'Ascochytose. **La lutte contre le Botrytis est souvent compliquée en cas d'attaque précoce.** L'année semble à risque Botrytis.



Une intervention est à positionner début floraison avec AMISTAR 0.3 l/ha + CARAMBA STAR 0.5-0.6 l/ha.



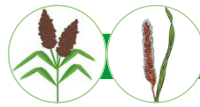
AZERTY XTRA fin d'utilisation au 31/05/2022.



Rappel réglementaire sur féverole considérée comme attractive pour les abeilles : Intervention le soir dans les 2 heures qui précèdent le coucher de soleil ou dans les 3 heures qui suivent le coucher de soleil (cf. nouvelle réglementation abeilles **Agriphone n°944**).



Pas d'alternative



SORGHO et MILLET

Les semis peuvent débuter avec des températures encore un peu fraîches mais qui sont annoncées en hausse à partir du 10 mai. Il faut en effet des sols à 12°C minimum pour assurer la levée des millet et sorgho.

Densités de semis

- Millet : 25 à 30 kg/ha
- Sorgho : voir le tableau ci-dessous

Type variétal	Mode de culture	Objectif de peuplement (plantes/ha)	Densité de semis recommandée * (grains/ha)
Très précoce	Sols moyennement profonds et culture en sec	260 000 à 300 000	325 000 à 370 000
	Sols profonds et/ou culture irriguée	300 000 à 350 000	370 000 à 430 000
Précoce à ½ précoce	Sols moyennement profonds et culture en sec	220 000 à 260 000	270 000 à 320 000
	Sols profonds et/ou culture irriguée	260 000 à 300 000	320 000 à 380 000

* Majorer de 10 % si les conditions de semis sont difficiles (semis direct, semis sur sol très motteux, situation avec risque de conditions fraîches...)

Source : [Arvalis](#) – Institut du Végétal

Désherbage

-Sur sorgho : des possibilités de post-semis/pré-levée avec :

- CALLIPRIME XTRA 0.2 l/ha contre dicotylédones
- MERCANTOR GOLD 1 l/ha contre graminées en prélevée UNIQUEMENT sur des semences traitées CONCEPT 3 (safeneur phytoprotecteur en enrobage des semences). En absence de ce traitement de semences, attendre IMPERATIVEMENT le stade 2-3 feuilles pour intervenir.

-Sur millet : attendre le stade 2-3 feuilles pour intervenir.

DEROGATION JACHERES

Suite à l'invasion de l'Ukraine, une dérogation est mise en place en 2022 pour favoriser l'accroissement de la production dans l'UE. Ainsi les surfaces en jachère SIE pourront être :

- fauchées ou pâturées par les animaux, que ces surfaces soient déclarées ou non par des éleveurs, même pendant la période qui s'étend du 1^{er} mars au 31 août. Lors de la déclaration PAC, il faudra cocher la précision « Dérogation Ukraine — pâture ou fauche ».
- Cultivées avec des cultures de printemps, y compris avec utilisation de produits phytosanitaires. Lors de la déclaration PAC, il faudra cocher la précision « Dérogation Ukraine — mise en culture ».



Cliquer pour voir la vidéo.

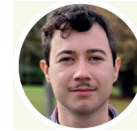
Avec MesSatimages, pilotez votre fertilisation azotée grâce aux images satellites !

Vous cherchez à optimiser votre fertilisation azotée sur blé et colza ? A optimiser la qualité de vos cultures et de vos rendements ?

MesSatimages est votre solution !

Contact CA37 : hugo.naviere@cda37.fr

06 21 64 31 82



RENDEZ-VOUS TECH&BIO GRANDES CULTURES ET LEGUMES

24 mai 2022 à Rechinon-Rians (Cher)

Les Chambres d'agriculture du Centre-Val de Loire, la FDGEDA du Cher et leurs partenaires vous donnent rendez-vous le 24 mai 2022 dans le Cher lors d'une journée consacrée aux grandes cultures et aux légumes de plein champ et d'industrie.

Ce rendez-vous sera un lieu d'échange et de rencontre pour les agriculteurs, conventionnels ou bio, et l'ensemble des professionnels du monde agricole. C'est l'occasion de découvrir, d'innover ou encore de se perfectionner aux techniques bio et alternatives en grandes cultures et légumes.

- ▶ Des démonstrations,
- ▶ Des ateliers,
- ▶ Des conférences
- ▶ ...



⇒ Pour en savoir plus

<https://www.tech-n-bio.com/fr/les-rendez-vous/grandes-cultures-et-legumes/ce-qui-vous-attend>

COMPOSITION DES PRODUITS PRECONISES

Les produits commerciaux, cités à titre d'exemple, sont adaptés aux situations décrites. Pour identifier d'autres produits commerciaux, connaître les exigences réglementaires et les bonnes pratiques sur l'utilisation des produits phyto : vous référer au site

Noms commerciaux	Substances actives	Noms commerciaux	Substances actives
ADENGO XTRA	isoxaflutole 225 g/l cyprosulfamide 150 g/l thiencarbazone-méthyl 90 g/l	KARDIX	prothioconazole 130 g/l fluopyram 65 g/l bixafen 65 g/l
AMISTAR	azoxystrobine 250 g/l	LIBRAX	fluxapyroxad 62,5 g/l metconazole 45 g/l
AQUINO	fenpicoxamid 50 g/l	MERCANTOR GOLD	S-métolachlore 960 g/l
AZERTY XTRA	azoxystrobine 200 g/l cyproconazole 80 g/l	MONSOON Active	thiencarbazone-méthyl 10 g/l foramsulfuron 30 g/l cyprosulfamide 15 g/l
CALLIPRIME XTRA	Mésorione 480 g/l	PEAK	prosulfuron 750 g/kg
CARAMBA STAR / SUNORG PRO	metconazole 90 g/l	PROSARO / PIANO	prothioconazole 125 g/l tébuconazole 125 g/l
CASPER / PEAK Plus	prosulfuron 50 g/kg dicamba 500 g/kg	PYROS EW	prochloraze 450 g/l
COMET 200	pyraclostrobine 200 g/l	REVYSTAR XL	mefentrifluconazole 100 g/l fluxapyroxad 50 g/l
ELATUS ERA	prothioconazole 150 g/l benzovindiflupyr 75 g/l	SYSTIVA	fluxapyroxad 333 g/l
ELUMIS / CHORISTE	nicosulfuron 30 g/l mésotrione 75 g/l	TWIST 500 SC	trifloxystrobine 500 g/l
FANDANGO S	prothioconazole 100 g/l fluoxastrobine 50 g/l		