



DÉCOUVRIR LE MÉTIER

PAROLES D'ÉLEVEURS

INFORMATIONS PRATIQUES

DEVENIR ÉLEVEUR DE CHÈVRES EN CENTRE-VAL DE LOIRE



LA FILIÈRE LAIT EN RÉGION CENTRE
un métier passionnant

Découvrir la filière caprine

La région Centre-Val de Loire est la seule région à regrouper 5 fromages de chèvre AOP, ce qui en fait la première région pour les AOP caprines en France : Valençay, Selles sur Cher, Sainte-Maure de Touraine, Chavignol et Pouligny-Saint-Pierre. On y retrouve également 1 CCP, le Trèfle du Perche. Il s'agit d'une région caprine historique, présentant des circuits de commercialisation variés et rémunérateurs avec 8 laiteries qui assurent la collecte sur la région et de nombreux producteurs fermiers vendant en direct à la ferme ou via un affineur. De part la diversité de ses circuits de commercialisation, la région Centre-Val de Loire offre de nombreuses opportunités d'installations multiples. Les éleveurs ont le choix de construire leur métier, en s'orientant vers un ou plusieurs débouchés : livrer son lait à la laiterie/Vendre à l'affineur/Produire ses fromages. Ceci constitue un système évolutif, sécurisant (multi-débouchés) et diversifié.



UN MÉTIER ATTRACTIF AUX MULTIPLES FACETTES

1 CHAQUE ÉLEVEUR CONSTRUIT SON INSTALLATION EN FONCTION DE SA VISION DE L'ÉLEVAGE ET DE SES PRIORITÉS DE VIE

Il existe de multiples modèles d'installations !

Etre éleveur de chèvres, c'est tout d'abord produire du lait de qualité.

C'est aussi pour les producteurs fermiers, fabriquer fromages et autres produits laitiers. Ils perpétuent ainsi un savoir-faire acquis depuis des générations qu'ils conjuguent avec l'innovation qui est également au cœur de ce métier.

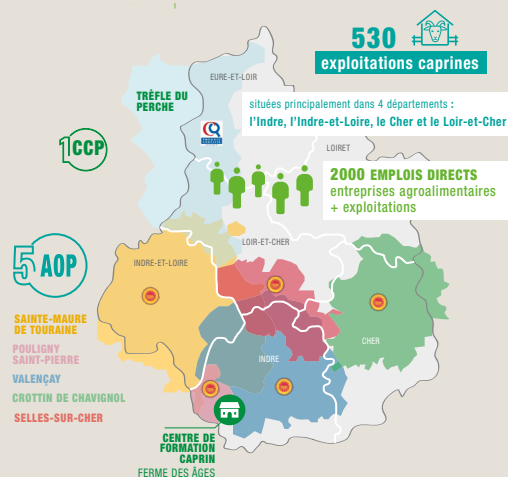
Travailler avec les chèvres, des animaux têtus mais sympathiques et véritablement attachants est une vraie chance.

Les éleveurs de chèvres entretiennent un lien avec leur environnement et leur territoire.

Ils sont acteurs du milieu rural notamment grâce aux rencontres avec le grand public : accueil pédagogique, portes ouvertes, vente des fromages à la ferme... moments de partage et d'échange.

Un choix de vie !

Éleveur de chèvres en atelier spécialisé ou associé à d'autres productions, livreur de lait ou producteur fermier, seul ou en association, en famille ou hors cadre familial, en système pâturant ou non, en reprenant la suite d'un éleveur ou en créant votre propre atelier, avec un système alimentaire bien choisi... Il n'y a pas un modèle unique mais une diversité d'installations ! A travers des échanges, chaque éleveur peut construire son installation en fonction de sa vision de l'élevage, de ses motivations et de ses priorités de vie... tout en tenant compte de l'environnement et du contexte de la filière.



OBJECTIF "RÉUSSITE"

Les connaissances pratiques et la formation sont indispensables à la réussite de votre projet.

La ferme des âges, un site de formation et d'application pour les travaux pratiques d'élevage et de production fermière.
Contact : 02 54 37 06 43,
centre.caprin36@educagri.fr

Le passage par une période de salariat est un moyen d'acquérir les compétences. En Centre-Val de Loire, le dispositif CAP MAIN D'ŒUVRE assure une formation rémunérée sur 2 mois pour devenir salarié d'élevage laitier.
Contact : 02 47 48 37 71, capmo@cda37.fr

ACQUÉRIR LES COMPÉTENCES

Se faire la main

La formation pratique est indispensable à la réussite de tous projets. Participer aux travaux de la ferme : des mises-bas au tarissement, en passant par les travaux des champs, la fabrication et la commercialisation.... Il est important de prendre le recul nécessaire entre son idéal du métier et sa pratique effective.



PAROLES D'ÉLEVEURS

2 DES ACTIVITÉS DIVERSIFIÉES ET UN MÉTIER DE HAUTE TECHNICITÉ

Vivre d'un élevage de chèvres aujourd'hui, cela demande des compétences variées !

ÉLEVEUR

Il faut observer et suivre le comportement de ses animaux afin d'adapter la conduite de son troupeau chaque fois que c'est nécessaire.

CULTIVATEUR

Il est nécessaire de disposer de fourrages de qualité, et donc être un bon producteur de fourrages.

GESTIONNAIRE, CHEF D'ENTREPRISE, DÉCIDEUR

Cet aspect du travail prend une part de plus en plus importante : gestion des ressources humaines, gestion technico-économique, gestion des approvisionnements, respect de la réglementation, négociation avec les commerciaux, etc.

FROMAGER ET COMMERCANT

Pour le producteur fermier, s'ajoutent d'autres compétences : il doit gérer toutes les étapes de la transformation, en maîtrisant la qualité de ses produits, puis les commercialiser auprès d'affineurs, de grossistes, de détaillants, de restaurateurs, ou directement auprès des consommateurs.

INFIRMIER

Sur le plan sanitaire, les traitements vétérinaires disponibles pour les caprins sont peu nombreux. L'éleveur doit donc avant tout gérer la santé de son troupeau en travaillant au quotidien sur la prévention.

NUTRITIONNISTE

Les chèvres sont de petits animaux, dont le métabolisme est fortement sollicité par la production laitière. Les choix en matière d'alimentation doivent donc être « pilotés » de manière précise ; ils sont déterminants car ils influencent directement la production et la santé du troupeau.

SPÉCIALISTE DE LA REPRODUCTION

Les chèvres sont des animaux dont la reproduction est saisonnée. Les mises à la reproduction et les mises-bas sont des temps forts du métier, qui mobilisent fortement l'éleveur, ses connaissances et son expérience.

" Ce que j'aime le plus dans mon métier, c'est qu'il me fait faire des tas d'activités différentes! ».

"Pour être éleveur de chèvres, il faut être prêt à faire face à l'inattendu ! ».

« Arriver le matin dans la chèvrerie et voir que mes chèvres vont bien ! »

« Nous sommes fiers d'avoir de bons fromages appréciés par nos clients ! »

« Regarder les résultats techniques de mes animaux, définir les accouplements : ça me passionne ! »



La formation et les stages

Qu'elle soit initiale ou continue, la formation est primordiale car elle permet d'acquérir et de perfectionner les connaissances et les compétences qui seront nécessaires pour gérer tous les aspects du métier : la conduite du troupeau et des surfaces, la transformation et la commercialisation, les relations humaines, la gestion, la réglementation...

En Centre Val de Loire, il existe une Certification de Spécialisation Caprin avec une mention complémentaire transformation du lait avec la ferme des Aiges au Blanc (36) comme support pédagogique.



<https://naturapolis36.fr/le-cfppa/certificat-de-specialisation-caprin/>

Des éleveurs s'installent, pourquoi pas vous ?
Retrouvez leurs témoignages sur : www.anicap.org

Mettre en place un projet viable et vivable

Une installation sera réussie si elle permet aux éleveurs de se dégager de bons revenus et si elle est vivable dans le temps. Le mode de vie et les contraintes liées à l'astreinte et à la charge de travail ne doivent pas devenir un poids pour l'équilibre de l'éleveur et de sa vie personnelle et familiale. Inclure la dimension travail dans le projet d'installation est un facteur clé de réussite.

Pour s'installer et faire vivre son projet, il est important de pouvoir compter sur l'implantation du réseau local, et de s'entourer de personnes compétentes sur le plan technique, économique et aussi administratif.



LE TRAVAIL ET LE REVENU EN ÉLEVAGE CAPRIN

1 UN MÉTIER PASSIONNANT, MAIS IL FAUT BIEN GÉRER SES HEURES DE TRAVAIL ET L'ASTREINTE.
Des solutions existent, il faut y penser dès l'installation !

En élevage laitier, le travail d'astreinte correspond à la traite, l'alimentation, les soins aux jeunes, le paillage...
En élevage fermier s'ajoutent le travail en fromagerie et le temps passé à la commercialisation des produits.

Repères sur le travail d'astreinte caprin

EXEMPLE 1 : UNE JOURNÉE EN ÉLEVAGE LIVREUR, 2 PERSONNES

	INTERVENANT B	INTERVENANT A
5 à 9h30	Distribution des fourrages et des concentrés, aide à la traite	Traite
11 à 11h30	Paillage, soins aux chevrettes	
14 à 14h30	Distribution des concentrés	
17 à 19h30	Nettoyage des auges, distribution des fourrages et concentrés, aide à la traite	Traite
Soit par jour	7 heures	4 heures

EXEMPLE 2 : UNE SEMAINE EN ÉLEVAGE FERMIER, 2 PERSONNES ET 2 MARCHÉS

	ELEVAGE	FROMAGERIE	COMMERCIALISATION
Lundi	4,5 heures	5 heures	1,5 heures (préparation marché)
Mardi	4,5 heures	5 heures	7 heures (préparation marché)
Mercredi	4,5 heures	5 heures	2 heures (livraison)
Jeudi	4,5 heures	5 heures	
Vendredi	4,5 heures	5 heures	2 heures (préparation marché)
Samedi	4,5 heures	5 heures	6 heures (marché)
Dimanche	4 heures	4 heures	
Soit par semaine	31 heures	34 heures	18,5 heures

A ce travail d'astreinte s'ajoutent les travaux des champs, la gestion administrative, l'entretien du matériel...

Des solutions pour améliorer le temps et les conditions de travail.

Depuis plusieurs années, les organismes de développement et de conseil apportent des solutions aux éleveurs, afin de diminuer le temps et la pénibilité du travail en élevage. Pour vous aider à trouver des solutions adaptées à votre exploitation, n'hésitez donc pas à demander des conseils à des techniciens et à des éleveurs installés. Un week-end sur 3 ? Deux semaines de congés ? Les mercredis après-midi avec vos enfants ?... A vous de définir vos objectifs en matière de temps libre, et de piocher dans les solutions qui existent... et qui ne passent pas toutes par de l'investissement matériel !

TROUVER UNE EXPLOITATION ?

- S'inscrire au Répertoire Départ Installation (RDI) de votre département : www.repertoireinstallation.com
- Se renseigner auprès de la SAFER (Société d'Aménagement Foncier et d'établissement Rural)
- Prendre contact avec le milieu caprin : les éleveurs, les syndicats départementaux, les laiteries, les AOP...

LEVIERS D'ACTION ET REPÈRES

Travail : des solutions « main d'œuvre »

- S'installer à plusieurs permet de diminuer l'apport initial de capital et de partager le temps de travail d'astreinte. C'est une possibilité à envisager, mais qui se prépare en amont !
- Salariés, groupements d'employeurs, banques de travail, CUMA, externalisation de certains travaux....
- Penser aussi au service de remplacement pour souffler de temps en temps, faire face à un imprévu, et/ou vous impliquer dans la vie de votre filière.



PAROLES D'ÉLEVEURS

« Au sujet du travail, il ne faut pas se voiler la face. Il faut bien réfléchir son organisation du travail avant de s'installer ! »

« Mon conseil à de futurs éleveurs : faire des stages ou des visites chez des producteurs qui ont des systèmes très différents. Cela permet de voir toutes les possibilités qui existent. »

« Faire le bilan mensuel de mes ventes de fromages : c'est le fruit de mon travail ! »

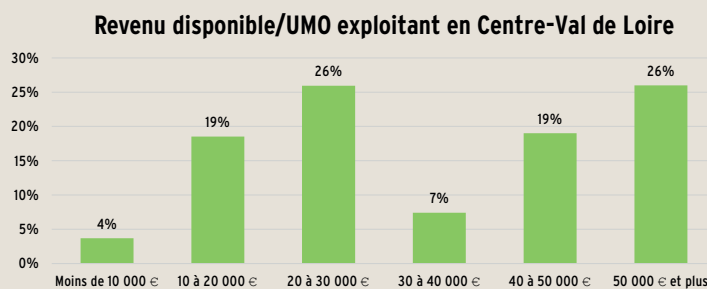
« Ce que je dirais à un jeune en projet d'installation ? Qu'il prenne le temps de bien réfléchir à son projet professionnel et surtout à son projet de vie. Ses choix personnels seront déterminants... ! »

2 UN MÉTIER VIABLE... ...mais de fortes disparités de revenus

Distribution du revenu disponible par exploitant chez les éleveurs de chèvres

Derrière le revenu moyen, il y a de très fortes disparités en fonction :

- des systèmes,
- de la taille,
- du niveau d'endettement,
- du niveau d'efficacité des exploitations.



Qu'est-ce qui détermine le revenu dans une exploitation caprine ?



LE DIMENSIONNEMENT INITIAL

Il permet de générer un produit suffisant pour assurer un revenu à toutes les personnes qui travaillent sur l'exploitation, sans entraîner un endettement qui ne pourra pas être supporté, notamment au cours des premières années.

35 700€

C'est le revenu disponible moyen d'un éleveur de chèvres (laitier ou fromager) en Centre-Val-de-Loire en 2019 (30 000 € au niveau national) par an et par Unité de Main-d'œuvre

L'EFFICACITÉ

Elle permet un équilibre entre les productions dans l'exploitation, un troupeau bien géré, des chèvres en bonne santé, une reproduction réussie, une bonne valorisation du lait ou du fromage, des chèvres qui produisent beaucoup de lait par rapport à ce qu'elles mangent dans la chèvrerie... sans oublier de garder du temps libre !



Travail : des pratiques et des équipements

- Des pratiques : monotraite, pratiques culturales simplifiées, regroupement des mises bas, utilisation de multi-moules, report du lait...
- Des équipements : dépose automatique dans les systèmes de traite, distributeur automatisé de concentrés, dérouleuse de foin, quad...

Économie

Des références technico économiques et des cas types mis au point dans le cadre du dispositif Inosys Réseaux d'élevage caprins et tenant compte de la diversité des systèmes de production sont disponibles sur le site de la Chambre Régionale d'Agriculture Centre Val de Loire,

Se lancer dans son projet toutes les informations sur les coûts et investissements.

À partir de références technico-économiques, on construit un plan d'entreprise (PE) qui servira de guide pour la mise en œuvre du projet.

Cette étude est indispensable pour connaître les investissements, définir le plan de financement et estimer la trésorerie.

Elle doit être la plus réaliste possible, tant en ce qui concerne les performances que la montée en effectifs, la valorisation des produits, les quantités et prix des intrants...



POINT ACCUEIL INSTALLATION

LE PAI, POINT ACCUEIL INSTALLATION

Le Point Accueil Installation de votre département est le point de départ pour tous les porteurs de projet en agriculture. Il est essentiel pour solliciter les aides à l'installation. C'est un lieu de ressources où un conseiller accueille, informe et oriente les candidats à l'installation.

Trouver le Point Accueil Installation le plus proche : 0 820 222 935 (0,09 euros TTC/min + coût d'un appel local)

1 QUELQUES REPÈRES SUR LE COÛT DE VOTRE INSTALLATION.

Quelques exemples de coûts

LE TROUPEAU

<p>200 €/chèvre si reprise</p>	<p>300 €/chevrette pleine</p>	<p>170 €/chevrette sevrée</p>	<p>50 €/chevrette 8 jours</p>
--------------------------------	-------------------------------	-------------------------------	-------------------------------

LES BÂTIMENTS

<p>100 à 175 €/chèvre Chèvrerie reprise</p>	<p>610 €/chèvre Chèvrerie neuve</p>	<p>50 à 150 €/chevrette Bâtiment chevrettes reprise</p>	<p>550 €/chevrette Bâtiment chevrettes neuf</p>
---	---	---	---

LA SALLE DE TRAITE (BÂTIMENT ET ÉQUIPEMENT DE TRAITE)

<p>50 à 70 000 € Salle de traite reprise</p>	<p>90 à 110 000 € Epi ou parallèle 2 guais 16 à 32 places (pour 100 à 250 chèvres) Salle de traite neuve</p>	<p>12 000 € pour 10 000 litres</p>
--	--	--

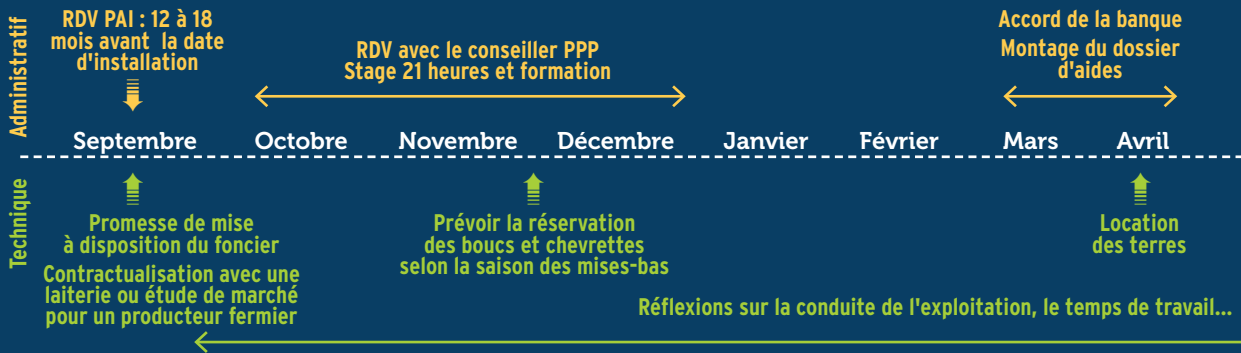
L'ATELIER DE FABRICATION

ET AUSSI (MATÉRIEL DE FENAISSON, DE TRAVAIL DU SOL, ...)

EXEMPLE DE TRAJECTOIRE D'INSTALLATION

LEXIQUE

- PAI : Point Accueil Installation
- PPP : Plan de Professionnalisation Personnalisé
- CDOA : Commission Départementale d'Orientation
- CFE : Centre de Formalité des Entreprises



2

LE FINANCEMENT DE VOTRE INSTALLATION

Un exemple en système "livreur" et un exemple en système "fromager".

Je calcule mon EBE prévisionnel et je fixe mon objectif de revenu, afin de déterminer mon niveau d'investissements à ne pas dépasser.

LIVREUR AOP EN CENTRE-VAL DE LOIRE

Projet en système spécialisé

	PROJET : 280 chèvres à 2 UMO
Lait par chèvre	870 litres
Lait vendu	243 600 litres
Produit de l'atelier	227 000 €
EBE prévisionnel	77 000 €
Marge de sécurité à prévoir	10 000 €
Revenu annuel souhaité	40 000 €
Plafond d'annuités	27 000 €
Plafond d'investissements	286 000 € soit 1 000 €/chèvre



FROMAGER EN CENTRE-VAL DE LOIRE

Projet en système spécialisé

	PROJET : 90 chèvres à 2 UMO
Valorisation du lait transformé	2,30 €/litres
Lait par chèvre	800 litres
Lait transformé	72 000 litres
Produit de l'atelier	192 000 €
EBE prévisionnel	77 000 €
Marge de sécurité à prévoir	10 000 €
Revenu annuel souhaité	40 000 €
Plafond d'annuités	27 000 €
Plafond d'investissements	286 000 € soit 3 200 €/chèvre



PAROLES D'ÉLEVEURS

« La gestion, c'est primordiale et on en a besoin dès le début pour monter le projet... »

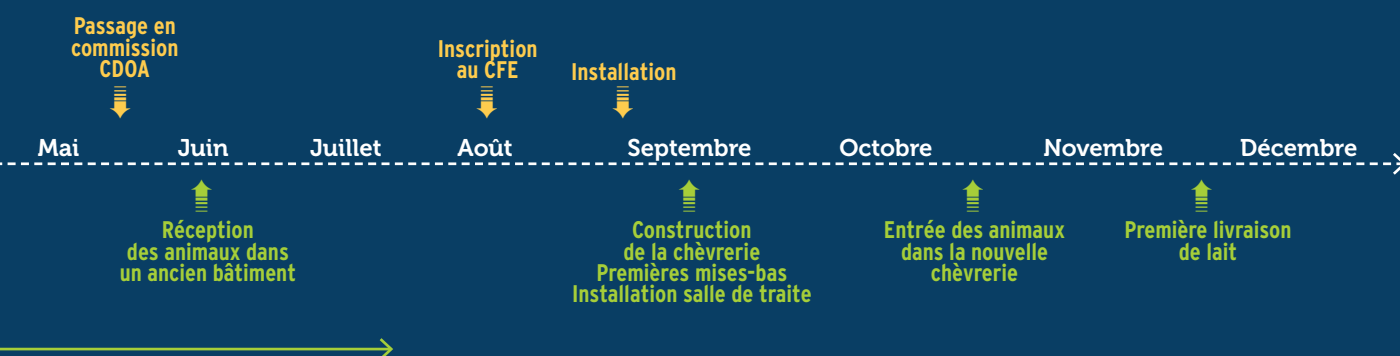
« Même sur une filière apportant de la valeur ajoutée, on se rend compte de l'importance de se concentrer sur la technique... »

« Un projet bien réfléchi au niveau économique m'a permis de trouver un bon équilibre... »

« Il faut aussi mesurer les investissements nécessaires et si possible avoir du matériel à plusieurs pour ne pas crouler sous les emprunts... »

Les projets de reprise nécessitent un capital moins important qu'une création. Avec un outil immédiatement fonctionnel, la trésorerie est plus facile à gérer. Il faut toutefois s'assurer de la bonne santé financière, économique, technique et sanitaire de l'exploitation reprise et la payer à son juste prix. Les installations en structure sociétaire offrent des avantages en termes de charges de travail par rapport à une exploitation individuelle. Elles sont également plus faciles sur le plan financier. Mais chacun doit y trouver sa place.

L'auto-construction partielle, le différé de certains investissements, l'occasion plutôt que le neuf... sont des pistes pour ne pas dépasser les plafonds souhaitables d'investissements.





Devenir éleveur de chèvres

DES OUTILS POUR VOUS ACCOMPAGNER DANS LA CONSTRUCTION DE VOTRE PROJET

1 LE GUIDE À L'INSTALLATION

Un outil pour vous accompagner dans la construction de votre projet.

Rédigé par des techniciens et des professionnels de la filière, ce guide contient tous les éléments dont vous avez besoin pour construire votre projet.

Vous pouvez le commander sur : technipel.idele.fr



2 LE GUIDE COMMERCIALISATION DES FROMAGES CENTRE-VAL DE LOIRE

Les nouveaux modes de commercialisation et les évolutions de la réglementation.

Dossier publié par le réseau Inosys Caprin Centre-Val de Loire sur les modes de commercialisation du fromage de chèvre fermier pratiqués par les transformateurs de la région Centre-Val de Loire. Il traite également de la valorisation du litre de lait, des charges de transformation et de commercialisation.



3 LES SITES INTERNETS

devenir-eleveur.com
installerenagriculture.fr

devenir*
éleveur

PAI S'installer en agriculture
POINT ACCUEIL INSTALLATION

DES CONTACTS POUR ÉCHANGER ET VOUS CONSEILLER

CRIEL Centre-Val de Loire - criel.centre@wanadoo.fr

Chambre Régionale d'Agriculture Centre Val de Loire - accueil@centre.chambagri.fr

Proagri Produits Laitiers (service régional des Chambres d'agriculture de la région Centre Val-de-Loire. Il propose aux producteurs fromagers, laitiers, artisans et porteurs de projet aussi bien bovin, caprin ou ovin, une aide à la transformation laitière, par le biais d'appuis personnalisés, de formations, d'accompagnements et de journées départementales et régionale fromagères) - m.petrier@cher.chambagri.fr

Et également les techniciens et conseillers des Chambres départementales d'agriculture et des 5 Syndicats d'AOP.

Point Accueil Installation de l'Indre - ☎ 02 54 61 61 77

Point Accueil Installation du Loir-et-Cher - ☎ 02 54 55 20 00

Point Accueil Installation de l'Indre-et-Loire - ☎ 02 47 48 37 81

Point Accueil Installation du Cher - ☎ 02 36 08 70 75

Point Accueil Installation du Loiret - ☎ 06 99 44 40 81

Point Accueil Installation Eure-et-Loir - ☎ 02 37 24 46 55 - 06 99 11 69 12