

CHOIX VARIETAL BLE TENDRE

Sommaire

Rappels réglementaires sur les semences 1

Périodes de semis recommandées 2

Densité par périodes de semis 2

Traitement des semences de ferme au vinaigre contre la carie 2

Comment choisir sa variété ? 2

Résultats des essais Blé tendre 3

Synthèse des 5 essais région centre val de loire 3

Préconisations 4

Les variétés en détail 4

- Les blés meuniers 4
- Les blés de compromis Qualité/Rendement 4
- Les blés fourragers 5

RAPPELS REGLEMENTAIRES SUR LES SEMENCES

Le règlement sur le mode de production biologique implique que les semences et les matériels de reproduction végétative aient été produits conformément aux règles générales de l'AB.

Lorsque c'est possible, les exploitants en agriculture biologique ou en conversion doivent donc se fournir en semences biologiques.

⇒ **Réglementairement, que puis-je faire ?**

Acheter de la semence certifiée	<p>1 – Si l'espèce/la variété que je cherche est disponible en bio, je dois me fournir en semence bio.</p> <p>Le blé a un statut HORS DEROGATION : l'utilisation stricte de semences biologiques est requise, aucune dérogation n'est possible.</p> <p>2 – Si l'espèce/la variété n'est pas disponible en bio, il est possible de se fournir en semence conventionnelle non traitée sous réserve d'effectuer auparavant une demande de dérogation.</p> <p>Pour consulter la disponibilité des semences en AB et effectuer d'éventuelles demandes de dérogation :</p> <p>https://www.semences-biologiques.org/#/</p> <p>Conservez les étiquettes des sacs de semences ou prenez-les en photo, elles pourront vous être demandées lors des</p>
---------------------------------	--

	contrôles.
Acheter du grain à un voisin bio	<p>La réglementation générale interdit la vente de semences entre agriculteurs. Seule la vente de grains est autorisée.</p> <p>Lors du contrôle, l'organisme certificateur vérifiera que les graines semées sont bio : il vous faut une attestation de votre voisin.</p>
Produire de la semence fermière	<p>En bio : aucun problème.</p> <p>En conversion :</p> <p>Dans le cadre de la conversion d'une exploitation, les semences fermières (issues de l'exploitation) conventionnelles peuvent être utilisées sur des parcelles en C1, les semences fermières récoltées sur des parcelles en C1 peuvent être utilisées sur des parcelles en C1 ou en C2.</p> <p>Toutes les semences fermières C2 peuvent être utilisées sur des parcelles de la ferme engagées en AB (C1, C2 et bio).</p> <p>Δ Dans le cadre d'une exploitation mixte (bio/conventionnelle), les semences fermières conventionnelles ne peuvent pas être utilisées sur des terres bio et C2.</p>

Pour plus d'informations, reportez-vous à la FAQ sur le site du GNIS :

<https://www.semences-biologiques.org/#/faq>



Réalisé par

P. GABORIT Chambre d'agriculture 37
02 47 46 37 10 - pierre.gaborit@oda37.fr

P. LEVITRE Chambre d'agriculture 28
06 23 15 83 35 - p.levitre@eure-et-loir.chambagri.fr

F. CADOUX Chambre d'agriculture 41
02 54 23 11 25 - frederic.cadoux@loir-et-cher.chambagri.fr

M. OUY Chambre d'agriculture 45
02 38 98 80 44 - myriam.ouym@loiret.chambagri.fr

E. HEGARAT Chambre d'agriculture 36
02 54 61 61 45 - elodie.hegarat@indre.chambagri.fr

V. MOULIN FDGEDA18
02 48 23 46 00 - Fdgda-moulin@orange.fr

PERIODES DE SEMIS RECOMMANDEES

	25-oct	1-nov	5-nov	10-nov	15-nov	> 15 nov
GRAZIARO - HANSWIN - RENAN - TENGRI						
POESIE – WENDELIN						
ACTIVUS - ATTLASS – AURELIUS - CHEVIGNON – CHRITOPH - ENERGO - FORCALI - RUBISKO – KWS EXTASE						
AXUM - FILON - GENY - IZALCO CS - METROPOLIS – REBELDE						
LENNOX - TOGANO –						

DENSITE PAR PERIODES DE SEMIS

	25-oct	1-nov	15-nov
Limon argileux	300	330	380
Limons battants sains	(320)	(350)	(400)
Argilo-calcaire profonds			
Limons battants humides	320	360	400
Limons sableux	(350)	(400)	(440)
Sables limoneux			
Sables	360	400	440
Argilo-calcaires sup.	(390)	(430)	(460)
Argiles (> 30%)			

En gras : pour des semis en bonnes conditions - Entre parenthèses : préparation difficile, pierres, mottes, risque limaces - Le tableau ci-dessus prend en compte les pertes éventuelles liées au désherbage mécanique.

TRAITEMENT DES SEMENCES DE FERME AU VINAIGRE CONTRE LA CARIE

Le traitement des graines de blé au vinaigre blanc est préconisé à raison **d'un litre de vinaigre blanc à 8% d'acide acétique** par quintal. Le vinaigre blanc est un produit sans AMM ; c'est une « substance de base » inscrite dans la liste des « Produits Naturels Peu Préoccupants ».

Il est utilisable par les agriculteurs bios **à condition qu'il soit de qualité alimentaire et que le taux d'acide acétique soit inférieur à 10%**. Sous réserve de respecter la dose préconisée, l'utilisation du vinaigre ne dégrade pas la faculté germinative. L'utilisation d'acide acétique est, elle, interdite.

Vous trouverez la fiche d'usage sur le vinaigre en pièce jointe.

⚠ Le traitement des semences au vinaigre n'est efficace que si le nombre de spores de carie présentes est faible : il est recommandé de faire une analyse de ses semences. La FREDON Centre à Orléans peut les réaliser.

FREDON Centre
Clinique du végétal
13 avenue des Droits de l'Homme
45921 Orléans CEDEX 9
Tel : 02 38 42 13 96
Coût d'une analyse carie : ~ 80 € HT
Délai de retour : environ 8 jours

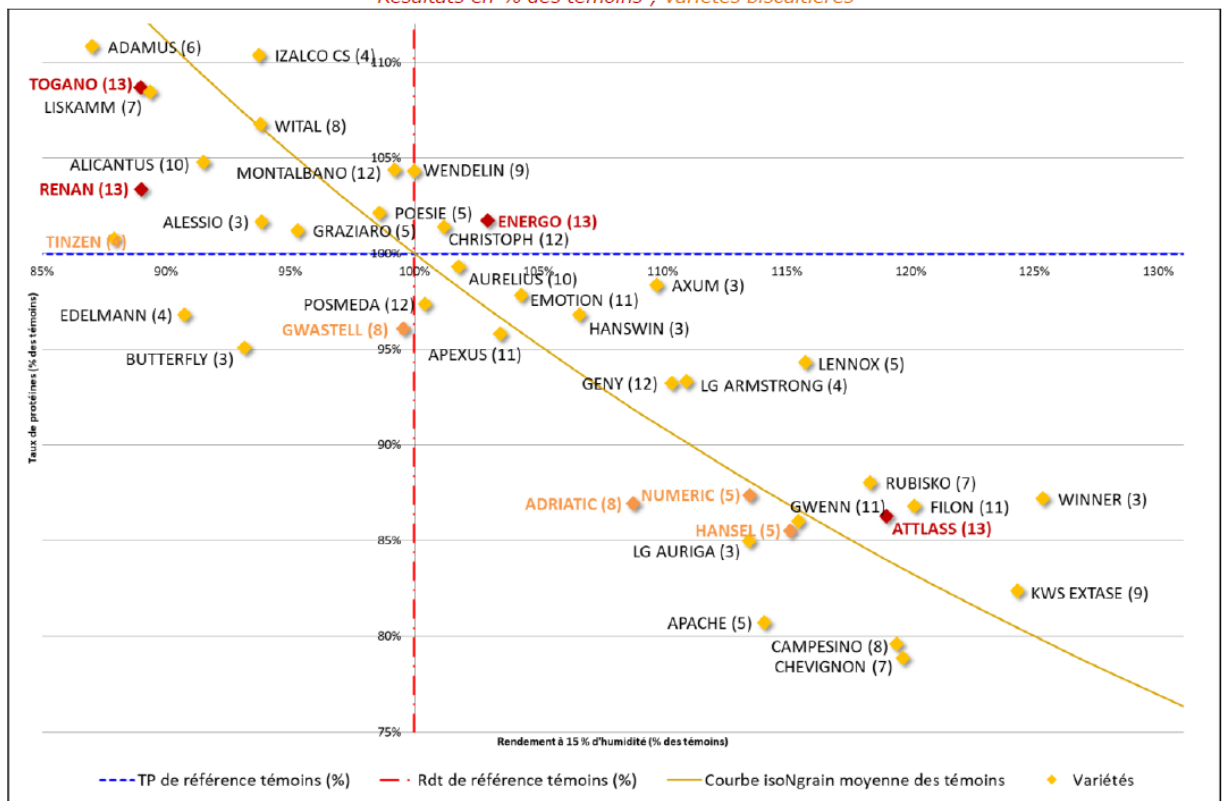
COMMENT CHOISIR SA VARIETE ?

Critère 1	Critère 2	Critère 3
Résistance aux maladies	Capacité à valoriser l'azote disponible	Concurrence vis-à-vis des adventices
<p>Éliminez les variétés sensibles à la rouille jaune (surtout si vous cultivez en variétés pures).</p> <p>Choisissez un profil globalement bon : variétés peu sensibles à la septoriose et à la rouille brune.</p>	<p>En fonction du précédent et du terroir, optez pour une variété :</p> <ul style="list-style-type: none"> • Meunière : il y a assez d'azote pour faire des protéines • Intermédiaire : il y a assez d'azote pour faire de la protéine et du rendement • Fourragère : <ul style="list-style-type: none"> • il n'y a pas assez d'azote pour faire des protéines OU le terroir n'est pas favorable et il est difficile, même avec un bon précédent, d'atteindre les taux de protéines demandés par la meunerie. • vous ne pouvez pas accéder au marché du blé meunier (C2/ mélange d'espèces). 	<p>Caractéristiques morphologiques : hauteur de la plante, largeur et port des plantes, capacité de tallage</p> <p>Exemple : pouvoir couvrant des plantes à épiaison.</p>

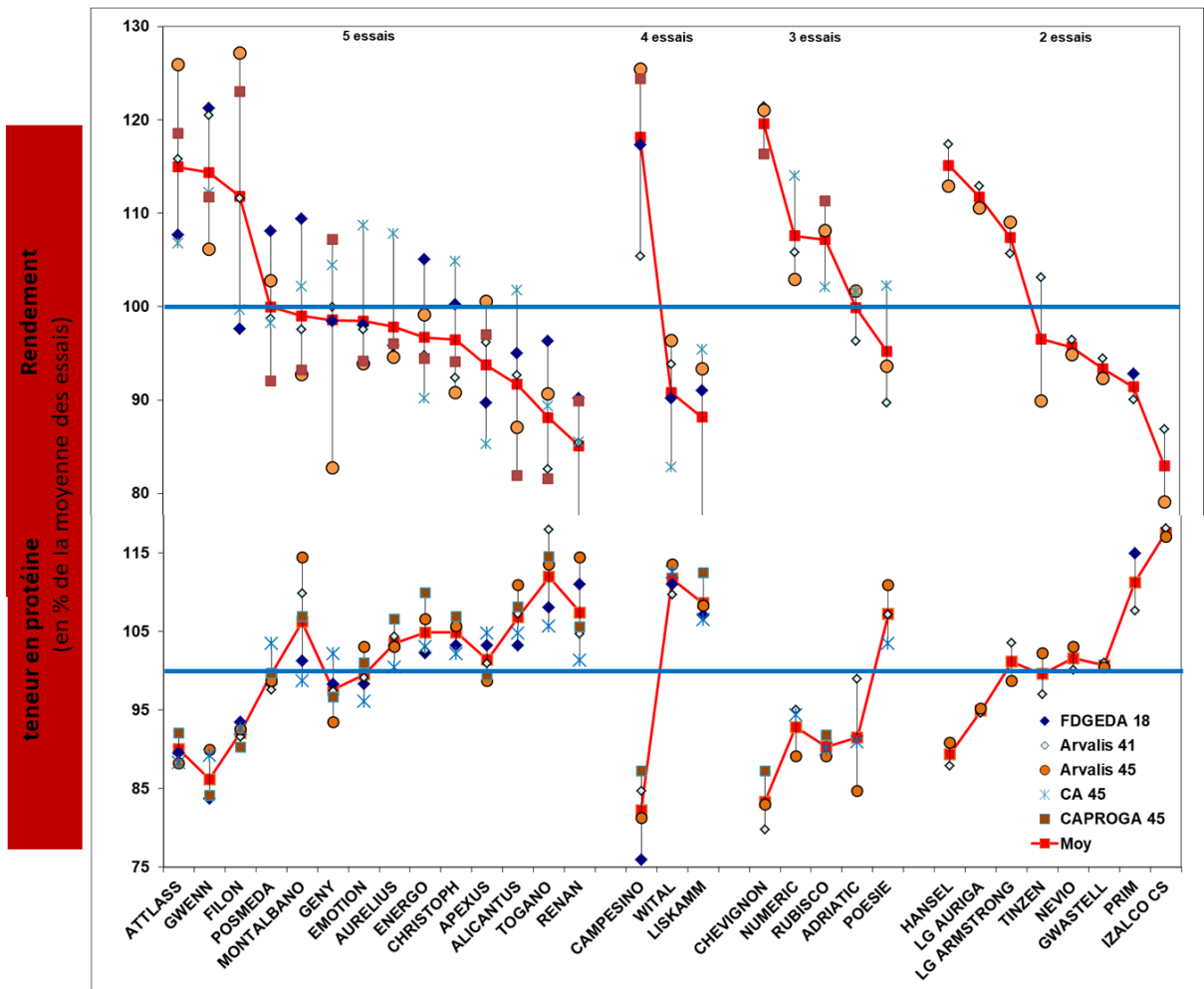
RESULTATS DES ESSAIS BLE TENDRE

Synthèse des résultats des 13 essais variétés 2020 – zone Nord et Bassin parisien

() : Nombre d'essais dans laquelle la variété est présente
 Résultats en % des témoins ; variétés biscuitières



SYNTHESE DES 5 ESSAIS REGION CENTRE VAL DE LOIRE



PRECONISATIONS

Les variétés ci-dessous peuvent être cultivées en mélange pour limiter les risques climatiques (gel à la méiose, échaudage de fin de cycle...) ou sanitaires (mutation des souches de rouille jaune...) et lisser les hétérogénéités de sol.

	Gestion du désherbage	Blés meuniers	Blés de compromis qualité/rendement	Blés fourragers (% protéines faible)
Valeurs sûres	Avec binage	FORCALI -	LENNOX – REBELDE -	ATTLASS -RUBISKO-
	Intermédiaire	IZALCO CS - ALESSIO - TOGANO-	RENAN – CHRISTOPH*-	CHEVIGNON - KWS EXTASE - GENY
	Couverture du sol +	TENGRI	GRAZIARO - HANSWIN – ENERGO	
A suivre	Avec binage			CAMPESINO, GWENN
	Intermédiaire	ADAMUS, PRIM, WITAL	AXUM - MONTALBANO	
	Couverture du sol +	POESIE ^{RJ}	AURELIUS ^{RJ}	
Dépassées/ à éviter		LISKAMM ^{RJ}	ALICANTUS ^{RJ} -	DESCARTES – ORLOGE ^{RJ} FRUCTIDOR - FILON ^{RJ}

^{RJ} : ces variétés sont sensibles à la rouille jaune, elles sont donc à éviter même si leur potentiel en année à faible pression rouille jaune est bon.

* : profil de panification inapproprié.

LES VARIETES EN DETAIL

Les variétés sont classées par catégorie puis, à l'intérieur d'une catégorie, par ordre alphabétique

Les blés meuniers

ADAMUS – nouveauté dans les essais 2020, elle présente un profil rendement-qualité qui semble intéressant. A suivre.

ALESSIO – ½ tardive, rendements et taux de protéines corrects et réguliers. Notée tolérante à la rouille jaune, mais quelques traces ont été observées dans les essais. Pouvoir couvrant intermédiaire. Vigilance sur la verse, c'est un grand gabarit. En observation par la meunerie bio. Valeur sûre.

FORCALI – Précoce, faible productivité mais des taux de protéine corrects à bons. Résistante à la rouille jaune, mais assez sensible à la verse malgré son petit gabarit. Peu couvrante. En observation par la meunerie bio.

IZALCO CS – très précoce, rendements moyens à corrects, avec de bons taux de protéine. Bon comportement rouille jaune, même si quelques pustules ont été observées dans des essais. Assez haute mais avec une bonne tenue de tige. Très bons PS. En observation par la meunerie en bio. Pouvoir couvrant moyen. Valeur sûre.

POESIE – ½ tardive, bons taux de protéines mais assez irrégulière en rendement. Très couvrante. Attention à la rouille jaune, présente dans les essais (variété notée 5).

TENGRI – tardive, profil rendement-protéines équivalent à Togano : rendements moyens à faibles, avec des taux de protéines bons à très bons. Variété recommandée par la meunerie. Bon pouvoir couvrant, mais la variété est haute, attention à la verse. Tolérante rouille jaune. Valeur sûre.

TOGANO – variété alternative, c'est une référence en blé meunier biologique. Rendements moyens, avec des taux de protéines bons à très bons. Pouvoir couvrant moyen. Surveiller la rouille jaune (notée assez sensible, mais on ne l'a jamais vue craquer). Valeur sûre.

WENDELIN – inscription 2018 allemande. Bons taux de protéines en maintenant des rendements corrects. Pouvoir couvrant moyen, profil de panification peu approprié. Son point faible est sa tardivité, non adaptée pour la région.

Les blés de compromis Qualité/Rendement

ACTIVUS – régulière sur 3 ans avec un rendement et un taux de protéines corrects. ½ précoce à la reprise et à épiaison, bon PS, mais attention à la rouille jaune.

AURELIUS – variété de compromis rendement-protéines, qui confirme pour sa deuxième année d'essais. Beau profil maladies.

AXUM – inscription 2018 italienne. Très précoce, elle se place bien pour cette première année dans nos essais, avec de bons rendements sans trop diluer la protéine. Tolérante rouille jaune, un peu plus sensible en septoriose. Bons PS, mais assez peu couvrante. A suivre.

CHRISTOPH – ½ précoce à montaison et à épiaison, productive sans trop diluer la protéine. Bonne tolérance à la rouille jaune, très bons PS, mais profil de panification peu intéressant.

ENERGO – ½ précoce, bon compromis rendement-protéines. Pouvoir couvrant moyen, quelques traces de rouille jaune. Valeur sûre.

GENY – inscription AB 2019 sur le créneau des variétés « de compromis », en observation par la meunerie en AB. Elle est attendue comme la remplaçante de Renan, cependant ses bons rendements handicapent parfois son taux de protéines. Pouvoir couvrant assez bon surtout en début de cycle, bonne tolérance rouille jaune mais plus sensible à la septoriose et à la rouille brune. **À tester**, mais attention aux bonnes situations où elle risque de faire du rendement et de diluer en protéines.

GRAZIARO – assez tardive, bon compromis rendement-protéines. Attention au risque de verse (grand gabarit), pouvoir couvrant moyen qui s’améliore en fin de cycle. Quelques traces de rouille jaune. Valeur sûre.

HANSWIN – ½ tardive ½ précoce, compromis rendement-protéine. Notée moyenne en rouille jaune, à surveiller.

LENNOX – variété alternative recommandée par la meunerie, offrant un bon compromis rendement - taux de protéines. Pouvoir couvrant moyen à faible, bonne tolérance aux rouilles. Bons PS. Valeur sûre.

METROPOLIS – très précoce montaison et épiaison, notée seulement 6 en rouille jaune, septoriose et rouille brune. Bon compromis rendement/qualité. Très bons PS.

REBELDE – variété précoce, rendements moyens à faibles, avec des taux de protéine corrects à bons. Très bons PS, vigilance sur la rouille brune et dans une moindre mesure la septoriose.

RENAN – variété tardive, référence historique sur le créneau des variétés de compromis en AB. Très rustique avec une bonne qualité de panification. Ses rendements sont légèrement en retrait par rapport aux nouveautés et sa tolérance à la rouille jaune se dilue. Son pouvoir

couvrant est correct, surtout en fin de cycle, et elle valorise bien l’azote disponible, lui permettant d’atteindre de bons taux de protéines. Elle reste une valeur sûre.

Les blés fourragers

ATTLASS – variété fourragère de référence en agriculture biologique, elle commence à être dépassée en rendement par les nouveautés Filon, KWS Extase, Cheignon. Elle reste une valeur sûre avec un bon comportement face aux maladies foliaires et un pouvoir couvrant moyen.

CHEVIGNON - très productive, régulière entre sites et en pluriannuel. Peu sensible aux maladies foliaires, assez peu couvrante, PS moyen. Une valeur sûre en C2, pour des semis de fin octobre-début novembre.

FILON – précoce, très productive depuis 3 ans. Pouvoir couvrant moyen, attention à la rouille jaune. Très précoce à maturité, tolérante cécidomyies orange. À semer éventuellement en C2, pour les derniers semis.

KWS EXTASE – ½ tardive, très productive, assez couvrante, PS moyen. Bonne tolérance à la septoriose et à la rouille jaune (mais quelques traces ont été observées en 2019 dans un essai du 91), un peu plus sensible rouille brune. Valeur sûre en C2 pour vos premiers semis.

RUBISKO – variété productive mais dépassée en rendement par les nouveautés. Bonne tolérance aux maladies foliaires, mais quelques traces de rouille jaune peuvent être observées. VRM bio, mais attention aux taux de protéines souvent faibles à très faibles. Tolérant aux cécidomyies orange.

En complément : L’ITAB produit des fiches descriptives des variétés de blé, sur la base des essais conduits dans toute la France (caractéristiques agronomiques et technologiques). Ces fiches sont consultables sur leur site en suivant le lien : <http://www.itab.asso.fr/activites/varietes-bles.php> -