



N° 12

EN BREF

du 04/07/2023

Rédacteurs :

Faustine ROUBEZ

en collaboration
avec le comité de
rédaction

Observateurs

CDA 41, CDA 37,
CRAC, SICAVAC, IFV
Val de Loire Centre,
FREDON, Ax'VIGNE,
Soufflet Vigne, Vitagri,
COPAC, Renaud SA,
LVVD, Syndicats AOC
Coteaux du
Vendômois, Cave des
Coteaux du
Vendômois, Cave
Robert et Marcel, Cave
des Producteurs de
Vouvray, Agri Négoce,
Viti Négoce.

**Directeur de
publication :**

Philippe NOYAU,
Président de la Chambre
régionale d'agriculture du
Centre-Val de Loire
13 avenue des Droits de
l'Homme - 45921 ORLEANS

Ce bulletin est produit à
partir d'observations
ponctuelles. Il donne une
tendance de la situation
sanitaire régionale, qui ne
peut pas être transposée
telle quelle à la parcelle.

La Chambre régionale
d'agriculture du Centre-Val
de Loire dégage donc toute
responsabilité quant aux
décisions prises par les
agriculteurs pour la
protection de leurs cultures.

Action du plan Ecophyto
pilote par les ministères en
charge de l'agriculture, de
l'écologie, de la santé et de
la recherche, avec l'appui
technique et financier de
l'Office français de la
Biodiversité

Climatologie

Peu d'eau est tombée dans la région la semaine dernière. Les températures vont remonter fin de semaine avec une vague de chaleur dans le week-end.

Phénologie

Globalement, nous sommes aux stades :

- Chardonnay, Cabernet, Pinot noir, Gamay : **L33**
« Fermeture »
- Chenin, Sauvignon, Côt : **K32** « Grains 5-6mm »

Mildiou

Sortie de nouveaux symptômes sur feuilles ainsi que des dégâts de rot gris et rot brun sur grappes. Les pluies de début de semaine renforcent la pression. Le risque reste encore élevé.

Oïdium

La maladie progresse. Le risque se maintient, notamment avec la couverture nuageuse et l'augmentation des températures cette semaine.

Black rot

Sortie de symptômes sur grappes. Le risque reste important. De nouvelles contaminations peuvent se produire à chaque prochaine pluie.

Tordeuses

Le deuxième vol a débuté. Pour l'instant, les captures sont faibles. Pas de pontes encore observées.

Cicadelle verte

Des larves continuent d'être observées au vignoble. La population reste peu importante. Pas de risque encore actuellement.

Cicadelle de la flavescence dorée

Des premiers symptômes de flavescence dorée sont suspectés dans l'extrême ouest du vignoble. Restez vigilants dans les zones concernées. Marquez et signalez les ceps suspects.

**Note technique commune de la gestion de la résistance
2023 des maladies de la vigne :**



Les champignons responsables du Mildiou, de l'Oïdium et du Botrytis sur vigne sont exposés à des risques de résistance vis-à-vis de plusieurs familles de produits phytosanitaires. Pour plus d'informations, vous pouvez consulter la note commune de gestion de la résistance 2023 - [ICI](#)



!/ \ Miser à jour de la liste des produits de bio contrôle homologués en viticulture version Avril 2023 - [ICI](#)

Nombre de parcelles suivies : 42

Climatologie:

	Chinon		Vouvray		Touraine		Cheverny		Chavignol		Quincy	
	37		37		41		41		18		18	
	Tc°M	Pluvi o	Tc°M	Pluvi o	Tc°M	Pluvi o	Tc°M	Pluvi o	Tc°M	Pluvi o	Tc°M	Pluvi o
Mois de Juin	21,5 °C	92m m	21,6 °C	23,9 mm	20,4 °C	44,4 mm	19,7 °C	44,6 mm	21,3 4 °C	54 mm	21,1 °C	86 mm

Tc°M : température moyenne

Pluvio : Pluviométrie en mm

Commentaires

La pluviométrie a été très hétérogène, sur la région, au mois de juin. Au cours de la semaine dernière, ces écarts ont pu encore s'observer, avec une pluviométrie faible sur le nord et le centre de la région, et des averses orageuses dans le sud-est et l'extrême ouest du vignoble.

Les températures de ces derniers jours ont été plus basses que la semaine précédente, mais devraient remonter dès jeudi, avec l'arrivée d'une vague de chaleur dans le week-end. Le risque d'échaudage sera présent.

Stades phénologiques :

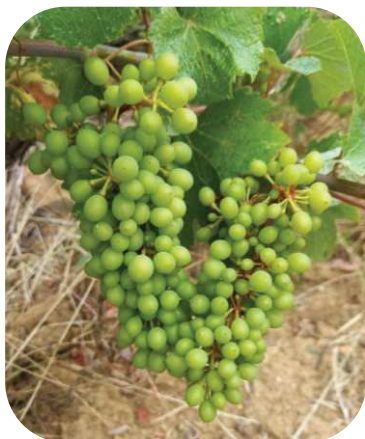
En ce début de mois de juin, nous en sommes aux stades :

Situation au 04/07/2023	Parcelles les plus tardives	Stades moyens	Parcelles les plus précoces
Chardonnay	Stade K32 « Grains 5-6 mm »	Stade L33 « Fermeture »	Stade L33 « Fermeture »
Chenin	Stade K31 « Grains de pois 4-5mm »	Stade K32 « Grains 5-6 mm »	Stade K32 « Grains 5-6 mm »
Sauvignon	Stade K31 « Grains de pois 4-5mm »	Stade K32 « Grains 5-6 mm »	Stade L33 « Fermeture »
Cabernet	Stade K32 « Grains 5-6 mm »	Stade L33 « Fermeture »	Stade L33 « Fermeture »
Pinot Noir	Stade K32 « Grains 5-6 mm »	Stade L33 « Fermeture »	Stade L33 « Fermeture »
Gamay	Stade K32 « Grains 5-6 mm »	Stade L33 « Fermeture »	Stade L33 « Fermeture »
Cot	Stade K31 « Grains de pois 4-5mm »	Stade K32 « Grains 5-6 mm »	Stade L33 « Fermeture »

Commentaires

Globalement, l'ensemble des cépages se trouvait entre le stade **K32** « Grains 5-6mm » et stade **L33** « Fermeture ».

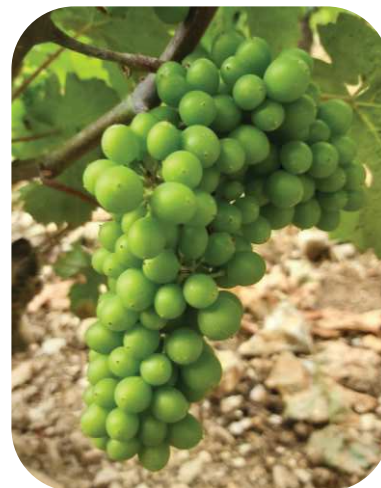
Stades phénologiques :



*NP : Chenin – Stade **K32** «
Grain 5-6 mm»*



*FB : Sauvignon – Stade **K32**
« Grain 5-6 mm»*



*FB : Pinot Noir – Stade **L33** «
fermeture »*

Potentiel Système et Modélisation :

Nous avons à notre disposition 3 hypothèses météorologiques H1, H2 et H3 pour la modélisation des risques.

Dans notre analyse du seuil indicatif du risque, nous travaillons toujours avec **l'hypothèse H2** étant donné que H1 et H3 n'ont que « 10% de chance » d'être dépassées et constituent une limite à la zone d'incertitude due à la prévision météorologique

Maladies

Comme nous l'avons précisé, le BSV s'appuie sur le réseau « Modélisation » animé par l'IFV Val de Loire – Centre pour évaluer la situation sanitaire en ce qui concerne le Mildiou, l'Oïdium et le Black-rot dans lequel des parcelles d'observation sont suivies avec des TNT (Témoins Non Traités) :

- ⇒ 12 sur 32 parcelles pour le 37
- ⇒ 4 sur 24 parcelles pour le 41
- ⇒ 3 sur 19 parcelles pour le 18

Mildiou

Réceptivité de la vigne :

Le stade lié à la réceptivité de la vigne est atteint dans toutes les situations.

Éléments biologiques :

Pour rappel :

Les conditions nécessaires pour les contaminations de mildiou sont les suivantes :

- Germination des œufs d'hiver en moins de 24 heures en conditions de laboratoire,
- Vigne réceptive (au moins 1 feuille étalée),
- Températures moyennes supérieures à 11°C,
- Pluviométrie suffisante

Les conditions sont atteintes dans toutes des situations.

Contexte d'observations :

Globalement, l'observation des symptômes est encore très corrélée aux cumuls des précipitations des dernières semaines. On observe des taches d'huile, du rot gris et du rot brun.

Vignoble de l'ouest :

Sortie de nouveaux symptômes sur jeunes feuilles et sur grappes, sur l'ouest de l'Indre-et-Loire. Sur les vieilles feuilles, on observe régulièrement du mildiou mosaïque. La majorité des parcelles présente 100% des ceps touchés, avec une intensité modérée à forte. L'Est du département est moins atteint par le mildiou car a reçu beaucoup moins d'eau en juin.

Vignoble du centre :

Nouvelles sorties de mildiou frais sur feuilles et sur grappes. Les dégâts sont relativement importants sur les secteurs ayant reçu le plus d'eau au mois de juin.

Vignoble de l'est :

Globalement, les dégâts restent faibles. Plus localement, certains secteurs où la sortie sur feuilles était plus importante, présentent maintenant des dégâts sur grappes de rot gris et de rot brun.



*FR : taches de mildiou sur feuille
- Cabernet franc - Indre et Loire*



*FR : mildiou sur grappe -
Cabernet franc - Indre et Loire*

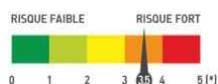
Modèle Potentiel Système et seuil indicatif de risque :

Situation : D'après le modèle, un certain nombre de contaminations épidémiques ont eu lieu lors des épisodes pluvieux de la semaine dernière.

Prévisions : Le risque est élevé en H2, notamment là où il y eu de fortes précipitations cumulées depuis début Juin. Ces situations concernent l'extrême Ouest du Vignoble, l'Est Touraine et l'Ouest du vignoble du Cher.

Les pluies de ce début de semaine vont renforcer la pression fongique. Là où les pluviométries seront supérieures à 2mm, le modèle prévoit des contaminations à chaque pluie ; ces contaminations pourraient être d'autant plus importantes dans les secteurs déjà à risque. Les secteurs moins à risque (qui ont reçu moins d'eau) pourront supporter une légère pluie sans avoir forcément de contaminations.

Analyse globale du risque (synthèse entre les données du modèle et les observations)



Le risque simulé est important, notamment dans les secteurs qui ont reçu de l'eau en abondance ces dernières semaines. Au vu des conditions météorologiques annoncées et de la pression : le risque reste important cette semaine.

Même si nous approchons de la fin de période de sensibilité, il faut maintenir les efforts et la vigilance sur les parcelles présentant des symptômes .

Moyens de lutte prophylactique

La lutte prophylactique est limitée au stade végétatif actuel et elle consiste à réduire l'humidité des parcelles (par de l'enherbement maitrisé, du drainage et combler les mouillères...)

Méthodes de biocontrôles



Des produits de bio contrôle existent – vous reporter à la liste « produits de biocontrôles homologués en viticulture » - version avril 2023.

Oïdium

Réceptivité de la vigne

Actuellement, nous sommes encore sur des stades sensibles.

Éléments biologiques

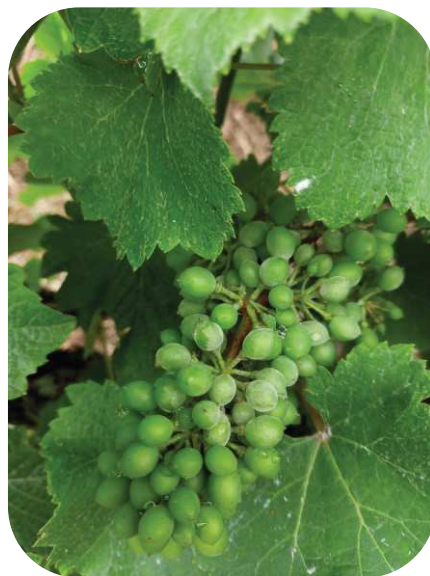
Les contaminations secondaires sont réalisées par des conidies qui sont disséminées par voie aérienne, essentiellement par le vent. Ce champignon ne nécessite pas d'eau liquide pour germer et se développer, cependant il requiert une hygrométrie élevée et une faible luminosité. Les pluies fines sont favorables à l'oïdium tandis que les pluies fortes les lessivent. Les spores germent en conditions naturelles à des températures comprises entre 4°C et 35-40°C, avec un optimum de l'ordre de 25 à 30°C avec une humidité relative comprise entre 40% et 100%.

Contexte d'observations

De nouveaux symptômes sur feuilles et sur grappes ont été observés dans le vignoble cette semaine. Les parcelles les plus touchées sont généralement des Chardonnay (car très sensibles), des pinot-noirs, des gamay, mais aussi des parcelles à historiques de chenins et cabernets dans l'ouest.



*NP : Oïdium sur feuille -
Chenin - 37*



*NP : Oïdium sur grappe -
Chenin - 37*



*FB : Oïdium sur grappe -
Pinot noir - 18*

Modèle Potentiel Système et seuil indicatif de risque :
Le modèle annonce que le risque reste encore modéré à élevé pour cette semaine en H2. Les contaminations progressent mais la dynamique de la maladie est lente.

Analyse globale du risque (synthèse entre les données du modèle et les observations)



Le risque reste présent. Avec la diminution des températures ainsi que les épisodes pluvieux de ces derniers jours, l'oïdium progresse doucement. Cette progression risque de s'accroître à cause de la couverture nuageuse présente, l'humidité et l'augmentation des températures. La situation reste donc favorable à l'oïdium.

⚠ Il faut rester très vigilant sur les parcelles sensibles à historique et sur les parcelles présentant des symptômes.

Moyens de lutte prophylactique

La lutte prophylactique est limitée ... La mise en place de l'effeuillage permet d'aérer et d'exposer les grappes aux UV, limitant l'installation et le développement de l'Oïdium

Méthodes de biocontrôles



Des produits de bio contrôle existent – vous reporter à la liste « produits de biocontrôles homologués en viticulture » - version avril 2023.

Black-rot

Réceptivité de la vigne

Le stade lié à la réceptivité de la vigne vis-à-vis du Black Rot est atteint actuellement.

Contexte d'observations

De nouveaux symptômes sont observés dans tous les secteurs, suite aux pluies du 18-19 juin. Dans l'extrême ouest du vignoble, on note une sortie non négligeable sur grappes. On note également une sortie importante sur le vignoble de Quincy Reuilly (mêmes secteurs que la semaine dernière). On peut voir notamment le « coup de pouce » sur la baie et les pycnides noires très caractéristiques.



FR : Cabernet – black rot sur feuille – 37



FR : Cabernet – black rot sur grappe avec pycnides – 37



FB : Sauvignon – black rot sur grappe – 18

Modèle Potentiel Système et seuil indicatif de risque)
Le modèle simule de nouvelles contaminations à chaque prochaine pluie.

Analyse globale du risque (synthèse entre les données du modèle et les observations)



Le risque continue de progresser. Il reste élevé et généralisé pour les prochaines pluies. Il faut rester vigilant sur les parcelles à historique et avec des symptômes ou sur des rives de friches de vigne.

Moyens de lutte prophylactique

Éliminez les pampres qui sont plus particulièrement sensibles aux contaminations primaires de par leur proximité avec le sol (surtout en début de saison).

Limitez la vigueur des vignes au potentiel de récolte nécessaire et suffisant aux objectifs de production.

Réduire l'humidité des parcelles (enherbement maîtrisé, drainage, combler les mouillères...).

Accoler à temps pour éviter que les pampres tombent vers le sol et pour permettre une meilleure application de la protection

Méthodes de biocontrôles



Des produits de bio contrôle existent – vous reporter à la liste « produits de biocontrôles homologués en viticulture » - version avril 2023.

Ravageurs :

Vers de la grappe

Rappel

Les pièges permettent de connaître le début, le pic et la fin des vols, ce qui permet d'aller observer les parcelles au bon moment. Les captures permettent de connaître l'étalement du vol des papillons et donc l'étalement d'une génération. Le piégeage peut donner également une tendance globale de la pression vers de grappe par rapport à la quantité de papillons piégés mais il ne permet pas de définir de manière sûre la pression sur une parcelle donnée.

Contexte d'observations

**Le deuxième vol a démarré. Peu de prises actuellement.
Quelques Eudémis ont été piégés dans l'Ouest du vignoble.
Quelques cochylis ont été capturés dans le Centre et l'Est.
Pas de pontes encore observées dans notre réseau.**

Analyse globale du risque (synthèse entre les données du modèle et les observations)



Peu de risque actuellement, le deuxième vol a débuté. Le suivi de ces vols et l'observation des pontes permettra de définir la pression réelle de ces ravageurs.

Moyens de lutte prophylactique

La mise en place des diffuseurs de phéromones, utilisés pour la confusion sexuelle, doit être effectués avant le démarrage du 1^{er} vol

Méthodes de biocontrôles



Des produits de bio contrôle existent – vous reporter à la liste « produits de biocontrôles homologués en viticulture.

Le seuil indicatif de risque

Le seuil convenu pour nos vignobles est déterminé par le nombre de glomérules : 30 à 50 glomérules (boutons floraux regroupés par des soies et abritant les larves) pour 100 grappes observées

Cicadelle verte

Rappel biologique

La cicadelle verte hiverne hors des parcelles de vignes et regagne le vignoble au printemps. Les femelles vont alors pondre à l'intérieur des feuilles pour donner les larves de première génération. 5 stades larvaires vont se succéder avant de donner les adultes de première génération, généralement en juin. 2 à 3 générations supplémentaires vont alors s'enchaîner jusqu'à l'automne.

Les larves se situent sur la face inférieure des feuilles. Elles peuvent être blanches, roses ou vertes, se déplacent « en crabe » de manière rapide mais ne sautent pas (à la différence des larves de la cicadelle de la flavescence dorée). Le premier stade mesure à peine 1 mm pour atteindre 3 mm au cinquième stade. Les ébauches des ailes apparaissent dès le 4^e stade. Les symptômes causés sont appelés des grillures. Il s'agit de rougissement sur cépages rouges et de jaunissement sur cépages blancs délimités par les nervures. Ces rougissements/jaunissements partent du bord de la feuille et progressent vers le centre. Par la suite, les parties colorées peuvent se dessécher.

Contexte d'observations

Des larves continuent d'être observées dans le réseau. Le seuil d'intervention n'est globalement pas atteint.



BM :- larve (L4) de cicadelle verte - Loir-et-Cher

Analyse globale du risque (synthèse entre les données du modèle et les observations)



La surveillance doit continuer de se porter sur les populations la deuxième génération que nous avons actuellement.

Rappel : la gestion du ravageur repose sur une surveillance des populations larvaires. Ce sont les larves qui sont à l'origine des dégâts de grillures.



Méthodes de biocontrôles

Des produits de biocontrôle existent – vous reporter à la liste « produits de biocontrôles homologués en viticulture » - version avril 2023

Le seuil indicatif de risque

Rappel du seuil de nuisibilité : 100 larves pour 100 feuilles observées.

Moyens de lutte prophylactique

L'application d'argile comme barrière physique est utilisée sur nos vignobles et donne des résultats assez satisfaisants si ces applications sont réalisées assez précocement.

A réserver aux parcelles à historique avec des cépages sensibles tel le Côt, etc.

Les auxiliaires comme les larves de chrysopes, de coccinelles, carabes, forficules peuvent permettre de réguler les populations

Popillia japonica



L'Instruction Technique 2022-745 nous demande de nous préparer à l'arrivée de *Popillia japonica* et met en place un Plan National d'Intervention Sanitaire d'Urgence (PNISU).

Appelé aussi scarabée ou hanneton japonais, cet insecte est un **O**rganisme de **Q**uarantaine **P**rioritaire sur le territoire européen (Règlement 2016/2031).



Description :

Les adultes sont de forme ovale, avec une longueur variant entre 8 et 12 mm et une largeur entre 5 et 7 mm. La tête et le pronotum sont vert métallique comme les premiers segments des pattes (coxa et fémur). Les élytres sont de couleur brun cuivré. Un critère d'identification caractéristique est la présence de toupets de soies blanches sur le pourtour de l'abdomen.

Il est très polyphage et s'attaque à plus de 400 espèces de plantes dont le maïs, rosier, fraisier, soja, vigne, gazon et divers espèces forestières.

Historique :

Son origine est le Nord-Est asiatique. Il est arrivé aux USA en 1916 où il a engendré de gros dégâts.

En Europe continentale, il est signalé en **Italie en 2014**, en **Suisse en 2017**, puis en **Allemagne en 2021**. Son éradication dans le Nord de l'Italie et le Sud de la Suisse est dorénavant impossible.

Dissémination :

- Adultes : par vol ou par utilisation des modes de transports humains ou de marchandises.
- Larves : par la terre entourant les plantes destinées à la plantation.

Alerte :

Toute suspicion de présence doit être signalée par mail au SRAL de la DRAAF-Centre-Val-de-Loire :

sral.draaf-centre-val-de-loire@agriculture.gouv.fr (avec photo si possible).

Pour plus d'information :

https://plateforme-esv.fr/sites/default/files/2020-12/Fiche_Diagnostic_POPIJA_Version2_1.pdf

Quelques chiffres :

- Coût des dégâts estimés de PJ aux USA : 450 Millions \$ par an
- Au Piémont, une grande variation d'impact sur vigne est observée : défoliation de 10 à 100% avec des pertes de rendement allant de 0 à 80%.
- les adultes se nourrissent sur un large spectre de plantes hôtes incluant 404 plantes hôtes de 92 familles botaniques dont des arbres fruitiers (pommier, prunier, ...), des espèces forestières (érable plane, peuplier noir, ...), des grandes cultures (maïs, soja, ...) ou de légumes (asperges, haricots, ...), des plantes ornementales (rosiers, ...), des espèces herbacées (espèces du genre Festuca, Lolium et Poa utilisées dans les pelouses et les gazons) et des espèces sauvages (trèfles, ronces, ...) et la vigne.

À voir :

Éventuel prédateur de *Popillia* : <http://www.vivaces.net/ScarabeeParasitoide.html>



Flavescence dorée

Insecte vecteur : Cicadelle *Scaphoïdeus titanus*



Crédits photo : ephytia

Alors qu'un foyer concentrait les moyens de lutte contre la Cicadelle vectrice de la Flavescence dorée, un autre foyer, géographiquement éloigné dans notre région, vient d'être découvert (plus de précisions dans les arrêtés préfectoraux ci-dessous).

Une vigilance accrue est donc demandée à chaque professionnel sur tout le territoire de la région.

Description de l'insecte :

Une fiche de reconnaissance de la Flavescence dorée et de la Cicadelle vectrice est consultable ici : https://draaf.centre-val-de-loire.agriculture.gouv.fr/IMG/pdf/Fiche_Diagnostic_PHP64_Grapevine_flavescence_doree_phytoplasma_cle829427.pdf

Description des symptômes de la maladie :

La maladie se caractérise par :

- Des feuilles enroulées et dures
- Une décoloration (rougissement sur cépages noirs ou jaunissement sur cépages blancs) délimitée aux nervures primaires et secondaires, évoluant vers des nécroses.
- Dessèchement de la rafle : inflorescences avortées; baies flétries, irrégulières et amères.



Contexte d'observations

Nous suspectons l'apparition de premiers symptômes de Flavescence dorée sur le secteur de Bourgueil (37).

Tout cep présentant des symptômes de flavescence dorée doit être marqué, géolocalisé et signalé au SRAL CVL et à la FREDON CVL.
Restez vigilants dans les secteurs concernés.



FR : Cabernet – Symptômes de flavescence dorée sur feuilles et grappe - 37

Moyens de lutte

Le traitement contre la cicadelle vectrice (*Scaphoïdeus titanus*) est obligatoire dans la zone délimitée du foyer.

Malheureusement, le traitement insecticide appliqué n'est pas spécifique à la cicadelle de la flavescence dorée et entraîne l'élimination de toute l'entomofaune.

Attention : le fait d'être en présence des cicadelles n'est pas synonyme de flavescence dorée, car elles ne sont pas toutes infectieuses.

Le communiqué lié au premier traitement contre la cicadelle vectrice de la Flavescence Dorée est paru sur le site de la DRAAF.

Vous le retrouverez ce communiqué en suivant le lien suivant :

[Communiqué 1er traitement région CVL 2023 \(agriculture.gouv.fr\)](https://agriculture.gouv.fr/communiqu%C3%A9-1er-traitement-r%C3%A9gion-cvl-2023)

Pour complément d'informations :

- Arrêtés préfectoraux :
 - Indre et Loire :

https://draaf.centre-val-de-loire.agriculture.gouv.fr/IMG/pdf/arrete_prefectoral_2023_flavescence_doree_37_0305_2023.pdf

- Cher :

https://draaf.centre-val-de-loire.agriculture.gouv.fr/IMG/pdf/arrete_prefectoral_2023_flavescence_doree_18_0405_2023.pdf

Situation régionale et Communiqués sur les traitements :

<https://draaf.centre-val-de-loire.agriculture.gouv.fr/situation-regionale-r41.html>

Alerte :

Toute suspicion de reconnaissance des symptômes de la Flavescence dorée doit être signalée par mail au SRAL de la DRAAF-Centre-Val-de-Loire :

sral.draaf-centre-val-de-loire@agriculture.gouv.fr (avec photo si possible).

Deux nouvelles notes nationales sur la Biodiversité sont disponibles :

- Une note abeilles – pollinisateurs, que vous pouvez retrouver [ici](#)
- Flore des bords de champs

Les notes sur les abeilles sauvages et les vers de terre sont toujours disponibles

Vous pouvez y accéder via les liens ci-dessous :



Prochain BSV Viticulture Centre Val de Loire : 11 JUILLET 2023.

Formulaire d'inscription des BSV région centre-Val de Loire. L'adresse est : <http://bsv.centre.chambagri.fr/> permet d'accéder à la page d'accueil du formulaire et l'adresse <http://bsv.centre.chambagri.fr/index.php/formulaire-d-inscription> directement au formulaire permettant l'inscription en ligne.