



N° 10

EN BREF

du 20/06/2023

Rédacteurs :

Brieuc MENAGER
Faustine ROUBEZ

en collaboration
avec le comité de
rédaction

Observateurs

CDA 41, CDA 37,
CRAC, SICAVAC, IFV
Val de Loire Centre,
FREDON, A x VIGNE,
Soufflet Vigne, Vitagri,
COPAC, Renaud SA,
LVVD, Syndicats AOC
Coteaux du
Vendômois, Cave des
Coteaux du
Vendômois, Cave
Robert et Marcel, Cave
des Producteurs de
Vouvray, Agri N égoce,
Viti Négoce.

**Directeur de
publication :**

Philippe NOYAU,
Président de la Chambre
régionale d'agriculture du
Centre-Val de Loire

**13 avenue des Droits de
l'Homme - 45921 ORLEANS**

Ce bulletin est produit à
partir d'observations
ponctuelles. Il donne une
tendance de la situation
sanitaire régionale, qui ne
peut pas être transposée
telle quelle à la parcelle.

La Chambre régionale
d'agriculture du Centre-Val
de Loire dégage donc toute
responsabilité quant aux
décisions prises par les
agriculteurs pour la
protection de leurs cultures.
Action du plan Ecophyto
pilote par les ministères en
charge de l'agriculture, de
l'écologie, de la santé et de
la recherche, avec l'appui
technique et financier de
l'Office français de la
Biodiversité

Climatologie

Des précipitations très disparates ont eu lieu ces derniers jours, avec des écarts importants de cumuls, parfois à quelques kilomètres d'écart. Des dégâts de grêle sont à signaler dans le secteur de Quincy, suite à un orage du 19 Juin au soir.

Phénologie

Globalement, nous sommes aux stades :

- Chenin et Sauvignon : **J29** « Grains de plomb 2-3mm »
- Chardonnay et Cabernet Franc : **J30** « Grains 3-4mm »
- Gamay et Pinot Noir : **K31** « Grains de pois 4-5mm »

Mildiou

Les premiers symptômes issus des précipitations du 09 au 12 Juin commencent à apparaître. Les pluies de ces derniers jours ont pu entraîner de nouvelles contaminations épidémiques.

Oïdium

Le risque est toujours élevé. De nouveaux symptômes sont observés; les premiers symptômes sur grappes ont été repérés dans une parcelle à très fort historique. Restez vigilants sur vos parcelles sensibles.

Black rot

Le risque reste important. Des contaminations ont pu avoir lieu le week-end dernier. Restez vigilants avant les prochaines pluies, notamment sur vos parcelles à historique, ainsi que sur les parcelles présentant des symptômes.

Tordeuses

Quelques glomérules sont observés dans l'ensemble du vignoble, mais à des pressions faibles pour le moment.

Cicadelle verte

Des larves continuent d'être observées au vignoble. La population reste peu importante. Pas de risque encore actuellement.

Cicadelle de la flavescence dorée

La population reste peu importante. Le communiqué sur le 1^{er} traitement en Centre Val de Loire est sorti.

**Note technique commune de la gestion de la résistance
2023 des maladies de la vigne :**



Les champignons responsables du Mildiou, de l'Oïdium et du Botrytis sur vigne sont exposés à des risques de résistance vis-à-vis de plusieurs familles de produits phytosanitaires. Pour plus d'informations, vous pouvez consulter la note commune de gestion de la résistance 2023 - [ICI](#)



**!/ \ Miser à jour de la liste des produits de bio contrôlé
homologués en viticulture version Avril 2023 - ICI**

Nombre de parcelles suivies : 42

Climatologie:

	Chinon		Vouvray		Touraine		Cheverny		Chavignol		Quincy	
	Tc°M	Pluiv o	Tc°M	Pluiv o	Tc°M	Pluiv o	Tc°M	Pluiv o	Tc°M	Pluiv o	Tc°M	Pluiv o
Depuis le 01 Juin	21,7 °C	71,8 mm	21,8 °C	8,40 mm	21,6 °C	22,4 mm	21,1 °C	15,4 mm	21,4 °C	18m m	21,2 °C	41 mm

Tc°M : température moyenne

Pluiv : Pluviométrie en mm

Commentaires

Des précipitations orageuses ont eu lieu dimanche et lundi sur l'ensemble de la région. Ces pluies ont été très variables, en terme de quantité, au sein de mêmes appellations viticoles. Les secteurs qui ont reçu le plus d'eau sont dans l'Ouest du Vignoble.

Par ailleurs, le 19 juin au soir, un gros orage s'est abattu sur le vignoble de Quincy, avec de la grêle dans le secteur de Preuilly (sud quincy). Les dégâts semblent importants, avec une défoliation totale des ceps et des grappes. Les surfaces concernées et dégâts réels sont encore difficiles à estimer.

En plus de ces averses, on peut noter un retour des rosées matinales, avec des forts taux d'humectation, dans les vignes qui ne sèchent que tardivement en matinée. L'ensemble de ces conditions vont favoriser l'arrivée de nouveaux symptômes de maladie, dans les vignes du département.

Stades phénologiques :

En ce début de mois de juin, nous en sommes aux stades :

Situation au 19/06/2023	Parcelles les plus tardives	Stades moyens	Parcelles les plus précoces
Chardonnay	Stade J29 « Grains de plomb 2-3mm »	Stade J30 « Grains 3-4mm »	Stade K31 « Grains de pois 4-5mm »
Chenin	Stade J28 « Grains 1-2mm »	Stade J29 « Grains de plomb 2-3mm »	Stade J30 « Grains 3-4mm »
Sauvignon	Stade J28 « Grains 1-2mm »	Stade J29 « Grains de plomb 2-3mm »	Stade J30 « Grains 3-4mm »
Cabernet	Stade J29 « Grains de plomb 2-3mm »	Stade J30 « Grains 3-4mm »	Stade K31 « Grains de pois 4-5mm »
Pinot Noir	Stade J29 « Grains de plomb 2-3mm »	Stade K31 « Grains de pois 4-5mm »	Stade K32 « Grains 5-6mm »
Gamay	Stade J29 « Grains de plomb 2-3mm »	Stade K31 « Grains de pois 4-5mm »	Stade K32 « Grains 5-6mm »
Cot	Stade J29 « Grains de plomb 2-3mm »	Stade J30 « Grains 3-4mm »	Stade K31 « Grains de pois 4-5mm »

Commentaires

Globalement, l'ensemble des cépages se trouvait entre le stade **J29** « Grains de plomb 2-3mm » et stade **K32** « Grain 5-6mm »

Les épisodes pluvieux du week-end dernier et actuels permettent une belle pousse végétative.

Stades phénologiques :



*BM : Gamay – Stade **K31**
« Grain de Pois »*



*MT : Chenin – Stade **J29**
« Grain de plomb »*



*BM : Sauvignon – Stade **J29**
« Grain de plomb »*

Potentiel Système et Modélisation :

Nous avons à notre disposition 3 hypothèses météorologiques H1, H2 et H3 pour la modélisation des risques.

Dans notre analyse du seuil indicatif du risque, nous travaillons toujours avec **l'hypothèse H2** étant donné que H1 et H3 n'ont que « 10% de chance » d'être dépassées et constituent une limite à la zone d'incertitude due à la prévision météorologique

Maladies

Comme nous l'avons précisé, le BSV s'appuie sur le réseau « Modélisation » animé par l'IFV Val de Loire – Centre pour évaluer la situation sanitaire en ce qui concerne le Mildiou, l'Oïdium et le Black-rot dans lequel des parcelles d'observation sont suivies avec des TNT (Témoins Non Traités) :

- ⇒ 12 sur 32 parcelles pour le 37
- ⇒ 4 sur 24 parcelles pour le 41
- ⇒ 3 sur 19 parcelles pour le 18

Mildiou

Réceptivité de la vigne :

Le stade lié à la réceptivité de la vigne est maintenant atteint dans toutes les situations.

Eléments biologiques :

Pour rappel :

Les conditions nécessaires pour les contaminations de mildiou sont les suivantes :

- Germination des œufs d'hiver en moins de 24 heures en conditions de laboratoire,
- Vigne réceptive (au moins 1 feuille étalée),
- Températures moyennes supérieures à 11°C,
- Pluviométrie suffisante

Les conditions sont atteintes dans la plupart des situations.

Contexte d'observations :

Nous observons les premières sorties de symptômes, suites aux précipitations du 09 au 12 Juin dernier. Notamment sur des hauts de feuillages qui n'ont pas bénéficié de la même couverture anti-fongique que la zone des grappes. Les vieilles taches de début Mai sporulent toujours. Des symptômes sur grappes sont encore observés. Il arrive que ces symptômes soient sporulants.



BG : Mildiou sur grappe – Pinot noir



BM : Nouvelle tache de Mildiou sur feuille début de sporulation - Chardonnay



MT : Mildiou sporulant sur grappe – Chenin

Modèle Potentiel Système et seuil indicatif de risque :

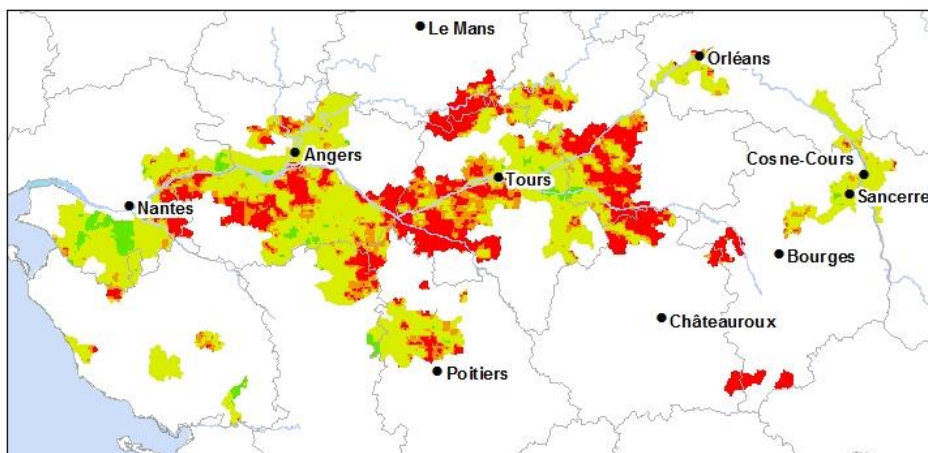
Situation : D'après le modèle, un certain nombre de contaminations épidémiques ont eu lieu lors des épisodes pluvieux d'hier, de dimanche dernier et lors des épisodes du 09 au 12 Juin.

Prévisions : Le risque est important en H2, notamment là où il y eu de fortes précipitations la semaine dernière ET ces derniers jours. Ces situations concernent notamment l'Ouest du Vignoble, l'est Touraine, le Vendômois et le Quincy.

Des pluies sont annoncées jusque Jeudi. Là où les pluviométries seront supérieures à 2mm, le modèle prévoit des contaminations à chaque pluie.

Après Jeudi, le modèle ne simule plus de pluies (et ce, dans toutes les hypothèses), le risque devrait donc se remettre à diminuer à partir de cette date (sauf si évolutions météorologiques).

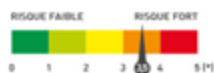
MILDIOU - Risque :
simulée par le modèle au 22/06/2023



fait le 19/06/2023



Analyse globale du risque (synthèse entre les données du modèle et les observations)



Le risque simulé est important, notamment dans les secteurs qui ont reçu de l'eau en abondance la semaine dernière et cette semaine. Au vu des conditions météorologiques annoncées et de la pression : le risque est considéré comme important. La météo devrait être moins favorable au mildiou d'ici la fin de semaine.

Moyens de lutte prophylactique

La lutte prophylactique est limitée au stade végétatif actuel et elle consiste à réduire l'humidité des parcelles (par de l'enherbement maitrisé, du drainage et combler les mouillères...)

Méthodes de biocontrôles



Des produits de bio contrôle existent – vous reporter à la liste « produits de biocontrôles homologués en viticulture » - version avril 2023.

Réceptivité de la vigne

Actuellement, la vigne rentre dans son stade de plus grande sensibilité à cette maladie.

La vigilance restera de mise pour les parcelles sensibles et à fort historique

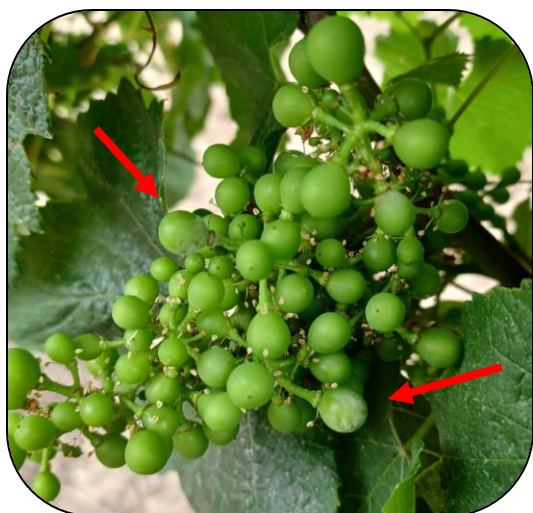
Éléments biologiques

Le champignon se conserve, l'hiver, sous forme d'œufs appelés cléistothèces qui, une fois matures, libèrent des ascospores (organes de contamination primaire). Les contaminations suivantes sont réalisées par des conidies qui sont disséminées par voie aérienne, essentiellement par le vent. Ce champignon ne nécessite pas d'eau liquide pour germer et se développer, cependant il requiert une hygrométrie élevée et une faible luminosité. Les pluies fines sont favorables à l'oïdium tandis que les pluies fortes les lessivent. Les spores germent en conditions naturelles à des températures comprises entre 4°C et 35-40°C, avec un optimum de l'ordre de 25 à 30°C avec une humidité relative comprise entre 40% et 100%.

Contexte d'observations

De nouveaux symptômes ont été observés dans le vignoble. Les parcelles touchées sont généralement des Chardonnay (car très sensibles), des pinot-noirs, des gamay, puis les autres cépages à la marge.

Les premiers symptômes sur baies ont été observés hors réseau.



BM : Oïdium sur feuille et baies - Chardonnay - 41



PG : Oïdium sur feuille - Pinot Noir - 37

Modèle Potentiel Système et seuil indicatif de risque :
Le modèle montre qu'il y a eu une généralisation des contaminations, suite aux précipitations de la semaine dernière ainsi que ces derniers jours.

Le risque est élevé pour cette semaine en H2 et la situation devient de plus en plus favorable au développement de la maladie, d'autant plus qu'il suffit de peu d'eau pour contaminer la vigne.

Analyse globale du risque (synthèse entre les données du modèle et les observations)



Le risque est de plus en plus favorable à l'oïdium avec l'augmentation des températures, ainsi que la fraîcheur et les rosées matinales. De plus, des symptômes peuvent être observés au vignoble. Dans ces conditions, le risque est présent.

Dans certains secteurs, des pluies lessivantes ont potentiellement lavé un peu l'Oïdium; mais considérant la disparité des précipitation et de la pression, il vaudrait mieux ne pas trop compter sur ce paramètre.

Les symptômes observés progressent, le risque est présent. D'autant plus que la vigne est encore à son stade de sensibilité maximum. !! Il faut rester vigilant sur les parcelles sensibles à historique et sur les parcelles présentant des symptômes.

Moyens de lutte prophylactique

La lutte prophylactique est limitée ... La mise en place des effeuillages permet d'aérer et d'exposer les grappes aux UV, limitant l'installation et le développement de l'Oïdium

Méthodes de biocontrôles



Des produits de bio contrôle existent - vous reporter à la liste « produits de biocontrôles homologués en viticulture » - version avril 2023.

Black-rot

Réceptivité de la vigne

Le stade lié à la réceptivité de la vigne vis-à-vis du Black Rot est atteint actuellement.

Contexte d'observations

Des symptômes sont encore observés dans tous les secteurs, mais peu d'apparitions de nouveaux symptômes.

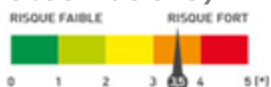


MT: Sauvignon – tache black rot sur feuille avec pycnides – Indre et Loire

Modèle Potentiel Système et seuil indicatif de risque)

Le modèle simule des contaminations potentiellement importantes, à chaque prochaine pluie > 2mm.

Analyse globale du risque (synthèse entre les données du modèle et les observations)



Le risque reste élevé et généralisé pour les prochaines pluies. Il faut rester vigilant sur les parcelles à historique et avec des symptômes ou sur des rives de friches de vigne.

Moyens de lutte prophylactique

Éliminez les pampres qui sont plus particulièrement sensibles aux contaminations primaires de par leur proximité avec le sol (surtout en début de saison).

Limiter la vigueur des vignes au potentiel de récolte nécessaire et suffisant aux objectifs de production.

Réduire l'humidité des parcelles (enherbement maîtrisé, drainage, combler les mouillères...).

Accoler à temps pour éviter que les pampres tombent vers le sol et pour permettre une meilleure application de la protection

Méthodes de biocontrôles



Des produits de bio contrôle existent – vous reporter à la liste « produits de biocontrôles homologués en viticulture » - version avril 2023.

Ravageurs :

Vers de la grappe

Rappel

Les pièges permettent de connaître le début, le pic et la fin des vols, ce qui permet d'aller observer les parcelles au bon moment. Les captures permettent de connaître l'étalement du vol des papillons et donc l'étalement d'une génération. Le piégeage peut donner également une tendance globale de la pression vers de grappe par rapport à la quantité de papillons piégés mais il ne permet pas de définir de manière sûre la pression sur une parcelle donnée.

Seule l'observation des parcelles, avec le dénombrement des glomérules en 1ère génération permet d'estimer les populations et donc les risques ou les dégâts

Contexte d'observations

Toujours très peu de glomérules sont observés dans tout le vignoble. Dans la plupart des cas, les glomérules observés cette semaine étaient vides. Le deuxième vol n'a pas encore commencé au vignoble.



BM : Glomérule vide - Loir-et-Cher

Analyse globale du risque (synthèse entre les données du modèle et les observations)



Aucun risque actuellement. Très peu de glomérules observés à l'heure actuelle.

Moyens de lutte prophylactique

La mise en place des diffuseurs de phéromones, utilisés pour la confusion sexuelle, doit être effectués avant le démarrage du 1^{er} vol

Méthodes de biocontrôles



Des produits de bio contrôle existent - vous reporter à la liste « produits de biocontrôles homologués en viticulture.

Le seuil indicatif de risque

Le seuil convenu pour nos vignobles est déterminé par le nombre de glomérules : 30 à 50 glomérules (boutons floraux regroupés par des soies et abritant les larves) pour 100 grappes observées

Cicadelle verte

Rappel biologique

La cicadelle verte hiverne hors des parcelles de vignes et regagne le vignoble au printemps. Les femelles vont alors pondre à l'intérieur des feuilles pour donner les larves de première génération. 5 stades larvaires vont se succéder avant de donner les adultes de première génération, généralement en juin. 2 à 3 générations supplémentaires vont alors s'enchaîner jusqu'à l'automne.

Les larves se situent sur la face inférieure des feuilles. Elles peuvent être blanches, roses ou vertes, se déplacent « en crabe » de manière rapide mais ne sautent pas (à la différence des larves de la cicadelle de la flavescence dorée). Le premier stade mesure à peine 1 mm pour atteindre 3 mm au cinquième stade. Les ébauches des ailes apparaissent dès le 4e stade. Les symptômes causés sont appelés des grillures. Il s'agit de rougissement sur cépages rouges et de jaunissement sur cépages blancs délimités par les nervures. Ces rougissements/jaunissements partent du bord de la feuille et progressent vers le centre. Par la suite, les parties colorées peuvent se dessécher.

Contexte d'observations

Des larves continuent d'être observées régulièrement dans le réseau. La parcelle la plus infestée n'est qu'à 30 larves pour 100 feuilles. Donc encore inférieur au seuil de risque (qui est de 100 larves pour 100 feuilles).



BM :- larve (L4) de cicadelle verte - Loir-et-Cher

Analyse globale du risque (synthèse entre les données du modèle et les observations)



Peu de risque encore actuellement

La surveillance doit se porter sur les populations larvaires de deuxième génération qui seront observables courant juin.

Rappel : la gestion du ravageur repose sur une surveillance des populations larvaires. Ce sont les larves qui sont à l'origine des dégâts de grillures.



Méthodes de biocontrôles

Des produits de biocontrôle existent – vous reporter à la liste « produits de biocontrôles homologués en viticulture » - version avril 2023

Le seuil indicatif de risque

Rappel du seuil de nuisibilité : 100 larves pour 100 feuilles observées.

Moyens de lutte prophylactique

L'application d'argile comme barrière physique est utilisée sur nos vignobles et donne des résultats assez satisfaisants si ces applications sont réalisées assez précocement.

A réserver aux parcelles à historique avec des cépages sensibles tel le Côt, etc.

Les auxiliaires comme les larves de chrysopes, de coccinelles, carabes, forficules peuvent permettre de réguler les populations



Flavescence dorée

Insecte vecteur : Cicadelle *Scaphoïdeus titanus*



Crédits photo : ephytia

Alors qu'un foyer concentrait les moyens de lutte contre la Cicadelle vectrice de la Flavescence dorée, un autre foyer, géographiquement éloigné dans notre région, vient d'être découvert (plus de précisions dans les arrêtés préfectoraux ci-dessous).

Une vigilance accrue est donc demandée à chaque professionnel sur tout le territoire de la région.

Description :

Une fiche de reconnaissance de la Flavescence dorée et de la Cicadelle vectrice est consultable ici : https://draaf.centre-val-de-loire.agriculture.gouv.fr/IMG/pdf/Fiche_Diagnostic_PHYP64_Grapevine_flavescence_doree_phytoplasma_cle829427.pdf

Contexte d'observations

Des larves continuent d'être observées dans tous les secteurs. Le dénombrement augmente doucement.

BM : Côt - larve de cicadelle de la flavescence dorée - 41



Moyens de lutte

Le traitement contre la cicadelle vectrice (*Scaphoïdeus titanus*) est obligatoire dans la zone délimitée du foyer.

Malheureusement, le traitement insecticide appliqué n'est pas spécifique à la cicadelle de la flavescence dorée et entraîne l'élimination de toute l'entomofaune.

Attention : le fait d'être en présence des cicadelles n'est pas synonyme de flavescence dorée, car elles ne sont pas toutes infectieuses.

Le communiqué lié au premier traitement contre la cicadelle vectrice de la Flavescence Dorée est paru sur le site de la DRAAF.

Vous le retrouverez ce communiqué en suivant le lien suivant :

[Communiqué 1er traitement région CVL 2023 \(agriculture.gouv.fr\)](https://agriculture.gouv.fr/communiqu%C3%A9-1er-traitement-r%C3%A9gion-CVL-2023)

Pour complément d'informations :

- Arrêtés préfectoraux :
 - Indre et Loire :

https://draaf.centre-val-de-loire.agriculture.gouv.fr/IMG/pdf/arrete_prefectoral_2023_flavescence_doree_37_0305_2023.pdf

- Cher :

https://draaf.centre-val-de-loire.agriculture.gouv.fr/IMG/pdf/arrete_prefectoral_2023_flavescence_doree_18_0405_2023.pdf

Situation régionale et Communiqués sur les traitements :

<https://draaf.centre-val-de-loire.agriculture.gouv.fr/situation-regionale-r41.html>

Alerte :

Toute suspicion de reconnaissance des symptômes de la Flavescence dorée doit être signalée par mail au SRAL de la DRAAF-Centre-Val-de-Loire :

sral.draaf-centre-val-de-loire@agriculture.gouv.fr (avec photo si possible).

Deux nouvelles notes nationales sur la Biodiversité sont disponibles :

- Une note abeilles – pollinisateurs, que vous pouvez retrouver [ici](#)
- Flore des bords de champs

Les notes sur les abeilles sauvages et les vers de terre sont toujours disponibles

Vous pouvez y accéder via les liens ci-dessous :



Prochain BSV Viticulture Centre Val de Loire : 27 JUIN 2023.

Formulaire d'inscription des BSV région Centre-Val de Loire. L'adresse est : <http://bsv.centre.chambagri.fr/> permet d'accéder à la page d'accueil du formulaire et l'adresse <http://bsv.centre.chambagri.fr/index.php/formulaire-d-inscription> directement au formulaire permettant l'inscription en ligne.