



N° 09

EN BREF

du 13/06/2023

Rédacteurs :

**Brieuc MENAGER
Faustine ROUBEZ**

**en collaboration
avec le comité de
rédaction**

Observateurs

CDA 41, CDA 37,
CRAC, SICAVAC, IFV
Val de Loire Centre,
FREDON, Ax VIGNE,
Soufflet Vigne, Vitagri,
COPAC, Renaud SA,
LVVD, Syndicats AOC
Coteaux du
Vendômois, Cave des
Coteaux du
Vendômois, Cave
Robert et Marcel, Cave
des Producteurs de
Vouvray, Agri Négoce,
Viti Négoce.

**Directeur de
publication :**

Philippe NOYAU,
Président de la Chambre
régionale d'agriculture du
Centre-Val de Loire

**13 avenue des Droits de
l'Homme – 45921 ORLEANS**

Ce bulletin est produit à
partir d'observations
ponctuelles. Il donne une
tendance de la situation
sanitaire régionale, qui ne
peut pas être transposée
telle quelle à la parcelle.

La Chambre régionale
d'agriculture du Centre-Val
de Loire dégage donc toute
responsabilité quant aux
décisions prises par les
agriculteurs pour la
protection de leurs cultures.
Action du plan Ecophyto
piloté par les ministères en
charge de l'agriculture, de
l'écologie, de la santé et de
la recherche, avec l'appui
technique et financier de
l'Office français de la
Biodiversité

**Actualité
Climatologie**

Des précipitations très disparates ont eu lieu le week-end dernier, avec des écarts importants de cumuls, parfois à quelques kilomètres d'écart. Aucun dégât climatique n'est pourtant à déclarer.

Phénologie

Globalement, nous sommes aux stades :

- Chardonnay, Chenin, Sauvignon, Pinot noir et Côt : **I23**
« pleine floraison »
- Gamay et Cabernet franc : **J27** « Nouaison »

Mildiou

Quelques contaminations ont pu avoir lieu suite aux précipitations du week-end dernier, celles-ci ne seront visibles qu'en fin de semaine. Le risque stagne, son évolution dépendra des précipitations prévues pour le début de semaine prochaine.

Oïdium

Le risque reste élevé, notamment dans l'Est et le Centre du vignoble où de nouveaux symptômes sont observés. Concernant les vignobles de l'Ouest, quelques symptômes sont observés. Restez vigilants sur vos parcelles sensibles.

Black rot

Le risque reste important. Des contaminations ont pu avoir lieu le week-end dernier. Restez vigilants avant les prochaines pluies, notamment sur vos parcelles à historique, ainsi que sur les parcelles présentant des symptômes.

Tordeuses

Quelques glomérules sont observés dans l'ensemble du vignoble, mais à des pressions faibles pour le moment.

Cicadelle verte

Des larves continuent d'être observées au vignoble. La population reste peu importante. Pas de risque encore actuellement.

Cicadelle de la flavescence dorée

La population reste peu importante. Le communiqué sur le 1^{er} traitement en Centre Val de Loire est sorti.

**Note technique commune de la gestion de la résistance
2023 des maladies de la vigne :**



Les champignons responsables du Mildiou, de l'Oïdium et du Botrytis sur vigne sont exposés à des risques de résistance vis-à-vis de plusieurs familles de produits phytosanitaires. Pour plus d'informations, vous pouvez consulter la note commune de gestion de la résistance 2023 - [ICI](#)



**!/ \ Miser à jour de la liste des produits de bio contrôle
homologués en viticulture version Avril 2023 – ICI**

Nombre de parcelles suivies : 42

Climatologie:

Depuis le 01 Juin	Chinon		Vouvray		Touraine		Cheverny		Chavignol		Quincy	
	37		37		41		41		18		18	
	Tc°M	Pluivio	Tc°M	Pluivio	Tc°M	Pluivio	Tc°M	Pluivio	Tc°M	Pluivio	Tc°M	Pluivio
	21°C	48,2 mm	20,9 °C	1,6 mm	21°C	8,8 mm	20,6 °C	7 mm	21 °C	8 mm	20,7 °C	15 mm

Tc°M : température moyenne

Pluivio : Pluviométrie en mm

Commentaires

Des précipitations orageuses ont eu lieu vendredi, samedi et ce matin sur l'ensemble de la région. Ces pluies ont été très variables en terme de quantité au sein de mêmes appellations viticoles (entre 3mm et 60mm ont été relevés localement pour les extrêmes, dans la région).

En plus de ces averses, on peut noter un retour des rosées matinales avec des forts taux d'humectation dans les vignes qui ne sèchent que tardivement en matinée. Le vent reste quant à lui séchant (vent de Nord-Est) sur l'ensemble du département.

L'ensemble de ces conditions vont favoriser l'arrivée de nouveaux symptômes de maladie dans les vignes du département.

Stades phénologiques :

En ce début de mois de juin, nous en sommes aux stades :

Situation au 12/06/2023	Parcelles les plus tardives	Stades moyens	Parcelles les plus précoces
Chardonnay	Stade H22 « 25-50% floraison »	Stade I24 « 50-80% floraison »	Stade I25 « Fin floraison (80%) »
Chenin	Stade I24 « 50-80% floraison »	Stade I25 « Fin floraison (80%) »	Stade J27 «Nouaison»
Sauvignon	Stade H22 « 25-50% floraison »	Stade I23 «Pleine floraison (50%)»	Stade I24 « 50-80% floraison »
Cabernet	Stade I24 « 50-80% floraison »	Stade J27 «Nouaison»	Stade J28 « Grain 1-2 mm »
Pinot Noir	Stade I24 « 50-80% floraison »	Stade I25 « Fin floraison (80%) »	Stade J27 «Nouaison»
Gamay	Stade I24 « 50-80% floraison »	Stade J27 «Nouaison»	Stade J28 « Grain 1-2 mm »
Cot	Stade I24 « 50-80% floraison »	Stade I25 « Fin floraison (80%) »	Stade J27 «Nouaison»

Commentaires

Globalement, l'ensemble des cépages se trouvait entre le stade **H22** « 25-50% floraison » et stade **J28** « Grain 1-2 mm »

Les pluies du week-end dernier et les températures chaudes de cette semaine vont permettre un bon développement de la végétation.

Stades phénologiques :



*AM : Cabernet franc – Stade
128 « grain 1-2 mm »*



*BM : Sauvignon – Stade **123**
« pleine floraison »*



*CV : Chenin – Stade **125**
« fin de floraison »*



*BM : Chardonnay – Stade
124 « 50-80% floraison »*

Potentiel Système et Modélisation :

Nous avons à notre disposition 3 hypothèses météorologiques H1, H2 et H3 pour la modélisation des risques.

Dans notre analyse du seuil indicatif du risque, nous travaillons toujours avec **l'hypothèse H2** étant donné que H1 et H3 n'ont que « 10% de chance » d'être dépassées et constituent une limite à la zone d'incertitude due à la prévision météorologique

Maladies

Comme nous l'avons précisé, le BSV s'appuie sur le réseau « Modélisation » animé par l'IFV Val de Loire – Centre pour évaluer la situation sanitaire en ce qui concerne le Mildiou, l'Oïdium et le Black-rot dans lequel des parcelles d'observation sont suivies avec des TNT (Témoins Non Traités) :

- ⇒ 12 sur 32 parcelles pour le 37
- ⇒ 4 sur 24 parcelles pour le 41
- ⇒ 3 sur 19 parcelles pour le 18

Réceptivité de la vigne :

Le stade lié à la réceptivité de la vigne est maintenant atteint dans toutes les situations.

Éléments biologiques :

Pour rappel :

Les conditions nécessaires pour les contaminations de mildiou sont les suivantes :

- Germination des œufs d'hiver en moins de 24 heures en conditions de laboratoire,
- Vigne réceptive (au moins 1 feuille étalée),
- Températures moyennes supérieures à 11°C,
- Pluviométrie suffisante

Les conditions sont atteintes dans la plupart des situations.

Contexte d'observations :

Suite aux pluies du week-end dernier, nous n'observons pas de nouveaux symptômes. Par contre, les taches déjà présentes qui étaient sèches (voire très sèches) sporulent toutes aujourd'hui.

Nous avons également observé quelques symptômes sur grappes, notamment dans l'Ouest du vignoble. Quelques rares symptômes sur grappes ont été observés dans le Centre et l'Est. Ces symptômes sont issus des pluies de début Mai.

Dans la plupart des cas, les contaminations sur grappes sont inférieures à 5% de fréquence (sauf 2 parcelles du réseau dans le 37 où les fréquences sur grappes sont aux alentours des 20%).



EF : Vieille tache de Mildiou sur feuille de nouveau sporulant - Chenin



BG : Mildiou sur grappe - Pinot noir



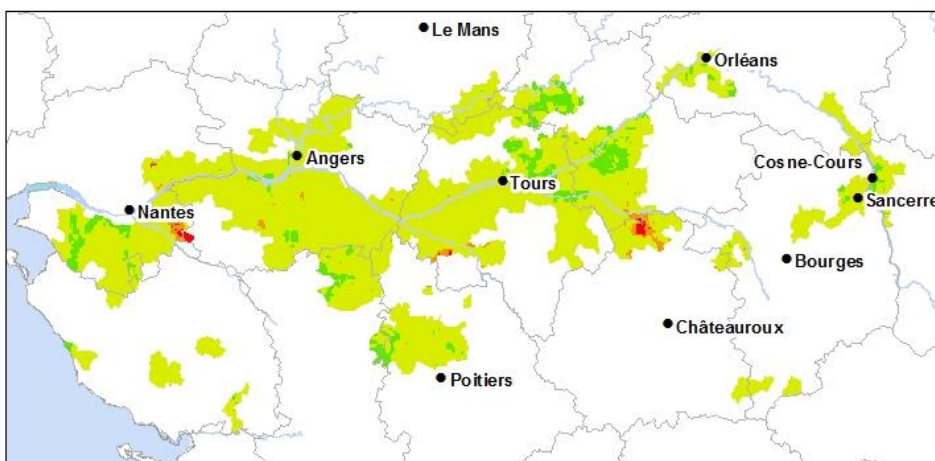
PG : Mildiou sur grappe - Pinot noir

Modèle Potentiel Système et seuil indicatif de risque :

Situation : D'après le modèle, le risque est strictement cantonné aux épisodes pluvieux. Le modèle a donc simulé des contaminations épidémiques lors des épisodes pluvieux du week-end dernier. D'après le modèle, le risque global n'est pas pour autant à la hausse.

Prévisions : Le risque de contamination stagne en H2. Le risque est toujours fort pour le modèle, des pluies sont simulées pour le début de semaine prochaine toutefois, le modèle n'annonce pas de contaminations si les pluies restent modérées (<2mm). Si ces dernières devaient s'avérer importantes (simulation en H3) le risque repartirait à la hausse. Le modèle simule une augmentation du risque pendant un épisode pluvieux et redescend aussitôt.

MILDIU - Risque :
simulée par le modèle au 13/06/2023



fait le 13/06/2023



Analyse globale du risque (synthèse entre les données du modèle et les observations)



Le risque simulé n'est pas extrêmement important, mais les pluies du week-end dernier ont réactivé un mildiou qui semblait être complètement sec. La pression in-situ semble bien présente.

Restez vigilants à l'annonce des prochaines pluies qui pourront survenir en fin de semaine/début de semaine prochaine.

Moyens de lutte prophylactique

La lutte prophylactique est limitée au stade végétatif actuel et elle consiste à réduire l'humidité des parcelles (par de l'enherbement maitrisé, du drainage et combler les mouillères...)

Méthodes de biocontrôles



Des produits de bio contrôle existent – vous reporter à la liste « produits de biocontrôles homologués en viticulture » - version avril 2023.

Réceptivité de la vigne

Actuellement, la vigne rentre dans son stade de plus grande sensibilité à cette maladie.

La vigilance restera de mise pour les parcelles sensibles et à fort historique

Eléments biologiques

Le champignon se conserve, l'hiver, sous forme d'œufs appelés cléistothèces qui, une fois mures, libèrent des ascospores (organes de contamination primaire). Les contaminations suivantes sont réalisées par des conidies qui sont disséminées par voie aérienne, essentiellement par le vent. Ce champignon ne nécessite pas d'eau liquide pour germer et se développer, cependant il requiert une hygrométrie élevée et une faible luminosité. Les pluies fines sont favorables à l'oïdium tandis que les pluies fortes les lessivent. Les spores germent en conditions naturelles à des températures comprises entre 4°C et 35-40°C, avec un optimum de l'ordre de 25 à 30°C avec une humidité relative comprise entre 40% et 100%.

Contexte d'observations

De nouveaux symptômes ont été observés dans le Loir-et-Cher et le Cher, l'oïdium progresse dans ce département, surtout sur parcelles sensibles à historiques.

De rares symptômes, encore sporadiques, sont à noter dans l'ouest, notamment dans les secteurs de Bourgueil et de Chinon.



*BM : Oïdium sur feuille –
Chardonnay – 41*



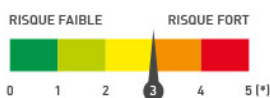
*AM : Oïdium sur feuille –
Cabernet franc – 37*

Modèle Potentiel Système et seuil indicatif de risque :
Le modèle montre qu'il y a eu une généralisation des contaminations suite aux précipitations du week-end dernier.

Le risque est élevé pour cette semaine en H2 et la situation devient de plus en plus favorable au développement de la maladie, d'autant plus qu'il suffit de peu d'eau pour contaminer la vigne.

Analyse globale du risque (synthèse entre les données du modèle et les observations)

Le risque est de plus en plus favorable à l'oïdium avec l'augmentation des températures et l'absence de pluies lessivantes. De plus, des symptômes peuvent être observés au vignoble. Dans ces conditions, le risque est présent.



Vignobles Ouest : *Pour l'instant, quelques symptômes sporadiques sur des parcelles sensibles ont été observés hors réseau. En cas de pluies, on pourra avoir des contaminations importantes.*



Vignoble du Centre et de l'Est : *Les symptômes observés progressent, le risque est présent. L'humidité et le vent que nous pouvons avoir le matin peuvent suffire au développement de la maladie. D'autant plus que la vigne arrive à son stade de sensibilité maximum. /!\ Il faut rester vigilant sur les parcelles sensibles à historique et sur les parcelles présentant des symptômes.*

Moyens de lutte prophylactique

La lutte prophylactique est limitée ... La mise en place des effeuillages permet d'aérer et d'exposer les grappes aux UV, limitant l'installation et le développement de l'Oïdium

Méthodes de biocontrôles



Des produits de bio contrôle existent - vous reporter à la liste « produits de biocontrôles homologués en viticulture » - version avril 2023.

Black-rot

Réceptivité de la vigne

Le stade lié à la réceptivité de la vigne vis-à-vis du Black Rot est atteint actuellement.

Contexte d'observations

Des symptômes sont encore observés dans tous les secteurs, mais peu d'apparitions de nouveaux symptômes.



*BM : Black-rot sur pétiole -
Chardonnay*

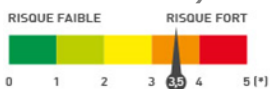


*PG: Cabernet franc - taches black rot
- Ouest Indre et Loire*

Modèle Potentiel Système et seuil indicatif de risque)

Le modèle a simulé de nouvelles contaminations le week-end dernier et simule des contaminations potentiellement importantes, à chaque prochaine pluie > 2mm.

Analyse globale du risque (synthèse entre les données du modèle et les observations)



Le risque est élevé, il y a un risque généralisé pour les prochaines pluies. Il faut rester vigilant sur les parcelles à historique ou sur des rives de friches de vigne.

Moyens de lutte prophylactique

Éliminez les pampres qui sont plus particulièrement sensibles aux contaminations primaires de par leur proximité avec le sol (surtout en début de saison).

Limiter la vigueur des vignes au potentiel de récolte nécessaire et suffisant aux objectifs de production.

Réduire l'humidité des parcelles (enherbement maîtrisé, drainage, combler les mouillères...).

Accoler à temps pour éviter que les pampres tombent vers le sol et pour permettre une meilleure application de la protection

Méthodes de biocontrôles



Des produits de bio contrôle existent – vous reporter à la liste « produits de biocontrôles homologués en viticulture » - version avril 2023.

Ravageurs :

Vers de la grappe

Rappel

Les pièges permettent de connaître le début, le pic et la fin des vols, ce qui permet d'aller observer les parcelles au bon moment. Les captures permettent de connaître l'étalement du vol des papillons et donc l'étalement d'une génération. Le piégeage peut donner également une tendance globale de la pression vers de grappe par rapport à la quantité de papillons piégés mais il ne permet pas de définir de manière sûre la pression sur une parcelle donnée.

Seule l'observation des parcelles, avec le dénombrement des glomérules en 1ère génération permet d'estimer les populations et donc les risques ou les dégâts

Contexte d'observations

Quelques glomérules ont été observés dans tout le vignoble. Principalement des Eudemis.



BM : Cabernet – Glomérule – Loir-et-Cher



BM : Cot – Glomérule ouvert avec larve Eudémis – Loir-et-Cher

Analyse globale du risque (synthèse entre les données du modèle et les observations)



Aucun risque actuellement. Le vol est terminé, avec très peu de piégeage. Peu de glomérules observés à l'heure actuelle.

Moyens de lutte prophylactique

La mise en place des diffuseurs de phéromones, utilisés pour la confusion sexuelle, doit être effectués avant le démarrage du 1^{er} vol

Méthodes de biocontrôles



Des produits de bio contrôle existent – vous reporter à la liste « produits de biocontrôles homologués en viticulture.

Le seuil indicatif de risque

Le seuil convenu pour nos vignobles est déterminé par le nombre de glomérules : 30 à 50 glomérules (boutons floraux regroupés par des soies et abritant les larves) pour 100 grappes observées

Cicadelle verte

Rappel biologique

La cicadelle verte hiverne hors des parcelles de vignes et regagne le vignoble au printemps. Les femelles vont alors pondre à l'intérieur des feuilles pour donner les larves de première génération. 5 stades larvaires vont se succéder avant de donner les adultes de première génération, généralement en juin. 2 à 3 générations supplémentaires vont alors s'enchaîner jusqu'à l'automne.

Les larves se situent sur la face inférieure des feuilles. Elles peuvent être blanches, roses ou vertes, se déplacent « en crabe » de manière rapide mais ne sautent pas (à la différence des larves de la cicadelle de la flavescence dorée). Le premier stade mesure à peine 1 mm pour atteindre 3 mm au cinquième stade. Les ébauches des ailes apparaissent dès le 4e stade. Les symptômes causés sont appelés des grillures. Il s'agit de rougissement sur cépages rouges et de jaunissement sur cépages blancs délimités par les nervures. Ces rougissements/jaunissements partent du bord de la feuille et progressent vers le centre. Par la suite, les parties colorées peuvent se dessécher.

Contexte d'observations

Quelques larves continuent d'être observées dans le réseau, mais avec des niveaux d'infestations relativement faibles (une seule parcelle à 30%, sinon <10%).



BM :- larve (L4) de
cicadelle verte -
Loir-et-Cher

Analyse globale du risque (synthèse entre les données du modèle et les observations)



Aucun risque encore actuellement

La surveillance doit se porter sur les populations larvaires de deuxième génération qui seront observables courant juin.

Rappel : la gestion du ravageur repose sur une surveillance des populations larvaires. Ce sont les larves qui sont à l'origine des dégâts de grillures.



Méthodes de biocontrôles

Des produits de biocontrôle existent – vous reporter à la liste « produits de biocontrôles homologués en viticulture » - version avril 2023

Le seuil indicatif de risque

Rappel du seuil de nuisibilité : 100 larves pour 100 feuilles observées.

Moyens de lutte prophylactique

L'application d'argile comme barrière physique est utilisée sur nos vignobles et donne des résultats assez satisfaisants si ces applications sont réalisées assez précocement.

A réserver aux parcelles à historique avec des cépages sensibles tel le Côt, etc.

Les auxiliaires comme les larves de chrysopes, de coccinelles, carabes, forficules peuvent permettre de réguler les populations

Observation de la semaine

Dans une plantation sur Sancerre, des symptômes d'un nouveau ravageur ont été observés. Il pourrait s'agir de symptômes provoqués par une punaise : **la punaise Nysium**.

Symptômes observés

- Exsudats noirs sur les rameaux
- Sur quelques plants : feuilles et rameaux complètement desséchés.

Sur les plants et au niveau du sol, de nombreuses punaises, possiblement des punaises *Nysium* ont été observées.



FB : Dégâts sur jeune plant de vigne - Sancerre



FB : Punaise sur bourgeon - Sancerre



FB : exsudats noirs sur rameaux - Sancerre



FB : punaise adulte observée au pied des plants - Sancerre

Informations sur la punaise *Nysium*

Ce ravageur est un piqueur-suceur. Il ponctionne la sève, ce qui affaiblit les ceps et provoque leur dessèchement. Mais il n'est pas un hôte exclusif de la vigne. Son habitat est plutôt les abords de cultures, les sous-bois. Lorsqu'il migre sur la vigne, c'est par manque de nourriture. Jusqu'à présent ces attaques se sont faites dans des zones très localisées.

Une identification est en cours afin de s'assurer de la nature du bioagresseur.

N'hésitez pas à nous faire parvenir vos observations sur des attaques de ce type.



Flavescence dorée

Insecte vecteur : *Cicadelle Scaphoïdeus titanus*



Crédits photo : ephytia

Alors qu'un foyer concentrait les moyens de lutte contre la Cicadelle vectrice de la Flavescence dorée, un autre foyer, géographiquement éloigné dans notre région, vient d'être découvert (plus de précisions dans les arrêtés préfectoraux ci-dessous).

Une vigilance accrue est donc demandée à chaque professionnel sur tout le territoire de la région.

Description :

Une fiche de reconnaissance de la Flavescence dorée et de la Cicadelle vectrice est consultable ici : https://draaf.centre-val-de-loire.agriculture.gouv.fr/IMG/pdf/Fiche_Diagnostic_PHYP64_Grapevine_flavescence_doree_phytoplasma_cle829427.pdf

Contexte d'observations

Les premières larves ont été observées dans tous les secteurs. Le dénombrement augmente doucement avec la hausse des températures.

BM : Côt - larve de cicadelle de la flavescence dorée - 41



Moyens de lutte

Le traitement contre la cicadelle vectrice (*Scaphoïdeus titanus*) est obligatoire dans la zone délimitée du foyer.

Malheureusement, le traitement insecticide appliqué n'est pas spécifique à la cicadelle de la flavescence dorée et entraîne l'élimination de toute l'entomofaune.

Attention : le fait d'être en présence des cicadelles n'est pas synonyme de flavescence dorée, car elles ne sont pas toutes infectieuses.

Le communiqué lié au premier traitement contre la cicadelle vectrice de la Flavescence Dorée est paru sur le site de la DRAAF.

Vous le retrouverez ce communiqué en suivant le lien suivant :

[Communiqué 1er traitement région CVL 2023 \(agriculture.gouv.fr\)](https://agriculture.gouv.fr/communiqu%C3%A9-1er-traitement-r%C3%A9gion-CVL-2023)

Pour complément d'informations :

- Arrêtés préfectoraux :
 - Indre et Loire :

https://draaf.centre-val-de-loire.agriculture.gouv.fr/IMG/pdf/arrete_prefectoral_2023_flavescence_doree_37_0305_2023.pdf

- Cher :

https://draaf.centre-val-de-loire.agriculture.gouv.fr/IMG/pdf/arrete_prefectoral_2023_flavescence_doree_18_0405_2023.pdf

Situation régionale et Communiqués sur les traitements :

<https://draaf.centre-val-de-loire.agriculture.gouv.fr/situation-regionale-r41.html>

Alerte :

Toute suspicion de reconnaissance des symptômes de la Flavescence dorée doit être signalée par mail au SRAL de la DRAAF-Centre-Val-de-Loire :

sral.draaf-centre-val-de-loire@agriculture.gouv.fr (avec photo si possible).

Deux nouvelles notes nationales sur la Biodiversité sont disponibles :

- Une note abeilles – pollinisateurs, que vous pouvez retrouver [ici](#)
- Flore des bords de champs

Les notes sur les abeilles sauvages et les vers de terre sont toujours disponibles

Vous pouvez y accéder via les liens ci-dessous :



**Prochain BSV Viticulture Centre Val de Loire :
20 JUIN 2023.**

Formulaire d'inscription des BSV région centre-Val de Loire. L'adresse est : <http://bsv.centre.chambagri.fr/> permet d'accéder à la page d'accueil du formulaire et l'adresse <http://bsv.centre.chambagri.fr/index.php/formulaire-d-inscription> directement au formulaire permettant l'inscription en ligne.