



du 10/05/2023

EN BREF

Actualité

Rédacteurs :

Brieuc MENAGER
Faustine ROUBEZ

en collaboration
avec le comité de
rédaction

Observateurs

CDA 41, CDA 37,
CRAC, SICAVAC, IFV
Val de Loire Centre,
FREDON, Ax'VIGNE,
Soufflet Vigne, Vitagri,
COPAC, Renaud SA,
LVVD, Syndicats AOC
Coteaux du
Vendômois, Cave des
Coteaux du
Vendômois, Cave
Robert et Marcel, Cave
des Producteurs de
Vouvray, Agri Négoce,
Viti Négoce.

Directeur de
publication :

Philippe NOYAU,
Président de la Chambre
régionale d'agriculture du
Centre-Val de Loire
13 avenue des Droits de
l'Homme - 45921 ORLEANS

Ce bulletin est produit à partir d'observations ponctuelles. Il donne une tendance de la situation sanitaire régionale, qui ne peut pas être transposée telle quelle à la parcelle.

La Chambre régionale d'agriculture du Centre-Val de Loire dégage donc toute responsabilité quant aux décisions prises par les agriculteurs pour la protection de leurs cultures. Action du plan Ecophyto piloté par les ministères en charge de l'agriculture, de l'écologie, de la santé et de la recherche, avec l'appui technique et financier de l'Office français de la Biodiversité

Climatologie

Nous avons eu un week-end globalement pluvieux avec parfois des précipitations importantes. Un épisode de grêle est à déclarer dans l'Ouest 37.

Phénologie

Stade moyen pour les vignes :

- Pinot noir, chardonnay, chenin, gamay : de **F12** « 5-6 feuilles étalées » à **F13** « 6-7 feuilles étalées »
- Sauvignon et Cabernet : de **F12** « 5-6 feuilles étalées » à **G15** « boutons floraux agglomérés »
- Cot : de **E11** « 4 à 5 feuilles étalées » à **F14** « 7 à 8 feuilles étalées »

Mildiou

Situation favorable au mildiou suite aux précipitations du week-end dernier et du début de semaine. Le risque évoluera en fonction de l'importance des précipitations d'ici la fin de semaine.

Oïdium

Peu de risques actuellement. Le risque tend à diminuer suite aux précipitations importantes de ces derniers jours.

Erinose

Comme la semaine dernière, des symptômes sont encore fréquemment observés sur feuillage.

Tordeuses

Le vol se poursuit avec plutôt des prises d'Eudémis dans l'Ouest du vignoble et des Cochylis dans le Centre et l'Est. Risque faible sur la G1 de cochylis dans l'Est.

Note technique commune de la gestion de la résistance 2023 des maladies de la vigne :



Les champignons responsables du Mildiou, de l'Oïdium et du Botrytis sur vigne sont exposés à des risques de résistance vis-à-vis de plusieurs familles de produits phytosanitaires. Pour plus d'informations, vous pouvez consulter la note commune de gestion de la résistance 2023 - [ICI](#)



!/ \ Miser à jour de la liste des produits de bio contrôle homologués en viticulture version Avril 2023 - ICI

Nombre de parcelles suivies : 42

Climatologie:

	Chinon		Vouvray		Touraine		Cheverny		Chavignol		Quincy	
	37		37		41		41		18		18	
	Tc°M	Pluio	Tc°M	Pluio	Tc°M	Pluio	Tc°M	Pluio	Tc°M	Pluio	Tc°M	Pluio
Depuis le 01 Mai	15,2° C	7,8mm	15,5°C	8,8mm	15,3°C	14,5mm	15°C	19,4mm	15,3°C	18,4mm	14,4°C	36,4mm

Tc°M : température moyenne

Pluio : Pluviométrie en mm

Commentaires

Le cumul de précipitations et les températures sont dans les moyennes de saison. Néanmoins, les précipitations concernent surtout les épisodes pluvieux de ces derniers jours.

Point aléas climatiques : grêle à l'extrême ouest

Une supercellule orageuse a entraîné un épisode de grêle ce samedi 06 mai, en fin de journée, à l'ouest de l'Indre-et-Loire. Les communes touchées sont Beaumont, Huismes et La Chapelle sur Loire. Les dégâts sont encore à préciser en fonction de la repousse.



TC : Cabernet franc – dégâts de gel – Indre-et-Loire

BG : Cabernet franc – dégâts de gel – Indre et Loire



Stades phénologiques :

Les conditions climatiques des derniers jours ont été favorables au développement de la végétation et nous sommes aux stades :

Situation au 09/05/2023	Parcelles les plus tardives	Stades moyens	Parcelles les plus précoces
Chardonnay	Stade F12 « 5-6 feuilles étalées »	Stade F13 « 6-7 feuilles étalées »	Stade F13 « 6-7 feuilles étalées »
Chenin	Stade E10 « 3-4 feuilles étalées »	Stade F12 « 5-6 feuilles étalées »	Stade F13 « 6-7 feuilles étalées »
Sauvignon	Stade E11 « 4-5 feuilles étalées »	Stade F12 « 5-6 feuilles étalées »	Stade G15 « boutons floraux agglomérés »
Cabernet	Stade E11 « 4-5 feuilles étalées »	Stade F13 « 6-7 feuilles étalées »	Stade G15 « boutons floraux agglomérés »
Pinot Noir	Stade E11 « 4-5 feuilles étalées »	Stade F12 « 5-6 feuilles étalées »	Stade F13 « 6-7 feuilles étalées »
Gamay	Stade E11 « 4-5 feuilles étalées »	Stade F12 « 5-6 feuilles étalées »	Stade F13 « 6-7 feuilles étalées »
Cot	Stade E11 « 4-5 feuilles étalées »	Stade E11 « 4-5 feuilles étalées »	Stade F14 « 7-8 feuilles étalées »

Commentaires

Globalement, l'ensemble des cépages se trouvait entre le stade **F12 « 5-6 feuilles étalées »** et le stade **G15 « boutons floraux agglomérés »**

Stades phénologiques :



*FR : Cabernet – Stade **G15**
« boutons floraux
agglomérés » - Indre-et-loire*



*BM : Sauvignon – Stade **F12**
« 5-6 feuilles étalées »*



*BM : Gamay – Stade **F12**
« 5-6 feuilles étalées »*



*PG : Chenin – Stade **F12**
« 5-6 feuilles étalées » -
Indre-et-loire*

Potentiel Système et Modélisation :

Nous avons à notre disposition 3 hypothèses météorologiques H1, H2 et H3 pour la modélisation des risques.

Dans notre analyse du seuil indicatif du risque, nous travaillons toujours avec **l'hypothèse H2** étant donné que H1 et H3 n'ont que « 10% de chance » d'être dépassées et constituent une limite à la zone d'incertitude due à la prévision météorologique

Maladies

Comme nous l'avons précisé, le BSV s'appuie sur le réseau « Modélisation » animé par l'IFV Val de Loire – Centre pour évaluer la situation sanitaire en ce qui concerne le Mildiou, l'Oïdium et le Black-rot dans lequel des parcelles d'observation sont suivies avec des TNT (Témoins Non Traités) :

- ⇒ 12 sur 32 parcelles pour le 37
- ⇒ 4 sur 24 parcelles pour le 41
- ⇒ 3 sur 19 parcelles pour le 18

Mildiou

Réceptivité de la vigne :

Le stade lié à la réceptivité de la vigne est maintenant atteint dans toutes les situations.

Eléments biologiques :

Pour rappel :

Les conditions nécessaires pour les contaminations de mildiou sont les suivantes :

- **Germination des œufs d'hiver en moins de 24 heures en conditions de laboratoire,**
- **Vigne réceptive (au moins 1 feuille étalée),**
- **Températures moyennes supérieures à 11°C,**
- **Pluviométrie suffisante**

Les conditions sont atteintes dans la plupart des situations.

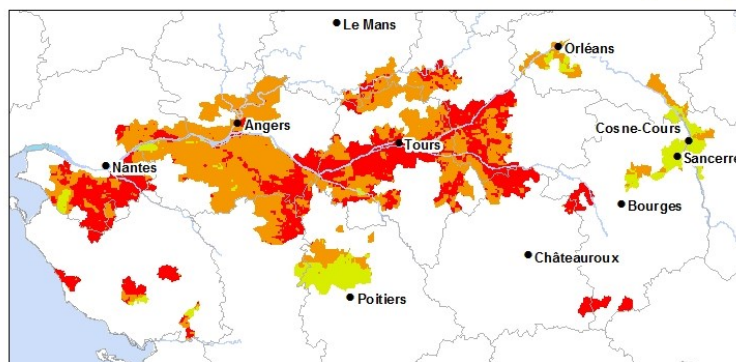
Modèle Potentiel Système et seuil indicatif de risque)

Situation : D'après le modèle, la situation reste toujours très favorable au mildiou. Les premières contaminations épidémiques simulées se généralisent sur la plupart des secteurs suite aux pluies de ces derniers jours.

Prévisions : Le risque de contamination reste présent en H2. Un temps couvert et de potentielles averses sont simulées dans les jours à venir.

En cas d'épisode pluvieux plus intense et prolongé, le risque pourrait augmenter de façon exponentielle, des contaminations plus importantes pourraient se produire.

MILDIOU - Risque :
simulée par le modèle au 09/05/2023



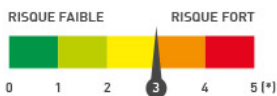
fait le 08/05/2023



Contexte d'observations :

Aucun symptôme n'a encore été observé au vignoble.

Analyse globale du risque (synthèse entre les données du modèle et les observations)



Dans la situation, le risque est important sur l'ensemble du vignoble. Il pourrait tendre à diminuer si les précipitations de la fin de semaines restent négligeables.

Il est néanmoins possible que localement, des précipitations significatives pourraient avoir lieu plusieurs jours d'affilée et entraîner des contaminations.

Moyens de lutte prophylactique

La lutte prophylactique est limitée au stade végétatif actuel et elle consiste à réduire l'humidité des parcelles (par de l'enherbement maîtrisé, du drainage et combler les mouillères...)

Méthodes de biocontrôles



Des produits de bio contrôle existent – vous reporter à la liste « produits de biocontrôles homologués en viticulture - version janvier 2023.

Oïdium

Réceptivité de la vigne

Le stade de réceptivité de la vigne commence à être atteint dans certaines situations. La vigilance restera de mise pour les parcelles sensibles et à fort historique

Éléments biologiques

Le champignon se conserve, l'hiver, sous forme d'œufs appelés cléistothèces qui, une fois matures, libèrent des ascospores (organes de contamination primaire). Les contaminations suivantes sont réalisées par des conidies qui sont disséminées par voie aérienne, essentiellement par le vent. Ce champignon ne nécessite pas d'eau liquide pour germer et se développer, cependant il requiert une hygrométrie élevée et une faible luminosité. Les pluies fines sont favorables à l'oïdium tandis que les pluies fortes les lessivent. Les spores germent en conditions naturelles à des températures comprises entre 4°C et 35-40°C, avec un optimum de l'ordre de 25 à 30°C avec une humidité relative comprise entre 40% et 100%.

Contexte d'observations

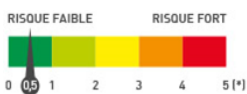
Rien à signaler encore actuellement.

Modèle Potentiel Système et seuil indicatif de risque)

Aucune contamination significative n'est simulée actuellement.

Le risque est donc encore faible actuellement quel que soit le scénario (H2 ou H3).

Analyse globale du risque (synthèse entre les données du modèle et les observations)



Le risque reste actuellement limité et a même tendance à diminuer, car les fortes pluies lessivent les spores de ce champignon de surface. Il faut tout de même rester vigilant sur les parcelles sensibles à historique.

Moyens de lutte prophylactique

La lutte prophylactique est limitée ... La mise en place des effeuillages permet d'aérer et d'exposer les grappes aux UV limitant l'installation et le développement de l'Oïdium

Méthodes de biocontrôles



Des produits de bio contrôle existent – vous reporter à la liste « produits de biocontrôles homologués en viticulture - version janvier 2023.

Black-rot

Réceptivité de la vigne

Le stade lié à la réceptivité de la vigne vis-à-vis du Black Rot est atteint actuellement

Contexte d'observations

Parcelles réseau : Rien à signaler encore actuellement

Modèle Potentiel Système et seuil indicatif de risque)

Le modèle simule quelques contaminations sur certaines stations.

Analyse globale du risque (synthèse entre les données du modèle et les observations)



Le risque reste actuellement limité, tout en restant vigilant sur les parcelles à historique ou sur des rives de friches de vigne

Moyens de lutte prophylactique

Éliminez les pampres qui sont plus particulièrement sensibles aux contaminations primaires de par leur proximité avec le sol (surtout en début de saison).

Limiter la vigueur des vignes au potentiel de récolte nécessaire et suffisant aux objectifs de production.

Réduire l'humidité des parcelles (enherbement maîtrisé, drainage, combler les mouillères...).

Accoler à temps pour éviter que les pampres tombent vers le sol et pour permettre une meilleure application de la protection

Méthodes de biocontrôles



Des produits de bio contrôle existent – vous reporter à la liste « produits de biocontrôles homologués en viticulture - version janvier 2023.

Erinose

Réceptivité de la vigne

Le stade lié à la réceptivité de la vigne vis-à-vis de l'érinose est atteint actuellement

Eléments biologiques

L'Erinose est causée par *Colomerus vitis*, un acarien microscopique. Au printemps, l'insecte arrive sur les jeunes feuilles et ses piqures entraînent la formation de galles boursoufflées verdâtres puis rougeâtres. En face inférieure de feuille, on observe un feutrage blanc, dû à l'hypertrophie locale des poils épidermiques.

Contexte d'observations

Comme la semaine dernière, des symptômes sont encore fréquemment observés sur feuillage.



FR : Cabernet franc –
symptôme érinose – Ouest
Indre et Loire



MT : symptôme érinose –
Est Indre et Loire

Les dégâts foliaires de l'érinose peuvent être impressionnants mais ne vont engendrer des pertes de rendements importantes que si les fleurs sont touchées. La pousse active de la vigne va rapidement diluer les symptômes.

Les typhlodromes, naturellement présents dans les parcelles vont également réguler la présence de l'acarien responsable des symptômes.

Ravageurs :

Vers de la grappe

Rappel

Les pièges permettent de connaître le début, le pic et la fin des vols, ce qui permet d'aller observer les parcelles au bon moment. Les captures permettent de connaître l'étalement du vol des papillons et donc l'étalement d'une génération. Le piégeage peut donner également une tendance globale de la pression vers de grappe par rapport à la quantité de papillons piégés mais il ne permet pas de définir de manière sûre la pression sur une parcelle donnée.

Seule l'observation des parcelles, avec le dénombrement des glomérules en 1ère génération permet d'estimer les populations et donc les risques ou les dégâts

Les vols ont commencé. Eudémis est plus présent sur l'Ouest de la région et cochylis sur l'EST.

Le pic de vol des Cochylis et Eudémis semble avoir été autour du 09 Mai.

A l'Est, le risque est faible sur la G1 pour cochylis.

Deux nouvelles notes nationales sur la Biodiversité sont disponibles :

- Une note abeilles – pollinisateurs, que vous pouvez retrouver [ici](#)
- Flore des bords de champs

Les notes sur les abeilles sauvages et les vers de terre sont toujours disponibles

Vous pouvez y accéder via les liens ci-dessous :



**Prochain BSV Viticulture Centre Val de Loire :
10 mai 2023.**

Formulaire d'inscription des BSV région centre-Val de Loire. L'adresse est : <http://bsv.centre.chambagri.fr/> permet d'accéder à la page d'accueil du formulaire et l'adresse <http://bsv.centre.chambagri.fr/index.php/formulaire-d-inscription> directement au formulaire permettant l'inscription en ligne.