

## Viticulture

### Les structures partenaires dans la réalisation des observations nécessaires à l'élaboration du Bulletin de santé du végétal Viticulture région Centre sont les suivantes :

CDA 41, CDA 37, CRAC, SICAVAC, IFV Val de Loire Centre, FREDON, Ax'VIGNE, PhytoService, Soufflet Vigne, Vitagri, COPAC, Renaud SA, LVVD, Syndicats AOC Coteaux du Vendômois, Cave des Coteaux du Vendômois, Cave Robert et Marcel, Cave des Producteurs de Vouvray, Agri Négoce, Viti Négoce.

### Ce qu'il faut retenir actuellement :

- **Climatologie** : Toujours chaud et sec ....
- **Stade phénologique moyen** : Nous sommes au stade « maturité » pour les Chardonnay, Sauvignon ...
- **Mildiou** : Peu ou pas de symptômes sur la fin de saison
- **Black Rot** : Pas de symptômes sur la fin de saison
- **Oidium** : Pas de symptômes sur la fin de saison
- **Botrytis** : Peu ou pas de symptômes sur la fin de saison
- **Esca / BDA** : Des symptômes très présents même sur très jeunes plantations
- **Drosophila Suzuki** : Peu ou pas d'émergence sur la fin de saison

### Semaine n°37

Nombre de parcelles  
suivies : 35

### Climatologie

#### 1 - Bilan climatique août 2018

	Chinon 37		Vouvray 37		Touraine 41		Cheverny 41		Sancerre 18 « Les Marnes »		Quincy 18	
	Tc°M	Pluvio	Tc°M	Pluvio	Tc°M	Pluvio	Tc°M	Pluvio	Tc°M	Pluvio	Tc°M	Pluvio
Aout 2018	21.77	27.4	21.32	19.5	31.07	13.4	20.35	16	21.58	7.8	20.07	14

\*Tc°M : température moyenne

\*\*Pluvio : Pluviométrie en mm

#### Commentaires sur les températures moyennes

Août : Les températures moyennes du mois d'août sont encore supérieures à la moyenne sur 30 ans, de + 2.5°c à + 2.8 c° ...

#### Commentaires sur les pluviométries moyennes

Août : Quelques différences selon les sites mais globalement très faibles: de 14 à 27 mm



MB - 06/09/18  
Stress hydrique sur Sauvignon



MB - 06/09/18  
Grillure de raisin sur Sauvignon

Bulletin rédigé par Michel BADIÉ - CDA 41 en collaboration avec le comité de rédaction.

### Stades phénologiques de la vigne

Le début de la véraison a été observé entre le 30 juillet et le 04 août pour les cépages précoces Sauvignon, Chardonnay et Pinot Noir.

La maturité est atteinte ou sera atteinte :

- Chardonnay : semaine 36
- Sauvignon/Pinot Noir : semaine 36/37
- Gamay : semaines 37/38
- Cabernet, Chenin : semaine 38/39

Bilan et conclusion : Cela nous situe dans les années « précoce » voire très précoce

### Le BSV et vos observations

Dans le cadre du BSV, nous faisons une analyse générale de la situation sanitaire sur l'ensemble des vignobles du Centre Val de Loire. Nous vous invitons à contrôler en complément de nos observations, vos parcelles pour évaluer l'état sanitaire de votre vignoble.

## MALADIES CRYPTOLOGAMIQUES

### Mildiou

La pression est restée globalement faible sur le mois d'août compte tenu des conditions climatiques.

Peu symptômes sont réapparues en fin saison à début septembre, sur la partie haute du feuillage.

#### Analyse globale du risque sur la fin de saison



### Oïdium

La pression Oïdium aura été globalement faible voire très faibles et jusqu'à la fin de saison sauf situation très localisées et sur quelques parcelles à historiques.

#### Analyse globale du risque sur la fin de saison



### Black Rot

La pression Oïdium aura été globalement faible voire nulle et jusqu'à la fin de saison.

#### Analyse globale du risque sur la fin de saison



### Botrytis Cinerea

Les 1ers symptômes ont été observés tout début juillet sur des cépages sensibles notamment de Gamay, Pinot Noir, et non pas évolué sur la fin de saison.

### Analyse globale du risque sur la fin de saison



### Esca / BDA

Les 1ers symptômes sont progressivement apparus à partir de la mi juillet avec une recrudescence courant août comme en 2016 et 2017. Ces symptômes se sont surtout exprimés plus tard en saison : mi-août à fin août

Dans le détail des parcelles suivies :

- 80 % d'entre elles présentent des symptômes (Forme lente et/ou foudroyante)
- rappel
  - o 2014 : 92 %
  - o 2015 : 50 %
  - o 2016 : 79 %
  - o 2017 : 85 %

La fréquence de symptômes est sensiblement moins forte en 2018 que les années précédentes notamment avec la forme apoplexie. Lorsque l'on regarde les historiques, la visualisation des symptômes est fluctuante selon l'année et notamment les conditions météo du printemps

Sur ces parcelles atteintes en 2018 :

- il y a beaucoup plus de souches avec la forme lente qu'avec la forme apoplexie
- 47 % des parcelles atteintes présentent uniquement la forme lente
- 58 % de parcelles atteintes ont au moins 1 souche avec la forme apoplexie
- Environ 70 % des parcelles atteintes ont plus de 4 % de souches avec les formes lentes et apoplexies.
- 16 % des parcelles dépassent les 10 % sur les 2 formes cumulées.

### Conclusion :

La maladie est très présente sur l'ensemble du vignoble sur tous les cépages (peut être à l'exception du Cot), et elle est sensiblement moins virulente qu'en 2016 et 2017

Sur les parcelles atteintes, il y a souvent les 2 formes présentes d'expression (lente et apoplexie) et lorsque l'on cumule sur une même parcelle les formes, environ 36 % des parcelles ont plus de 8% de souches présentant des symptômes.



MB - 06/09/18  
Forme « lente » d'ESCA



MB - 06/09/18  
Forme apoplexie d'ESCA

Hors parcelle réseau, nous pouvons observer des niveaux de contaminations assez similaires aux parcelles suivies dans la cadre du réseau notamment de Sauvignon et de Cabernet.

### Seuil indicatif de risques

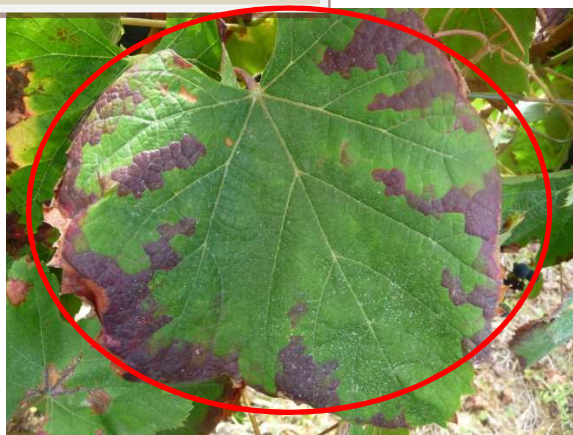
Les conditions météo des dernières semaines ont été assez favorables à l'extériorisation des symptômes et la maladie reste très présente sur tous les vignobles

## RAVAGEURS

### Cicadelles vertes

Des symptômes sont régulièrement observés (décolorations et marbrures) en fin de saison et d'autant plus sur des cépages sensibles notamment le Cot ou des parcelles conduites en cultures biologiques ou des parcelles en confusion sexuelle.

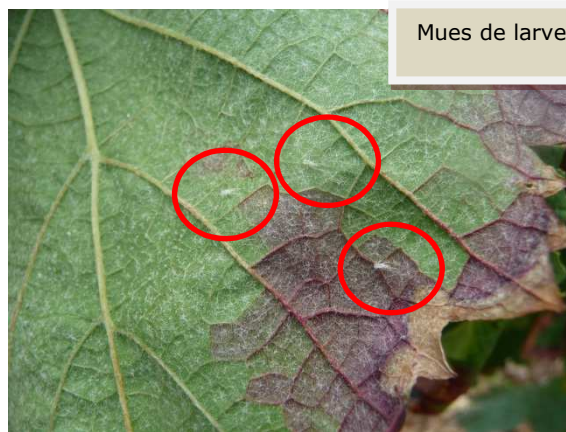
Grillures très marquées liées aux larves cicadelles



MB - 06/09/18

Grillures sur Cot liées aux cicadelles vertes

Face supérieure



Mues de larves cicadelles

face inférieure

### Drosophila suzukii

#### Observations :

Le suivi de la population d'adulte s'effectue à l'aide de pièges placés en bordure de parcelle. Les résultats de piégeage montrent que des populations d'adultes ont été globalement peu présentes sur cette fin de saison.



**Adulte male de Drosophila suzukii**  
Reconnaisable au 2 points noirs sur le bout de ses ailes

Piège à drosophiles



### Vu au vignoble : Cicadelle Bubale

Il est très fréquent de voir actuellement au vignoble sur des parties hautes de rameaux, des décolorations de feuilles en rouge (cépage rouge). Lorsque l'on observe la zone de changement de couleur, on voit un étranglement ou une incision annulaire



Partie du rameau décoloré

Incision annulaire



Cicadelle bubale



Le vecteur responsable est la cicadelle bubale qui est très difficile à observer car très fugace ...

**Prochain BSV Viticulture Centre Val de Loire : avril 2019.**