

Viticulture

Les structures partenaires dans la réalisation des observations nécessaires à l'élaboration du Bulletin de santé du végétal Viticulture région Centre sont les suivantes :

CDA 41, CDA 37, CRAC, SICAVAC, IFV Val de Loire Centre, FREDON, Ax'VIGNE, PhytoService, Soufflet Vigne, Vitagri, COPAC, Renaud SA, LVVD, Syndicats AOC Coteaux du Vendômois, Cave des Coteaux du Vendômois, Cave Robert et Marcel, Cave des Producteurs de Vouvray, Agri Négoce, Viti Négoce.

Ce qu'il faut retenir pour ce début de campagne 2018 :

- **Climatologie** : Chaud et sec actuellement
- **Stade phénologique moyen** : Le développement de végétation évolue toujours aussi rapidement. Nous sommes au stade «8 à 9 feuilles étalées » pour les Sauvignon et «début boutons floraux séparés » pour les cépages Chardonnay, Chenin, Cabernet
- **Mildiou** : 1ères taches observées au vignoble et vigilance à l'Est
- **Black Rot** : Peu de risque encore actuellement
- **Oïdium** : Le risque augmente sensiblement
- **Botrytis** : Pas de risque actuellement
- **Tordeuses** : fin du vol et peu de prises enregistrées – 1ers glomérules à Azay (37)
- **Cicadelles de la Flavescence Dorée** : Les 1ères larves détectées depuis la semaine dernière et actuellement à St Nicolas de Bourgueil, Vouvray, Bourré

Semaine n°21

Nombre de parcelles suivies : 55

Climatologie

	Chinon 37	Vouvray 37	Touraine 41	Cheverny 41	Chavignol 18	Quincy 18
Du 01 au 21/05/18	17.4	9.8	22.8	25.6	73.4	26

Commentaires

Les pluies depuis le début du mois sont globalement relativement faibles hormis un passage pluvieux les 12 et 14 mai derniers et du 21 mai dernier en particulier sur le sancerrois.

Les températures sont élevées avec des moyennes actuellement supérieures de 1 à 1.5 °c par rapport à la moyenne sur 30 ans.

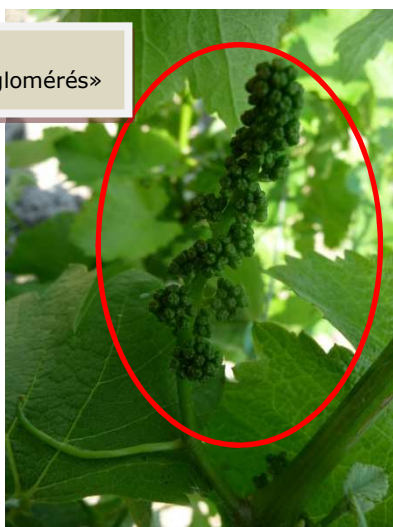
Aléas climatiques : Rien à signaler actuellement.

Stades phénologiques de la vigne

Les conditions climatiques actuelles sont toujours favorables au développement de la vigne.

Situation au 22/05/18	Parcelles les plus tardives	Stades moyens	Parcelles les plus précoces
Chardonnay	G 15 « Boutons floraux agglomérés »	G 16 « 8 à 9 feuilles étalées »	H 17 « Boutons floraux séparés»
Chenin	G 15 « Boutons floraux agglomérés »	G 16 « 8 à 9 feuilles étalées »	H 17 « Boutons floraux séparés»
Sauvignon	F 14 « 7 à 8 feuilles étalées »	G 15 « Boutons floraux agglomérés »	G 16 « 8 à 9 feuilles étalées »
Cabernet	G 15 « Boutons floraux agglomérés »	G 16 « 8 à 9 feuilles étalées »	H 17 « Boutons floraux séparés»
Pinot Noir	G 15 « Boutons floraux agglomérés »	G 16 « 8 à 9 feuilles étalées »	H 17 « Boutons floraux séparés»
Gamay	G 15 « Boutons floraux agglomérés »	G 16 « 8 à 9 feuilles étalées »	H 17 « Boutons floraux séparés»
Cot	F 14 « 7 à 8 feuilles étalées »	G 15 « Boutons floraux agglomérés »	G 15 « Boutons floraux agglomérés »

Sauvignon 41
G15 «Boutons floraux agglomérés»



MB 21/05/18

Chardonnay 37
H 17 «boutons floraux séparés »



MB 21/05/18

Commentaires :

Globalement, l'ensemble des cépages se trouve entre le stade **G15** « Boutons floraux agglomérés » pour le cépage Sauvignon, et **G 16** « 8 à 9 feuilles étalées » pour Cabernet, Chardonnay, Chenin, Pinot Noir voire **17** «Boutons floraux séparés» pour des parcelles précoces. Les sorties de grappes sont importantes !

Potentiel Système et Modélisation

Nous avons à notre disposition 3 hypothèses météorologiques H1, H2 et H3 pour la modélisation des risques. Dans notre analyse du seuil indicatif du risque, nous travaillons toujours avec **l'hypothèse H2** étant donné que H1 et H3 n'ont que « 10% de chance » d'être dépassées et constituent une limite à la zone d'incertitude due à la prévision météorologique

Mildiou

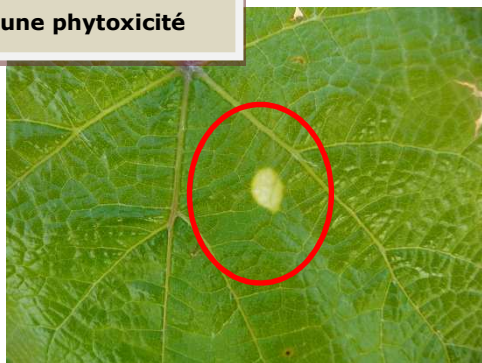
Rappel d'éléments de biologie

Où chercher les foyers primaires ? Les toutes premières taches sont généralement visibles sur la végétation basse, à proximité du sol. Elles présentent une forme caractéristique en tache d'huile. Les conidies qui vont ensuite se former à la face inférieure de la feuille contaminée assurent les contaminations secondaires.

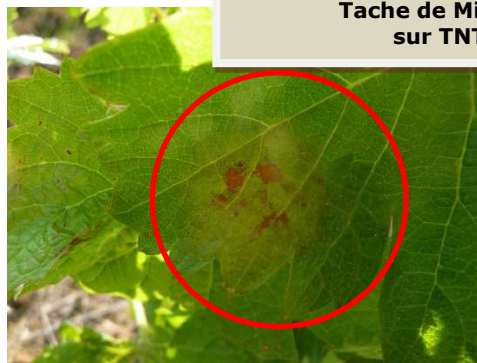
L'apparition des premiers foyers est un phénomène épars, difficilement détectable et non simultané sur l'ensemble des parcelles. L'observation doit donc être la plus soignée et la plus large possible. La durée d'incubation entre les premières contaminations et l'expression des symptômes est en moyenne de 7 à 10 jours en conditions optimales, mais peut atteindre une vingtaine de jours pour des températures fraîches (situation plus courante en période printanière).

Comment valider un foyer primaire ? Au printemps, d'autres décolorations de la feuille peuvent être confondues avec des taches d'huile de mildiou (phytotoxicité dés herbant, oïdium, thrips ...). En cas de doute, un test de sporulation permet de confirmer l'origine de la tache. Pour cela, mettez la feuille « tachée » dans un sac plastique avec un coton imbibé d'eau. Après quelques heures (Ex : une nuit à 20°C), l'apparition d'un feutrage blanc à la face inférieure de la feuille confirme qu'il s'agit d'un symptôme de mildiou.

Tache liée à une phytotoxicité



Tache de Mildiou sur TNT



MB 21/05/18

Les observations

- ⇒ des parcelles réseau
 - Aucun symptôme n'a été observé
- ⇒ des témoins non traités au vignoble
 - 1ères taches observées sur Oisly 41

Des 1ères taches sur des parcelles hors réseau qui ont été observées entre le 10 et 14/05/18 sur Sancerre et Cheverny correspondent aux contaminations 28 et 29 avril dernier.

Quelques taches plus récentes sont observées sur le vignoble du 41 et Vouvray, depuis le 20/05/18 et elles correspondent aux contaminations 12 et 14 mai dernier mais ces symptômes restent extrêmement limités.

Les pluies orageuses le 21 mai dernier (jusqu'à 25mm) notamment sur la partie du vignoble de Sancerre ont pu entraîner des contaminations. Les symptômes pourront apparaître à partir du 28 mai prochain

Modèle Potentiel Système et seuil indicatif de risque :

Des contaminations ont pu avoir lieu suites aux pluies du 12 et 14 mai dernier (de 8 à 15 mm) en particulier sur les vignobles du 41 (Cheverny) et sur le sancerrois mais elles restent cependant globalement de faibles intensités.

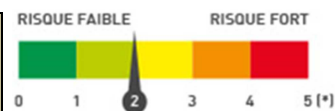
D'après le modèle Potentiel Système :

-En **hypothèse 2**, en l'absence de pluies pour les 5 prochains jours du 22 au 27 mai, il n'y a pas de nouvelles contaminations simulées. Le risque dans ce cas reste faible sur la partie ouest et centrale du vignoble.

-En **hypothèse 3** : en cas de nouvelles pluies orageuses localisées dans les prochains jours, il pourrait y avoir des contaminations plus importantes notamment sur la partie vignoble 41 (Cheverny) et plus particulièrement dans le sancerrois compte tenu de l'historique récent des pluies orageuses.

Analyse globale du risque (synthèse entre les données du modèle et les observations terrain)

Avec les prévisions météo actuelles, le risque reste globalement faible et stable hormis sur la partie Est du vignoble.



Moyens de lutte prophylactique

Éliminez les pampres qui sont plus particulièrement sensibles aux contaminations primaires de par leur proximité avec le sol (surtout en début de saison).

Limitez la vigueur des vignes au potentiel de récolte nécessaire et suffisant aux objectifs de production.

Réduisez l'humidité des parcelles (enherbement maîtrisé, drainage, combler les mouillères...).

Accoler à temps pour éviter que les pampres tombent vers le sol et pour permettre une meilleure application de la protection

Oidium

Le stade de sensibilité de la vigne est maintenant atteint (7 à 8 feuilles).

Rappel Biologique

L'optimum de développement de l'oïdium se situe entre 25°C et 30°C, et 40% à 100% d'humidité relative. Des pluies fines sont favorables à l'oïdium tandis que les pluies fortes lessivent les conidies et peuvent les faire éclater.

On doit tenir compte de la sensibilité de la parcelle et de son historique.

Les observations

- ⇒ des parcelles réseau
 - Aucun symptôme n'a été observé
- ⇒ des témoins non traités au vignoble
 - Aucun symptôme n'a été observé

Modèle Potentiel Système et seuil indicatif de risque:

En hypothèse 2, le niveau de risque établi à l'heure actuelle par le modèle Potentiel Système est faible à moyen.

Des contaminations épidémiques sont simulées par le modèle pour les prochains jours surtout sur la partie vignoble du centre (41/36) et partie est (18).

Analyse globale du risque (synthèse entre les données du modèle et les observations terrain)

Le niveau de risque augmente sensiblement et les 1ères contaminations d'oïdium peuvent avoir lieu. Compte tenu que nous avons atteint les stades phénologiques (7/8 feuilles), la vigilance devient importante sur les parcelles à historique.



Moyens de lutte prophylactique

La mise en place des effeuillages permet de aérer la zone fructifère et expose les grappes aux UV limitant l'installation et le développement de l'oïdium.

Black Rot

Symptômes à ne pas confondre

A cette période des symptômes de brûlure du feuillage lié à la dérive de produits désherbants peuvent apparaître. Ces taches sont plutôt d'aspects chlorotiques et se distinguent des contaminations de black rot par l'absence de liseré brun sur le pourtour de la tache. Au moment des épamprages, d'autres symptômes de phytotoxicité peuvent apparaître sur les feuilles du bas des souches. Dans un premier temps les deux types de symptômes sont semblables (taches chlorotiques entourées d'un liseré brun) puis l'apparition des pycnides noires sur les taches de blackrot permet de les distinguer.

Les observations

- ⇒ des parcelles réseau
 - Quasi absence de symptôme encore actuellement
- ⇒ des témoins non traités au vignoble
 - Quasi absence de symptôme encore actuellement

Modèle Potentiel Système et seuil indicatif de risque:

Le niveau de risque établi à l'heure actuelle par le modèle Potentiel Système est faible et limité.

Les pluies des derniers jours ont pu entraîner des contaminations notamment sur les parcelles à historique.

D'après le modèle Potentiel Système :

En **hypothèse 2**, en l'absence de pluies pour les 5 prochains jours du 22 au 27 mai, il n'y a pas de nouvelles contaminations simulées. Le risque dans ce cas reste faible.

En **hypothèse 3** : en cas de pluies orageuses localisées sur les prochains jours, il pourrait avoir des contaminations plus importantes sur l'ensemble du vignoble.

Analyse globale du risque (synthèse entre les données du modèle et les observations terrain)

Avec les prévisions météo des prochains jours (absence de pluies), le risque reste faible aujourd'hui mais surveiller les parcelles à historique en cas d'orages localisés.



Moyens de lutte prophylactique

Éliminez les baies momifiées (grappillons non récoltés, restés accrochés au palissage) lors de la taille ou du pliage.

Réduire l'humidité des parcelles (enherbement maîtrisé, drainage, combler les mouillères...).

Il n'existe pas d'alternative de substitution

Botrytis

Les observations

- ⇒ des parcelles réseau
 - Aucun symptôme n'a été observé
- ⇒ des témoins non traités au vignoble
 - Aucun symptôme n'a été observé

Des 1ères taches sur feuilles sur des parcelles hors réseau qui ont été observées ces derniers jours notamment sur la partie Est du vignoble (Sancerrois)

Analyse globale du risque (synthèse entre les données du modèle et les observations terrain)

Le risque reste faible actuellement mais surveiller les parcelles à historique.



Moyens de lutte prophylactique

Les mesures prophylactiques d'un effeuillage permettent d'aérer la zone fructifère. Les effeuillages ne doivent pas être réalisés en conditions de températures trop élevées pour éviter les dégradations car celles-ci fragilisent les baies. Ils doivent être réalisés sur les faces côté levant ou orientées au nord pour éviter une trop forte exposition au soleil.

- Bonne protection contre l'Oidium et les vers de la grappe qui peuvent créer des voies de pénétration du Botrytis dans les baies.

- Installation d'un enherbement maîtrisé pour limiter les effets de relargage d'eau des pluies automnales dans les baies à l'approche des vendanges (éclatement des baies).

Il n'existe pas d'alternative de substitution

RAVAGEURS

Tordeuses

Le vol est terminé sur tous les vignobles. Les prises ont été globalement faibles voire très faibles (CF BSV Vit CVL n°6)

Cela va être la période de prédilection pour l'estimation des populations de tordeuses sur les parcelles en réalisant des comptages de glomérules.

Eudémis / Cochylis :

- Sur une seule parcelle du réseau, il a été observé les 1ers glomérules (2) à Azay le Rideau (37)
- Sur toutes les autres parcelles du réseau, aucune observation de glomérules n'a été faite

Rappel : Le seuil de nuisibilité est déterminé par le nombre de glomérules observés :

⇒ **30 à 50 glomérules** (boutons floraux regroupés par des soies et abritant les larves) **pour 100 grappes observées.**

Analyse globale du risque

Aucun risque actuellement

Méthodes alternatives

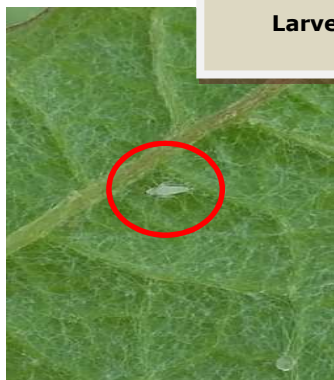
Les mises en place des diffuseurs de phéromones utilisés pour la confusion sexuelle doivent être effectuées avant le démarrage du 1er vol

Méthodes de substitution

Utilisation de micro-organisme type « *Bacillus thuringiensis* » (Noduvert)

Les auxiliaires comme les araignées ou les larves de chrysope attaquent directement les larves. Des larves peuvent aussi être parasitées par les pontes de certains insectes (comme *Campoplex capitator*). D'autres auxiliaires permettent de limiter les populations de tordeuses en s'attaquant directement aux papillons, comme des passereaux ou les chauve-souris. A eux seuls, prédation et parasitisme peuvent permettre de diminuer les populations de tordeuses en-dessous du seuil d'intervention.

Cicadelles de la Flavescence Dorée



Larve de *Scaphoideus titanus*
Stade L1

De nouvelles larves de cicadelle *Scaphoideus titanus* (L1) ou de la Flavescence Dorée ont été détectées en fin de semaine dernière et actuellement notamment sur Vouvray (37), Bourré (41) ...

JF - 17/04/18

Information SRAL Centre Val de Loire : « Il est rappelé que la lutte contre cette cicadelle est rendue obligatoire en parcelles de vigne mères de greffons et de porte-greffes, compte tenu de la présence avérée du phytoplasme de la flavescence dorée en région Centre Val de Loire. »

Analyse global du risque

Pour les parcelles concernées par la protection contre les cicadelles de la Flavescence Dorée : parcelles de multiplication et de pré multiplication de greffons et/ou en lutte obligatoire, vous référer à la prochaine note du SRAL.

Moyens de lutte prophylactique

L'épamprage permet de réduire les réservoirs de larves de la cicadelle vectrice

Destruction des ceps atteint de jaunisse

Il n'existe pas d'alternative de substitution

Eutypiose

Les symptômes sont bien visibles actuellement mais l'intensité reste faible cette année.

Vu au vignoble



Libellule au repos sur une grappe

La libellule est un insecte odonate ayant une tête ronde, des yeux globuleux à facettes, un corps allongé et quatre ailes transparentes à nervures. Elle se nourrit d'insectes qu'elle capture en vol. Papillons, moustiques, mouches, etc..... Ses ennemis sont les oiseaux et les araignées

MB - 21/05/18

Réglementation

Les abeilles butinent, protégeons les !

Respectez les bonnes pratiques phytosanitaires

1. Les traitements insecticides et/ou acaricides sont interdits, sur toutes les cultures visitées par les abeilles et autres insectes pollinisateurs, pendant les périodes de floraison et de production d'exsudats.
2. Par **dérogation**, certains insecticides et acaricides peuvent être utilisés, **en dehors de la présence des abeilles**, s'ils ont fait l'objet d'une évaluation adaptée ayant conclu à un risque acceptable. Leur autorisation comporte alors une mention spécifique "emploi autorisé durant la floraison et/ou au cours des périodes de production d'exsudats, **en dehors de la présence des abeilles**".
3. Il ne faut **appliquer un traitement sur les cultures que si nécessaire** et veiller à respecter scrupuleusement les conditions d'emploi associées à l'usage du produit, mentionnées sur la brochure technique (ou l'étiquette) livrée avec l'emballage de la spécialité commerciale autorisée.
4. **Afin d'assurer la pollinisation des cultures**, de nombreuses ruches sont en place dans ou à proximité des parcelles en fleurs. Il faut **veiller à informer le voisinage de la présence de ruches**. Les traitements fongicides et insecticides qui sont appliqués sur ces parcelles, mais aussi dans les parcelles voisines, peuvent avoir un effet toxique pour les abeilles et autres insectes pollinisateurs. Il faut **éviter toute dérive** lors des traitements phytosanitaires.



Abonnez-vous **gratuitement**
aux BSV de la région Centre
<http://bsv.centre.chambagri.fr>



Prochain BSV Viticulture Centre Val de Loire : 29 mai 2018.

Ce qu'il faut retenir

Cette année 2018 doit permettre de consolider le fonctionnement du réseau et le contenu du BSV grâce aux retours et remarques constructives de chacun tout au long de la campagne.

La qualité du BSV et les services qu'il pourra rendre, sont de la responsabilité de tous (lecteurs comme observateurs)