

Viticulture

Les structures partenaires dans la réalisation des observations nécessaires à l'élaboration du Bulletin de santé du végétal Viticulture région Centre sont les suivantes :

CDA 41, CDA 37, CRAC, SICAVAC, IFV Val de Loire Centre, FREDON, Ax'VIGNE, PhytoService, Soufflet Vigne, Vitagri, COPAC, Renaud SA, LVVD, Syndicats AOC Coteaux du Vendômois, Cave des Coteaux du Vendômois, Cave des Vins de Bourgueil, Cave des Producteurs de Vouvray, Agri Négoce, Viti Négoce.

Ce qu'il faut retenir pour ce début de campagne 2017 :

- **Climatologie** : Les conditions de températures sont toujours favorables à la maturation des raisins ...
- **Stade phénologique moyen** : C'est les vendanges ...
- **Mildiou** : sortie de mildiou sur le haut du feuillage
- **Botrytis** : Les symptômes sur grappes sont maintenant visibles sur Gamay, Pinot Noir et Sauvignon
- **Cicadelles Vertes** : Des symptômes régulièrement observés
- **Drosophila suzukii** : Adultes présents au vignoble
- **Esca / BDA** : Les symptômes sont très présents sur l'ensemble du vignoble

Semaine n°37

Nombre de parcelles suivies : 40

Climatologie

1 - Bilan climatique août 2017

	Chinon 37		Vouvray 37		Touraine 41		Cheverny 41		Chavignol 18		Quincy 18	
	Tc°M	Pluvio	Tc°M	Pluvio	Tc°M	Pluvio	Tc°M	Pluvio	Tc°M	Pluvio	Tc°M	Pluvio
Aout 2017	20.92	36.6	20.45	46.7	19.75	31.8	19.18	41	19.4	33.8	20.04	31

*Tc°M : température moyenne

**Pluvio : Pluviométrie en mm

Commentaires sur les températures moyennes

Août : Les températures moyennes du mois d'août sont encore supérieures à la moyenne sur 30 ans, de + 1.2°C à + 1.5°C ...

Commentaires sur les pluviométries moyennes

Août : Des disparités selon les sites mais globalement faibles: de 30 mm à + 45 mm.

Stades phénologiques de la vigne

Le début de la véraison a été observé entre le 01 et le 04 aout pour les cépages précoces Sauvignon, Chardonnay et Pinot Noir.

La maturité est atteinte :

- Chardonnay : semaine 36
- Sauvignon/Pinot Noir : semaine 36/37
- Gamay : semaines 37/38
- Cabernet, Chenin : semaine 38/39

Bilan et conclusion : Cela nous situe dans les années « précoce » voire très précoce

Ravageurs

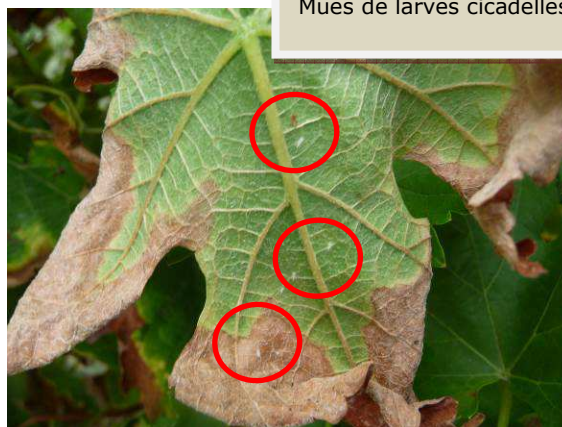
Cicadelles vertes

Des symptômes régulièrement observés (décolorations et marbrures) en fin de saison et d'autant plus sur des cépages sensibles notamment le Cot ou des parcelles conduites en cultures biologiques ou des parcelles en confusion sexuelle.

Grillures très marquées liées aux larves cicadelles



Mues de larves cicadelles



MB - 05/09/17

Grillure sur Sauvignon liées aux cicadelles vertes

Face supérieure

face inférieure

Drosophila suzukii

Observations :

Le suivi de la population d'adulte s'effectue à l'aide de pièges placés en bordure de parcelle. Les résultats de piégeage montrent que des populations d'adultes sont présentes actuellement.



Adulte male de Drosophila suzukii
Reconnaissable au 2 points noirs sur le bout de ses ailes

Drosophila suzukii est un ravageur originaire d'Asie identifié en France depuis 2010. En septembre 2014, elle a pour la première fois été observée dans les vignobles du Sud-Ouest. Elle cause des dégâts très importants sur de nombreuses espèces fruitières notamment des cerises et des petits fruits rouges mais est également rencontré sur raisin. *Drosophila suzukii* a la particularité d'avoir un cycle biologique court permettant un nombre de génération pouvant aller jusqu'à 13 par an. Des études sont toujours en cours pour compléter les connaissances sur son cycle biologique. La fécondation des femelles se ferait avant la période hivernale. Elles passeraient l'hiver sous forme adulte dans divers refuges (abris, forêt...). Il semblerait que plusieurs jours de froid intense pendant l'hiver soit néfaste à leur survie. La femelle utilise son ovipositeur pour perforer l'épiderme des baies et y déposer un œuf. Celui-ci incube entre 1 et 3 jours puis 3 stades larvaires se succèdent sur une période allant de 3 à 13 jours. A la fin du troisième stade, la pupaison s'effectue pendant 3 à 13 jours à l'intérieur ou à l'extérieur du fruit. L'adulte déchire ensuite la pupa pour émerger. Ce cycle qui peut être très court, lui procure un fort potentiel de dispersion. Les adultes sont assez mobiles et pourraient parcourir plusieurs kilomètres. L'espérance de vie d'un adulte varie de 3 à 9 semaines, période pendant laquelle la femelle pourrait pondre en moyenne 380 œufs.

Maladies cryptogamiques

Mildiou

La pression est restée globalement faible sur le mois d'août.

Des symptômes sont apparus en fin saison début septembre, sur la partie haute du feuillage sur beaucoup parcelles notamment sur des parcelles vigoureuses mais pas que ...



MB - 05/09/17
Mildiou sur partie du feuillage

Oïdium

La pression Oïdium aura été globalement faible voire très faibles et jusqu'à la fin de saison.

Botrytis Cinerea

Les 1ers symptômes ont été observés fin juillet et début août sur des cépages sensibles notamment de Gamay, Pinot Noir, Sauvignon sur des parcelles qui étaient encore végétative en fin de saison.



MB - 05/09/17
Symptômes de Botrytis sur
Sauvignon

Esca / BDA

Les 1ers symptômes sont progressivement apparus à partir de la fin juillet avec une explosion courant août comme en 2014 et 2015. Ces symptômes se sont surtout exprimés plus tard en saison : mi août à mi septembre

Dans le détail des parcelles suivies :

- 85 % d'entre elles présentent des symptômes (Forme lente et/ou foudroyante)
- rappel
 - o 2014 : 92 %
 - o 2015 : 50 %
 - o 2016 : 79 %

Sur ces parcelles atteintes en 2017 :

- il y a dans tous les cas des souches avec la forme lente et la forme apoplexie sur une même parcelle.
- Environ 50 % des parcelles atteintes ont plus de 4 % de souches avec la forme lente et plus de 4 % avec la forme apoplexie et pouvant atteindre voire dépasser les 10 % sur les 2 formes cumulées.

Conclusion :

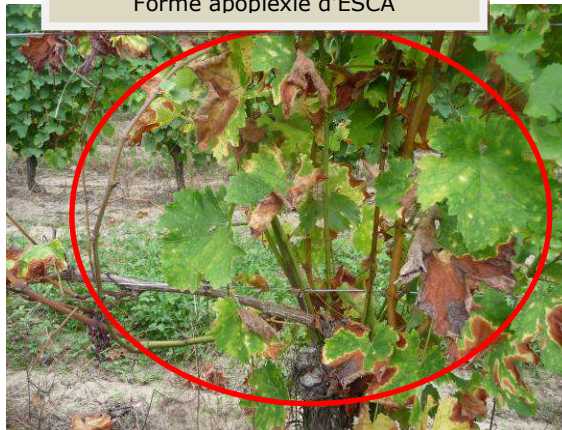
La maladie est très présente sur l'ensemble du vignoble sur tous les cépages (peut être à l'exception du Cot), et elle est aussi virulente qu'en 2014 et 2013 voire plus ...

Sur les parcelles atteintes, il y a toujours les 2 formes présentes d'expression (lente et apoplexie) et lorsque l'on cumule sur une même parcelle les formes, environ 50 % des parcelles ont plus de 8% de souches présentant des symptômes.

MB - 05/09/17
Forme « lente » d'ESCA



MB - 05/09/17
Forme apoplexie d'ESCA



Hors parcelle réseau, nous pouvons observer des niveaux de contaminations assez similaires aux parcelles suivies dans la cadre du réseau notamment de Sauvignon et de Cabernet.

Seuil indicatif de risques

Les conditions météo des dernières semaines ont été très favorables à l'extériorisation des symptômes et la maladie est très présente sur tous les vignobles



Abonnez-vous **gratuitement**
aux BSV de la région Centre
<http://bsv.centre.chambagri.fr>



Prochain BSV Viticulture Centre Val de Loire : avril 2018.

Ce qu'il faut retenir

Cette année 2017 doit permettre de consolider le fonctionnement du réseau et le contenu du BSV grâce aux retours et remarques constructives de chacun tout au long de la campagne.

La qualité du BSV et les services qu'il pourra rendre, sont de la responsabilité de tous (lecteurs comme observateurs)