

## Viticulture

### Les structures partenaires dans la réalisation des observations nécessaires à l'élaboration du Bulletin de santé du végétal Viticulture région Centre sont les suivantes :

CDA 41, CDA 37, CRAC, SICAVAC, IFV Val de Loire Centre, FREDON, Ax'VIGNE, PhytoService, Soufflet Vigne, Vitagri, COPAC, Renaud SA, LVVD, Syndicats AOC Coteaux du Vendômois, Cave des Coteaux du Vendômois, Cave des Vins de Bourgueil, Cave des Producteurs de Vouvray, Agri Négoce, Viti Négoce.

### Ce qu'il faut retenir pour ce début de campagne 2017 :

- **Climatologie** : Les conditions de températures sont toujours favorables au développement de la vigne ....
- **Stade phénologique moyen** : stade « fermeture de la grappe » (L 33) atteint et bientôt le début véraison
- **Mildiou** : Selon le modèle, le risque se stabilise et quasi absence de symptômes au vignoble sauf situations sporadiques
- **Black Rot** : Selon le modèle, le risque « diminue » sur tous les vignobles et aucun nouveau symptôme au vignoble
- **Oidium** : Le risque diminue selon le modèle et quasi absence de symptôme au vignoble
- **Botrytis** : 1ers symptômes sur grappes sont maintenant bien visibles sur Gamay, Pinot Noir et Sauvignon
- **Tordeuses** : Les 1ères perforations observées
- **Cicadelles Vertes** : Le vol se poursuit lentement
- **Esca / BDA** : Les symptômes sont bien visibles sur l'ensemble du vignoble

### Semaine n°28

Nombre de parcelles suivies : 60

## Climatologie

### 1 - Pluviométrie du 01 juillet au 10 juillet 2017 inclus

	<i>Chinon 37</i>	<i>Vouvray 37</i>	<i>Touraine 41</i>	<i>Cheverny 41</i>	<i>Chavignol 18</i>	<i>Quincy 18</i>
Du 01 au 10/07/17	3.4 mm	8.2 mm	8.6 mm	27 mm	9.4 mm	14 mm

#### Commentaires

Les pluies orageuses de dimanche et d'hier ont généré des cumuls de pluies disparate selon la localisation mais parfois importants à certains endroits (entre 5 et 40 mm selon les secteurs)

### 2 - Températures

Les températures moyennes depuis le début du mois de juillet sont encore nettement supérieures à la moyenne sur 30 ans, de + 2°C ...

### Stades phénologiques de la vigne

Les conditions climatiques de dernières semaines sont toujours favorables à un développement actif de la végétation.

Situation au 10/07/17	Parcelles les plus tardives	Stades moyens	Parcelles les plus précoces
<b>Chardonnay</b>	L 33 « Fermeture »	L 33 « Fermeture »	L 33 « Fermeture »
<b>Chenin</b>	L 33 « Fermeture »	L 33 « Fermeture »	L 33 « Fermeture »
<b>Sauvignon</b>	L 33 « Fermeture »	L 33 « Fermeture »	L 33 « Fermeture »
<b>Cabernet</b>	L 33 « Fermeture »	L 33 « Fermeture »	L 33 « Fermeture »
<b>Pinot Noir</b>	L 33 « Fermeture »	L 33 « Fermeture »	L 33 « Fermeture »
<b>Gamay</b>	L 33 « Fermeture »	L 33 « Fermeture »	L 33 « Fermeture »
<b>Cot</b>	L 33 « Fermeture »	L 33 « Fermeture »	L 33 « Fermeture »

MB - 10/07/17



**Sauvignon 41**  
L 33 « Fermeture »



**Gamay 41**  
L 33 « Fermeture »



**Cabernet 41**  
L 33 « Fermeture »

Commentaires : L'ensemble des cépages se trouve tous au stade **L 33 « fermeture »** et nous devrions voir les toutes 1ères baies en fin de semaine ou début de semaine prochaine

Les 1ères baies verrées ont été observées hier sur Pinot Noir précoce à Pouillé 41

**MLA 10/07/17 - Pinot Noir précoce 41**  
« Tout début véraison »



## MALADIES

### Mildiou

#### Observations :

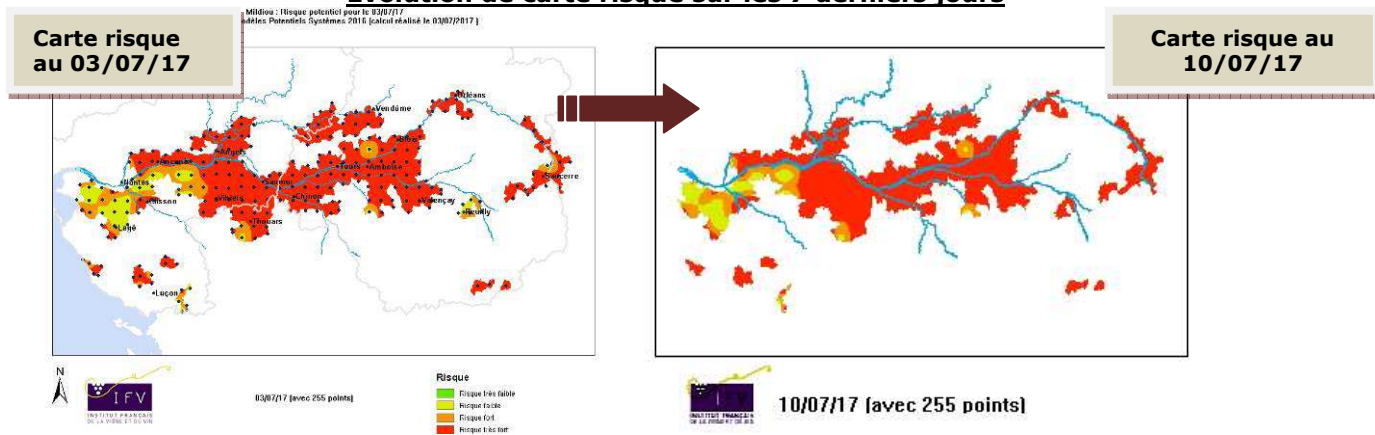
La situation reste globalement **saine et stable** actuellement avec peu de symptômes visibles sur les parcelles du réseau et seuls quelques témoins non traités présentent des symptômes anciens avec des sorties de taches sur feuilles liés aux contaminations de la période du 08 juin et/ou du 26 juin dernier.

#### Témoins non traités :

- Actuellement, 84% des TNT du réseau ne présentent aucun symptôme de Mildiou sur feuilles et sur grappes.
- Sur les TNT infectés, on observe depuis quelques jours, une évolution des symptômes avec cependant une fréquence moyenne d'attaque sur feuilles qui est quasiment inférieure à 2% (2 feuilles présentant des symptômes sur 100 feuilles observées).

Hors parcelles du réseau, nous pouvons observer sporadiquement sur quelques parcelles, une nouvelle sortie de taches sur feuilles où l'on avait déjà observé du mildiou courant juin.

#### Evolution de carte risque sur les 7 derniers jours



#### Modèle Potentiel Système et seuil indicatif de risque :

Selon le modèle, suite aux pluies des derniers jours, des contaminations ont eu lieu sur tous les vignobles. Le risque reste globalement élevé et cela encore sur plusieurs jours.

Compte tenu de l'absence de pluies à partir de mercredi et cela pour les prochains jours, le risque va se stabiliser voire baisser.

### **Analyse globale du risque** (synthèse entre les données du modèle et les observations terrain)

La présence de taches de mildiou sur feuilles au vignoble reste extrêmement faible encore actuellement même suite aux pluies de la période 02 juillet dernier.

La sensibilité des grappes diminue maintenant.

Même si la situation paraît rester favorable au mildiou, nous observons peu ou pas de symptômes visibles encore actuellement.

### **Moyens de lutte prophylactique**

*Éliminez les pampres qui sont plus particulièrement sensibles aux contaminations primaires de par leur proximité avec le sol (surtout en début de saison).*

*Limiter la vigueur des vignes au potentiel de récolte nécessaire et suffisant aux objectifs de production.*

*Réduire l'humidité des parcelles (enherbement maîtrisé, drainage, combler les mouillères...).*

*Accoler à temps pour éviter que les pampres tombent vers le sol et pour permettre une meilleure application de la protection*

## Oidium

### Observations :

Les 1ers symptômes ont été visualisés sur des parcelles du réseau vers le 20 juin mais uniquement sur 3 témoins non traités (symptômes sur grappes et sur feuilles sur l'ouest du vignoble). Sur ces 3 TNT, il y a une légère évolution de symptômes depuis plusieurs jours mais cela reste cependant modéré.

Hors parcelle du réseau : peu ou pas de symptômes visualisés

### **Rappel pour l'Oidium :**

L'optimum de développement de l'oïdium se situe entre 25°C et 30°C, et 40% à 100% d'humidité relative. Des pluies fines sont favorables à l'oïdium tandis que les pluies fortes lessivent les conidies et peuvent les faire éclater.

On doit tenir compte de la sensibilité de la parcelle et de son historique.

### **Modèle Potentiel Système et seuil indicatif de risque :**

Le risque simulé est faible maintenant et aucune nouvelle contamination primaire n'est simulée par le modèle.

Des contaminations sont toujours possibles sur les parcelles déjà contaminées sur cette campagne mais à un rythme modéré.

### **Analyse globale du risque** (synthèse entre les données du modèle et les observations terrain)

Globalement la situation est saine actuellement sur l'ensemble du vignoble.

Le risque devient très faible.

Seules en situations déjà infectées actuellement, des contaminations pourraient continuer à évoluer mais lentement.

### **Moyens de lutte prophylactique**

*La mise en place des effeuillages permettent d'aérer la zone fructifère et exposent les grappes aux UV limitant l'installation et le développement de l'oïdium.*

### Black-rot

#### Observations :

Aucun nouveau symptôme n'a été observé sur les parcelles du réseau depuis plus d'un mois.

Hors parcelle du réseau : Quasiment pas de symptômes visualisés depuis le début de campagne.

Rappel : La vigilance doit être encore maintenue sur les parcelles qui ont présenté des attaques de Black Rot significatives sur grappe l'an dernier ...

#### **Modèle Potentiel Système et seuil indicatif de risque:**

Le risque globalement diminue toujours.

Selon le modèle :

- les dernières pluies ont entraîné quelques faibles contaminations
- Les pluies simulées entraîneront des contaminations de faible intensité.

#### **Analyse globale du risque** (synthèse entre les données du modèle et les observations terrain)

La situation est saine actuellement sur l'ensemble du vignoble y compris sur les parcelles à historique.

Sur les parcelles où on observe des symptômes et des parcelles à historique, les pluies pourraient engendrer quelques contaminations.

En situation saine actuellement, les contaminations seront extrêmement limitées voire nulles.

#### **Moyens de lutte prophylactique**

Éliminez les baies momifiées (grappillons non récoltés, restés accrochés au palissage) lors de la taille ou du pliage.

Réduire l'humidité des parcelles (enherbement maîtrisé, drainage, combler les mouillères...)

#### **Méthodes de substitution**

Il n'existe pas d'alternative de substitution

### Botrytis

#### Observations :

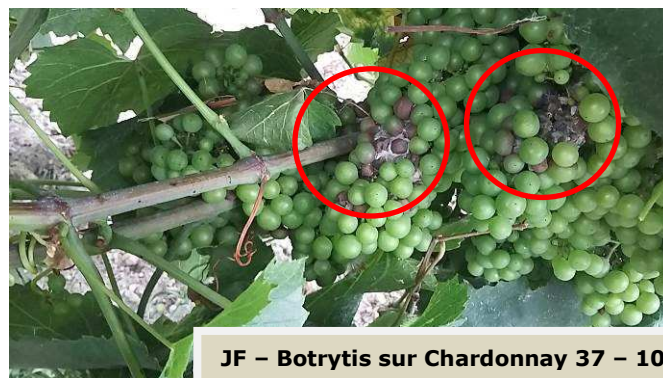
Les pluies enregistrées du 26/06 au 02/07 ont engendré des humectations et cela sur plusieurs jours. Les grappes ont été au contact d'eaux plus ou moins stagnantes autour des baies. Cette période d'humectations associées à des températures plus fraîches (du 28/06 au 02/07), avec souvent la présence d'éléments végétaux en sénescence (débris floraux, étamines) ont pu créer des conditions très favorables à l'installation de pourriture grise (*Botrytis cinerea*). Le champignon a donc pu s'installer soit via des micro-fissures, généralement autour du point d'insertion des pédicelles ou via des perforations liés aux tordeuses.

**Pour l'instant, ces symptômes ne sont pas importants et ils ne sont pas forcément annonciateurs de problèmes plus importants de pourriture grise en fin de saison.** Dans la majorité des cas, les baies contaminées sont très fragiles et tombent souvent d'elles même sauf si ces contaminations se trouvent au cœur de la grappe. Toutefois, il faudra redoubler de vigilance notamment sur les grappes compactes et très fournies en baies, ce qui nécessitera certainement d'en «ouvrir» quelques-unes pour voir l'évolution éventuelle au cœur même des grappes (absence ou pas de foyers de pourriture).



Sur les parcelles du réseau, les 1ers symptômes sur des parcelles sensibles et plus particulièrement sur Gamay, Chardonnay, Pinot Noir .... commencent à être bien visibles.

### MB – Botrytis sur Gamay 41 – 10/07/17



### JF – Botrytis sur Chardonnay 37 – 10/07/17

#### **Seuil indicatif de risque:**

Aucun risque actuellement mais suivre l'évolution

#### **Moyens de lutte prophylactique**

Les mesures prophylactiques d'un effeuillage permettent d'aérer la zone fructifère.

Les effeuillages ne doivent pas être réalisés en conditions de températures trop élevées pour éviter les dégradations car celles-ci fragilisent les baies. Ils doivent être réalisés sur les faces côté levant ou orientées au nord pour éviter une trop forte exposition au soleil.

-Bonne protection contre l'Oïdium et les vers de la grappe qui peuvent créer des voies de pénétration du Botrytis dans les baies.

-Installation d'un enherbement maîtrisé pour limiter les effets de relargage d'eau des pluies automnales dans les baies à l'approche des vendanges (éclatement des baies).

#### **Méthodes de substitution**

Il n'existe pas d'alternative de substitution

## ESCA / BDA

#### Observations :

Les symptômes commencent à être bien observés sur les parcelles du réseau mais cela reste encore limité dans la majorité des situations.

Cette extériorisation de symptômes est due notamment aux fortes chaleurs de la période du 15/23 juin.

#### **Seuil indicatif de risques**

Les conditions météo des dernières semaines ont été plus favorables à l'extériorisation des symptômes et la maladie commence à être bien présente sur tous les vignobles

### RAVAGEURS

#### Tordeuses

2<sup>ème</sup> génération : Le vol de cochyliis qui a démarré vers 19/20 juin dernier et maintenant terminé. Les prises ont été très disparates selon les zones. Ces prises se sont intensifiées entre le 20 et le 24 juin dernier tout en restant globalement peu élevé sur cette 2<sup>ème</sup> génération.

Les 1<sup>ères</sup> pontes ont été observées, il y a 10 jours mais elles restent limitées. Les 1<sup>ères</sup> perforations sont observables depuis la semaine dernière.

Le vol d'eudémis avait débuté avec un décalage de 3 à 4 jours et il est beaucoup plus localisé notamment sur la partie ouest du vignoble (Benais, Restigné...). Cependant, on note des prises de d'Eudémis plus régulièrement sur toutes les zones viticoles.

JF – Perforation d'Eudémis  
(St Nicolas 37 )



JF – Ponte d'Eudémis  
(St Nicolas 37 )

#### Seuil indicatif de risques

Risque limité actuellement

#### Méthodes alternatives

Les mises en place des diffuseurs de phéromones utilisés pour la confusion sexuelle doivent être effectuées avant le démarrage du 1<sup>er</sup> vol

#### Méthodes de substitution

Utilisation de micro-organisme type « *Bacillus thuringiensis* » (Noduvert)

Les auxiliaires comme les araignées ou les larves de chrysope attaquent directement les larves. Des larves peuvent aussi être parasitées par les pontes de certains insectes (comme *Campoplex capitator*). D'autres auxiliaires permettent de limiter les populations de tordeuses en s'attaquant directement aux papillons, comme des passereaux ou les chauve-souris. A eux seuls, prédation et parasitisme peuvent permettre de diminuer les populations de tordeuses en-dessous du seuil d'intervention.

#### Cicadelles vertes

##### Observations :

Les populations de cicadelles vertes commencent doucement à apparaître mais cependant la majorité des parcelles (88 % des parcelles) ne sont encore que peu ou pas concernées avec moins de 10 larves pour 100 feuilles observées. Seuls sur deux parcelles du réseau où les populations les plus importantes atteignent 40 à 50 % de présence.

Rappel du seuil de nuisibilité : 100 larves pour 100 feuilles observées.

#### Seuil indicatif de risques

Aucun risque actuellement

#### Méthodes alternatives / Méthodes de substitution

L'application d'argile comme barrière physique est testée depuis 2-3 ans sur nos vignobles et donne des résultats assez satisfaisants si ces applications sont réalisées assez précocement.

A tester et réserver aux parcelles à historique avec des cépages sensibles tel le Côt, ...

Les auxiliaires comme les larves de chrysope, de coccinelles, carabes, forficules peuvent permettre de réguler les populations

### Erinose


#### Observations :

Depuis 15 jours, nous observons l'apparition quelques nouveaux symptômes typiques (boursofflures colorées sur la face supérieure des feuilles) essentiellement sur les jeunes feuilles. Cela reste encore limité à quelques parcelles.

#### Seuil indicatif de risques

Aucun risque actuellement

#### : Méthodes de prophylaxie

-  La gestion des populations de typhlodromes doit permettre de « contenir » les acariens prédateurs

#### : Méthodes de substitution

-  Il n'existe pas d'alternative de substitution

### Réglementation

#### ***Les abeilles butinent, protégeons les !***

#### ***Respectez les bonnes pratiques phytosanitaires***

1. Les traitements insecticides et/ou acaricides sont interdits, sur toutes les cultures visitées par les abeilles et autres insectes pollinisateurs, pendant les périodes de floraison et de production d'exsudats.
2. Par **dérogation**, certains insecticides et acaricides peuvent être utilisés, **en dehors de la présence des abeilles**, s'ils ont fait l'objet d'une évaluation adaptée ayant conclu à un risque acceptable. Leur autorisation comporte alors une mention spécifique "emploi autorisé durant la floraison et/ou au cours des périodes de production d'exsudats, **en dehors de la présence des abeilles**".
3. Il ne faut **appliquer un traitement sur les cultures que si nécessaire** et veiller à respecter scrupuleusement les conditions d'emploi associées à l'usage du produit, mentionnées sur la brochure technique (ou l'étiquette) livrée avec l'emballage de la spécialité commerciale autorisée.
4. **Afin d'assurer la pollinisation des cultures**, de nombreuses ruches sont en place dans ou à proximité des parcelles en fleurs. Il faut **veiller à informer le voisinage de la présence de ruches**. Les traitements fongicides et insecticides qui sont appliqués sur ces parcelles, mais aussi dans les parcelles voisines, peuvent avoir un effet toxique pour les abeilles et autres insectes pollinisateurs. Il faut **éviter toute dérive** lors des traitements phytosanitaires.



Abonnez-vous **gratuitement**  
aux BSV de la région Centre  
<http://bsv.centre.chambagri.fr>



**Prochain BSV Viticulture Centre Val de Loire : 18 juillet 2017.**

Ce qu'il faut retenir ....

Cette année 2017 doit permettre de consolider le fonctionnement du réseau et le contenu du BSV grâce aux retours et remarques constructives de chacun tout au long de la campagne.

La qualité du BSV et les services qu'il pourra rendre, sont de la responsabilité de tous (lecteurs comme observateurs)