

Viticulture

Les structures partenaires dans la réalisation des observations nécessaires à l'élaboration du Bulletin de santé du végétal Viticulture région Centre sont les suivantes :

CDA 41, CDA 37, CRAC, SICAVAC, IFV Val de Loire Centre, FREDON, Ax'VIGNE, PhytoService, Soufflet Vigne, Vitagri, COPAC, Renaud SA, LVVD, Syndicats AOC Coteaux du Vendômois, Cave des Coteaux du Vendômois, Cave des Vins de Bourgueil, Cave des Producteurs de Vouvray, Agri Négoce, Viti Négoce.

Ce qu'il faut retenir pour ce début de campagne 2017 :

- **Climatologie** : Les conditions de températures sont toujours favorables au développement de la vigne
- **Stade phénologique moyen** : stade « fermeture de la grappe » (K 32 à L 33) atteint
- **Mildiou** : Selon le modèle, le risque « augmente » compte tenu des prévisions de pluies et quasi absence de symptômes au vignoble sauf situations sporadiques
- **Black Rot** : Selon le modèle, le risque « diminue » sur tous les vignobles et aucun nouveau symptôme au vignoble
- **Oidium** : Le risque diminue selon le modèle et quasi absence de symptôme au vignoble
- **Botrytis** : RAS et quasi absence de symptômes au vignoble
- **Tordeuses** : Le vol G2 en cours, le pic peut être déjà atteint et les 1ères pontes observées
- **Cicadelles Vertes** : Ca commence à voler
- **Esca / BDA** : Les 1ers symptômes bien visibles notamment à l'est du vignoble

Semaine n°26

Nombre de parcelles suivies : 60

Climatologie

Pluviométrie du 01 juin au 26 juin 2017 inclus

	<i>Chinon 37</i>	<i>Vouvray 37</i>	<i>Touraine 41</i>	<i>Cheverny 41</i>	<i>Chavignol 18</i>	<i>Quincy 18</i>
Du 01 au 26/06/17	31.3	21	39.8	26.2	16.8	9

Aucune pluie depuis 10 jours hormis des orages ponctuels notamment sur Menetou Salon (50 mn le 20/06/17)

Températures moyennes

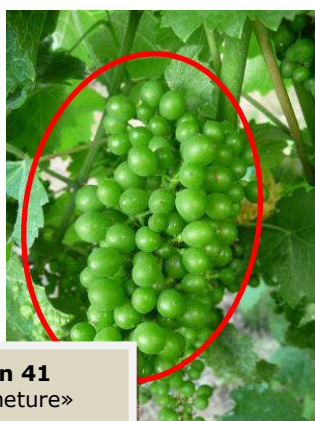
Les températures moyennes depuis le début du mois de juin sont très nettement supérieures à la moyenne sur 30 ans de + 3.2°C et atteignent actuellement des valeurs nettement du mois d'un mois de juillet ou d'août.

Stades phénologiques de la vigne

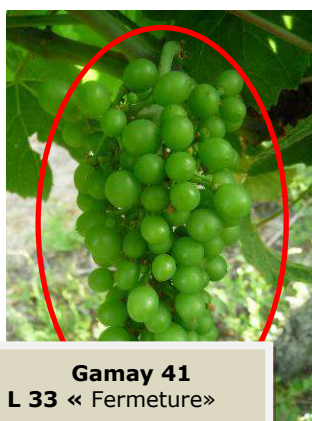
Les conditions climatiques de dernières semaines sont toujours favorables à un développement actif de la végétation.

Situation au 26/06/17	Parcelles les plus tardives	Stades moyens	Parcelles les plus précoces
Chardonnay	K 32 « grains 5 à 6 mm»	L 33 « Fermeture »	L 33 « Fermeture »
Chenin	K 32 « grains 5 à 6 mm»	L 33 « Fermeture »	L 33 « Fermeture »
Sauvignon	K 31 « grains de pois»	K 32 « grains 5 à 6 mm»	L 33 « Fermeture »
Cabernet	K 32 « grains 5 à 6 mm»	L 33 « Fermeture »	L 33 « Fermeture »
Pinot Noir	K 32 « grains 5 à 6 mm»	L 33 « Fermeture »	L 33 « Fermeture »
Gamay	K 32 « grains 5 à 6 mm»	L 33 « Fermeture »	L 33 « Fermeture »
Cot	K 31 « grains de pois»	K 32 « grains 5 à 6 mm»	L 33 « Fermeture »

MB 26/06/17



Sauvignon 41
L 33 « Fermeture»



Gamay 41
L 33 « Fermeture»



Cot 41
L 33 « Fermeture»
(Avec de la coulure)

Commentaires : Globalement, l'ensemble des cépages se trouve tous quasiment entre le stade **K 32 « grains 5 à 6mm »** et le stade **L 33 « fermeture »**

MALADIES

Mildiou

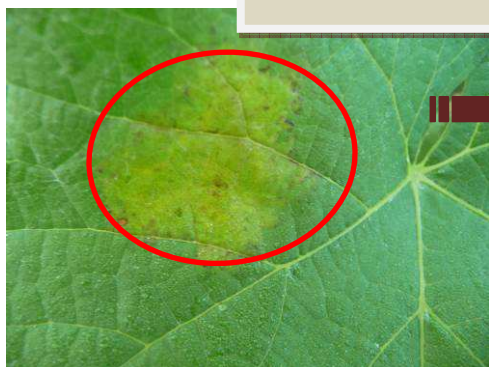
Observations :

La situation est globalement **saine et stable** actuellement avec très peu de symptômes visibles sur les parcelles du réseau et seuls quelques témoins non traités présentent des symptômes avec des sorties de taches sur feuilles voire sur grappes (sur parcelles gelées où les grappes sont en fin fleur). Sur ces parcelles atteintes, c'est fréquemment qu'une seule souche qui est touchée.

Actuellement, 20 % des TNT du réseau présentent des taches de Mildiou sur feuilles mais plus 90 % de ces parcelles ont une fréquence moyenne d'attaque qui est inférieure à 1% (1 feuille présentant des symptômes sur 100 feuilles observées).

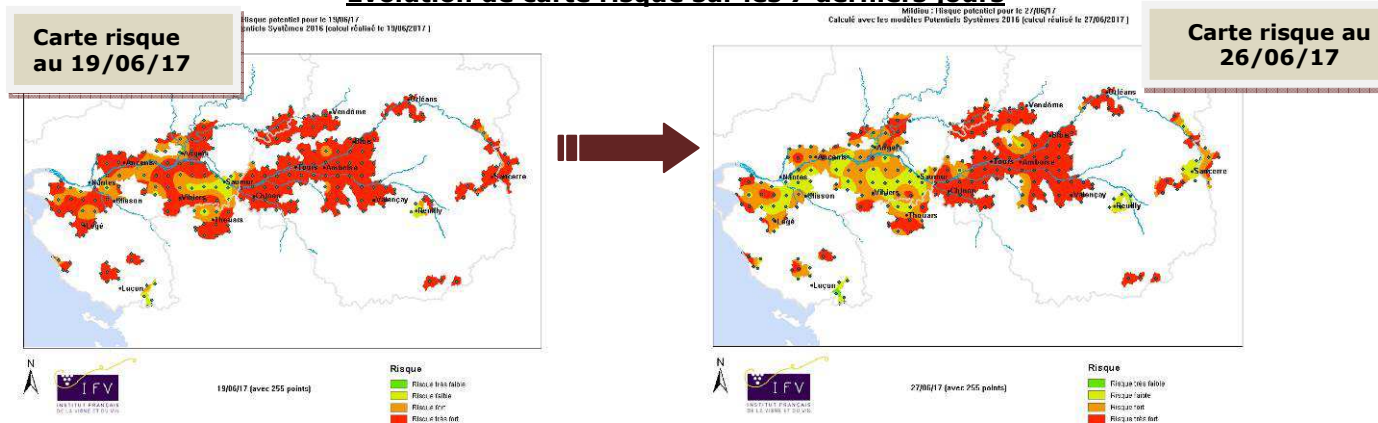
Hors parcelles du réseau, nous pouvons observer sporadiquement sur quelques parcelles, une sortie de taches sur feuilles (partie Est du vignoble).

MB. 26.06.17
Mildiou sur feuille sur TNT à Oisly
 Face supérieure/face inférieure (taches fructifiées liées à des contaminations du 08/06)



MB. 26.06.17
Mildiou sur grappe sur TNT à Oisly

Evolution de carte risque sur les 7 derniers jours



Modèle Potentiel Système et seuil indicatif de risque :

Selon le modèle, les prévisions de pluies pour les prochains jours vont contribuer à une remontée du risque Mildiou et ces pluies seront contaminatrices. La situation redevient favorable au Mildiou.

Analyse globale du risque (synthèse entre les données du modèle et les observations terrain)

Excepté les secteurs ayant eu des pluies significatives entre le 02 et le 8 juin dernier, la présence de taches au vignoble reste extrêmement faible.

La sensibilité des grappes diminue maintenant.

Compte tenu des prévisions de pluies pour les prochains jours, des contaminations vont se produire.

Sur les parcelles présentant des symptômes actuellement, les contaminations pourront être plus conséquentes.

Moyens de lutte prophylactique

Éliminez les pampres qui sont plus particulièrement sensibles aux contaminations primaires de par leur proximité avec le sol (surtout en début de saison).

Limiter la vigueur des vignes au potentiel de récolte nécessaire et suffisant aux objectifs de production.

Réduire l'humidité des parcelles (enherbement maîtrisé, drainage, combler les mouillères...).

Accoler à temps pour éviter que les pampres tombent vers le sol et pour permettre une meilleure application de la protection

Oidium

Observations :

Les 1ers symptômes ont été visualisés sur des parcelles du réseau la semaine dernière mais uniquement sur 2 témoins non traités (symptômes sur grappes et sur feuilles). Pas d'évolution de symptômes depuis.

Rappel pour l'Oidium :

L'optimum de développement de l'oïdium se situe entre 25°C et 30°C, et 40% à 100% d'humidité relative. Des pluies fines sont favorables à l'oïdium tandis que les pluies fortes lessivent les conidies et peuvent les faire éclater.

On doit tenir compte de la sensibilité de la parcelle et de son historique.

Modèle Potentiel Système et seuil indicatif de risque :

Le risque reste moyen à faible.

Des contaminations sont toujours possibles sur les parcelles sensibles et à historique mais à rythme modéré.

Analyse globale du risque (synthèse entre les données du modèle et les observations terrain)

Globalement la situation est saine actuellement sur l'ensemble du vignoble.

Les pluies enclencheraient des contaminations primaires mais elles resteraient modérées.

Seules en situations déjà infectées actuellement, des contaminations pourraient continuer à évoluer.

Moyens de lutte prophylactique

La mise en place des effeuillages permettent d'aérer la zone fructifère et exposent les grappes aux UV limitant l'installation et le développement de l'oïdium.

Black-rot

Observations :

Aucun nouveau symptôme n'a été observé sur les parcelles du réseau depuis 15 jours.

Rappel : La vigilance doit être maintenue sur les parcelles qui ont présenté des attaques de Black Rot significatives sur grappe l'an dernier

Modèle Potentiel Système et seuil indicatif de risque:

Le risque globalement se stabilise.

Des contaminations sont simulées par le modèle suite aux prévisions de pluies et elles pourraient être significatives notamment sur certaines zones du vignoble (vignoble de l'est et zone d'Amboise).

Analyse globale du risque (synthèse entre les données du modèle et les observations terrain)

La situation est saine actuellement sur l'ensemble du vignoble y compris sur les parcelles à historique.

Sur les parcelles où on observe des symptômes et des parcelles à historique, les pluies pourraient engendrer des contaminations significatives. En situation saine actuellement, les contaminations seront limitées.

Moyens de lutte prophylactique

Éliminez les baies momifiées (grappillons non récoltés, restés accrochés au palissage) lors de la taille ou du pliage.

Réduire l'humidité des parcelles (enherbement maîtrisé, drainage, combler les mouillères...)

Méthodes de substitution

Il n'existe pas d'alternative de substitution

Botrytis

Observations :

Aucun symptôme n'a été visualisé sur les parcelles du réseau.

Seuil indicatif de risque:

Aucun risque actuellement

Moyens de lutte prophylactique

Les mesures prophylactiques d'un effeuillage permettent d'aérer la zone fructifère.

Les effeuillages ne doivent pas être réalisés en conditions de températures trop élevées pour éviter les dégradations car celles-ci fragilisent les baies. Ils doivent être réalisés sur les faces côté levant ou orientées au nord pour éviter une trop forte exposition au soleil.

- Bonne protection contre l'Oïdium et les vers de la grappe qui peuvent créer des voies de pénétration du Botrytis dans les baies.

- Installation d'un enherbement maîtrisé pour limiter les effets de relargage d'eau des pluies automnales dans les baies à l'approche des vendanges (éclatement des baies).

Méthodes de substitution

Il n'existe pas d'alternative de substitution

ESCA / BDA

Observations :

Les 1ers symptômes commencent à être observés sur les parcelles du réseau mais cela reste encore assez limité dans la majorité des situations sauf sur la partie Est du vignoble où il a été observé une « explosion » des symptômes, dû notamment aux fortes chaleurs des derniers jours.

Seuil indicatif de risques

Les conditions météo actuelles sont encore défavorables à l'extériorisation des symptômes

RAVAGEURS

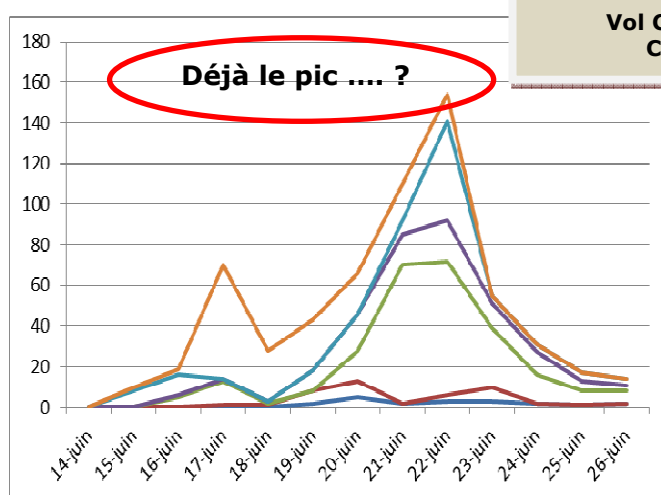
Tordeuses

2^{ème} génération : Le vol de cochylis a démarré vers 19/20 juin dernier et les prises sont très disparates selon les zones. Ces prises se sont intensifiées au cours de la semaine passée. Les conditions météorologiques de la semaine dernière (fortes chaleurs et faible hygrométrie) ont été défavorables à l'activité de ponte.

Le vol d'eudémis a débuté avec un décalage de 3 à 4 jours et il est beaucoup plus localisé notamment sur la partie ouest du vignoble (Benais, Restigné...).

Seuil indicatif de risques

Aucun risque actuellement



Méthodes alternatives

Les mises en place des diffuseurs de phéromones utilisés pour la confusion sexuelle doivent être effectuées avant le démarrage du 1er vol

Méthodes de substitution

Utilisation de micro-organisme type « *Bacillus thuringiensis* » (Noduvert)

Les auxiliaires comme les araignées ou les larves de chrysope attaquent directement les larves. Des larves peuvent aussi être parasitées par les pontes de certains insectes (comme *Campoplex capitator*). D'autres auxiliaires permettent de limiter les populations de tordeuses en s'attaquant directement aux papillons, comme des passereaux ou les chauve-souris. A eux seuls, prédation et parasitisme peuvent permettre de diminuer les populations de tordeuses en-dessous du seuil d'intervention.

Cicadelles vertes

Observations :

Les populations de cicadelles vertes commencent doucement à apparaître mais cependant la majorité des parcelles (94 % des parcelles) ne sont encore que peu concernées avec moins de 10 larves pour 100 feuilles observées. Seuls sur deux parcelles du réseau où les populations les plus importantes atteignent 40 à 50 % de présence.

Rappel du seuil de nuisibilité : 100 larves pour 100 feuilles observées.

Seuil indicatif de risques

Aucun risque actuellement

Méthodes alternatives / Méthodes de substitution

L'application d'argile comme barrière physique est testée depuis 2-3 ans sur nos vignobles et donne des résultats assez satisfaisants si ces applications sont réalisées assez précocement.

A tester et réserver aux parcelles à historique avec des cépages sensibles tel le Côt, ...

Les auxiliaires comme les larves de chrysopes, de coccinelles, carabes, forficules peuvent permettre de réguler les populations

Erinose

Observations :

Depuis quelques jours, nous observons l'apparition quelques nouveaux symptômes typiques (boursoufflures colorées sur la face supérieure des feuilles) essentiellement sur les jeunes feuilles. Cela reste encore limité à quelques parcelles.



MB. 26.06.17

Nouveaux symptômes d'Erinose sur jeune feuille

Seuil indicatif de risques

Aucun risque actuellement

☞ : Méthodes de prophylaxie

- ☞ La gestion des populations de typhlodromes doit permettre de « contenir » les acariens prédateurs

☞ : Méthodes de substitution

- ☞ Il n'existe pas d'alternative de substitution

Réglementation

Les abeilles butinent, protégeons les !

Respectez les bonnes pratiques phytosanitaires

1. Les traitements insecticides et/ou acaricides sont interdits, sur toutes les cultures visitées par les abeilles et autres insectes pollinisateurs, pendant les périodes de floraison et de production d'exsudats.
2. Par **dérogation**, certains insecticides et acaricides peuvent être utilisés, **en dehors de la présence des abeilles**, s'ils ont fait l'objet d'une évaluation adaptée ayant conclu à un risque acceptable. Leur autorisation comporte alors une mention spécifique "emploi autorisé durant la floraison et/ou au cours des périodes de production d'exsudats, **en dehors de la présence des abeilles**".
3. Il ne faut **appliquer un traitement sur les cultures que si nécessaire** et veiller à respecter scrupuleusement les conditions d'emploi associées à l'usage du produit, mentionnées sur la brochure technique (ou l'étiquette) livrée avec l'emballage de la spécialité commerciale autorisée.
4. **Afin d'assurer la pollinisation des cultures**, de nombreuses ruches sont en place dans ou à proximité des parcelles en fleurs. Il faut **veiller à informer le voisinage de la présence de ruches**. Les traitements fongicides et insecticides qui sont appliqués sur ces parcelles, mais aussi dans les parcelles voisines, peuvent avoir un effet toxique pour les abeilles et autres insectes pollinisateurs. Il faut **éviter toute dérive** lors des traitements phytosanitaires.



Abonnez-vous **gratuitement**
aux BSV de la région Centre
<http://bsv.centre.chambagri.fr>



Prochain BSV Viticulture Centre Val de Loire : 04 juillet 2017.

Ce qu'il faut retenir

Cette année 2017 doit permettre de consolider le fonctionnement du réseau et le contenu du BSV grâce aux retours et remarques constructives de chacun tout au long de la campagne.

La qualité du BSV et les services qu'il pourra rendre, sont de la responsabilité de tous (lecteurs comme observateurs)