

Viticulture

Les structures partenaires dans la réalisation des observations nécessaires à l'élaboration du Bulletin de santé du végétal Viticulture région Centre sont les suivantes :

CDA 41, CDA 37, CRAC, SICAVAC, IFV Val de Loire Centre, FREDON, Ax'VIGNE, PhytoService, Soufflet Vigne, Vitagri, COPAC, Renaud SA, LVVD, Syndicats AOC Coteaux du Vendômois, Cave des Coteaux du Vendômois, Cave des Vins de Bourgueil, Cave des Producteurs de Vouvray, Agri Négoco, Viti Négoco.

Ce qu'il faut retenir pour ce début de campagne 2017 :

- **Climatologie** : Des conditions de températures encore favorables ...
- **Stade phénologique moyen** : Le développement de végétation s'est très fortement accéléré depuis 8 j et nous avons observé les 1ères fleurs sur Chardonnay, Gamay, Pinot Noir, Cabernet ...
- **Mildiou** : Le risque a baissé selon le modèle suite à l'absence de pluies
- **Black Rot** : Le risque se stabilise sur tous les vignobles selon le modèle
- **Oidium** : Les 1ères contaminations ont eu lieu selon le modèle
- **Tordeuses** : Le vol est terminé et il reste de très faible intensité mais les 1ers glomérules sont observables
- **Pyrale** : Peu présentes ...
- **Eutypiose** : Symptômes visibles mais globalement restreints
- **Cicadelles de la Flavescence** : Les 1ères larves détectées et le communiqué du SRAL est paru le 23/05/17

Semaine n°22

Nombre de parcelles suivies : 60

Climatologie

Pluviométrie du 01 mai au 30 mai 2017 inclus

	Chinon 37	Vouvray 37	Touraine 41	Cheverny 41	Chavignol 18	Quincy 18
Du 01 au 30/05/17	62.4	70.5	91	85.8	67	70

Commentaires

Aucune pluie depuis la semaine dernière mais avec des cumuls sur le mois de 60 à + 100 mn et avec des variations importantes entre les zones

Des températures moyennes de la semaine dernière ont été très élevées ce qui nous donnera en fin de mois, une température moyenne supérieure de + 2 °c par rapport à la moyenne sur 30 ans.

Stades phénologiques de la vigne

Les conditions climatiques des derniers jours ont été très favorables à un développement actif de la végétation et cela devrait s'accélérer au cours de cette semaine.

Le redémarrage des vignes partiellement ou totalement gelées est enfin visible en sachant que certaines souches peuvent être encore au stade hiver.

Reprise de végétation sur
vigne très gélée



Romorantin encore au
stade hiver



MB - 29/05/17

Pour les vignes non touchées ou que partiellement touchées par le gel :

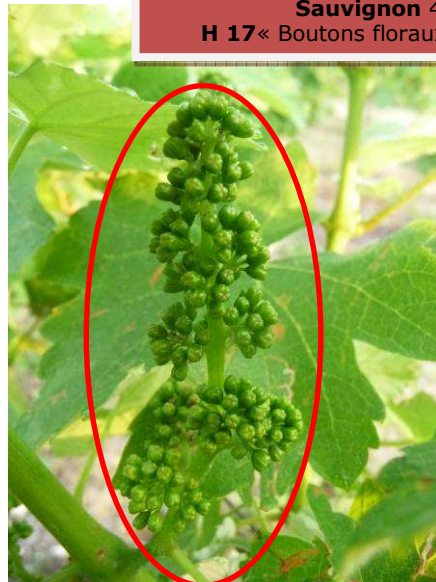
Situation au 29/05/17	Parcelles les plus tardives	Stades moyens	Parcelles les plus précoces
Chardonnay	H 17 « Boutons floraux séparés »	H 18 « 11 à 12 feuilles étalées »	H 19 « Tout début fleur »
Chenin	H 17 « Boutons floraux séparés »	H 18 « 11 à 12 feuilles étalées »	H 19 « Tout début fleur »
Sauvignon	G 16 « 8 à 9 feuilles étalées »	H 17 « Boutons floraux séparés »	H 18 « 11 à 12 feuilles étalées »
Cabernet	H 17 « Boutons floraux séparés »	H 18 « 11 à 12 feuilles étalées »	H 19 « Tout début fleur »
Pinot Noir	H 17 « Boutons floraux séparés »	H 18 « 11 à 12 feuilles étalées »	H 19 « Tout début fleur »
Gamay	H 17 « Boutons floraux séparés »	H 18 « 11 à 12 feuilles étalées »	H 19 « Tout début fleur »
Cot	G 15 « Boutons floraux agglomérés »	G 16 « 8 à 9 feuilles étalées »	H 17 « Boutons floraux séparés »

Chardonnay 41
H 19 « Tout début fleur »



MB 29/05/17

Sauvignon 41
H 17 « Boutons floraux séparés »



Commentaires : Globalement, l'ensemble des cépages se trouve entre le stade **G16/H 17** « 10 à 12 feuilles étalées » (Sauvignon, ..) à **H 18/19** « Boutons floraux séparés/tout début fleur » pour les parcelles et cépages précoces (Cabernet, Chardonnay, Chenin).

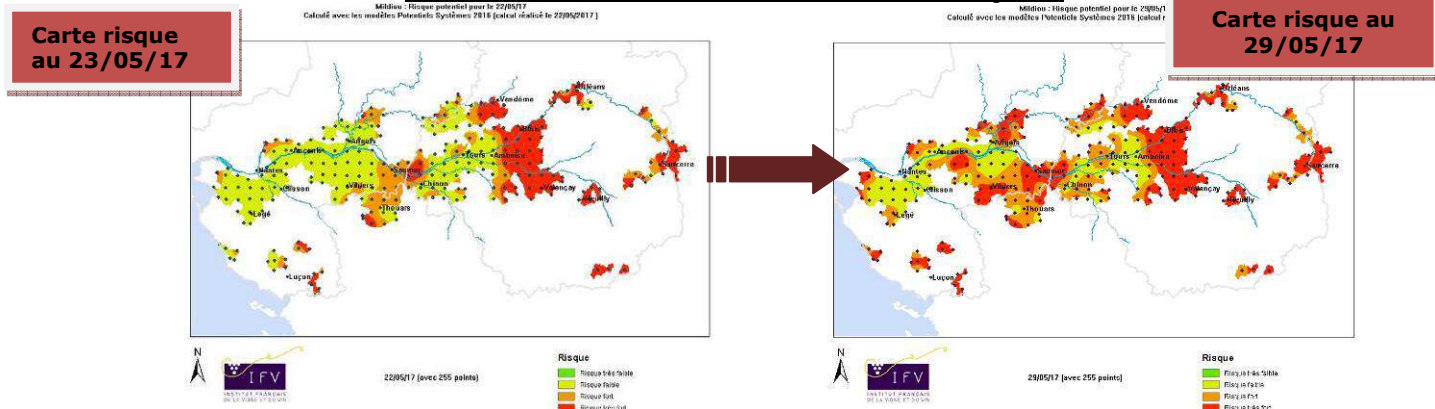
Maintenant même sur les vignes ont été impactées (partiellement ou totalement) par le gel fin avril, l'analyse et le raisonnement du risque liés aux maladies et aux ravageurs doivent être maintenant intégrés comme sur les parcelles non touchées

MALADIES

Mildiou

Des « anciennes » taches sur feuilles ont été observées sur une seule situation à Panzoult (37) sur un témoin non traité.

Evolution de carte risque sur les 7 derniers jours



Modèle Potentiel Système et seuil indicatif de risque :

Le risque s'est stabilisé, voire a baissé compte tenu de l'absence de pluies depuis 8 jours. Cependant, les pluies de ce début de semaine peuvent entraîner à nouveau une augmentation du risque.

Ces pluies pourront être contaminatrices, à des niveaux variables selon le niveau actuel de risque, les quantités de pluies cumulées les semaines précédentes et des sorties de taches au vignoble (Voir cartes).

☞ : Moyens de lutte prophylactique

- ☞ Eliminez les pampres qui sont plus particulièrement sensibles aux contaminations primaires de par leur proximité avec le sol (surtout en début de saison).
- ☞ Limiter la vigueur des vignes au potentiel de récolte nécessaire et suffisant aux objectifs de production.
- ☞ Réduire l'humidité des parcelles (enherbement maîtrisé, drainage, combler les mouillères...).

Oidium

Aucun symptôme n'a été visualisé sur l'ensemble des parcelles du réseau même sur les témoins non traités.

Rappel pour l'Oidium :

L'optimum de développement de l'oïdium se situe entre 25°C et 30°C, et 40% à 100% d'humidité relative. Des pluies fines sont favorables à l'oïdium tandis que les pluies fortes lessivent les conidies et peuvent les faire éclater.

On doit tenir compte de la sensibilité de la parcelle et de son historique.

Modèle Potentiel Système et seuil indicatif de risque :

Des contaminations sont simulés mais d'intensité limitée.

Le risque reste important surtout sur des parcelles sensibles et à historique et plus particulièrement sur la partie du vignoble (41).

☞ : Facteurs favorisants:

- ☞ Vigne vigoureuse, entassement de végétation et forte épaisseur de rognage.

☞ : Moyens de lutte prophylactique

- ☞ La mise en place des effeuillages permettent d'aérer la zone fructifère et exposent les grappes aux UV limitant l'installation et le développement de l'oïdium.

Black-rot

Aucun symptôme n'a été visualisé sur les parcelles du réseau même sur les témoins non traités.

Rappel : La vigilance doit être accrue sur les parcelles qui ont présenté des attaques de Black Rot significatives sur grappe l'an dernier

Modèle Potentiel Système et seuil indicatif de risque:

Le risque s'est stabilisé ces derniers jours compte tenu de l'absence de pluies depuis 8 jours

Le modèle indique que de nouvelles contaminations pourront avoir eu lieu après une pluie mais elles resteront faibles.

☞ : Moyens de lutte prophylactique

- ☞ Eliminez les baies momifiées (grappillons non récoltés, restés accrochés au palissage) lors de la taille ou du pliage.
- ☞ Réduire l'humidité des parcelles (enherbement maîtrisé, drainage, combler les mouillères...).

☞ : Méthodes de substitution

- ☞ Il n'existe pas d'alternative de substitution

Botrytis

Aucun symptôme n'a été visualisé sur les parcelles du réseau.

Rappel : Il n'existe pas de lien direct entre les symptômes actuels et des dégâts à la vendange.

Seuil indicatif de risque:

Aucun risque actuellement

☞ : Moyens de lutte prophylactique

☞ Les mesures prophylactiques d'un effeuillage permettent d'aérer la zone fructifère. Les effeuillages ne doivent pas être réalisés en conditions de températures trop élevées pour éviter les dégradations car celles-ci fragilisent les baies. Ils doivent être réalisés sur les faces côté levant ou orientées au nord pour éviter une trop forte exposition au soleil.

- Bonne protection contre l'Oïdium et les vers de la grappe qui peuvent créer des voies de pénétration du Botrytis dans les baies.
- Installation d'un enherbement maîtrisé pour limiter les effets de relargage d'eau des pluies automnales dans les baies à l'approche des vendanges (éclatement des baies).

Sur parcelles ayant subi du gel, ces techniques sont évidemment à nuancer.

☞ : Méthodes de substitution

Il n'existe pas d'alternative de substitution

RAVAGEURS

Tordeuses

Le vol de 1^{ère} génération est maintenant terminé. Les prises de papillons sur l'ensemble du vol ont été globalement très faibles voire quasiment nulles.

Les tous premiers glomérules ont été détectés. Ils sont globalement très limités mais compte tenu du faible nombre de grappes, le seuil de nuisibilité doit être adapté à chaque situation.

JF - 29/05/17
Larves d'Eudemis



Rappel 1 :

L'évaluation de la pression « vers de grappe » sur les parcelles peut se faire par du piégeage et par des observations. Les captures permettent notamment de connaître la date de début des vols, élément nécessaire, conjointement aux comptages de chenilles, au raisonnement de la protection phytosanitaire contre les tordeuses.

La floraison est la période de prédilection pour l'estimation des populations de tordeuses sur les parcelles en réalisant des comptages de glomérules pour 100 inflorescences observées

Les seuils de décision qui peuvent être utilisés à l'issue de ces comptages de glomérules en 1^{ère} génération :

- Entre 0 et 5 glomérules pour 100 inflorescences : pas de gestion insecticide en deuxième génération,
- Plus de 5 glomérules pour 100 inflorescences : La gestion de ce ravageur nécessite de prendre en compte d'autres paramètres comme l'historique de la parcelle, la présence d'une lutte par confusion sexuelle sur la parcelle, la pression vers de grappe sur le secteur, les conditions climatiques lors du 2^{ème} vol ...

Rappel 2 : Le seuil de nuisibilité en G1 est déterminé par le nombre de glomérules observés :

⇒ **30 à 50 glomérules** (boutons floraux regroupés par des soies et abritant les larves) **pour 100 grappes observées.**

✚ Ce seuil est à minorer sur des parcelles ayant subi du gel.

Seuil indicatif de risques

Aucun risque actuellement

🔗 : Méthodes alternatives

- ✚ Les mises en place des diffuseurs de phéromones utilisés pour la confusion sexuelle doivent être effectuées avant le démarrage du 1^{er} vol.

🔗 : Méthodes de substitution

- ✚ Utilisation de micro-organisme type « Bacillus thuringiensis » (Noduvert)

Pyrale

Quelques larves de pyrales sur les parcelles du réseau ont été observées mais elles restent encore très faibles actuellement. Aucune des parcelles observées n'a atteint le seuil voire nous en sommes très loin.

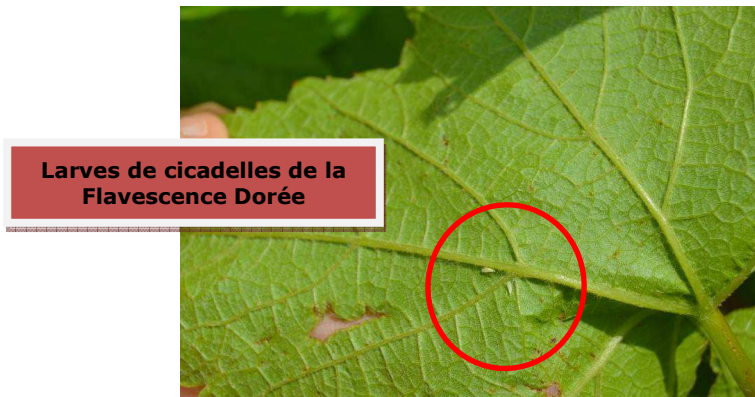
Rappel du seuil : **80 % de ceps occupés par au moins une chenille**

Seuil indicatif de risques

Aucun risque actuellement

Cicadelles de la Flavescence Dorée

Les 1ères larves de cicadelle *Scaphoideus titanus* (L1) ou de la Flavescence Dorée ont été détectée au 15/05/17 sur plusieurs zones du vignoble (Bourré, Sassay 41, Vouvray 37, Saint Nicolas 37, Chinon 37 ...).



AR 29/05/17

Information SRAL Centre Val de Loire : « Il est rappelé que la lutte contre cette cicadelle est rendue obligatoire en parcelles de vigne mères de greffons et de porte-greffes, compte tenu de la présence avérée du phytoplasme de la flavescence dorée en région Centre Val de Loire. »

Seuil indicatif de risques

Pour les parcelles concernées par la protection contre les cicadelles de la Flavescence Dorée : parcelles de multiplication et de pré multiplication de greffons et/ou en lutte obligatoire, vous référer à la note du SRAL du 23 mai dernier.

☞ : Méthodes de prophylaxie

Epamprage permet de réduire les réservoirs de larves de la cicadelle vectrice
Destruction des ceps atteint de jaunisse

☞ : Méthodes de substitution

Il n'existe pas d'alternative de substitution

Eutypiose

Les symptômes sont bien visibles actuellement mais l'intensité reste faible cette année.



MB - 29/05/17
Symptômes caractéristiques
avec feuilles nécrosées

Vu au vignoble aujourd'hui

JF - 29/05/17

Symptômes caractéristiques de panachure

Le court-noué comme d'autres dégénérescence ou dépérissement infectieux apparaît par petites taches au sein des parcelles. Les nématodes, en piquant successivement deux ceps voisins dont les racines sont proches, inoculent le virus du pied malade au pied sain.

Le court-noué se caractérise :

- sur ceps, par un affaiblissement progressif de la souche qui peut conduire à sa mort. Au printemps, la végétation est languissante
- sur rameaux, par un aplatissement (fasciation) ou un raccourcissement des entre-nœuds, une croissance en "zigzag", une division du rameau en "balais de sorcière"
- sur feuilles, par des troubles de la nervation, par des déformations **et des panachures réticulées ou diffuses du feuillage** comme sur la photo

Réglementation

Les abeilles butinent, protégeons les !

Respectez les bonnes pratiques phytosanitaires

1. Les traitements insecticides et/ou acaricides sont interdits, sur toutes les cultures visitées par les abeilles et autres insectes pollinisateurs, pendant les périodes de floraison et de production d'exsudats.
2. Par **dérogation**, certains insecticides et acaricides peuvent être utilisés, **en dehors de la présence des abeilles**, s'ils ont fait l'objet d'une évaluation adaptée ayant conclu à un risque acceptable. Leur autorisation comporte alors une mention spécifique "emploi autorisé durant la floraison et/ou au cours des périodes de production d'exsudats, **en dehors de la présence des abeilles**".
3. Il ne faut **appliquer un traitement sur les cultures que si nécessaire** et veiller à respecter scrupuleusement les conditions d'emploi associées à l'usage du produit, mentionnées sur la brochure technique (ou l'étiquette) livrée avec l'emballage de la spécialité commerciale autorisée.
4. **Afin d'assurer la pollinisation des cultures**, de nombreuses ruches sont en place dans ou à proximité des parcelles en fleurs. Il faut **veiller à informer le voisinage de la présence de ruches**. Les traitements fongicides et insecticides qui sont appliqués sur ces parcelles, mais aussi dans les parcelles voisines, peuvent avoir un effet toxique pour les abeilles et autres insectes pollinisateurs. Il faut **éviter toute dérive** lors des traitements phytosanitaires.



Abonnez-vous **gratuitement**
aux BSV de la région Centre
<http://bsv.centre.chambagri.fr>



Prochain BSV Viticulture Centre Val de Loire : 06 juin 2017.

Ce qu'il faut retenir

Cette année 2017 doit permettre de consolider le fonctionnement du réseau et le contenu du BSV grâce aux retours et remarques constructives de chacun tout au long de la campagne.

La qualité du BSV et les services qu'il pourra rendre, sont de la responsabilité de tous (lecteurs comme observateurs)