

## Viticulture

### Les structures partenaires dans la réalisation des observations nécessaires à l'élaboration du Bulletin de santé du végétal Viticulture région Centre sont les suivantes :

CDA 41, CDA 37, CRAC, SICAVAC, IFV Val de Loire Centre, FREDON, Ax'VIGNE, PhytoService, Soufflet Vigne, Vitagri, COPAC, Renaud SA, LVVD, Syndicats AOC Coteaux du Vendômois, Cave des Coteaux du Vendômois, Cave des Vins de Bourgueil, Cave des Producteurs de Vouvray, Agri Négoco, Viti Négoco.

### Ce qu'il faut retenir pour ce début de campagne 2017 :

- **Climatologie** : De la chaleur est prévue pour au moins 6 jours
- **Stade phénologique moyen** : Le développement de végétation s'est légèrement accéléré depuis 8 j et nous sommes au stade F14 « 7 à 8 feuilles » pour les Sauvignon et G15 « 8 à 9 feuilles étalées » pour les cépages à débourrement précoce : Chardonnay, Cabernet, Chenin ....
- **Mildiou** : Le risque augmente suite aux pluies de la semaine dernière selon le modèle
- **Black Rot** : Le risque se stabilise sur tous les vignobles selon le modèle
- **Oidium** : Les 1ères contaminations ont eu lieu la semaine dernière selon le modèle
- **Tordeuses** : Le vol reste de très faible intensité voire quasiment nul
- **Pyrale** : Peu présentes ...
- **Cigarié** : Peu de symptômes visibles
- **Eutypiose** : Symptômes visibles mais globalement restreints
- **Cicadelles de la Flavescence** : Les 1ères larves détectées

### Semaine n°21

Nombre de parcelles suivies : 55

### Climatologie

Pluviométrie du 01 mai au 23 mai 2017 inclus

	Chinon 37	Vouvray 37	Touraine 41	Cheverny 41	Chavignol 18	Quincy 18
Du 01 au 23/05/17	62.4	70.1	91	85.8	67	70

### Commentaires

Une pluviométrie importante depuis le début mai mais avec des variations entre les zones (60 à +100 mm)

Des températures moyennes équivalentes par rapport à la moyenne sur 30 ans mais avec des contrastes importants entre les 2èmes décades.

### Stades phénologiques de la vigne

Les conditions climatiques des derniers jours deviennent plus favorables au développement actif de la végétation et cela devrait s'accélérer au cours de cette semaine.

Le redémarrage des vignes partiellement ou totalement gelées est encore lent.



### Aléas climatiques :

Quelques impacts de grêle sur feuilles sans conséquences suite aux orages de la semaine dernière



Impacts sur feuilles  
St Julien de Chedon 41

### Pour les vignes non touchées ou que partiellement touchées par le gel :

Situation au 22/05/17	Parcelles les plus tardives	Stades moyens	Parcelles les plus précoces
<b>Chardonnay</b>	G 15 « Boutons floraux agglomérés »	G 16 « 8 à 9 feuilles étalées »	G 16 « 8 à 9 feuilles étalées »
<b>Chenin</b>	G 15 « Boutons floraux agglomérés »	G 16 « 8 à 9 feuilles étalées »	G 16 « 8 à 9 feuilles étalées »
<b>Sauvignon</b>	F 13 « 6 à 7 feuilles étalées »	F 14 « 7 à 8 feuilles étalées »	G 15 « Boutons floraux agglomérés »
<b>Cabernet</b>	G 15 « Boutons floraux agglomérés »	G 16 « 8 à 9 feuilles étalées »	G 16 « 8 à 9 feuilles étalées »
<b>Pinot Noir</b>	G 15 « Boutons floraux agglomérés »	G 16 « 8 à 9 feuilles étalées »	G 16 « 8 à 9 feuilles étalées »
<b>Gamay</b>	G 15 « Boutons floraux agglomérés »	G 16 « 8 à 9 feuilles étalées »	G 16 « 8 à 9 feuilles étalées »
<b>Cot</b>	F 13 « 6 à 7 feuilles étalées »	F 14 « 7 à 8 feuilles étalées »	G 15 « Boutons floraux agglomérés »

**Chardonnay 41**  
**G 16** « 7 à 9 feuilles »



MB 22/05/17

**Cot 41**  
**G 15** « Boutons floraux agglomérés »



Commentaires : Globalement, l'ensemble des cépages se trouve entre le stade **F 14/G 15** « 6 à 8 feuilles étalées/ Boutons floraux agglomérés» (Sauvignon, ..) à **G 15/16** « Boutons floraux agglomérés/8 à 9 feuilles étalées » pour les parcelles et cépages précoces (Cabernet, Chardonnay, Chenin ....).

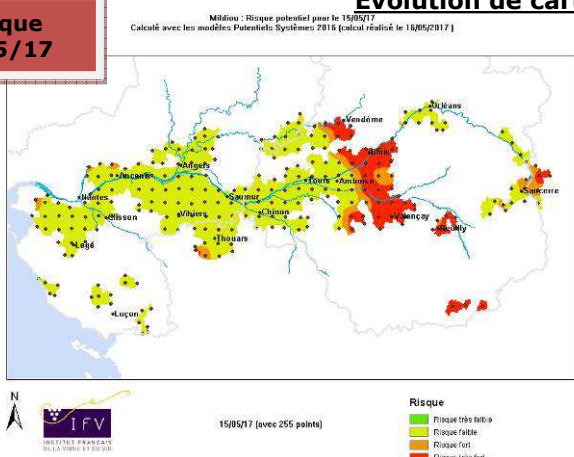
**Même sur les vignes partiellement touchées par le gel, l'analyse et le raisonnement du risque liés aux maladies et aux ravageurs doivent être maintenant intégrés comme sur les parcelles non touchées**

## MALADIES

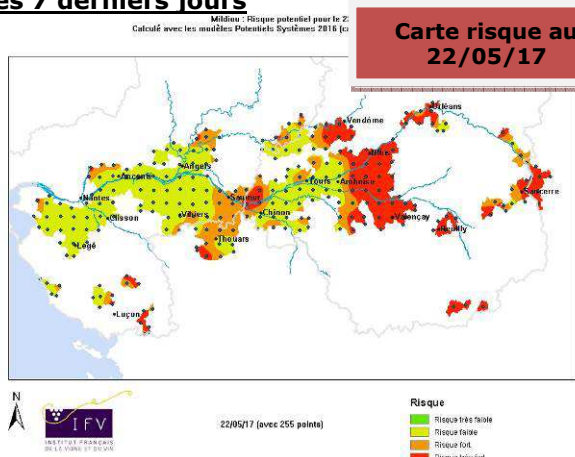
Aucun symptôme n'a été encore observé.  
Les conditions sont maintenant réunies et/ou atteintes (températures et pluies) pour avoir des contaminations et plus particulièrement sur la partie centrale du vignoble (41/36 + Chateameillant).

### Evolution de carte risque sur les 7 derniers jours

**Carte risque au 15/05/17**



**Carte risque au 22/05/17**



### **Modèle Potentiel Système et seuil indicatif de risque :**

Les pluies de la fin de la semaine dernière ont entraîné une augmentation du risque certes variable selon les quantités de pluies cumulées depuis 10 jours. Des contaminations ont eu lieu partout suite aux pluies du 18/05/17 et elles sont plus importantes sur les zones déjà touchées (41/36 + Chateaumeillant) ...

Aucune pluie n'est prévue à 6 jours et donc aucune contamination n'est simulée d'ici dimanche prochain (H2).

A partir de dimanche, des pluies sont simulées uniquement dans le scénario le plus pessimiste (H3) et dans ce cas et uniquement dans ce cas, de nouvelles contaminations seront possibles.

### **☞ :Moyens de lutte prophylactique**

- ☞ Eliminez les pampres qui sont plus particulièrement sensibles aux contaminations primaires de par leur proximité avec le sol (surtout en début de saison).
- ☞ Limiter la vigueur des vignes au potentiel de récolte nécessaire et suffisant aux objectifs de production.
- ☞ Réduire l'humidité des parcelles (enherbement maîtrisé, drainage, combler les mouillères...).

## Oidium

Le stade de sensibilité de la vigne est atteint (7 à 8 feuilles) pour toutes les zones viticoles.

Aucun symptôme n'a été visualisé sur l'ensemble des parcelles du réseau.

### **Rappel pour l'Oidium :**

On doit tenir compte de la sensibilité de la parcelle et de son historique.

Dans tous les cas de figure, la lutte contre l'oïdium doit être prise en considération au plus tôt à partir du stade 7-8 feuilles étalées.

### **Modèle Potentiel Système et seuil indicatif de risque :**

Les 1ères contaminations ont bien eu lieu la semaine dernière mais d'intensité limitée.

De nouvelles contaminations sont possibles mais à un rythme modéré.

Le risque reste important surtout sur des parcelles sensibles et à historique.

La vigilance est de mise pour les parcelles sensibles et à historique et d'autant plus que le stade de sensibilité est quasiment atteint.

### **Facteurs favorisants:**

- ☞ Vigne vigoureuse, entassement de végétation et forte épaisseur de rognage.

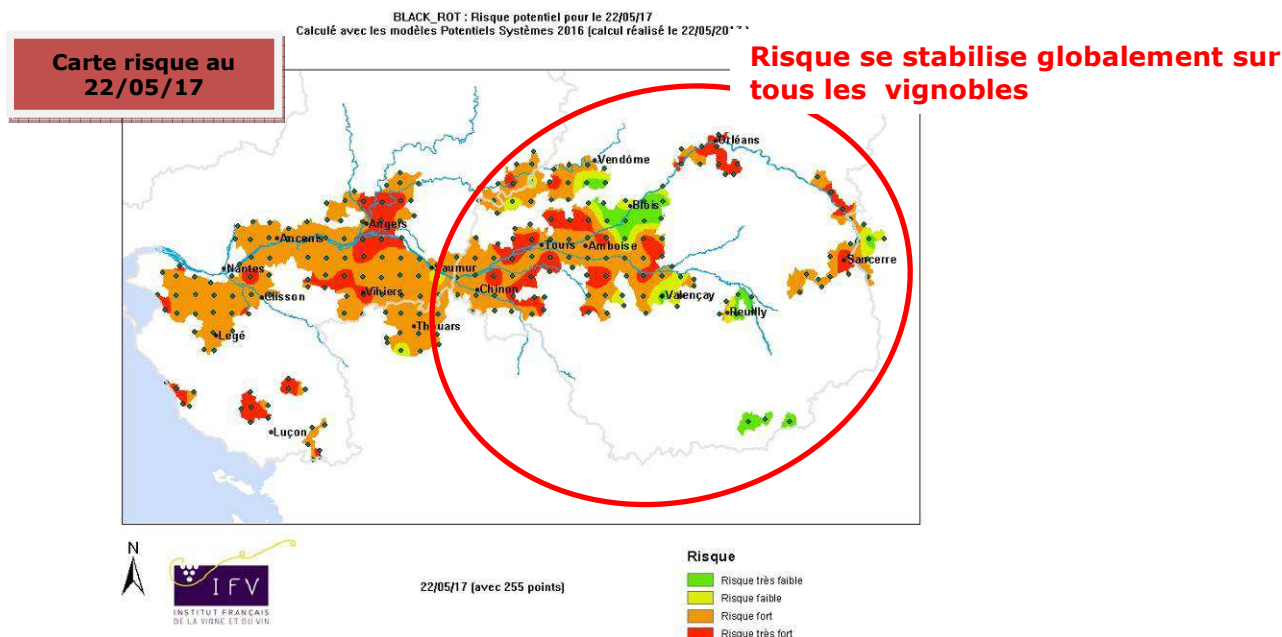
### **☞ :Moyens de lutte prophylactique**

- ☞ La mise en place des effeuillages permettent d'aérer la zone fructifère et exposent les grappes aux UV limitant l'installation et le développement de l'oïdium.

### Black-rot

Aucun symptôme n'a été visualisé sur les parcelles du réseau.

Rappel : La vigilance doit être accrue sur les parcelles qui ont présenté des attaques de Black Rot significatives sur grappe l'an dernier ...



#### **Modèle Potentiel Système et seuil indicatif de risque:**

Le modèle indique que de nouvelles contaminations épidémiques ont eu lieu suite aux pluies de la semaine dernière et sur toutes les zones.

En absence de pluies cette semaine, aucune contamination n'est simulée par le modèle.

Le risque se stabilise depuis quelques jours.

#### **M : Moyens de lutte prophylactique**

- ✚ Eliminez les baies momifiées (grappillons non récoltés, restés accrochés au palissage) lors de la taille ou du pliage.
- ✚ Réduire l'humidité des parcelles (enherbement maîtrisé, drainage, combler les mouillères...).

#### **M : Méthodes de substitution**

- ✚ Il n'existe pas d'alternative de substitution

### Botrytis

Aucun symptôme n'a été visualisé sur les parcelles du réseau.

### Seuil indicatif de risque:

Le niveau de risque se stabilise depuis quelques jours et à un niveau faible

### 🔧 : Moyens de lutte prophylactique

🚧 Les mesures prophylactiques d'un effeuillage permettent d'aérer la zone fructifère. Les effeuillages ne doivent pas être réalisés en conditions de températures trop élevées pour éviter les dégradations car celles-ci fragilisent les baies. Ils doivent être réalisés sur les faces côté levant ou orientées au nord pour éviter une trop forte exposition au soleil.

- Bonne protection contre l'Oïdium et les vers de la grappe qui peuvent créer des voies de pénétration du Botrytis dans les baies.
- Installation d'un enherbement maîtrisé pour limiter les effets de relargage d'eau des pluies automnales dans les baies à l'approche des vendanges (éclatement des baies).

Sur parcelles ayant subi du gel, ces techniques sont évidemment à nuancer.

### 🔧 : Méthodes de substitution

Il n'existe pas d'alternative de substitution

## RAVAGEURS

### Tordeuses

Les 1ères prises ont été enregistrées vers la mi-avril et ces prises restent très faibles actuellement même sur des pièges à historique.

Cela va être la période de prédilection pour l'estimation des populations de tordeuses sur les parcelles en réalisant des comptages de glomérules.

#### Rappels :

L'intensité du vol ne permet pas de connaître le nombre de larves à venir ...

Le seuil de nuisibilité en G1 est déterminé par le nombre de glomérules observés :

⇒ **30 à 50 glomérules** (boutons floraux regroupés par des soies et abritant les larves) **pour 100 grappes observées**. Ce seuil est certainement à minorer sur des parcelles ayant subi du gel.

1 - Cochyliis : les prises de papillons qui ont débuté vers le 19/04/17, **restent extrêmement limitées** encore actuellement même sur des parcelles à historique

Nombre de pièges relevés	Cumul des prises <u>Cochyliis</u> depuis début du vol			
	< 50 papillons	50 à 100 papillons	100 à 150 papillons	+ 150 papillons
25	19	3	2	2

2 - Eudémis : le vol est peu intense globalement sauf sur la partie ouest du vignoble quelques prises sur le Chinonais et Bourgueillois

Nombre de pièges relevés	Cumul des prises <u>Eudemis</u> depuis début du vol			
	0 papillon	< 50 papillons	50 à 100 papillons	100 à 150 papillons
23	11	11	1	0

### Seuil indicatif de risques

Aucun risque actuellement

#### : **Méthodes alternatives**

- ✚ Les mises en place des diffuseurs de phéromones utilisés pour la confusion sexuelle doivent être effectuées avant le démarrage du 1<sup>er</sup> vol.

#### : **Méthodes de substitution**

- ✚ Utilisation de micro-organisme type « Bacillus thuringiensis » (Noduvet)

## Erinose

Même si l'érinose est plutôt « discret » globalement cette année, les symptômes se trouvent maintenant dilués dans la végétation.



MB - 22/05/17  
Symptômes encore bien visibles  
sur certaines parcelles

#### : **Méthodes de prophylaxie**

- ✚ La gestion des populations de typhlodromes doit permettre de « contenir » les acariens prédateurs

#### : **Méthodes de substitution**

- ✚ Il n'existe pas d'alternative de substitution

## Pyrale

Quelques larves de pyrales sur les parcelles du réseau ont été observées mais elles restent encore très faibles actuellement. Aucune des parcelles observées n'a atteint le seuil voire nous en sommes très loin.

Rappel du seuil : **80 % de ceps occupés par au moins une chenille**

### Seuil indicatif de risques

Aucun risque actuellement

### Cigarier

Quasi absence d'observation de cigariers sur les parcelles sur réseau même sur des parcelles à historique ....

Rappel du seuil : **15 à 20 cigares pour 25 ceps observés**

#### Evaluation des risques

Aucun risque.

### Cicadelles de la Flavescence Dorée

Les 1ères larves de cicadelle *Scaphoideus titanus* (L1) ou de la Flavescence Dorée ont été détectée au 15/05/17 sur plusieurs zones du vignoble (Bourré, Sassay 41, Vouvray 37, Saint Nicolas 37, Chinon 37 ....).

Information SRAL Centre Val de Loire : « Il est rappelé que la lutte contre cette cicadelle est rendue obligatoire en parcelles de vigne mères de greffons et de porte-greffes, compte tenu de la présence avérée du phytoplasme de la flavescence dorée en région Centre Val de Loire. »


#### Seuil indicatif de risques

Pour les parcelles concernées par la protection contre les cicadelles de la Flavescence Dorée : parcelles de multiplication et de pré multiplication de greffons et/ou en lutte obligatoire, vous référer à la prochaine note du SRAL.

 : Méthodes de prophylaxie

Epamprage permet de réduire les réservoirs de larves de la cicadelle vectrice

Destruction des ceps atteint de jaunisse

 : Méthodes de substitution

Il n'existe pas d'alternative de substitution

### Eutypiose

Les symptômes sont bien visibles actuellement mais l'intensité reste faible cette année.



MB - 22/05/17  
Symptômes caractéristiques  
avec feuilles nécrosées



### Réglementation

#### ***Les abeilles butinent, protégeons les ! Respectez les bonnes pratiques phytosanitaires***

1. Les traitements insecticides et/ou acaricides sont interdits, sur toutes les cultures visitées par les abeilles et autres insectes pollinisateurs, pendant les périodes de floraison et de production d'exsudats.
2. Par **dérogation**, certains insecticides et acaricides peuvent être utilisés, **en dehors de la présence des abeilles**, s'ils ont fait l'objet d'une évaluation adaptée ayant conclu à un risque acceptable. Leur autorisation comporte alors une mention spécifique "emploi autorisé durant la floraison et/ou au cours des périodes de production d'exsudats, **en dehors de la présence des abeilles**".
3. Il ne faut **appliquer un traitement sur les cultures que si nécessaire** et veiller à respecter scrupuleusement les conditions d'emploi associées à l'usage du produit, mentionnées sur la brochure technique (ou l'étiquette) livrée avec l'emballage de la spécialité commerciale autorisée.
4. **Afin d'assurer la pollinisation des cultures**, de nombreuses ruches sont en place dans ou à proximité des parcelles en fleurs. Il faut **veiller à informer le voisinage de la présence de ruches**. Les traitements fongicides et insecticides qui sont appliqués sur ces parcelles, mais aussi dans les parcelles voisines, peuvent avoir un effet toxique pour les abeilles et autres insectes pollinisateurs. Il faut **éviter toute dérive** lors des traitements phytosanitaires.



Abonnez-vous **gratuitement**  
aux BSV de la région Centre  
<http://bsv.centre.chambagri.fr>



**Prochain BSV Viticulture Centre Val de Loire : 30 mai 2017.**

Ce qu'il faut retenir ....

Cette année 2017 doit permettre de consolider le fonctionnement du réseau et le contenu du BSV grâce aux retours et remarques constructives de chacun tout au long de la campagne.

La qualité du BSV et les services qu'il pourra rendre, sont de la responsabilité de tous (lecteurs comme observateurs)