

## Viticulture

Ce qu'il faut retenir pour ce début de campagne 2016 :

- **Climatologie** : Encore très humide ces derniers jours
- **Stade phénologique moyen** : Le développement de végétation s'est sensiblement accéléré depuis 10 jours et les stades sont de H17 à H 18. Les toutes premières fleurs sont observables sur parcelles et cépages très précoces ....
- **Mildiou** : Le risque est élevé sur tous les vignobles et des symptômes sur feuilles voire sur grappes
- **Oidium** : Le risque reste globalement faible sauf situations localisées
- **Black Rot** : Peu de symptômes mais vigilance sur parcelles à historique
- **Botrytis** : Peu ou pas de nouveaux symptômes
- **Tordeuses** : Peu de glomérules observés
- **Typhlodrômes** : Ils sont bien présents

**Les structures partenaires dans la réalisation des observations nécessaires à l'élaboration du Bulletin de santé du végétal Viticulture région Centre sont les suivantes :**

CDA 41, CDA 37, CRAC, SICAVAC, IFV Val de Loire Centre, Ax'VIGNE, PhytoService, Soufflet Vigne, Vitagri, COPAC, Renaud SA, LVVD, Syndicats AOC Coteaux du Vendômois, Cave des Coteaux du Vendômois, Cave des Vins de Bourgueil, Cave des Producteurs de Vouvray, Agri Négoce, Viti Négoce.

## Semaine n°24

**Nombre de parcelles suivies : 50**

## Climatologie

Pluviométrie du 01 juin au 13 juin 2016 inclus

	<b>Chinon 37</b>	<b>Vouvray 37</b>	<b>Touraine 41</b>	<b>Cheverny 41</b>	<b>Chavignol 18</b>	<b>Quincy 18</b>
Du 01 au 13/06/16	15.4 mm	21 mm	34.4 mm	41.1 mm	28.2 mm	26 mm

Les pluies ont été encore parfois importantes le weekend dernier sur certains vignobles (+ 30 mm Touraine Est, ....)

## Stades phénologiques de la vigne

	<b>Parcelles les plus tardives</b>	<b>Stades moyens</b>	<b>Parcelles les plus précoces</b>
<b>Chardonnay</b>	H 17 « Bouton floraux séparés»	H 18 « 11 /12 feuilles »	H 19 « Tout début fleur »
<b>Chenin</b>	H 17 « Bouton floraux séparés»	H 18 « 11 /12 feuilles »	H 19 « Tout début fleur »
<b>Sauvignon</b>	G 16 « 8/9 feuilles »	H 17 « Bouton floraux séparés»	H 17 « Bouton floraux séparés»
<b>Cabernet</b>	H 17 « Bouton floraux séparés»	H 18 « 11 /12 feuilles »	H 19 « Tout début fleur »

<b>Pinot Noir</b>	H 17 « Bouton floraux séparés »	H 18 « 11 /12 feuilles »	H 19 « Tout début fleur »
<b>Gamay</b>	H 17 « Bouton floraux séparés »	H 18 « 11 /12 feuilles »	H 19 « Tout début fleur »
<b>Cot</b>	F 14 « 7 à 8 feuilles étalées »	G 15 « Grappes visibles »	G 15 « Grappes visibles »

### Commentaires :

Globalement, l'ensemble des cépages se trouve entre le stade H17 «Boutons floraux séparés» et H18 « 11/12 feuilles »

Les toutes premières fleurs sont observables sur parcelles et cépages très précoces (Chardonnay, Cabernet ...)

Les stades ont bien évolué depuis 10 jours ...



MB -13/06/16 – Sauvignon 41 - stade H 17



JF 13/06/14 Cabernet 37 stade H19

## Maladies cryptogamiques

### Mildiou

Une nouvelle sortie de taches sur feuilles est observée depuis vendredi dernier et durant le weekend (comme le modèle Potentiel Système l'avait décrit la semaine dernière) et près de 60 % des parcelles du réseau présentent des symptômes. Des inflorescences sont également touchées.

Cela correspond à des contaminations liées aux différentes séquences de pluies notamment aux pluies du 29 mai au 03 juin dernier pour les taches récentes.



Mildiou sur feuilles



Mildiou sur grappe (crosse)

MB - 13/06/16

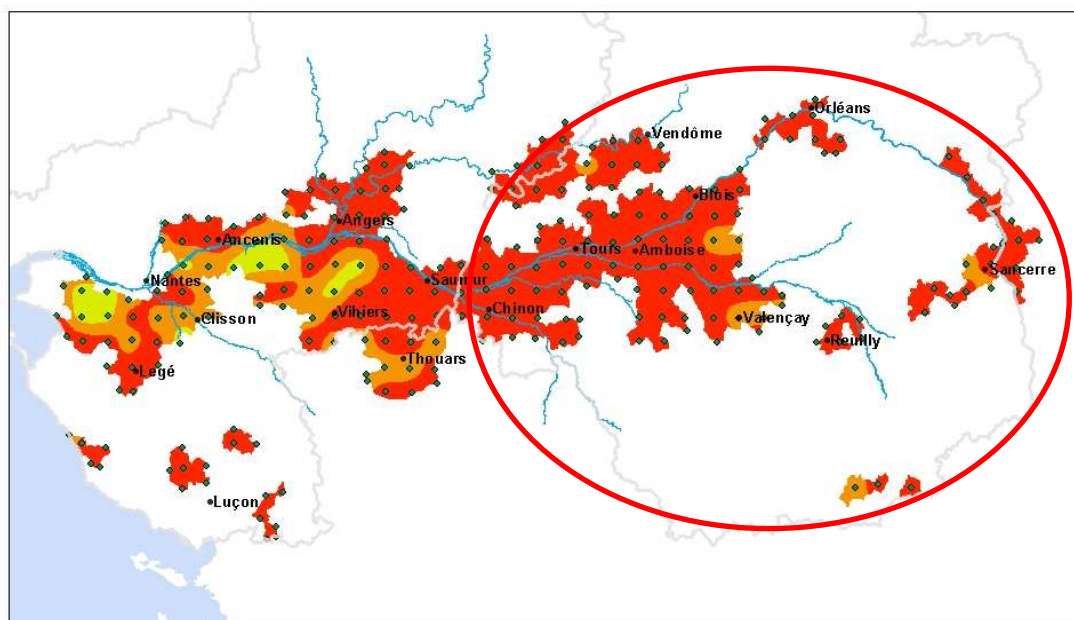
### **Modèle Potentiel Système et seuil indicatif de risque :**

Les pluies de la fin semaine dernière et du weekend maintiennent un niveau de risque élevé. Des contaminations épidémiques ont toujours lieu actuellement. Elles s'enchaînent après chaque pluie et sur tous les vignobles.

Toutes les nouvelles pluies (>2 mm) seront contaminatrices.

La situation reste très favorable au mildiou sur l'ensemble du vignoble.

Mildiou : Risque potentiel pour le 14/06/16  
Calculé avec les modèles Potentiels Systèmes 2016 (calcul réalisé le 13/06/2016)



14/06/16 (avec 256 points)

#### Risque

- Risque très faible
- Risque faible
- Risque fort
- Risque très fort

Directeur de publication : Jean-Pierre LEVEILLARD, Président de la Chambre régionale d'agriculture du Centre  
13 avenue des Droits de l'Homme - 45921 ORLEANS



Ce bulletin est produit à partir d'observations ponctuelles. Il donne une tendance de la situation sanitaire régionale, qui ne peut pas être transposée telle quelle à la parcelle. La Chambre régionale d'agriculture du Centre dégage donc toute responsabilité quant aux décisions prises par les agriculteurs pour la protection de leurs cultures.

Action pilotée par le Ministère chargé de l'agriculture avec l'appui financier de l'ONEMA, par les crédits issus de la redevance pour pollution diffuses attribués au financement du plan Ecophyto 2018.



### ⚠ : Méthodes alternatives et prophylaxie

Les mesures prophylactiques d'ébourgeonnage et d'épamprage permettent de supprimer les pampres proches du sol et les entassements de végétation et donc les risques de projection des spores et de réduire la durée d'humectation.

- ✚ Sur parcelles ayant subi du gel, ces techniques sont évidemment à nuancer.

## Oidium

Aucun symptôme n'a été visualisé sur l'ensemble des parcelles du réseau. Les pluies orageuses des derniers jours lessivent certainement le champignon.

Rappel : L'optimum de développement de l'oïdium se situe entre 25°C et 30°C, et 40% à 100% d'humidité relative. Les pluies fines sont favorables à l'oïdium tandis que les pluies fortes lessivent les conidies et peuvent les faire éclater.

### **Modèle Potentiel Système et seuil indicatif de risque :**

Le modèle simule des contaminations avec la remontée des températures et des précipitations des derniers jours mais elles restent limitées encore actuellement.

Ponctuellement, on pourrait avoir des contaminations plus importantes sur certains vignobles : Cheverny (41), Bléré (37), Orléanais (45) ....

### ⚠ : Méthodes alternatives et prophylaxie

Les mesures prophylactiques d'ébourgeonnage et d'épamprage permettent de supprimer les entassements de végétation et donc des jeunes feuilles dans cette zone fructifère pendant la période de forte sensibilité des baies de « boutons floraux à nouaison ». De plus cela permet de réduire la durée d'humectation.

- ✚ Sur parcelles ayant subi du gel, ces techniques sont évidemment à nuancer.

## Black-rot

Quasiment aucune nouvelle tâche n'a été observée depuis la semaine dernière.

Rappel : La vigilance doit être accrue sur les parcelles qui ont présenté des attaques de Black Rot significatives sur grappe l'an dernier ....

### **Modèle Potentiel Système et seuil indicatif de risque:**

Le modèle indique que des contaminations épidémiques se poursuivent dès qu'il y a pluies > à 2mm.

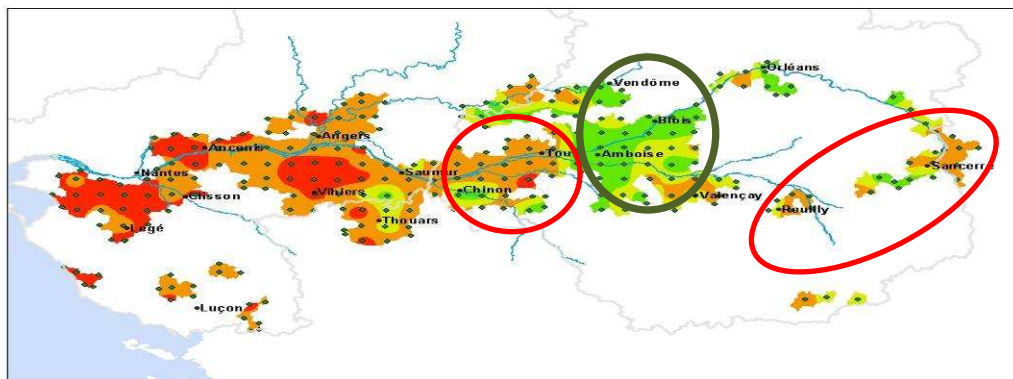
Les contaminations de la semaine dernière ont été parfois importantes sur les vignobles de l'ouest (37) et de l'Est (Sancerre).

Les prochaines pluies pourront entraîner de nouvelles contaminations mais moins importantes que les précédentes.

Le niveau risque se stabilise mais compte tenu de la quantité d'inoculum cumulé ces dernières semaines, de nouvelles contaminations sont possibles.


Il faut être vigilant sur les parcelles à historique de 2015.

BLACK\_ROT : Risque potentiel pour le 13/06/16  
Calculé avec les modèles Potentiels Systèmes 2016 (calcul réalisé le 12/06/2016)




13/06/16 (avec 256 points)



 : Méthodes de prophylaxie

Au stade de végétation actuelle, il n'y a pas de méthode de prophylaxie

 : Méthodes de substitution

Il n'existe pas d'alternative de substitution

## Botrytis

Les symptômes sur feuilles voire sur grappes qui étaient observables la semaine dernière ont bien séché ces derniers jours



Botrytis sur feuille



Botrytis sur grappe

MB - 13/06/16

Rappel : Il n'existe pas de lien direct entre les symptômes actuels et des dégâts à la vendange.

### Seuil indicatif de risque:

Le niveau de risque augmente

### ⚠ : Méthodes alternatives et prophylaxie

Les mesures prophylactiques d'ébourgeonnage et d'épamprage permettent de supprimer les pampres proches du sol et les entassements de végétation et donc les risques de projection des spores et de réduire la durée d'humectation.

- ✚ Sur parcelles ayant subi du gel, ces techniques sont évidemment à nuancer.

## RAVAGEURS

### Tordeuses

Les 1ers glomérules sont détectés maintenant sur l'ensemble du vignoble. Ils sont encore très limités.

Rappel 1 : Le seuil de nuisibilité est déterminé par le nombre de glomérules observés :

⇒ **30 à 50 glomérules** (boutons floraux regroupés par des soies et abritant les larves) **pour 100 grappes observées.**

- ✚ Ce seuil est certainement à minorer sur des parcelles ayant subi du gel.

### Rappel 2 :

L'évaluation de la pression « vers de grappe » sur les parcelles peut se faire par du piégeage et par des observations. Les captures permettent notamment de connaître la date de début des vols, élément nécessaire, conjointement aux comptages de chenilles, au raisonnement de la protection phytosanitaire contre les tordeuses.

La floraison est la période de prédilection pour l'estimation des populations de tordeuses sur les parcelles en réalisant des comptages de glomérules pour 100 inflorescences observées

Les seuils de décision qui peuvent être utilisés à l'issue de ces comptages de glomérules en 1<sup>ère</sup> génération :

- Entre 0 et 5 glomérules pour 100 inflorescences : pas de gestion insecticide en deuxième génération,
- Plus de 5 glomérules pour 100 inflorescences : gestion en deuxième génération à étudier selon

...

La gestion de ce ravageur nécessite de prendre en compte d'autres paramètres comme l'historique de la parcelle, la présence d'une lutte par confusion sexuelle sur la parcelle, la pression vers de grappe sur le secteur, les conditions climatiques lors du 2<sup>ème</sup> vol...

### Seuil indicatif de risques

Aucun risque actuellement

### ⚠ : Méthodes de prophylaxie

Au stade de végétation actuelle, il n'y a pas de méthode de prophylaxie

### ⚠ : Méthodes de substitution

Utilisation de micro-organisme type « Bacillus thuringiensis » (Noduvert)

### Typhlodromes

**Les typhlodromes**, sont des auxiliaires qui sont observables sous la face inférieure des feuilles et au niveau du point pétiolaire principalement. Ce sont des acariens prédateurs des acariens rouges et jaunes Les adultes sont visibles à l'œil nu mais l'usage de la loupe est recommandé.

Leur rôle est essentiel dans la biodiversité viticole tout au long de la période végétative

; le choix des matières actives insecticides et fongicides et leur période d'application (surtout en phase printanière) peuvent avoir des effets néfastes non négligeables sur les populations en place.

Rappel : Sur 30 parcelles du réseau observées :

+60 % d'entre-elles ont de feuilles occupées par au moins un typhlodrome et 50 % de ces parcelles ont des populations avec plus de 40 % de feuilles occupées.

## Réglementation

### Les abeilles butinent, protégeons les !

#### *Respectez les bonnes pratiques phytosanitaires*

1. Les traitements insecticides et/ou acaricides sont interdits, sur toutes les cultures visitées par les abeilles et autres insectes pollinisateurs, pendant les périodes de floraison et de production d'exsudats.
2. Par **dérogation**, certains insecticides et acaricides peuvent être utilisés, **en dehors de la présence des abeilles**, s'ils ont fait l'objet d'une évaluation adaptée ayant conclu à un risque acceptable. Leur autorisation comporte alors une mention spécifique "emploi autorisé durant la floraison et/ou au cours des périodes de production d'exsudats, **en dehors de la présence des abeilles**".
3. Il ne faut **appliquer un traitement sur les cultures que si nécessaire** et veiller à respecter scrupuleusement les conditions d'emploi associées à l'usage du produit, mentionnées sur la brochure technique (ou l'étiquette) livrée avec l'emballage de la spécialité commerciale autorisée.
4. **Afin d'assurer la pollinisation des cultures**, de nombreuses ruches sont en place dans ou à proximité des parcelles en fleurs. Il faut **veiller à informer le voisinage de la présence de ruches**. Les traitements fongicides et insecticides qui sont appliqués sur ces parcelles, mais aussi dans les parcelles voisines, peuvent avoir un effet toxique pour les abeilles et autres insectes pollinisateurs. Il faut **éviter toute dérive** lors des traitements phytosanitaires.

**Prochain BSV Viticulture Centre Val de Loire : mardi 21 juin 2016.**

Ce qu'il faut retenir ....

Cette année 2016 doit permettre de consolider le fonctionnement du réseau et le contenu du BSV grâce aux retours et remarques constructives de chacun tout au long de la campagne.

La qualité du BSV et les services qu'il pourra rendre, sont de la responsabilité de tous (lecteurs comme observateurs)