

Viticulture

Ce qu'il faut retenir pour ce début de campagne 2016 :

- **Climatologie** : Toujours dans une période humide depuis le début du mois et avec des températures légèrement fraîches notamment les matins
- **Stade phénologique moyen** : Le développement de végétation est lent actuellement et nous sommes au stade D 06 « Eclatement du bourgeon » voire E 07 « premières feuilles étalées » pour les cépages à débourrement précoce
- **Excoriose** : Présence globalement faible hormis dans le Sancerrois mais également sur certaines situations de l'ouest du vignoble
- **Mildiou - Maturité œufs**: Elle n'est pas encore acquise dans la très grande majorité des situations
- **Mange-bourgeons/cochenilles** : présence faible à nulle actuellement sur l'ensemble du vignoble
- **Tordeuses** : le vol n'a quasiment pas démarré

Les structures partenaires dans la réalisation des observations nécessaires à l'élaboration du Bulletin de santé du végétal Viticulture région Centre sont les suivantes :
CDA 41, CDA 37, CRAC, SICAVAC, IFV Val de Loire Centre, Ax'VIGNE, PhytoService, Soufflet Vigne, Vitagri, COPAC, Renaud SA, LVVD, Syndicats AOC Coteaux du Vendômois, Cave des Coteaux du Vendômois, Cave des Vins de Bourgueil, Cave des Producteurs de Vouvray, Agri Négoce, Viti Négoce.

Semaine n°16

Nombre de parcelles suivies : 35

Climatologie

Nous sommes toujours dans une période avec des températures encore un peu fraîches et des pluies parfois assez fréquentes depuis 3 semaines.

Pluviométrie du 01 avril au 18 avril 2016

	Chinon 37	Vouvray 37	Touraine 41	Cheverny 41	Chavignol 18	Quincy 18
Du 01 au 18/04/16	35.8 mm	23.1 mm	34.4 mm	37.4 mm	52 mm	55.5 mm

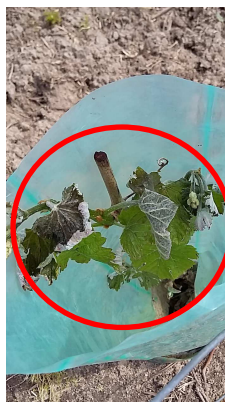
La pluviométrie depuis le 01 avril est :

- pluies fréquentes depuis 3 semaines (23 à 55 mm)

La moyenne des températures sur les 2^{èmes} décades est conforme à la moyenne sur 30 ans

Accidents climatiques :

- Des gelées blanches le 18/04/ matin avec quelques bourgeons de gelés en zones gélives ou dans les protections de complants



JF - dégâts de gel 18/04/16

Stades phénologiques de la vigne

Les conditions climatiques de la semaine dernière ont été peu favorables au développement de la vigne.

	Parcelles les plus tardives	Stades moyens	Parcelles les plus précoces
Chardonnay	D 06 « Eclatement du bourgeon »	D 06 « Eclatement du bourgeon »	E 07 « 1ères feuilles étalées »
Chenin	D 06 « Eclatement du bourgeon »	D 06 « Eclatement du bourgeon »	E 07 « 1ères feuilles étalées »
Sauvignon	C 05 «Pointe verte»	D 06 « Eclatement du bourgeon »	D 06 « Eclatement du bourgeon »
Cabernet	C 05 «Pointe verte»	D 06 « Eclatement du bourgeon »	E 07 « 1ères feuilles étalées »
Pinot Noir	C 05 «Pointe verte»	D 06 « Eclatement du bourgeon »	E 07 « 1ères feuilles étalées »
Gamay	C 05 «Pointe verte»	D 06 « Eclatement du bourgeon »	E 07 « 1ères feuilles étalées »
Cot	C 05 «Pointe verte»	D 06 « Eclatement du bourgeon »	E 07 « 1ères feuilles étalées »



MB – 18/04/2016
Sauvignon « Eclatement du bourgeon »

Commentaires :

Globalement, l'ensemble des cépages se trouve entre le stade D 06 «Eclatement du bourgeon» et «1ères feuilles étalées»

Encore quelques parcelles tardives de Sauvignon et de Cot qui se trouvent au stade C 05 «Pointe verte».

Maladies cryptogamiques

Excoriose

Suite aux observations de cette semaine, globalement les infestations demeurent faibles et la très grande majorité des parcelles sont peu ou pas touchées.

Seuil : Il n'existe pas de seuils clairement établis pour cette maladie et le niveau de ces seuils peuvent varier d'une région à l'autre. Cependant il est souvent retenu le principe suivant :

- Si plus 10% des ceps ayant au moins 1 rameau atteint (baguette et/ou courson) en année n et uniquement s'il y a des pluies ou humectation importante au stade D 06 « éclatement du bourgeon ».

Seuil indicatif de risque

Le risque excoriose est globalement faible cette année et aucun traitement spécifique n'est justifié dans la très grande majorité des parcelles. Cependant sur certaines situations d'est en ouest du vignoble, ce risque peut être plus élevé et le seuil peut être atteint.

Mildiou

La réceptivité de la vigne : Le stade lié à la réceptivité de la vigne vis-à-vis du Mildiou va être maintenant atteint (D06 Eclatement du bourgeon) ...

Maturité des œufs d'hiver : test à l'étuve

La maturité des œufs d'hiver est considérée acquise lorsque leur germination en milieu contrôlé (t°C à 20°C et humidité saturante) a lieu en moins de 24 heures or ces conditions n'existent pas au champ actuellement

Les 1ères mises en germination en étuve ont débuté la semaine dernière le 13/04/16 et ont été renouvelées le 18/04/16. Il en ressort les éléments suivants :

1 - Dans la zone ouest (37/41),

La germination des **œufs les plus précoces** est atteintes et ils ont la capacité à germer en moins de 24 h en condition laboratoire (Tc° et humidité)

2 - Dans la zone est (18),

Les œufs d'hiver ne sont pas encore à maturité

Rappel et conclusions :

Il faut que les 4 conditions suivantes soient réunies pour que les contaminations primaires aient lieu:

- Que les œufs d'hiver soient arrivés à maturité,
- Que les vignes aient des organes herbacés,
- Qu'une pluie préparatoire se produise à une température au moins égale à 11°C
- Qu'une pluie préparatoire ait lieu entraînant un film d'eau sur le sol ou la formation de flaques,

Toutes les conditions ne sont pas encore réunies et/ou atteintes,

Modèle Potentiel Système et seuil indicatif de risque :

Le modèle utilise une variable pour simuler la maturité des œufs. A ce stade, certains œufs précoces sont murs. Ils peuvent entraîner des contaminations isolées (contaminations dites « élites »). Ces contaminations n'entraîneront pas d'épidémie et elles peuvent être à ce stade ignorées.

La quantité d'œuf murs nécessaire au déclenchement de contaminations épidémiques ne devrait pas être atteint avant plusieurs jours (attendre le prochain bulletin du 26/04). De plus, si la tendance se maintient, ces contaminations épidémiques ne devraient pas être intervenir avant début Mai sur les stations les plus précoces. Nous referons le point la semaine prochaine sur cette analyse.

Oidium

Le stade de sensibilité de la vigne n'est pas encore atteint (7 à 8 feuilles).

Modèle Potentiel Système et seuil indicatif de risque :

Aucune contamination n'est prévue actuellement

Black-rot

La réceptivité de la vigne : Le stade éclatement du bourgeon est atteint pour les cépages à débourrement précoce et il marque le début de la réceptivité de la vigne au Black Rot.

Modèle Potentiel Système et seuil indicatif de risque:

Le niveau risque est nul actuellement

RAVAGEURS

Mange Bourgeons

Peu ou pas de symptômes visibles sur les parcelles observées

Compte tenu l'avance végétatif de la vigne actuellement (stade D 06/07 : Eclatement pour la majorité des cépages), les mange bourgeons ne devraient déjà ne plus être une préoccupation au vignoble.

Rappel du seuil d'intervention : au moins 10 à 15 % des ceps avec au moins un bourgeon attaqué



JF - 18/04/16

Seuil indicatif de risque

Aucun risque actuellement

Tordeuses

Les toutes 1ères prises ont été enregistrées à l'ouest du réseau depuis la fin de la semaine dernière. Dans les autres zones du vignoble, le vol n'a pas démarré.

Seuil indicatif de risques

Aucun risque actuellement

Cochenilles

Peu ou pas de symptômes visibles sur les parcelles observées

Seuil indicatif de risques

Risque nul actuellement

Rappel :

Cherchez les fourmis et vous trouverez les cochenilles = un outil simple de diagnostic sur le terrain

Information : Nouvelle liste de matériel pour diminuer les ZNT

La DGAL a édité une nouvelle liste de matériels de pulvérisation permettant de réduire la largeur des ZNT à proximité des cours d'eau. De nouveaux appareils de pulvérisation ont été ajoutés à cette liste ainsi que certains équipements pour des désherbeuses. [Equipement de la limitation de la dérive de pulvérisation.pdf](#)

Prochain BSV Viticulture Centre: mardi 26 avril 2016.

Ce qu'il faut retenir

Cette année 2016 doit permettre de consolider le fonctionnement du réseau et le contenu du BSV grâce aux retours et remarques constructives de chacun tout au long de la campagne.

La qualité du BSV et les services qu'il pourra rendre, sont de la responsabilité de tous (lecteurs comme observateurs)