

Viticulture

Ce qu'il faut retenir pour ce début de campagne 2015 :

- **Climatologie** : des températures douces de saison
- **Stade phénologique moyen** : Le développement de végétation se poursuit normalement et nous sommes entre le stade G15 « BF agglomérés » à H18 « Boutons floraux séparés »
- **Mildiou** : le niveau de risque diminue
- **Black rot** : Des taches récentes sur feuilles sont facilement observables et plus particulièrement à l'est du vignoble
- **Oïdium** : le niveau risque reste encore faible
- **Pyrale** : RAS
- **Acariens Jaunes et Rouges** : RAS
- **Tordeuse / Glomérules** : 1ères glomérules ont été observées

Les structures partenaires dans la réalisation des observations nécessaires à l'élaboration du Bulletin de santé du végétal Viticulture région Centre sont les suivantes :

CDA 41, CDA 37, CRAC, SICAVAC, IFV Val de Loire Centre, FREDON 37 et Centre, VitiVini Val de Loire, PhytoService, Espace Vigne, Soufflet Vigne, Vitagri, COPAC, Renaud SA, LVVD, Syndicats AOC Coteaux du Vendômois, Cave des Coteaux du Vendômois, Cave des Vins de Bourgueil, Cave des Producteurs de Vouvray, Agri Négoce, Viti Négoce.

Semaine n°22

Nombre de parcelles suivies : 45

Climatologie

La semaine dernière aura été marquée par :

- des températures globalement douces et dans la moyenne cependant avec des températures minima très basses du 20 au 22 mai dernier.
- Une pluviométrie faible sur la semaine

	Chinon 37	Vouvray 37	Touraine 41	Cheverny 41	Chavignol 18	Quincy 18
Du 18 au 25/05/15	2.8 mm	2.2 mm	4.8 mm	4.6 mm	3.8 mm	6.5 mm

Accidents climatiques :

- Quelques feuilles gelées ont été signalées le 21/05 dans l'Orléanais mais sans conséquences
- Quelques feuilles percées par de la grêle sur Quincy et Sancerre, le 20/05/15 mais sans conséquence mais quelques dégâts sur Reuilly

Stades phénologiques de la vigne

Les conditions climatiques de la semaine dernière ont été globalement assez favorables au développement de la vigne hormis quelques matins encore frais voire froids.

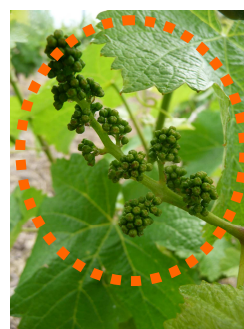
	Parcelles les plus tardives	Stades moyens	Parcelles les plus précoces
Chardonnay	G 15 « Boutons floraux encore agglomérés »	H 17 « Boutons floraux séparés »	H 18 « 11 à 12 feuilles »
Chenin	G 15 « Boutons floraux encore agglomérés »	H 17 « Boutons floraux séparés »	H 18 « 11 à 12 feuilles »

Bulletin rédigé par Michel BADIÉ - CDA 41 en collaboration avec le comité de rédaction.

Sauvignon	F 13 « 6 à 7 feuilles étalées »	G 15 « Boutons floraux encore agglomérés»	G 16 « 8 à 9 feuilles étalées »
Cabernet	G 15 « Boutons floraux encore agglomérés»	H 17 « Boutons floraux séparés»	H 18 « 11 à 12 feuilles»
Pinot Noir	G 15 « Boutons floraux encore agglomérés»	H 17 « Boutons floraux séparés»	H 18 « 11 à 12 feuilles»
Gamay	G 15 « Boutons floraux encore agglomérés»	H 17 « Boutons floraux séparés»	H 18 « 11 à 12 feuilles»
Cot	F 13 « 6 à 7 feuilles étalées »	F 14 « 7 à 8 feuilles étalées »	G 15 « Boutons floraux encore agglomérés»



MLA – 25/05/15
Chardonnay H 19 «Toutes 1ères fleurs»



MB – 25/05/2015
Gamay H 17 « BF séparés »

Commentaires :

Globalement, l'ensemble des cépages se trouve entre le stade **G 15** «Boutons floraux encore agglomérés » pour les Sauvignon ... à **H 18** « Boutons floraux séparés » pour les Chardonnay, Cabernet, Chenin ...

Les 1ères fleurs ont été signalées sur Chardonnay par une vigneronne de Pouillé (41) sur des parcelles très précoces

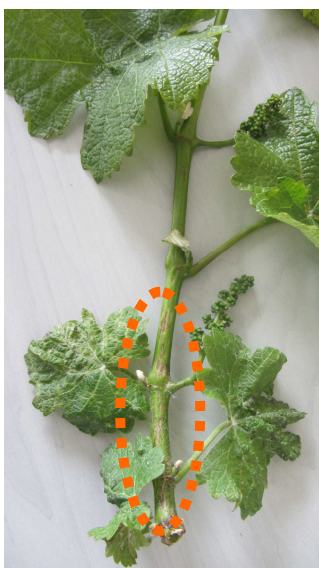
Maladies cryptogamiques

Excoriose

De nouveaux symptômes sont visibles actuellement sur certaines parcelles du réseau et hors parcelles réseau notamment sur les vignobles du 18.

Evaluation du niveau de risque :

Aucune intervention possible maintenant



MT 26/05/15
Excoriose sur jeune rameaux

Mildiou

Peu ou pas de nouvelles taches depuis 8 jours. Les 1^{ères} taches avaient été observées sporadiquement sur quelques parcelles partir du 12 et 13 mai dernier et elles sont souvent localisées sur des pampres à la base des souches.

Modèle Potentiel Système et évaluation du niveau de risque :

Le niveau de risque actuel diminue sur tous les vignobles.

Les pluies de la semaine dernière (19 et 20/06) qui ont été faibles, ont pu entraîner de légères contaminations très limitées. Les pluies du 25/05/15 ont été trop limitées pour entraîner de nouvelles contaminations.

Compte tenu des prévisions météo des prochains jours, le niveau de risque va encore diminuer et aucune nouvelle contamination n'est simulée par le modèle.

Ⓜ : Méthodes alternatives

Les mesures prophylactiques d'ébourgeonnage et d'épamprage permettent de supprimer les pampres proches du sol et les entassements de végétation et donc les risques de projection des spores et de réduire la durée d'humectation.

Oidium

Le stade de sensibilité de la vigne est largement atteint (7 à 8 feuilles) sur tous les cépages. Quasiment aucun symptôme n'a été visualisé sur l'ensemble des parcelles du réseau.

Les 1^{ères} taches ont été observées hors parcelles réseau depuis plus d'une semaine, notamment sur le 18 sur des parcelles reconnues comme très sensibles.

Modèle Potentiel Système et évaluation niveau de risque :

Le niveau risque reste est faible à moyen.

Quelques contaminations très faibles ont pu se produire la semaine dernière mais compte tenu des prévisions météo, aucune nouvelle contamination n'est simulée par le modèle.

☞ : Méthodes alternatives

Les mesures prophylactiques d'ébourgeonnage et d'épamprage permettent de supprimer les entassements de végétation et donc des jeunes feuilles dans cette zone fructifère pendant la période de forte sensibilité des baies de « boutons floraux à nouaison ». De plus cela permet de réduire la durée d'humectation.

Black-rot

Des taches sur feuilles sont facilement observées depuis le milieu la semaine dernière sur les parcelles du réseau d'est en ouest. L'intensité est beaucoup plus forte sur les vignobles de l'est ... Idem sur parcelles hors réseau

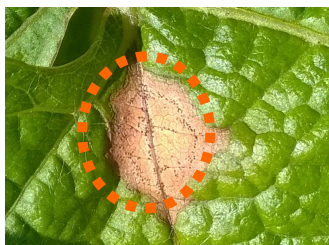
Modèle Potentiel Système et évaluation niveau de risque:

Le niveau de risque reste limité encore actuellement sauf dans les vignobles de l'est (Reuilly, Quincy, Sancerre) où le niveau de risque est moyen à fort

Quelques contaminations ont pu se produire la semaine dernière mais à des niveaux limités.

D'après le modèle, des sorties de taches se sont produites en fin de semaine dernière et ce weekend. Elles pourront se poursuivre au cours de la semaine mais à des niveaux limités.

Attention en particulier aux parcelles à historique



TC 25/05/15
Black Rots sur Bourgueil

Botrytis

Quelques taches observées dans les parcelles du réseau et hors parcelles du réseau.

Evaluation des risques

Le niveau de risque est nul actuellement

RAVAGEURS

Tordeuses

Les 1ères glomérules ont été observées dans les parcelles du réseau et hors parcelles réseau mais à des niveaux très faibles.

Rappel : Le seuil de nuisibilité est déterminé par le nombre de glomérules observés :

⇒ **30 à 50 glomérules** (boutons floraux regroupés par des soies et abritant les larves)
pour 100 grappes observées

Evaluation des risques

Aucun risque actuellement et en dessous du seuil

Acariens Rouges et Jaunes

Aucune parcelle du réseau ne présente de formes mobiles

Evaluation des risques

Aucun risque.

⌘ : Méthodes alternatives

La gestion des populations de typhlodromes doit permettre de contenir les acariens prédateurs

Cigariers

Quasi absence d'observation de cigariers sur les parcelles sur réseau

Evaluation des risques

Aucun risque.

Pyrale

Quasi absence d'observation de chenilles de pyrale sur les parcelles du réseau.

Hors parcelles réseau (Chinon, Sancerrois ...), quelques chenilles de pyrale ont été observées

Rappel du seuil : 80 % de ceps occupés par au moins une chenille

Evaluation des risques

Aucun risque.

Eutypiose

Des symptômes d'Eutypiose dans certaines parcelles notamment de Sauvignon sont bien visibles actuellement mais cela reste cependant limité à des parcelles.



MB - 25/05/15
Eutypiose sur Sauvignon

Evaluation du niveau de risque :

Aucune intervention possible

☞ : Méthodes alternatives et prophylaxie

Lors de l'ébourgeonnage et d'épamprage, conserver un brin de pied afin de pouvoir recéper à la taille l'hiver prochain

Cicadelles de la Flavescence Dorée

De 1ères larves de cicadelle *Scaphoideus titanus* ou de la Flavescence Dorée ont été décelées en Touraine 41 (Thésée, Meusnes) à partir du 11/05/14 sur des pampres (stade larvaire L 1) mais également sur Bourgueil, Chinon, Sancerre vers le 15/05/15 (stade larvaire L 1 à L 2).

Information SRAL Centre : « Il est rappelé que la lutte contre cette cicadelle est rendue obligatoire en parcelles de vigne mères de greffons et de porte-greffes, compte tenu de la présence avérée du phytoplasme de la flavescence dorée en région Centre. »

Evaluation des risques

Pour les parcelles concernées par la protection contre les cicadelles de la Flavescence Dorée : parcelles de multiplication et de pré multiplication de greffons et/ou en lutte obligatoire, vous référer à la note du SRAL*.

*<http://ddaf45.agriculture.gouv.fr/Communique-Lutte-obligatoire,3570>

Prochain BSV Viticulture Centre : mardi 02 juin 2015.

Ce qu'il faut retenir

Cette année 2015 doit permettre de consolider le fonctionnement du réseau et le contenu du BSV grâce aux retours et remarques constructives de chacun tout au long de la campagne.

La qualité du BSV et les services qu'il pourra rendre, sont de la responsabilité de tous (lecteurs comme observateurs)
