

Viticulture

Ce qu'il faut retenir pour ce début de campagne 2015 :

- **Climatologie** : Des températures élevées et des pluies quasi inexistantes
- **Stade phénologique moyen** : Stade « Fermeture » et bientôt les 1ères baies verrées
- **Mildiou** : Le niveau de risque diminue partout
- **Black rot** : Le niveau de risque diminue
- **Oïdium** : Le niveau risque baisse
- **Botrytis** : RAS
- **Cicadelles des grillures** : Des larves sont facilement observables mais à des niveaux encore globalement faibles.
- **Acariens Jaunes et Rouges** : RAS.
- **Tordeuse / G2** : Les 1ères pontes et œufs peu viables
- **Erinose** : De nouveaux symptômes
- **Esca/BDA** : Encore discret actuellement

Les structures partenaires dans la réalisation des observations nécessaires à l'élaboration du Bulletin de santé du végétal Viticulture région Centre sont les suivantes :

CDA 41, CDA 37, CRAC, SICAVAC, IFV Val de Loire Centre, FREDON 37 et Centre, VitiVini Val de Loire, PhytoService, Espace Vigne, Soufflet Vigne, Vitagri, COPAC, Renaud SA, LVVD, Syndicats AOC Coteaux du Vendômois, Cave des Coteaux du Vendômois, Cave des Vins de Bourgueil, Cave des Producteurs de Vouvray, Agri Négoce, Viti Négoce.

Semaine n°29

Nombre de parcelles suivies : 42

Climatologie

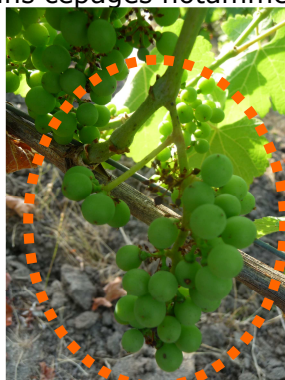
La semaine dernière aura été marquée par :

- des températures encore élevées la semaine dernière et actuellement
- des pluies quasiment inexistantes

	Chinon 37	Vouvray 37	Touraine 41	Cheverny 41	Chavignol 18	Quincy 18
Du 06 au 15/07/15	0.2 mm	0 mm	0 mm	2.2 mm	0 mm	0 mm

Accidents climatiques de la dernière décade :

- Des phénomènes de coulures sur certains cépages notamment sur des parcelles de Sauvignon



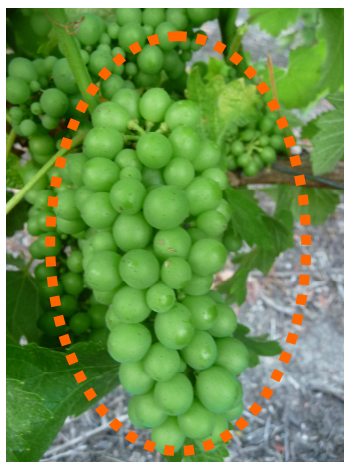
MB – coulure sur Sauvignon 13/07/15

- Certaines vignes dans des terres superficielles (sables ou terrains compactés) commencent à souffrir sérieusement de la sécheresse qui se traduit par un jaunissement des feuilles au niveau la zone de grappes

Stades phénologiques de la vigne

Les conditions climatiques actuelles sont très favorables au développement de la vigne.

	Parcelles les plus tardives	Stades moyens	Parcelles les plus précoces
Chardonnay	L 33 « Fermeture »	L 33 « Fermeture »	L 33 « Fermeture »
Chenin	L 33 « Fermeture »	L 33 « Fermeture »	L 33 « Fermeture »
Sauvignon	L 33 « Fermeture »	L 33 « Fermeture »	L 33 « Fermeture »
Cabernet	L 33 «Début fermeture »	L 33 « Fermeture »	L 33 « Fermeture »
Pinot Noir	L 33 « Fermeture »	L 33 « Fermeture »	L 33 « Fermeture »
Gamay	L 33 « Fermeture »	L 33 « Fermeture »	L 33 « Fermeture »
Cot	L 33 «Début fermeture »	L 33 « Fermeture »	L 33 « Fermeture »



MB – 13/07/2015
Sauvignon - stade L 33 «Fermeture»

Commentaires :

Nous sommes au stade L 33 « Fermeture » pour tous les cépages. Nous devrions voir les 1ères baies verrées la semaine prochaine en situation précoce sur Gamay et Pinot Noir.

Maladies cryptogamiques

Mildiou

Quasiment aucune nouvelle tache sur feuilles et sur grappes n'a été observée depuis 8 jours, et donc aucune évolution significative. Sporadiquement encore quelques taches sur feuilles et sur quelques grains ont pu être observées la semaine dernière mais sans conséquence.

Modèle Potentiel Système et évaluation du niveau de risque :

Le niveau de risque est à la baisse sur tous les vignobles suite à quasi l'absence de pluies depuis plus de 14 jours.

Actuellement le risque est :

- très faible sur les vignobles à l'est de Tours (Touraine ...).
- faible à légèrement élevé à l'ouest sur les vignobles de Chinon (Panzoult et Cravant ...) mais également sur des secteurs localisés à Sancerre.

Compte tenu des prévisions météo des prochains jours avec aucune pluie annoncée, aucune nouvelle contamination n'est simulée par le modèle.

Cependant si des pluies orageuses devaient avoir lieu en fin de semaine (hypothétique) :

- sur les vignobles de la partie ouest (Chinon, Bourgueil ...) et sur quelques stations à Sancerre : il y aurait dans ce cas de nouvelles contaminations
- sur les autres vignobles (Touraine ...) : il y n'aurait pas dans ce cas de contaminations

Rappel : les grappes ne sont plus sensibles au stade « Fermeture »

☞ : Méthodes alternatives

Il n'existe plus d'alternatives à mettre en œuvre à ce stade de la saison.

Oidium

Quasiment aucun nouveau symptôme n'a été visualisé sur l'ensemble des parcelles du réseau depuis 8 jours hormis deux parcelles en témoin non traité à Sancerre et à Montlouis.

Hors parcelles réseau des symptômes sont sporadiquement visibles sur feuilles et sur grappes en particulier sur le vignoble de l'est (Sancerre) notamment sur des parcelles à historique et ces symptômes ont tendance encore à évoluer.

Modèle Potentiel Système et évaluation niveau de risque :

Le niveau risque a tendance à diminuer sur tous les vignobles.

Aucune nouvelle contamination n'a eu lieu ces derniers jours et cela dans tous les vignobles compte tenu de quasi absence de pluies et de rosées.

Aucune nouvelle contamination s'est simulée par le modèle compte tenu de l'absence de pluies annoncées pour les prochains jours et cela sur tous les vignobles.

Le développement du champignon est bloqué par le manque de pluies ou par l'absence de fortes rosées.

Dans le cas de pluies localisées suite à des orages et seulement dans ce cas, des contaminations pourraient encore se produire.

☞ : Méthodes alternatives

Les mesures prophylactiques d'effeuillage (manuel ou mécanique) permettent de supprimer les entassements de végétation au niveau des grappes et dans cette zone fructifère pendant la période de forte sensibilité des baies. De plus cela permet de réduire la durée d'humectation tout en faisant attention pendant actuellement avec les fortes températures.

Black-rot

Quasiment aucun nouveau symptôme n'a été visualisé sur l'ensemble des parcelles du réseau depuis 8 jours hormis sporadiquement sur quelques parcelles à historique du début mai 2015 et suite aux pluies du 11 au 14 juin dernier. Ces nouveaux symptômes de la semaine dernière (sur feuilles et grains) ont depuis séché depuis.

Modèle Potentiel Système et évaluation niveau de risque:

Le niveau de risque reste limité voire devient faible actuellement compte tenu de la quasi l'absence de pluies des dernières semaines.

Il n'y a pas eu des contaminations ces derniers jours

Compte tenu des prévisions météo et de l'absence de pluies annoncées, aucune nouvelle contamination n'est simulée par le modèle.

Seulement dans le cas de pluies localisées suite à des orages, on pourrait avoir des contaminations notamment sur la zone Amboise/Limeray, sur les vignobles du 41 et Quincy ...

Rappel :

La période de haute sensibilité des grappes commence à partir de la nouaison pour se terminer à la véraison.

⌘ : Méthodes alternatives :

Il n'existe plus d'alternatives à mettre en œuvre à ce stade de la saison

Botrytis

Aucun symptôme sur feuilles et/ou sur grappes n'a été observé dans les parcelles du réseau et hors parcelles du réseau.

Evaluation des risques

Le niveau de risque est nul actuellement

⌘ : Méthodes alternatives :

Les mesures prophylactiques d'effeuillage (manuel ou mécanique) permettent de supprimer les entassements de végétation au niveau des grappes et dans cette zone fructifère pendant la période de forte sensibilité des baies. De plus cela permet de réduire la durée d'humectation tout en faisant attention cependant actuellement avec les fortes températures.

RAVAGEURS

Tordeuses

Génération 2 :

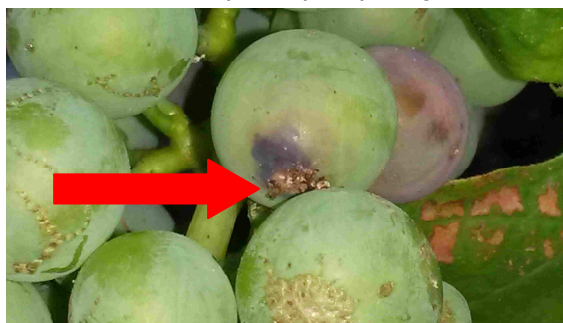
Les pontes observées restent rares actuellement et certaines des 1ères qui ont été vues la semaine dernière, sont « grillées » ou ont avorté compte tenu des fortes températures et surtout des très faibles hygrométries !



FD - 15/07/15 - ponte

Des larves d'Eudémis sont observables dans des zones à historique notamment sur Saint Nicolas de Bourgueil

Les 1ères perforations ont été détectées depuis quelques jours mais elles restent également très limitées.



JF 15/07/15 – perforation

Evaluation des risques

Le vol a été globalement peu intense sauf dans quelques situations ponctuelles (Ligré ...) mais en sachant que l'intensité d'un vol n'est qu'un indicateur et non pas de ce que pourra être l'intensité des pontes et des éclosions.

Il faut intégrer également dans le raisonnement que des œufs ont pu être «grillés» avec les fortes températures depuis le début juillet.

Acariens Rouges et Jaunes

Aucune parcelle du réseau ne présente de formes mobiles.

Evaluation des risques

Aucun risque.

☞ : Méthodes alternatives

La gestion des populations de typhlodromes doit permettre de contenir les acariens prédateurs.

Erinose

Des nouveaux symptômes d'Erinose sur feuilles sont à nouveau observables

Evaluation des risques

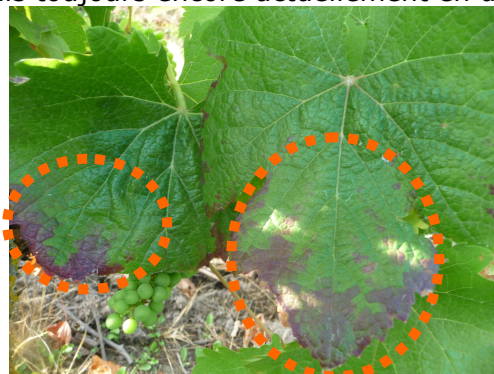
Aucun risque et il n'existe pas de seuil de nuisibilité. Cela peut paraître spectaculaire mais sans conséquence

Cicadelles vertes

Des larves et des adultes sont maintenant régulièrement observées sur des parcelles du réseau mais encore globalement à des niveaux faibles (-30 % de feuilles occupées) hormis une parcelle à Ligré (37) avec + 50 % de feuilles occupées

Même sur les bandes enherbées, les adultes restent limités.

Hors parcelles réseau, nous pouvons avoir sporadiquement des populations de larves ou d'adultes un peu plus élevées mais toujours encore actuellement en dessous du seuil de nuisibilité.



MB - décolorations sur Cot dues aux cicadelles 13/07/15

Rappel du seuil de nuisibilité : 100 larves pour 100 feuilles observées.

Evaluation des risques

Aucun risque encore actuellement

Cicadelles de la Flavescence Dorée

Des adultes de cicadelle *Scaphoideus titanus* ou de la Flavescence Dorée ont été décelés depuis la semaine dernière notamment dans le Chinonais.

Information SRAL Centre : « Il est rappelé que la lutte contre cette cicadelle est rendue obligatoire en parcelles de vigne mères de greffons et de porte-greffes, compte tenu de la présence avérée du phytoplasme de la flavescence dorée en région Centre conformément à l'article 12 de l'arrêté ministériel du 9 juillet 2003" »

Evaluation des risques

Pour les parcelles concernées par la protection contre les cicadelles de la Flavescence Dorée : parcelles de multiplication et de pré multiplication de greffons et/ou en lutte obligatoire, vous référer à la note du SRAL.

ESCA / BDA

Les 1ers symptômes sont observés depuis 10 jours cependant ils restent encore « limités » actuellement.

Evaluation des risques

Les conditions météo actuelles sont encore défavorables à l'extériorisation des symptômes

NOTE NATIONALE - « Drosophyla Suzukii au vignoble »

Voir annexe jointe

Prochain BSV Viticulture Centre : mardi 21 juillet 2015.

Ce qu'il faut retenir

Cette année 2015 doit permettre de consolider le fonctionnement du réseau et le contenu du BSV grâce aux retours et remarques constructives de chacun tout au long de la campagne.

La qualité du BSV et les services qu'il pourra rendre, sont de la responsabilité de tous (lecteurs comme observateurs)