

## Viticulture

Ce qu'il faut retenir pour ce début de campagne 2014 :

- **Climatologie** : Il faut maintenant de la chaleur pour la floraison
- **Stade phénologique moyen** : Le développement de végétation a avancé lentement ces derniers jours. Nous sommes entre le stade H17 à H18 «10 à 12 feuilles étalées » et avec les 1ères fleurs en situations précoces (Chinon ...).
- **Mildiou** : Le niveau de risque reste élevé mais il se stabilise hormis sur le vignoble du Centre Loire où une sortie de taches sur feuilles est importante
- **Black Rot** : Le niveau de risque a tendance à diminuer mais vigilance dans les parcelles à historique
- **Oidium** : Le niveau de risque augmente
- **Tordeuses / glomérules** : Les 1ères glomérules observées à l'ouest
- **Typhlodromes** : Ils sont présents....

**Les structures partenaires dans la réalisation des observations nécessaires à l'élaboration du Bulletin de santé du végétal Viticulture région Centre sont les suivantes :**

CDA 41, CDA 37, CRAC, SICAVAC, IFV Val de Loire Centre, Vitivini Val de Loire, PhytoService, Espace Vigne, Soufflet Vigne, VitAgri, COPAC, Renaud SA, LVVD, Syndicats AOC Coteaux du Vendômois, AOC Valençay, AOC Orléans, Cave des Producteurs de Montlouis, Cave des Coteaux du Vendômois, Cave des Vins de Bourgueil, Cave des Producteurs de Vouvray, Agri Négoce, Viti Négoce.

### Semaine n°23

**Nombre de parcelles suivies : 45**

### Climatologie

Le mois de mai aura été marqué par :

- Une moyenne des températures mensuelles conforme à la moyenne sur 30 ans voire légèrement en dessous -0.3 °c
- Une pluviométrie supérieure à la moyenne

	Chinon 37		Vouvray 37		Touraine 41		Cheverny 41		Chavignol 18		Quincy 18	
	Tc°M	Pluvio	Tc°M	Pluvio	Tc°M	Pluvio	Tc°M	Pluvio	Tc°M	Pluvio	Tc°M	Pluvio
Mai 2014	14.24	74.3	13.6	70.2	13.16	74.2	13.11	82.4	13.6	64.8	13.8	79

Aléas climatiques :

- Feuillage parfois jaune sur certaines parcelles
- Des impacts de grêle sur feuillage, rameaux et grappes sur les vignobles de Monthou/C et Bourré 41 liés à un orage très localisé le 27/05/14



MB 28/05/14

Impacts de grêle sur feuille et rameaux à Bourré (41)

Bulletin rédigé par Michel BADIÉ - CDA 41 en collaboration avec le comité de rédaction.

Directeur de publication : Jean-Pierre LEVEILLARD, Président de la Chambre régionale d'agriculture du Centre  
13 avenue des Droits de l'Homme - 45921 ORLEANS

Ce bulletin est produit à partir d'observations ponctuelles. Il donne une tendance de la situation sanitaire régionale, qui ne peut pas être transposée telle quelle à la parcelle. La Chambre régionale d'agriculture du Centre dégage donc toute responsabilité quant aux décisions prises par les agriculteurs pour la protection de leurs cultures.

### Stades phénologiques de la vigne

Les conditions climatiques de la semaine dernière sont assez peu favorables au développement de la vigne avec des températures peu élevées.

	Parcelles les plus tardives	Stades moyens	Parcelles les plus précoces
<b>Chardonnay</b>	H 18 «11 à 12 feuilles»	H 18 «11 à 12 feuilles»	I 19 «13 à 14 feuilles»
<b>Chenin</b>	H 18 «11 à 12 feuilles»	H 18 «11 à 12 feuilles»	I 19 «13 à 14 feuilles»
<b>Sauvignon</b>	H 17 « Boutons floraux séparés »	H 18 «11 à 12 feuilles»	H 18 «11 à 12 feuilles»
<b>Cabernet</b>	H 18 «11 à 12 feuilles»	H 18 «11 à 12 feuilles»	I 19 «13 à 14 feuilles»
<b>Pinot Noir</b>	H 18 «11 à 12 feuilles»	H 18 «11 à 12 feuilles»	H 18 «11 à 12 feuilles»
<b>Gamay</b>	H 18 «11 à 12 feuilles»	H 18 «11 à 12 feuilles»	H 18 «11 à 12 feuilles»
<b>Cot</b>	H 17 « Boutons floraux séparés »	H 17 « Boutons floraux séparés »	H 18 «11 à 12 feuilles»



TC 31/05/14  
**Cabernet Chinon :**  
Stade I 19 «1ères fleurs»



MB 02/06/14  
**Sauvignon 41 :**  
Stade H 18 «Boutons floraux séparés»

#### Commentaires :

Globalement, l'ensemble des cépages se trouve entre le stade H 17 «Boutons floraux séparés» pour les Sauvignon, Cot à H 18 « Boutons floraux séparés» pour les Cabernet, Chenin et Chardonnay voire I 19 pour des parcelles très précoces.

## Maladies cryptogamiques

### Mildiou

De nouveaux symptômes de Mildiou sur feuilles ont été visualisés sur l'ensemble du vignoble mais tout particulièrement sur le vignoble du Centre Loire (18) où on observe une nouvelle sortie de taches sur feuilles parfois importante. Sur les autres parties du vignoble, cela reste très localisé et sporadique.

#### **Modèle Potentiel Système et niveau de risque :**

Depuis 7 jours, le niveau de risque reste élevé mais il se stabilise sur l'ensemble du vignoble.

Les pluies de la semaine dernière (> à 2 mm), ont entraîné quelques nouvelles contaminations.

Les prochaines pluies supérieures à 2 mm pourront entraîner de nouvelles contaminations sur l'ensemble de la zone viticole.

Nous pourrions voir apparaître de nouvelles sorties de taches en cours de semaine liées aux contaminations qui font suite à l'épisode pluvieux du 20 et 25 mai dernier.

### Oïdium

Aucun symptôme n'a été visualisé sur l'ensemble des parcelles du réseau. Cependant des symptômes ont été observés hors parcelles réseau sur des Chardonnay à Sancerre et à Amboise.

#### **Modèle Potentiel Système et niveau de risque :**

Les cléistothèces sont maintenant mûrs partout (forme de conservation hivernal de l'Oïdium).

Des contaminations épidémiques peuvent se produire maintenant sur tous les secteurs et parfois à des niveaux élevés.

L'oïdium est lié notamment à la sensibilité parcellaire donc il faudra être très vigilant sur des parcelles à historique.

### Black-rot

Aucun symptôme n'a été visualisé sur les parcelles du réseau cette semaine hormis une parcelle à St Martin le Beau (37). Cependant sporadiquement, quelques taches ont été observées la semaine dernière et en ce début de semaine sur des parcelles à historique notamment sur Limeray (37) et dans les vignobles du Centre Loire (18) ...

#### **Modèle Potentiel Système et niveau de risque :**

Le niveau de risque se stabilise voire diminue.

Les prochaines pluies pourront entraîner de nouvelles contaminations mais cependant elles seront limitées.

La vigilance est nécessaire en particulier sur les parcelles à historique.

### Botrytis

Quelques nouvelles taches observées dans les parcelles du réseau et hors parcelles du réseau.

#### **Modèle Potentiel Système et niveau de risque :**

Aucun risque

## RAVAGEURS

### Tordeuses

Les premiers glomérules commencent à être observés dans les parcelles du réseau en particulier sur la partie ouest du vignoble (37 + 41) en situation précoce.

- 23 % des parcelles ont des grappes colonisées par des glomérules
- Seules 2 de ces parcelles (6%) ont atteint voire dépassé le seuil de nuisibilité à Limeray et Ligré (37).

Hors parcelles réseau et toujours sur la partie ouest du vignoble, des glomérules ont été également observées mais avec des valeurs qui restent inférieures au seuil d'intervention.

Rappel : Le seuil de nuisibilité est déterminé par le nombre de glomérules observés et le potentiel de charges en grappes :

⇒ **30 à 50 glomérules** (boutons floraux regroupés par des soies et abritant les larves)  
**pour 100 grappes observées**

### Evaluation des risques

Globalement aucun risque actuellement hormis quelques situations précoces, ponctuelles et localisées à la parcelle

## Acariens Rouges et Jaunes

Aucune parcelle du réseau ne présente de formes mobiles

Rappel : la présence régulière de Typhlodromes suffit généralement à assurer la maîtrise des populations d'acariens phytophages.

### Evaluation des risques

Aucun risque actuellement

## Cigariers

Quasi absence d'observation de cigariers sur les parcelles sur réseau

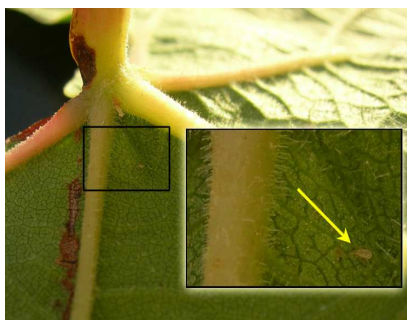
### Evaluation des risques

Aucun risque.

## AUXILIAIRES

### Typhlodromes

**Les typhlodromes**, sont des auxiliaires qui sont observables sous la face inférieure des feuilles et au niveau du point pétiolaire principalement. Ce sont des acariens prédateurs des acariens rouges et jaunes. Les adultes sont visibles à l'œil nu mais l'usage de la loupe est recommandé. Leur rôle est essentiel dans la biodiversité viticole tout au long de la période végétative ; le choix des matières actives insecticides et fongicides et leur période d'application (surtout en phase printanière) peuvent avoir des effets néfastes non négligeables sur les populations en place.



**Typhlodrome adulte (Typhlodromus pyri) – source mbpassot - 2010**

Sur 40 parcelles du réseau observées :

- 37 % d'entre-elles ont de feuilles occupées par au moins un typhlodrome et 38 % de ces parcelles ont des populations avec plus de 20 % de feuilles occupées.

### **Nouveauté BSV Centre 2014: Un service gratuit d'abonnement et de diffusion par mailing**

**liste :** Afin que chacun puisse bénéficier de l'information gratuite, réactualisée sur l'état sanitaire des cultures, les Chambres d'Agriculture de la région Centre ont mis en place un nouveau service gratuit de diffusion en masse du BSV.

Ce système permet aux abonnés de recevoir directement dans leurs boîtes mail, un lien vers les BSV désirés venant d'être réactualisés.

Le formulaire d'inscription web à ce service est disponible sur le site de la chambre régionale d'agriculture du Centre: <http://www.centre.chambagri.fr/> ou directement sur:



Abonnez-vous **gratuitement**  
aux BSV de la région Centre  
<http://bsv.centre.chambagri.fr>



**Prochain BSV Viticulture Centre: mardi 10 juin 2014.**

Ce qu'il faut retenir ....

Cette année 2014 doit permettre de consolider le fonctionnement du réseau et le contenu du BSV grâce aux retours et remarques constructives de chacun tout au long de la campagne.

La qualité du BSV et les services qu'il pourra rendre, sont de la responsabilité de tous (lecteurs comme observateurs)