

Viticulture

Ce qu'il faut retenir pour ce début de campagne 2014 :

- **Climatologie** : Enfin la remontée des températures
- **Stade phénologique moyen** : Le développement de végétation a bien avancé ces derniers jours. Nous sommes entre le stade G16 à H18 «8 à 11 feuilles étalées ».
- **Mildiou** : Le risque augmente sensiblement sur tous les vignobles d'Est en Ouest et apparition des 1ères taches sur feuilles
- **Black Rot** : Les contaminations ont pu se produire
- **Oidium** : Le stade de sensibilité est atteint pour tous les cépages mais avec un risque faible encore actuellement
- **Pyrale** : quasi absence actuellement
- **Eutypiose** : 1ers symptômes visibles mais limités

Les structures partenaires dans la réalisation des observations nécessaires à l'élaboration du Bulletin de santé du végétal Viticulture région Centre sont les suivantes :
CDA 41, CDA 37, CRAC, SICAVAC, IFV Val de Loire Centre, Vitivini Val de Loire, PhytoService, Espace Vigne, Soufflet Vigne, VitAgri, COPAC, Renaud SA, LVVD, Syndicats AOC Coteaux du Vendômois, AOC Valençay, AOC Orléans, Cave des Producteurs de Montlouis, Cave des Coteaux du Vendômois, Cave des Vins de Bourgueil, Cave des Producteurs de Vouvray, Agri Négoce, Viti Négoce.

Semaine n°21

Nombre de parcelles suivies : 52

Climatologie

Les 2^{èmes} décades de mai ont été marquées par :

- des températures globalement fraîches : - 1°C par rapport à la moyenne sur 30 ans, mais avec « rattrapage » depuis 5 jours
- Une pluviométrie dans la « normale basse »

	Chinon 37	Vouvray 37	Touraine 41	Cheverny 41	Chavignol 18	Quincy 18
Du 01 au 19/05/14	9.8 mm	17.7 mm	27.6 mm	26.6 mm	25.2 mm	22.5 mm

Règles à respecter lors de l'application

L'arrêté du 12/09/2006 définit les règles à respecter lors de l'application en particulier sur les conditions météorologiques (vent).

Stades phénologiques de la vigne

Les conditions climatiques de la semaine dernière notamment ce weekend ont été favorables au développement de la vigne avec des températures élevés.

	Parcelles les plus tardives	Stades moyens	Parcelles les plus précoces
Chardonnay	G 16 «Grappes séparées»	H 17 «Boutons floraux séparés»	H 18 «11 à 12 feuilles»
Chenin	G 16 «Grappes séparées»	H 17 «Boutons floraux séparés»	H 18 «11 à 12 feuilles»
Sauvignon	G 15 « Grappes séparées »	G 15 « Grappes séparées »	G 16 « Grappes séparées»
Cabernet	G 16 « Grappes séparées»	H 17 «Boutons floraux séparés»	H 18 «11 à 12 feuilles»
Pinot Noir	G 15 « Grappes séparées »	G 16 « Grappes séparées »	H 17 « Boutons floraux séparés »
Gamay	G 15 « Grappes séparées »	G 16 « Grappes séparées »	H 17 « Boutons floraux séparés »
Cot	G 15 « Grappes séparées »	G 15 « Grappes séparées »	G 16 « Grappes séparées»



MB 19/05/14

Chardonnay :

Stade H 17 «Boutons floraux séparés»



Sauvignon :

stade G 15 «Grappes séparées »

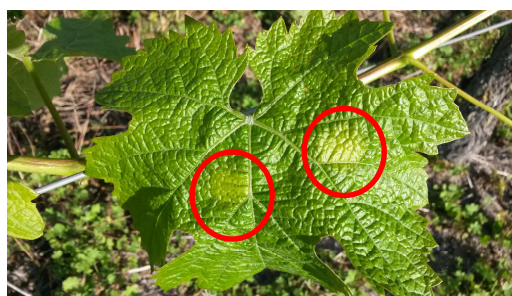
Commentaires :

Globalement, l'ensemble des cépages se trouve entre le stade G 15 «grappes visibles» pour les Sauvignon, Cot à H 18 « Boutons floraux séparés» pour les Cabernet, Chenin et Chardonnay.

Maladies cryptogamiques

Mildiou

Les 1ers symptômes de Mildiou sur feuilles ont été visualisés sur l'ensemble du vignoble, du Centre Loire (18), à Oisly (41) et à St Nicolas de Bourgueil (37) depuis dimanche dernier correspondant certainement aux contaminations liées aux pluies du 01/05/14.



JF - 19/05/14

Mildiou sur feuille à St Nicolas de Bourgueil

Modèle Potentiel Système et niveau de risque :

Suite aux précipitations du 10 et 11 mai dernier, le risque remonte sensiblement sur l'ensemble des stations mais avec des incidences variables selon la quantité de pluies cumulées.

Des contaminations ont eu lieu mais à des niveaux globalement faibles.

Pour les vignobles du Cher (18), le niveau de risque augmente maintenant.

Les prochaines pluies supérieures à 2 mm pourront entraîner de contaminations généralisées sur tous les vignobles et en particulier à l'ouest (Chinon, Bourgueil, Vouvray ...)
Pour les vignobles du Cher (18), des contaminations sont maintenant simulées avec des prochaines pluies

Oidium

Le stade de sensibilité de la vigne est maintenant atteint sur tous les cépages.
Aucun symptôme n'a été visualisé sur l'ensemble des parcelles du réseau.

Modèle Potentiel Système et niveau de risque :

les cléistothèces ne sont toujours pas mûrs (forme de conservation hivernal de l'Oïdium) et ils ne le seront pas avant la fin mai compte tenu du fait des températures basses du 01 au 15 mai dernier.

- Sur les parcelles à historique : des contaminations épidémiques peuvent se produire mais à des niveaux limités. Cela pourrait se traduire sporadiquement par l'apparition de quelques taches très isolées mais sans conséquences !

- Sur les autres situations : aucune contamination n'est prévue.

Black-rot

Aucun symptôme n'a encore été visualisé sur les parcelles du réseau cette semaine. Cependant des 1ères taches ont été observées la semaine dernière sur Savigny en Veron (37).

Modèle Potentiel Système et niveau de risque :

Des contaminations ont pu avoir lieu ces derniers jours sur l'ensemble du vignoble d'Est en Ouest.

Le risque sur le vignoble du 41 est dans une tendance à la baisse.

L'apparition des 1ères taches sur les parcelles à historique (Limeray (37), Monthou/C (41) ...) pourrait avoir lieu d'ici la fin de la semaine suite aux contaminations de la période du 27 au 30 avril dernier. La vigilance est nécessaire en particulier sur ces parcelles.

Botrytis

Peu ou pas de nouvelles taches observées dans les parcelles du réseau et hors parcelles du réseau.

Modèle Potentiel Système et niveau de risque:

Aucun risque

RAVAGEURS

Tordeuses

Aucune glomérule n'a encore été observée dans les parcelles du réseau et hors parcelles réseau.

Rappel : Le seuil de nuisibilité est déterminé par le nombre de glomérules observés :

⇒ **30 à 50 glomérules** (boutons floraux regroupés par des soies et abritant les larves)
pour 100 grappes observées

Evaluation des risques

Aucun risque actuellement

Acariens Rouges et Jaunes

Aucune parcelle du réseau ne présente de formes mobiles

Evaluation des risques

Aucun risque.

Erinose

Les symptômes typiques (boursouflures colorées sur la face supérieure des feuilles) sont toujours bien visibles actuellement.

Evaluation des risques

Aucun risque et il n'existe pas de seuil de nuisibilité. Cela peut paraître spectaculaire mais sans conséquence

Cigarier

Quasi absence d'observation de cigariers sur les parcelles sur réseau



MB – 19/05/14
Cigarier : «Cigare»

Evaluation des risques

Aucun risque.

Pyrale

Quasi absence d'observation de chenilles de pyrale sur les parcelles du réseau hormis sur une parcelle à Limeray (37)

Evaluation des risques

Aucun risque.

Rappel du seuil : 80 % de ceps occupés par au moins une chenille

Eutypiose

Les 1ers symptômes d'Eutypiose sont bien visibles maintenant.

Sur les 50 parcelles observées le 19/05/14

- 40 % de ces parcelles présentent des symptômes
- Le maximum de symptômes observé sur une parcelle est de 15 % de ceps atteints
- 30 % des parcelles avec symptômes ont de 1 à 2 % de ceps atteints

Vu au vignoble

Hanneton Horticole « *Phyllopertha horticola* » : observée par **T Couton** sur Chinon.

Les adultes sont sans danger pour la vigne mais les larves (vers blancs) pourraient l'être si leurs nombres en terre étaient importants (plusieurs/m²)



TC – 19/05/14

Nouveauté BSV Centre 2014: Un service gratuit d'abonnement et de diffusion par mailing liste : Afin que chacun puisse bénéficier de l'information gratuite, réactualisée sur l'état sanitaire des cultures, les Chambres d'Agriculture de la région Centre ont mis en place un nouveau service gratuit de diffusion en masse du BSV.

Ce système permet aux abonnés de recevoir directement dans leurs boîtes mail, un lien vers les BSV désirés venant d'être réactualisés.

Le formulaire d'inscription web à ce service est disponible sur le site de la chambre régionale d'agriculture du Centre: <http://www.centre.chambagri.fr/> ou directement sur:



Abonnez-vous **gratuitement**
aux BSV de la région Centre
<http://bsv.centre.chambagri.fr>



Prochain BSV Viticulture Centre: mardi 27 mai 2014.

Ce qu'il faut retenir

Cette année 2014 doit permettre de consolider le fonctionnement du réseau et le contenu du BSV grâce aux retours et remarques constructives de chacun tout au long de la campagne.

La qualité du BSV et les services qu'il pourra rendre, sont de la responsabilité de tous (lecteurs comme observateurs)