

Viticulture

Les structures partenaires dans la réalisation des observations nécessaires à l'élaboration du Bulletin de santé du végétal Viticulture région Centre sont les suivantes :

CDA 41, CDA 37, CRAC, SICAVAC, IFV Val de Loire Centre, Viti Vini, PhytoService, Espace Vigne, Soufflet Vigne, VitAgri, COPAC, Renaud SA, LVVD, Syndicats AOC Coteaux du Vendômois, AOC Valençay, AOC Orléans, Cave des Producteurs de Montlouis, Cave des Coteaux du Vendômois, Cave des Vins de Bourgueil, Cave des Producteurs de Vouvray, Agri Négoce, Viti Négoce.

Ce qu'il faut retenir pour ce début de campagne 2012:

- **Stade phénologique : grossissement des baies en cours pour l'ensemble des cépages**
- **Mildiou : de nouveaux symptômes sur feuilles sur tout le vignoble et parfois sur grappes ...**
- **Black rot : pas d'évolution**
- **Oidium : peu ou pas de symptômes**
- **tordeuses G1 : début du vol de Cochylis vers le 25/06/12**
- **Esca : de nouveaux symptômes bien visibles**

Semaine n° 27

Nombre de parcelles observées : 42

Climatologie

Bilan climatique de juin 2012

Chinon 37		Vouvray 37		Touraine 41		Cheverny 41		Chavignol 18		Quincy 18	
Tc°M	Pluvio	Tc°M	Pluvio	Tc°M	Pluvio	Tc°M	Pluvio	Tc°M	Pluvio	Tc°M	Pluvio
71.8	17.9	106.7	15.5	16.91	96	16.81	90.8	17.3	90.4	17.9	74.5

*Tc°M : température moyenne

**Pluvio : Pluviométrie en mm

Le mois de juin aura été :

- Humide sur l'ensemble du vignoble avec plus de 80 mm cumulés voire plus de 100 mm sur certaines stations.
- avec une moyenne de la température mensuelle conforme à la moyenne sur 30 ans

Coulure et millerandage :

- les mauvaises conditions climatiques des dernières semaines ont été très défavorables à la floraison ce qui engendrera les phénomènes de coulure et de millerandage notamment sur des cépages très sensibles type Cot, Sauvignon et Chenin.



MB - coulure sur cépage Cot - 02/07/12

Stades phénologiques de la vigne

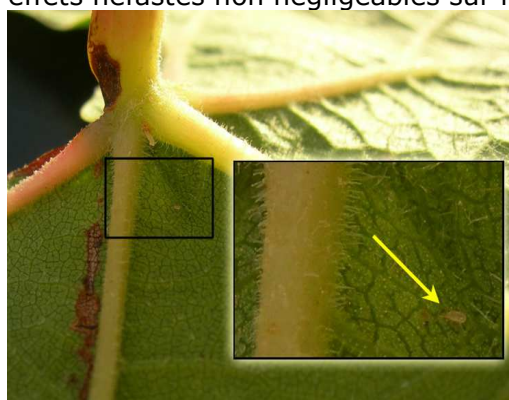
Les conditions climatiques des 8 derniers jours sont toujours peu favorables au développement de la vigne. Les Cabernet et Chardonnay sont « Grain de plomb ».

	Parcelles les plus tardives	Stades moyens	Parcelles les plus précoces
Chardonnay	J 28 « Grain 1 à 2 mm »	J 29 « Grain de plomb »	J 30 « Grain 2 à 4 mm »
Chenin	J 28 « Grain 1 à 2 mm »	J 29 « Grain de plomb »	J 30 « Grain 2 à 4 mm »
Sauvignon	J 27 « Nouaison »	J 28 « Grain 1 à 2 mm »	J 29 « Grain de plomb »
Cabernet	J 28 « Grain 1 à 2 mm »	J 29 « Grain de plomb »	J 30 « Grain 2 à 4 mm »
Pinot Noir	J 28 « Grain 1 à 2 mm »	J 29 « Grain de plomb »	J 30 « Grain 2 à 4 mm »
Gamay	J 28 « Grain 1 à 2 mm »	J 29 « Grain de plomb »	J 30 « Grain 2 à 4 mm »
Cot	J 27 « Nouaison »	J 28 « Grain 1 à 2 mm »	J 29 « Grain de plomb »

AUXILLAIRES

Typhlodromes

Les typhlodromes, sont des auxiliaires qui sont observables sous la face inférieure des feuilles et au niveau du point pétiolaire principalement. Ce sont des acariens prédateurs des acariens rouges et jaunes. Les adultes sont visibles à l'œil nu mais l'usage de la loupe est recommandé. Leur rôle est essentiel dans la biodiversité viticole tout au long de la période végétative ; le choix des matières actives insecticides et fongicides et leur période d'application (surtout en phase printanière) peuvent avoir des effets néfastes non négligeables sur les populations en place.



Typhlodrome adulte (Typhlodromus pyri) – source mbpassot - 2010

Sur 40 parcelles du réseau observées les semaines 26 et 27 :

- 68 % d'entre-elles ont de feuilles occupées par au moins 1 typhlodrome et 45 % de ces parcelles ont des populations avec plus de 20 % de feuilles occupées.

RAVAGEURS

Tordeuses G2

1 - Eudémis :

- Quasiment aucune prise de papillons n'a été faite sur les 30 pièges suivis.
- le vol en G2 a du débuté vers le 26 juin.

Evaluation des risques

Aucun risque actuellement.

2 - Cochylys :

- Le vol en G2 :
 - a débuté depuis le 25 juin
- L'intensité des prises est très disparate selon le positionnement des pièges
- 7 sur 30 pièges, où il a été dénombré plus de 100 papillons cumulés depuis le début du vol notamment sur les pièges de Meusnes (41), Oisly (41) et Limeray (37)
- 20 sur 30 pièges, où il a été dénombré moins de 50 papillons cumulés depuis le début du vol

Evaluation des risques

Le vol est encore globalement faible sauf dans quelques situations ponctuelles.

Acarie Jaunes et Rouges

Aucun foyer d'acarie Jaunes et / ou Rouges n'a été signalé.

Evaluation des risques

Aucun risque actuellement

Cicadelles vertes

Quelques larves de la 1ère génération sont encore observées.

Evaluation des risques

Aucun risque actuellement

Maladies cryptogamiques

Mildiou

De nouvelles sorties de taches sur feuilles parfois importante sont observables sur l'ensemble des parcelles du réseau d'Est en Ouest (+ 50 % des parcelles avec présence de taches sur feuilles et 37 % des parcelles présentent des symptômes sur grappes) ce qui correspond à des contaminations liées aux pluies du 25 juin dernier. Cette recrudescence est visible actuellement sur les tous les vignobles. Les nouveaux symptômes sont surtout visibles sur les jeunes feuilles du haut du feuillage et sur les entre cœurs.

Une majorité des témoins non traité sont et seront arrêtés cette semaine car l'évolution des symptômes sur feuilles et sur grappes devient forte.

Hors réseau, de nombreuses parcelles présentent également une nouvelle sortie des taches sur feuilles sur l'ensemble du vignoble notamment sur Cravant/Bourgueil (37) voire sur grappes sur certaines parcelles. Peu de zones actuellement sont épargnées.



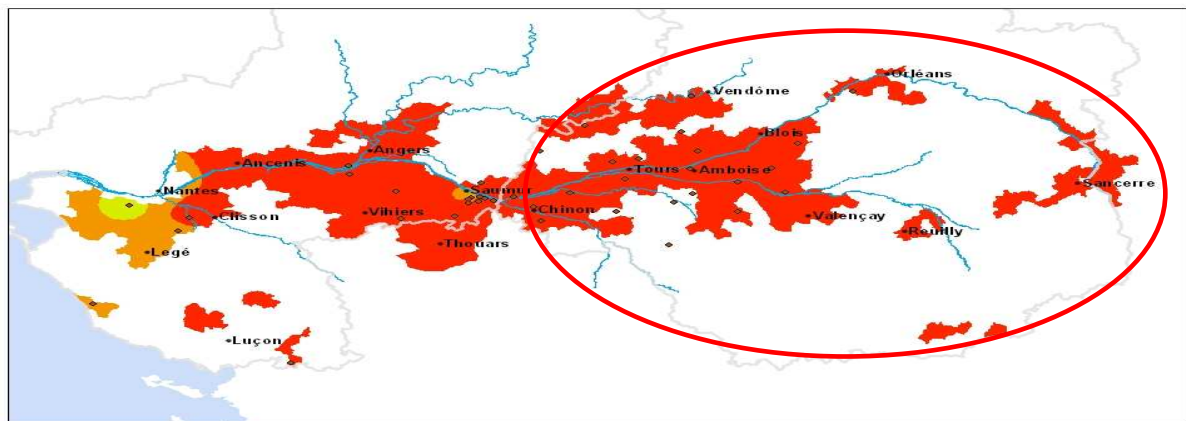
MB - Mildiou sur grappe de Gamay sur Témoin Non Traité - 02/07/12

Evaluation des risques :

(Modèle Potentiel Système) : Le niveau de risque reste à un niveau très élevé pour tout le vignoble du réseau.

Les pluies de la semaine dernière notamment de plus de 2 mm ont entraîné de nouvelles contaminations généralisées sur le vignoble.

Mildiou : Risque potentiel pour le 03/07/12
Calculé avec les modèles Potentiels Systèmes 2012 (calcul réalisé le 02/07/2012)



03/07/12 (avec 42 points)

Risque

- Risque très faible
- Risque faible
- Risque fort
- Risque très fort

Oidium

Seule une parcelle à la Chapelle sur Loire (37), où des symptômes d'Oïdium sur feuilles et sur grappes ont été observées cependant avec une intensité faible. Dans les autres parcelles du réseau aucune tache sur feuille n'a été signalée.

Hors parcelles du réseau : Quelques taches sur feuilles sont toujours signalées sporadiquement notamment sur le vignoble de Chinon (37), Restigné (37) et dans le Sancerrois notamment sur des parcelles à historique de 2011.

Les grappes se situent actuellement toujours à un stade de grande sensibilité à ce champignon.

Evaluation des risques :

(Modèle Potentiel Système) :

Le niveau de risque reste encore limité actuellement. Aucune contamination n'a été calculée la semaine dernière et aucune n'est encore prévue cette semaine.

Black-rot

Nous n'avons pas observé d'évolution marquée de symptômes de Black rot sur les parcelles du réseau même sur les témoins non traité.

Hors parcelles du réseau, cette maladie semble peu évoluer depuis 10 jours.

Evaluation des risques :

(Modèle Potentiel Système) : le niveau risque reste cependant sensiblement élevé en particulier sur les zones à historique Black rot. De « petites » contaminations ont pu se produire dernièrement sur tout le vignoble sans conséquences.

Les faibles pluies simulées pour les prochains jours ne devraient entraîner que de faibles contaminations.

Rappel : les grappes restent très sensibles du stade nouaison au stade début véraison

Botrytis

Aucun nouveau symptôme sur feuille et sur grappe n'a été observé cette semaine.

Idem hors parcelle du réseau.

Evaluation des risques

Le stade A (chute des capuchons floraux à baies de 2-3 mm) est maintenant largement dépassé en ce début de semaine pour les cépages type : Cabernet, Pinot Noir, Chenin ... et il est maintenant atteint pour les autres cépages type Sauvignon, Cot ...

Esca / BDA

De nouveaux symptômes d'Esca/BDA sont observables dans le vignoble depuis 10 jours.

Prochain BSV Viticulture : mardi 10 juillet 2012

Ce qu'il faut retenir

Cette année 2012 doit permettre de consolider le fonctionnement du réseau et le contenu du BSV grâce aux retours et remarques constructives de chacun tout au long de la campagne.

La qualité du BSV et les services qu'il pourra rendre, sont de la responsabilité de tous (lecteurs comme observateurs) !