

## Viticulture

**Les structures partenaires dans la réalisation des observations nécessaires à l'élaboration du Bulletin de santé du végétal Viticulture région Centre sont les suivantes :**

CDA 41, CDA 37, CRAC, SICAVAC, IFV Val de Loire Centre, Viti Vini, PhytoService, Espace Vigne, Soufflet Vigne, VitAgri, COPAC, Renaud SA, LVVD, Syndicats AOC Coteaux du Vendômois, AOC Valençay, AOC Orléans, Cave des Producteurs de Montlouis, Cave des Coteaux du Vendômois, Cave des Vins de Bourgueil, Cave des Producteurs de Vouvray.

**Ce qu'il faut retenir pour ce début de campagne 2011:**

- **Stade phénologique moyen : Stade « Fermeture » pour tous les cépages et bientôt la « Véraison »**
- **Oïdium : La sensibilité des grappes diminue ...**
- **Black Rot : Pas d'évolution des symptômes sur grappes mais vigilance dans les parcelles à historique**
- **Mildiou : Le risque reste élevé dans certaines situations**
- **Tordeuses G2 : Le vol est terminé ... peu ou pas de perforations encore actuellement**
- **Esca/ BDA : Des symptômes maintenant bien présents sur Sauvignon, Cabernet, Chenin ....**

**Semaine n° 28**

**Nombre de parcelles observées : 32**

## Climatologie

Les sommes de températures « base 10 » acquises au 11.07.11 sur Noyers/Cher (41), sont de :

	2011	2010	2007	2003
Cumul du 01/01/11 au 12/07/11	670 °c	573° c	620°c	732 c°

Nous avons environ :

- 6 jours d'avance sur 2007
- 6 à 7 jours de retard sur 2003

Des vignes commencent à subir des stress hydriques notamment sur cabernet dans la zone ouest du vignoble - Bourgueil (37) ....

## Stades phénologiques de la vigne

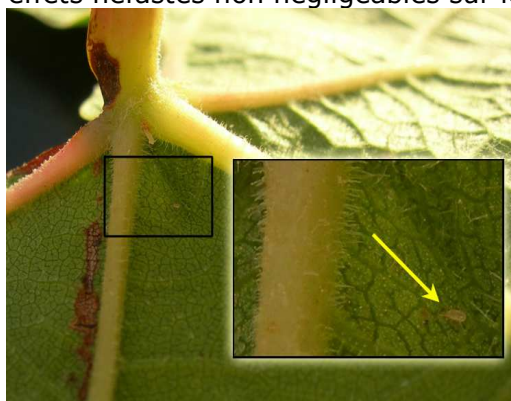
Les conditions climatiques des dernières semaines peuvent commencer à être défavorables au grossissement des baies et certainement à l'évolution de la maturité. Tous les cépages sont au stade 34 « Fermeture » et nous devrions voir les 1ères baies verrées en fin de semaine pour les cépages et les situations précoces.

	Stades moyens	Parcelles les plus tardives	Parcelles les plus précoces
<b>Chardonnay</b>	<b>34</b> «Fermeture»	<b>34</b> «Fermeture»	<b>34</b> « Fermeture»
<b>Chenin</b>	<b>34</b> «Fermeture»	<b>34</b> «Fermeture»	<b>34</b> « Fermeture»
<b>Sauvignon</b>	<b>34</b> «Fermeture»	<b>34</b> «Fermeture»	<b>34</b> « Fermeture»
<b>Cabernet</b>	<b>34</b> «Fermeture»	<b>34</b> «Fermeture»	<b>34</b> « Fermeture»
<b>Pinot Noir</b>	<b>34</b> «Fermeture»	<b>34</b> «Fermeture»	<b>34</b> « Fermeture»
<b>Gamay</b>	<b>34</b> «Fermeture»	<b>34</b> «Fermeture»	<b>34</b> « Fermeture»
<b>Cot</b>	<b>34</b> «Fermeture»	<b>34</b> «Fermeture»	<b>34</b> « Fermeture»

## AUXILIAIRES

### Typhlodromes

**Les typhlodromes**, sont des auxiliaires qui sont observables sous la face inférieure des feuilles et au niveau du point pétiolaire principalement. Ce sont des acariens prédateurs des acariens rouges et jaunes. Les adultes sont visibles à l'œil nu mais l'usage de la loupe est recommandé. Leur rôle est essentiel dans la biodiversité viticole tout au long de la période végétative ; le choix des matières actives insecticides et fongicides et leur période d'application (surtout en phase printanière) peuvent avoir des effets néfastes non négligeables sur les populations en place.



**Typhlodrome adulte (*Typhlodromus pyri*) – source mbpassot - 2010**

Sur 25 parcelles du réseau observées depuis 2 semaines:

- 32 % d'entre-elles ont des populations avec plus de 15 % de feuilles occupées par au moins 1 typhlodrome.

## RAVAGEURS

### Tordeuses G2

#### 1 - Eudémis :

- le vol en G2 est maintenant terminé.

#### Evaluation des risques

Aucun risque sauf situations très particulières dans l'ouest du vignoble.

#### 2 - Cochylis :

- Le vol en G2 est terminé.

- Très peu de perforations observées.

#### Evaluation des risques

Le vol a été globalement pour la majorité des pièges de faible intensité. Aucun risque sauf situations ponctuelles de piégeages importants plus liés à un environnement qu'à une situation géographique déterminée.

### Cicadelles vertes

Une très faible présence de larves de ce ravageur actuellement sur l'ensemble du vignoble.

Seules 4 parcelles sur 32 observées où il a été dénombrés de 10 à 15 larves pour 100 feuilles observées.

Aucune parcelle n'a atteint le seuil de nuisibilité qui est de : **100 larves pour 100 feuilles observées.**

#### Evaluation des risques

Aucun risque actuellement.

### Acariens Jaunes et Rouges

Aucun foyer d'acariens Jaunes et / ou Rouges n'a été signalé.

#### Evaluation des risques

Aucun risque actuellement

### Erinose

Quelques nouveaux symptômes d'Erinose sur feuilles sont observables actuellement mais sans conséquence.

#### Evaluation des risques

Aucun risque actuellement.

### Maladies cryptogamiques

#### Mildiou

Dans les parcelles du réseau, aucun symptôme n'a été visualisé, même sur les « témoins non traités ».

Aucun nouveau symptôme n'a été observé hors parcelle réseau depuis 8 jours.

#### Evaluation des risques : (Modèle Potentiel Système) :

D'après le modèle, nous avons 2 situations distinctes :

##### 1 – Le risque est élevé :

- Vignobles du 37 : de Langeais à Vouvray (Fondettes, Vouvray, Montlouis, Esvres, Azay le Rideau ...) et Chinon est.
- Vignoble du 41 : Oisly à Cheverny Est, Vendomois.
- Vignoble du 18 : Quincy, Sancerre.

Les contaminations se sont produites courant de la semaine dernière et elles sont encore probables en cas de nouvelles pluies dans ces zones.

##### 2 – Le risque reste faible :

- Vignoble du 37 : Chinon ouest, Bourgueil, Saint Nicolas, Amboise, Coteaux du Cher (Bléré ...).
- Vignoble du 41 : Coteaux du Cher, Mesland et Cheverny ouest.
- vignoble du 45 : Orléanais.
- vignoble du 36 : Valençay.

Pas de contamination possible sur ces zones même en cas de pluies.

#### Oïdium

Globalement peu de symptômes sur feuilles et sur grappes ont été observés sur l'ensemble des parcelles du réseau sauf 1 parcelle à Verdigny (18).

Cependant de nouveaux symptômes ont été observés hors parcelle réseau de façon très sporadique sur des parcelles à historique 2010 notamment sur grappes dans le Sancerrois, Amboise (37) ...

#### Evaluation des risques : (Modèle Potentiel Système) :

Les contaminations Oïdium s'interrompent sur la plupart des stations.

Rappel : Compte tenu du stade « Fermeture » déjà atteint, la sensibilité des baies et des grappes diminue voire disparaît.

### Black-Rot

Nous n'avons pas observé d'évolution des symptômes sur feuilles et sur grappes sur les parcelles du réseau où nous en avons observé fin juin.

Cependant, hors parcelles du réseau, quelques nouveaux symptômes ont été observés entre le 09 et 11 juillet notamment sur des parcelles à historique de 2011 et correspondant à des contaminations liées aux pluies du 22 juin dernier notamment sur les Coteaux du Cher (41) et dans les Sancerrois.

#### Evaluation des risques : (Modèle Potentiel Système) :

Le risque reste toujours élevé depuis la fin mai. Un inoculum important s'est accumulé et donc des contaminations peuvent se produire encore actuellement en particulier sur des parcelles à historique.

Rappel : Du stade « nouaison à début véraison », les baies et les grappes sont au maximum de leur réceptivité aux contaminations de Black Rot.

### Botrytis Cinerea

Aucun symptôme n'a été visualisé.

#### Evaluation des risques :

Les conditions climatiques sont peu favorables au développement du Botrytis.

### ESCA / BDA

Les symptômes sont maintenant bien visibles actuellement notamment sur cépage Sauvignon (18 et 41) mais également sur Cabernet, Chenin (37) ....

**Prochain BSV Viticulture : mardi 19 juillet 2011**

Ce qu'il faut retenir ....

Cette année 2011 doit permettre de consolider le fonctionnement du réseau et le contenu du BSV grâce aux retours et remarques constructives de chacun tout au long de la campagne.

La qualité du BSV et les services qu'il pourra rendre, sont de la responsabilité de tous (lecteurs comme observateurs) !