

Viticulture

Les structures partenaires dans la réalisation des observations nécessaires à l'élaboration du Bulletin de santé du végétal Viticulture région Centre sont les suivantes :

CDA 41, CDA 37, CRAC, SICAVAC, IFV Val de Loire Centre, Viti Vini, PhytoService, Espace Vigne, Soufflet Vigne, VitAgri, COPAC, Renaud SA, LVVD, Syndicats AOC Coteaux du Vendômois, AOC Valençay, AOC Orléans, Cave des Producteurs de Montlouis, Cave des Coteaux du Vendômois, Cave des Vins de Bourgueil, Cave des Producteurs de Vouvray.

Ce qu'il faut retenir :

- **Stade** : « Début fermeture à fermeture... » pour les Sauvignon, Cot et Chenin et « Fermeture ... » pour les Cabernet, Gamay, Chardonnay
- **Mildiou** : Des taches sur la partie haute du feuillage
- **Oïdium** : Quelques symptômes sur feuilles dans le Sancerrois et la région de Bourgueil
- **Black Rot** : Des « veilles » taches sur feuillage
- **Cicadelles vertes** : Toujours peu de larves
- **Tordeuses G2** : Piégeage contrasté selon les situations et fin du vol G2
- **Esca** : Les 1ers symptômes visibles

Climatologie

Depuis 12 jours nous avons eu des pluies orageuses parfois très importantes en particulier sur la Touraine (41), le Cheverny et le Sancerrois :

- 77 mm à Limeray (37)
- 58 mm à Oisly (41)
- 64.8 mm à Cheverny
- 40 de mm en Sancerrois
- 80 mm à Menetou Salon

Dans les autres vignobles peu ou pas de pluies :

- 13 mm à Chinon
- 21 mm à Vouvray
- 12 mm Vendomois

Des dégâts de grêles ont été constatés sur :

- Montlouis suite aux orages du 09.07.10
- Et Monthou/Cher (41) et Thésée (41) suite aux orages du 12.07.10



ACK – Montlouis 12.07.10

Les prévisions de pluies pour les prochains jours sont de :

- Mardi 06 juillet : 0 mm
- Mercredi 07 juillet : 2 à 4 mm de Chinon à Sancerre
- Jeudi 08 juillet : 0 mm
- Vendredi 09 juillet : 0 mm

Stades phénologiques de la vigne

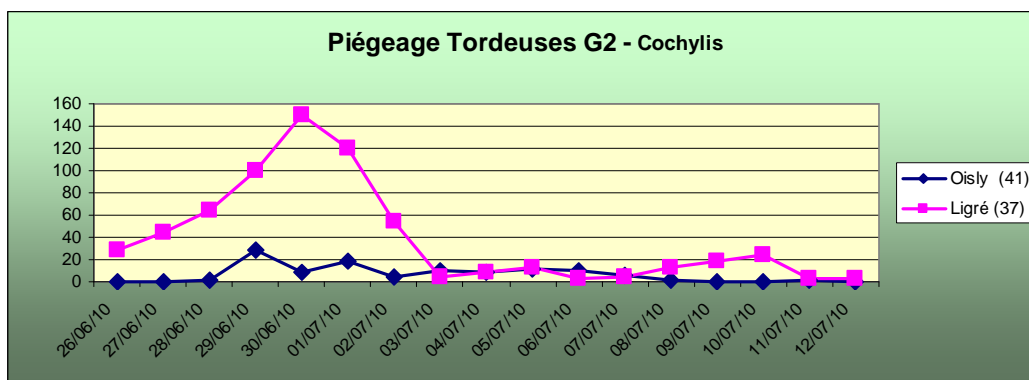
Le temps très chaud des derniers jours a été très favorable au développement de la vigne. Tous les cépages sont maintenant au stade :

	Stades moyens	Parcelles les plus tardives	Parcelles les plus précoces
Chardonnay	33 « Fermeture de la grappe »	33 « Fermeture »	34 « Fermeture »
Chenin	33 « Petits pois »	32 « Petits pois »	33 « Fermeture de la grappe »
Sauvignon	32 « Petits pois »	31 « Petits pois »	33 « Fermeture de la grappe »
Cabernet	33 « Fermeture de la grappe »	33 « Fermeture de la grappe »	34 « Fermeture de la grappe »
Pinot Noir	33 « Fermeture de la grappe »	33 « Fermeture de la grappe »	34 « Fermeture de la grappe »
Gamay	33 « Fermeture de la grappe »	33 « Fermeture de la grappe »	34 « Fermeture de la grappe »
Cot	32 « Petits pois »	32 « Petits pois »	33 « Fermeture de la grappe »
Pineau d'Aunis	32 « Petits pois »	32 « Petits pois »	33 « Fermeture de la grappe »

RAVAGEURS

Tordeuses

Le vol de la 2^{ème} génération qui a débuté vers le 26 au 28 juin dernier se termine dans la majorité des situations



Intensité du vol : Le cumul de prise de papillons depuis le début du vol en G2 du 28/06 au 12/07 varie énormément selon les situations et les pièges. Nous pouvons avoir des situations très contrastées comme dans le Chinonais à Ligré (37) :

	Espèce	Nombre de papillons
Ligré (37)	Cochylis	661
Ingrandes de Touraine (37)	Cochylis	48
Vernou (37)	Cochylis	255
Oisly (41)	Cochylis	113
Monthou/Cher (41)	Cochylis	277
St Satur (18)	Cochylis	19
Sancerre (18)	Cochylis	41
Chavignol (18)	Cochylis	92

Dans le Sancerrois, le piégeage en G2 est faible voire très faible hormis quelques situations à historique.

Cicadelles vertes

Les comptages réalisés en début de cette semaine sur la première génération de larves de Cicadelles vertes montrent globalement encore une faible à très faible présence de ce ravageur actuellement dans le vignoble d'est en ouest.

La majorité des parcelles du réseau sont à des seuils inférieurs à 10 larves voire à 0 larves pour 100 feuilles observées encore actuellement.

Rappel : Le seuil de nuisibilité est de : **100 larves pour 100 feuilles observées**

Erinose

De nouveaux symptômes d'Erinose sur feuilles sont observables depuis quelques jours notamment dans le Sancerrois.

Acariens Jaunes et Rouges

Aucun foyer d'acariens Jaunes et / ou Rouges n'a été signalé

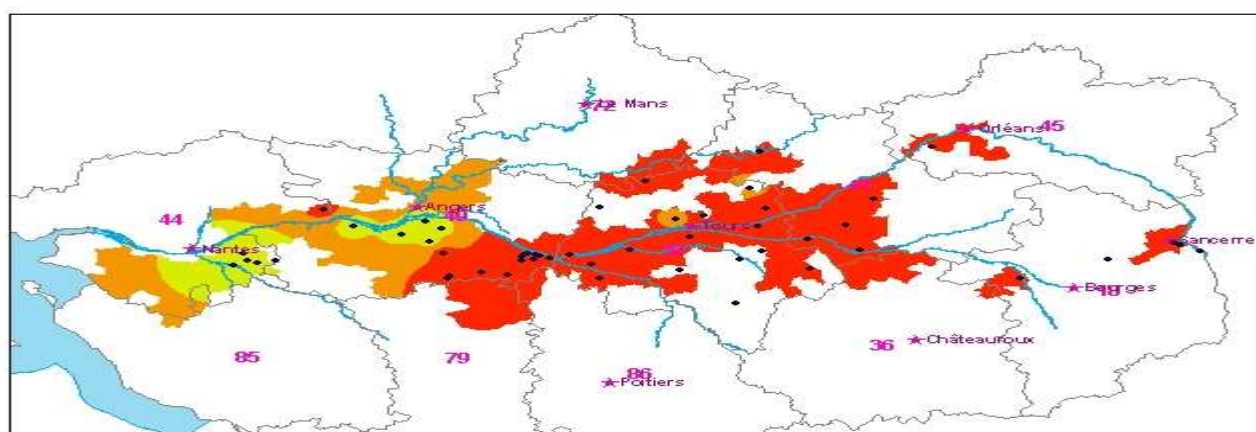
Maladies cryptogamiques

Mildiou

Depuis plusieurs jours, nous observons quelques parcelles présentant de nouvelles taches de Mildiou sur feuilles notamment sur la partie haute du feuillage. L'intensité reste toutefois assez faible sur ces parcelles et voire nulle sur les autres parcelles traitées.

Aucun symptôme sur grappes n'a été détecté sur les parcelles du réseau. Cependant quelques symptômes ont été visualisés sur grappes hors parcelles réseau sur Amboise (37) et en Sancerrois (18)

Mildiou : Risque potentiel pour le 12/07/10
Calculé avec les modèles Potentiels Systèmes 2010 (calcul réalisé le 12/07/2010)



12/07/10 (avec 54 points)

Risque

- Risque très faible
- Risque faible
- Risque fort
- Risque très fort

Modélisation : Le niveau de risque est élevé sur l'ensemble du vignoble et de nouvelles contaminations se produisent sur l'ensemble des stations.

Oïdium

Peu ou pas de symptômes ont été visualisés dans les parcelles du réseau hormis une situation à Saint Nicolas de Bourgueil sur une parcelle « témoin non traité » avec même des symptômes sur grappes.

Cependant des symptômes sur feuilles ont été observés hors parcelles du réseau dans le vignoble de Sancerre en secteurs sensibles et avec quelques grappes touchées. Quelques parcelles hors réseau de Saint Nicolas de Bourgueil et Bourgueil présentent également des symptômes sur feuilles.

Modélisation :

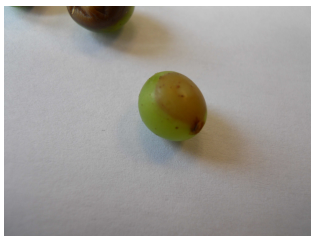
Le niveau de risque diminue. La situation devient défavorable à l'Oïdium sur la majorité des stations. Aucune contamination n'a été enregistrée, hormis sur la station de Fondettes. De plus, nous allons arriver à la fin du stade de réceptivité des grappes.

Black-rot

Nous n'avons pas observé dans les parcelles du réseau de nouveaux symptômes sur feuilles et/ou sur grappes. Sur les parcelles présentant les semaines précédentes une présence importante de Black Rot sur feuilles notamment sur la Touraine 41, Cheverny et sur Pocé/Limeray (37), nous n'avons pas noté d'évolution de la maladie sur ces parcelles.

Aucun symptôme sur grappes n'a été observé même sur les parcelles contaminées.

Cependant sur Cheverny (41) hors parcelle réseau, des symptômes sur grains ont été observés hier.



SP - Cheverny ; 12/07/10

Modélisation :

Le niveau de risque diminue sur la majorité des stations. Toutefois, étant donné l'inoculum important généré en début de campagne, des contaminations peuvent se produire dans les parcelles à historique Black-rot jusqu'en fin de campagne.

Botrytis

Pas de nouvelles taches détectées sur feuilles depuis 14 jours idem sur grappes.

ESCA/BDA

Les 1ers symptômes commencent à être observés.

Prochain BSV Viticulture : mardi 20 juillet 2010.

Ce qu'il faut retenir

Cette année 2010 doit permettre de consolider le fonctionnement du réseau et le contenu du BSV grâce aux retours et remarques constructives de chacun tout au long de la campagne.

La qualité du BSV et les services qu'il pourra rendre, sont de la responsabilité de tous (lecteurs comme observateurs) !