

Viticulture

Les structures partenaires dans la réalisation des observations nécessaires à l'élaboration du Bulletin de santé du végétal Viticulture région Centre sont les suivantes :

CDA 41, CDA 37, CRAC, SICAVAC, IFV Val de Loire Centre, Viti Vini, PhytoService, Espace Vigne, Soufflet Vigne, VitAgri, COPAC, Renaud SA, LVVD, Syndicats AOC Coteaux du Vendômois, AOC Valençay, AOC Orléans, Cave des Producteurs de Montlouis, Cave des Coteaux du Vendômois, Cave des Vins de Bourgueil, Cave des Producteurs de Vouvray.

Ce qu'il faut retenir :

- De fortes pluies localement en fin de semaine dernière
- « Pleine floraison à fin fleur » pour les Cabernet, Chardonnay et Gamay et « début floraison » pour les Sauvignon
- Black Rot : Peu d'évolution des symptômes
- Mildiou : Les symptômes apparaissent dans le 18
- Peu de foyers de glomérules vers de la grappe
- Cicadelles : encore peu de larves

Climatologie

La pluviométrie en fin de semaine dernière a été forte notamment sur les vignobles Vouvray, Amboise Touraine 41, Cheverny, Orléanais et Sancerre. Compte tenu de ces cumuls de pluies importants les effets de sécheresse qui commençaient à se faire sentir sur certains vignobles « disparaissent ».

Stations	Du 01 au 14 juin 2010	Et du 07 au 14 juin
Orléans Cléry (Mézières lez Cléry)	65 mm	62 mm
Vendomois (Thoré)	32 mm	27 mm
Cheverny (Tour en Sologne)	42 mm	38 mm
Touraine (Noyers)	45 mm	43 mm
Sancerre	46 mm	41 mm
Menetou-Salon	35 mm	31 mm
Quincy	35 mm	28 mm
Vouvray (Parçay-Meslay)	42 mm	36 mm
Chinon (Savigny en Veron)	24 mm	17 mm

:

Stades phénologiques de la vigne

La végétation s'est bien développée ces derniers jours. Les cépages les plus précoces notamment les Chardonnay, Cabernet, Gamay ... sont en « pleine fleur » et à « fin fleur » pour les parcelles les plus précoces. Les Sauvignon sont au stade « début fleur à pleine fleur »

	Stades moyens	Parcelles les plus tardives	Parcelles les plus précoces
Chardonnay	24 50 % Floraison	21 Début fleur	25 80 % floraison
Chenin	24 50 % Floraison	21 Début fleur	25 80 % floraison
Sauvignon	20 1ères fleurs	19 13 à 14 feuilles étalées	21 Fleurs
Cabernet	24 50 % Floraison	21 Début fleur	25 80 % floraison
Pinot Noir	24 50 % Floraison	21 Début fleur	25 80 % floraison
Gamay	24 50 % Floraison	21 Début fleur	25 80 % floraison
Cot	18 10 à 11 feuilles étalées	18 10 à 11 feuilles étalées	19 13 à 14 feuilles étalées
Pineau d'Aunis	20 1ères fleurs	19 13 à 14 feuilles étalées	21 Fleur

RAVAGEURS

Pyrale

Nous observons très peu de chenilles et cela reste très sporadique et localisé à une parcelle et d'intensité très faible.

Nous vous rappelons que le seuil de nuisibilité est de : **80 % des ceps occupés par au moins une chenille de pyrale**

Tordeuses

Globalement, nous avons observé peu de situations de parcelle avec présence de glomérules. Toutefois, sur 3 parcelles du réseau et essentiellement sur le vignoble d'Amboise (Limeray et Pocé sur Cisse), le seuil de nuisibilité est atteint avec plus de 40 glomérules dénombrés pour 100 grappes observées

Globalement comme très peu de pontes ont été dénombrées, cette 1^{ère} génération devrait passer inaperçue dans la quasi-majorité des situations.

Le seuil de nuisibilité est de : **30 à 50 glomérules (boutons floraux regroupés par des soies et abritant les larves) pour 100 grappes observées.**

Cicadelles vertes

Les 1ers comptages réalisés sur la première génération de larves de cicadelles vertes montrent une faible à très faible présence de ce ravageur actuellement dans le vignoble. La très grande majorité des parcelles restent à des seuils inférieurs à 10 larves pour 100 feuilles observées.

Le seuil de nuisibilité est de : **100 larves pour 100 feuilles observées**

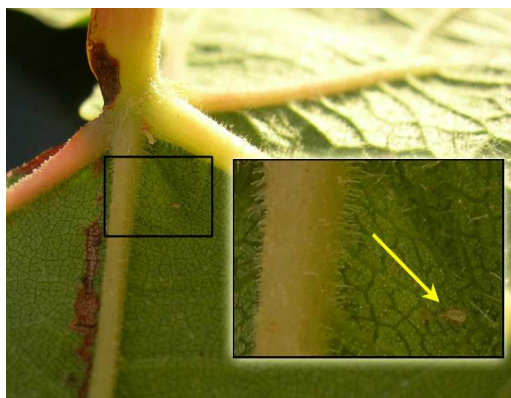
Acariens Jaunes et Rouges

Aucun foyer d'acariens Jaunes et / ou Rouges n'a été signalé

FAUNES AUXILIAIRES

Les Typhlodromes

Les typhlodromes, sont des auxiliaires qui sont observables sous la face inférieure des feuilles et au niveau du point pétiolaire principalement. Ce sont des acariens prédateurs des acariens rouges et jaunes. Les adultes sont visibles à l'œil nu mais l'usage de la loupe est recommandé. Leur rôle est essentiel dans la biodiversité viticole tout au long de la période végétative ; le choix des matières actives insecticides et fongicides et leur période d'application (surtout en phase printanière) peuvent avoir des effets néfastes non négligeables sur les populations en place.



Typhlodrome adulte (*Typhlodromus pyri*) – source photo mbpassot

AUTRES FAUNES

Nous observons comme depuis plusieurs années au milieu des grappes des Melligèthes qui sont de petits coléoptères noirs qui viennent se nourrir du pollen libéré par les étamines. Ce coléoptère est sans conséquences pour la vigne.

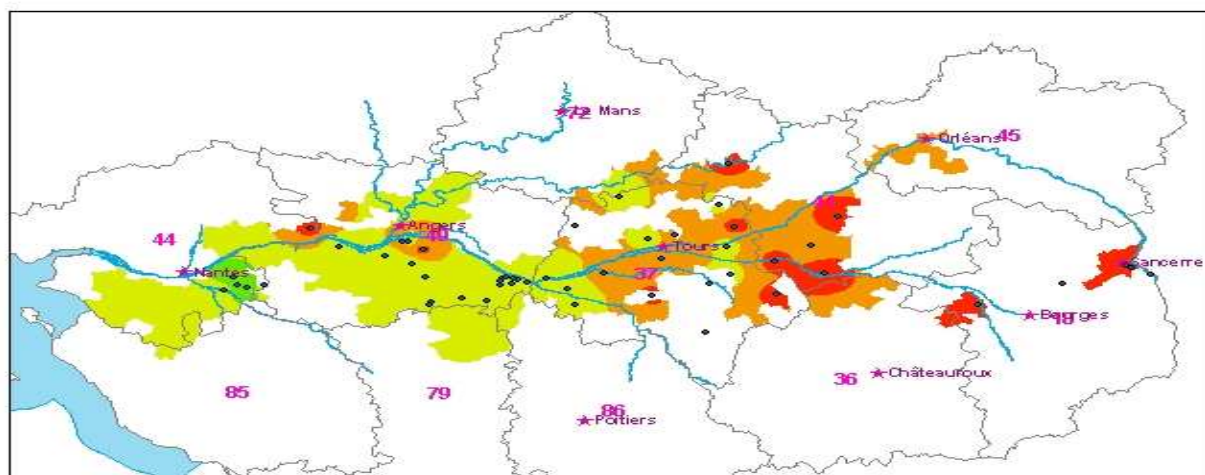


Maladies cryptogamiques

Mildiou

Globalement la situation est saine sur le vignoble hormis une parcelle du réseau à Vernou (37) où de nombreuses taches sur feuilles ont été détectées. Cependant des parcelles « Témoin » hors réseau, présentent des sorties de taches sur feuilles plus importantes (sud Sancerrois, Morogues ...)

Mildiou : Risque potentiel pour le 13/06/10
Calculé avec les modèles Potentiels Systèmes 2010 [calcul réalisé le 14/06/2010]



13/06/10 (avec 54 points)

Risque

- Risque très faible
- Risque faible
- Risque fort
- Risque très fort

Modélisation : Les pluies de la semaine dernière ont entraîné une remontée importante du niveau de risque, en particulier sur le Cher et le Loir-et-Cher. La situation devient favorable au mildiou sur la majeure partie des stations de la région (voire carte). Les premières contaminations épidémiques se sont produites.

Oïdium

Aucun symptôme n'a été visualisé dans les parcelles du réseau cependant des symptômes ont été observés hors parcelles du réseau dans le vignoble de Sancerre

Modélisation : Le niveau de risque diminue, mais reste cependant élevé. De nouvelles contaminations peuvent encore se produire sur certaines stations.

Black-rot

La présence de taches de Black Rot sur feuilles sur le réseau de parcelles reste très faible même sur les parcelles « témoin non traité » et sans évolution ces derniers jours. Elles ont été essentiellement détectées sur des parcelles à historique Black Rot sur le 41 et 37 Est

Modélisation : Le niveau de risque diminue, même si la situation reste favorable à l'expression du Black-rot. Les contaminations peuvent atteindre localement des niveaux importants.

Botrytis

Nous avons observé les toutes 1ères taches sur feuilles sur quelques parcelles notamment sur le 41, mais de façon sporadique (avec – 3% des souches avec 1 tache).

Prochain BSV Viticulture : mardi 22 juin 2010.

Ce qu'il faut retenir

Cette année 2010 doit permettre de consolider le fonctionnement du réseau et le contenu du BSV grâce aux retours et remarques constructives de chacun tout au long de la campagne.

La qualité du BSV et les services qu'il pourra rendre, sont de la responsabilité de tous (lecteurs comme observateurs) !