



PROTÉAGINEUX

N° 01

du 19/03/2024

Rédacteurs

Terres Inovia en collaboration avec la Chambre d'Agriculture d'Indre et Loire

Observateurs

AXEREA, CA18, CA 36, CA 37, CA 41, CA 45, FDGEDA DU CHER, Lallier Sébastien, UCATA

Relecteurs

FDGEDA du Cher, SRAL Centre-Val de Loire.

Directeur de publication

Philippe NOYAU,

Président de la Chambre régionale d'agriculture du Centre-Val de Loire

13 avenue des Droits de l'Homme – 45921 ORLEANS

Ce bulletin est produit à partir d'observations ponctuelles. Il donne une tendance de la situation sanitaire régionale, qui ne peut pas être transposée telle quelle à la parcelle.

La Chambre régionale d'agriculture du Centre-Val de Loire dégage donc toute responsabilité quant aux décisions prises par les agriculteurs pour la protection de leurs cultures.

Action du plan Ecophyto piloté par les ministères en charge de l'agriculture, de l'écologie, de la santé et de la recherche, avec l'appui technique et financier de l'Office français de la Biodiversité.

SOMMAIRE

Pois protéagineux	2
Féveroles	4
Mesures prophylactiques:	6
Résistance aux produits phytosanitaires	6
Annexes	7
Notes nationales	12

EN BREF

Le temps doux et humide est favorable au développement des champignons : surveiller l'évolution du complexe maladies hivernales sur pois d'hiver (ascochytose – bactériose – colletotrichum) et du botrytis sur féverole d'hiver.



COMPOSITION DU RESEAU D'OBSERVATION

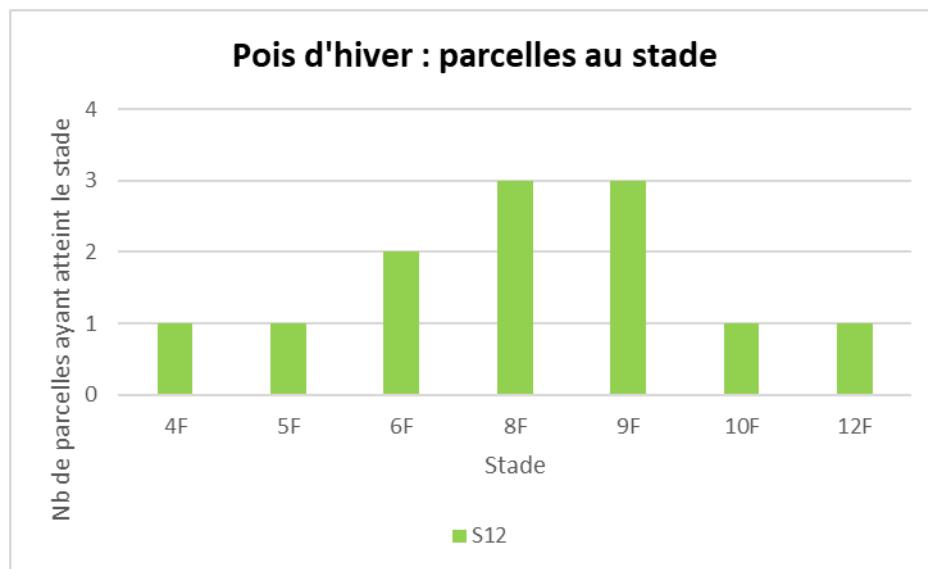
Les données sont actuellement collectées à partir de 12 parcelles de pois d'hiver et de 1 parcelle de pois de printemps.

Pour ce BSV, les observations ont été réalisées sur 12 parcelles de pois d'hiver et 1 parcelle de pois de printemps.
Carte en annexe

STADES PHENOLOGIQUES DU POIS

L'automne et l'hiver pluvieux ont entraîné un étalement des dates de semis. Les pois d'hiver du réseau, semés entre la mi-novembre et le début du mois de janvier, atteignent les stades 4 feuilles à 12 feuilles.

Les pois de printemps, semés en février, sont au stade 6 feuilles.



THRIPS DU LIN ET DES CEREALES (*THRIPS ANGUSTICEPS*)

Contexte d'observations

La présence du thrips n'est pas observée cette semaine sur les parcelles de pois de printemps.

Période de risque

Le thrips doit être observé de la **levée au stade 3-4 feuilles** du pois de printemps.

Seuil indicatif de risque

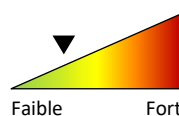
Le seuil indicatif de risque est atteint lorsque l'on dénombre en moyenne **1 thrips par plante** sur un comptage de 10 plantes par parcelle.

Toutefois, le thrips, même en grand nombre, n'engendre de dégâts importants que si les pois ont une levée lente, liée notamment à de mauvaises conditions climatiques, telles que des températures froides.

Remarque : il n'a jamais été observé de dégâts de thrips sur les pois d'hiver.

Prévision

Le risque est **faible à moyen** : le retour d'un temps plus doux et sec peut être favorable à l'activité des thrips. À surveiller sur les parcelles semées récemment et qui ont du mal à pousser.



Faible Fort

SITONE DU POIS (*SITONA LINEATUS*)

Contexte d'observations

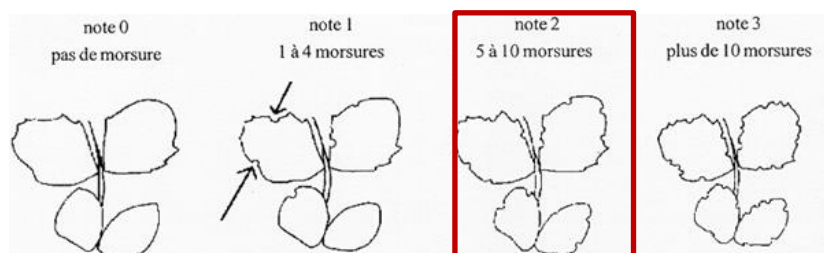
La présence de sitone n'est pas observée cette semaine sur les parcelles de pois de printemps. Elle est observée sur les parcelles de pois d'hiver, mais sans incidence pour ces derniers.

Période de risque

Le sitone doit être observé de la **levée au stade 5-6 feuilles** du pois de printemps.

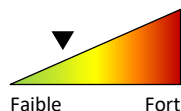
Seuil indicatif de risque

Le seuil indicatif de risque est atteint lorsque l'on dénombre **5 à 10 encoches** par plante (note 2).



Prévision

Le risque est **faible à moyen** : le retour d'un temps plus doux et sec peut être favorable à l'activité des sitones, que l'on observe dans les parcelles d'hiver. À surveiller sur les parcelles semées récemment.



AUTRES RAVAGEURS DU POIS

Des dégâts d'oiseaux peuvent ponctuellement être observés (feuilles broutées)

ASCOCHYTOSE DU POIS (*DYDIMELLA PINODES*)

Contexte d'observations

La maladie est observée sur une parcelle de pois d'hiver semée en novembre, à une intensité faible. Elle est ponctuellement observée en dehors du réseau sur les parcelles ayant du mal à ressuyer.

Attention : les symptômes d'ascochytose sont souvent confondus avec des symptômes de bactériose ou de colletotrichum.

Vous trouverez en annexe de ce BSV une aide à la reconnaissance.

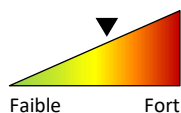
Période de risque

Les symptômes doivent être surveillés :

- Sur le pois d'hiver, de la levée jusqu'à la fin du stade limite d'avortement (+2-3 semaines après la fin floraison) ;
- Sur le pois de printemps, du stade 9 feuilles jusqu'à la fin du stade limite d'avortement (+2-3 semaines après la fin floraison).

Prévision

Le risque est **moyen** : le temps humide et doux est favorable au développement des champignons. L'installation de l'ascochytose, et globalement du complexe maladies hivernales « ascochytose, bactériose, colletotrichum » est à surveiller.



AUTRES MALADIES DU POIS

Aucune autre maladie n'est observée cette semaine

Féveroles



COMPOSITION DU RESEAU D'OBSERVATIONS

Les données sont actuellement collectées à partir de 11 parcelles de féveroles d'hiver et 1 parcelle de féverole de printemps.

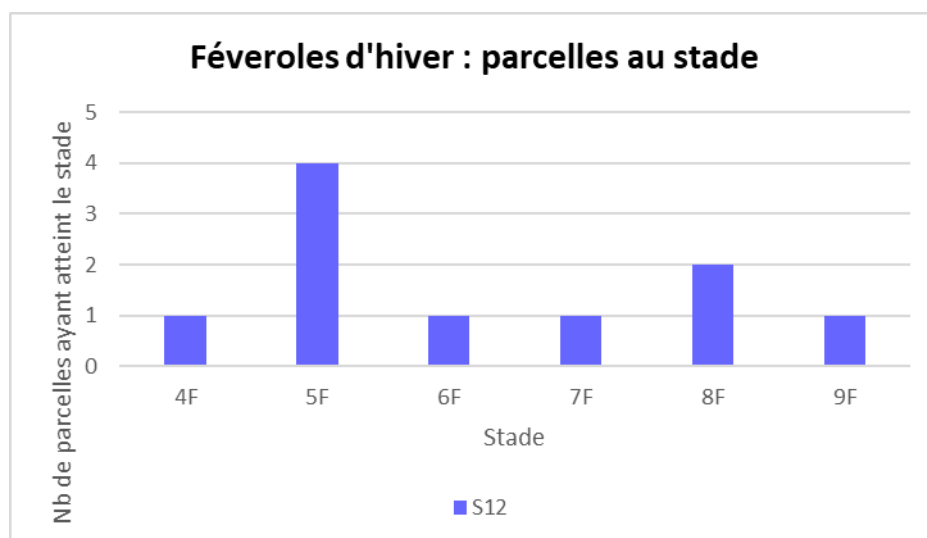
Pour ce BSV, les observations ont été réalisées sur 10 parcelles de féveroles d'hiver et 1 parcelle de féveroles de printemps.

Carte en annexe

STADES PHENOLOGIQUES DE LA FEVEROLE

L'automne et l'hiver pluvieux ont entraîné un étalement des dates de semis. Les féveroles d'hiver du réseau, semées entre la fin novembre et la mi-décembre, atteignent les stades 4 feuilles à 9 feuilles.

Les féveroles de printemps, semées en février, sont au stade 4 feuilles.



SITONE DU POIS (*SITONA LINEATUS*)

Contexte d'observations

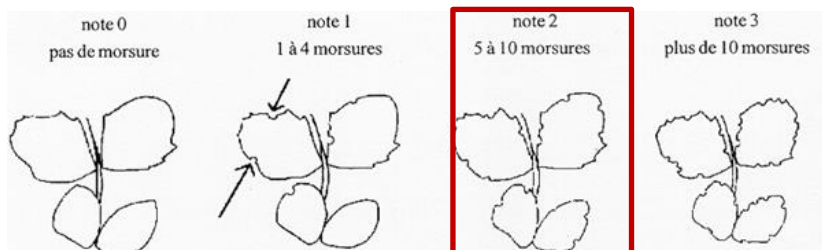
La présence de sitone n'est pas observée cette semaine sur les parcelles de féveroles de printemps. Elle est observée sur les parcelles de féveroles d'hiver, mais sans incidence pour ces dernières.

Période de risque

Le sitone doit être observé de la **levée au stade 5-6 feuilles** des féveroles de printemps.

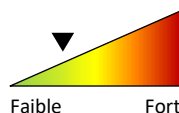
Seuil indicatif de risque

Le seuil indicatif de risque est atteint lorsque **toutes les feuilles portent des encoches**.



Prévision

Le risque est **faible à moyen** : le retour d'un temps plus doux et sec peut être favorable à l'activité des sitones, que l'on observe dans les parcelles d'hiver. À surveiller sur les parcelles semées récemment.



BOTRYTIS DE LA FEVEROLE (*BOTRYTIS FABAE*)

Contexte d'observations

La maladie est observée sur sept parcelles de féveroles d'hiver, sur les moitiés inférieure et supérieure des plantes, à des intensités faibles (1% de surface foliaire atteint) à importantes (90% de surface foliaire atteints).

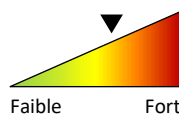
Période de risque

Les symptômes doivent être surveillés :

- Sur féverole d'hiver, à partir du **stade 5-6 feuilles** ;
- Sur féverole de printemps, à partir de **début floraison**.

Prévision

Le risque est **moyen** : le temps humide et doux est favorable au développement des champignons. L'installation et le développement du botrytis doivent être surveillés de près.



ASCOCHYTOSE DE LA FEVEROLE (*ASCOCHYTA FABAE*)

Contexte d'observations

La maladie est observée sur deux parcelles de féveroles d'hiver, à des intensités très faibles.

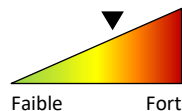
Période de risque

Les symptômes doivent être surveillés :

- Sur féverole d'hiver, à partir du **stade 5-6 feuilles** ;
- Sur féverole de printemps, à partir de **début floraison**.

Prévision

Le risque est **moyen** : le temps humide et doux est favorable au développement des champignons. L'installation et le développement du botrytis doivent être surveillés de près.



AUTRES MALADIES DE LA FEVEROLE

Des symptômes de rouille ont été observés dans une parcelle. Le temps actuel est normalement trop frais pour favoriser son développement.

Mesures prophylactiques:



Méthodes alternatives : Des produits de bio-contrôle existent

Des produits de bio-contrôles existent. Vous pouvez consulter la dernière note de service DGAL/SDQSPV listant les produits de bio-contrôle en cliquant sur ce lien: <http://www.ecophytopic.fr/tr/réglementation/mise-sur-le-marché-des-produits/liste-des-produits-de-biocontrôle-note-de-service>



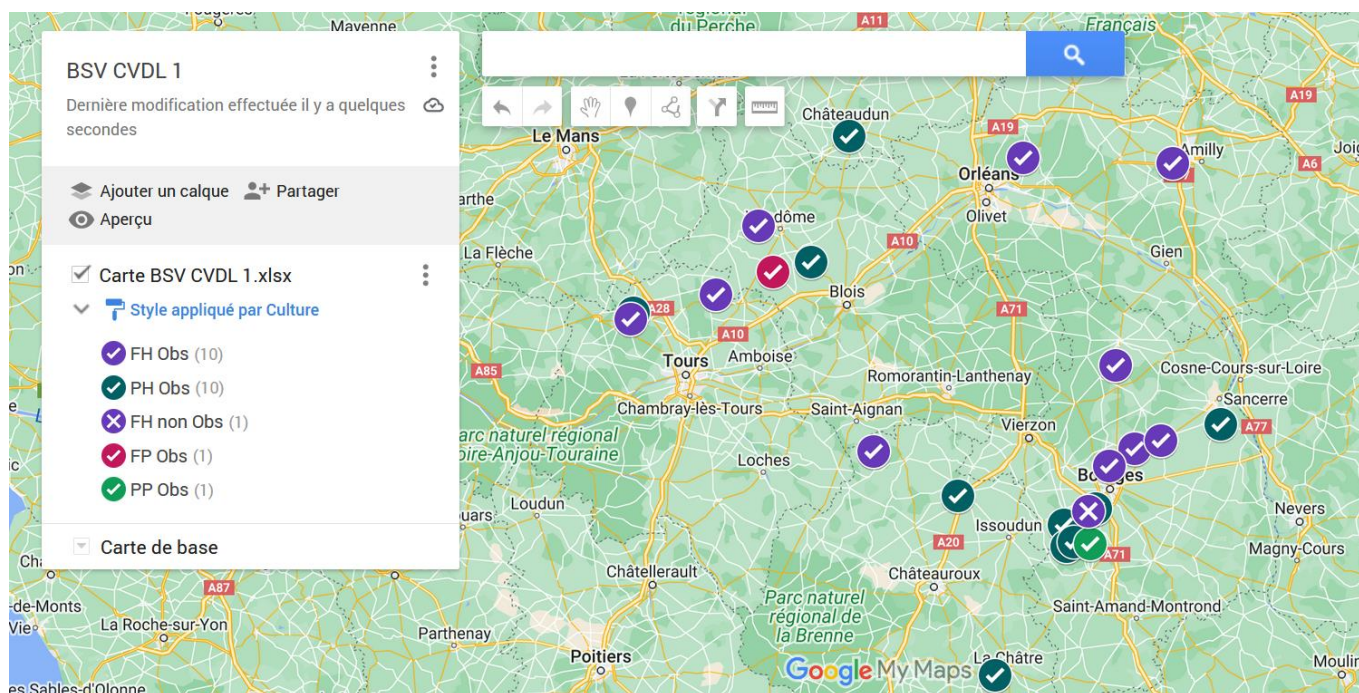
Résistance aux produits phytosanitaires



Des outils et informations sont disponibles sur le site Internet du réseau R4P (Réseau de Réflexion et de Recherche sur la Résistance aux Pesticides) de l'INRA : <https://www.r4p-inra.fr/fr/home/>.



Réseau 2024



Reconnaitances des maladies aériennes du pois : bactériose et colletotrichum – Anne Moussart, Terres Inovia

▪ Ascochyte du pois (*Dydimella pinodes*)

Cette maladie se développe de manière homogène sur la parcelle.

- Symptômes sur feuilles

Elle présente sur feuille des ponctuations évoluant en nécroses brunes irrégulières, progression du bas vers le haut de la plante.

Absence de fructifications visibles.



- Symptômes sur tiges

Nécroses marrons foncées, noires ceinturantes



- *Symptômes sur gousses, graines*

Ponctuations évoluant en nécroses marron foncé



- **Bactériose (*Pseudomonas syringae*)**

Cette maladie apparait en foyers dans la parcelle.



- *Symptômes sur feuilles*

Nécroses anguleuses marrons translucides à bords nets, de forme géométrique, partant souvent en éventail depuis la tige.

- *Symptômes sur tiges*

Nécroses marrons foncées, noires ceinturantes



- *Symptômes sur gousses, graines*

Lésions circulaires, souvent grasses, évoluant en nécroses foncées

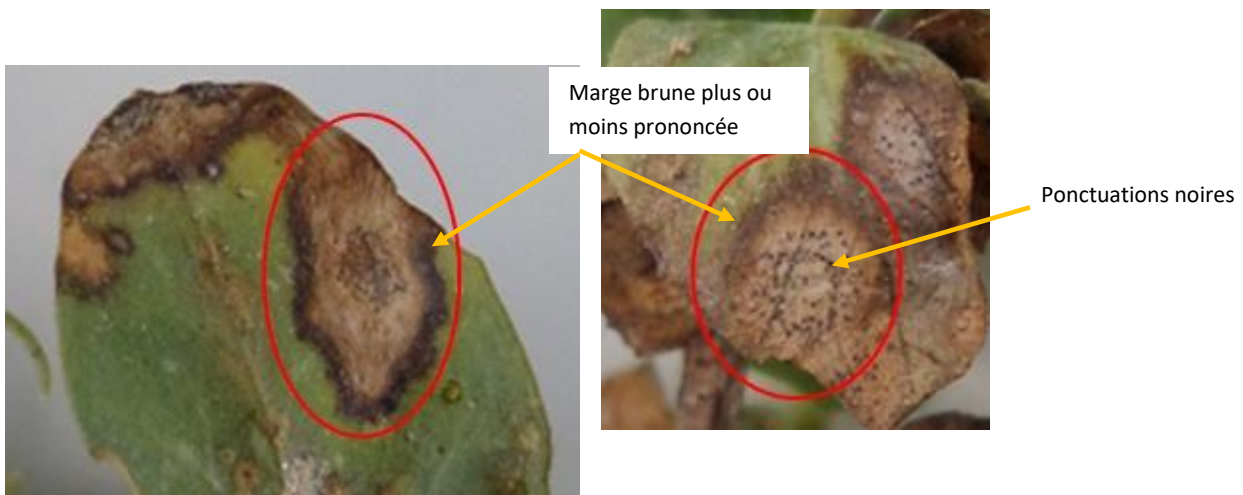


- *Colletotrichum sp (et/ou A. pisi)*

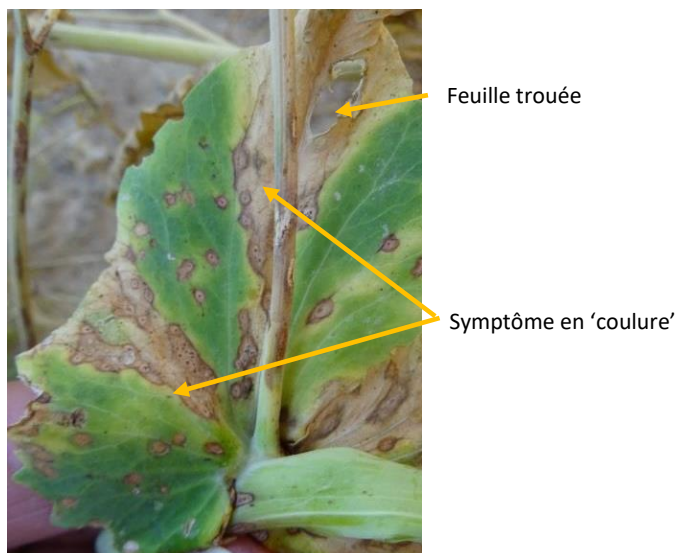
Cette maladie apparait en foyers dans la parcelle.

- *Symptômes sur feuilles*

Les premiers symptômes apparaissent sous forme de taches plus ou moins rondes à ovales, de couleur claire, souvent cernées d'une marge brune, avec ou sans ponctuations noires au centre.



Les symptômes évoluent de façon plus ou moins régulière, parfois sous forme de 'coulures', des trous peuvent apparaître (à l'emplacement des fructifications).



Les feuilles sénescent prématurément. Les plantes peuvent paraître 'grillées'.



- *Symptômes sur tiges*

Les symptômes sur tiges sont les même que ceux décrits sur feuilles. Les nécroses sont souvent plus allongées.



- *Symptômes sur gousses et graines*

Sur gousses les symptômes apparaissent sous forme de nécroses plutôt arrondies assez caractéristiques, de couleur marron, puis orangé-saumon, voire noires lorsqu'elles vieillissent et sèchent. Les gousses peuvent être trouées et les graines nécrosées.



Notes nationales



Les fleurs sont là, protégeons les abeilles !

La réglementation a évolué en 2022, vous pouvez la retrouver en cliquant sur le lien ci-dessous :

[Protection des pollinisateurs- Région Centre - Val de Loire](#)

Prochain BSV le 26 mars 2024

891 abonnés au BSV Protéagineux



**ABONNEZ-VOUS GRATUITEMENT
AUX BSV DE LA RÉGION CENTRE-VAL DE LOIRE**

<http://bsv.centre.chambagri.fr>

