



**N° 12**

du 24/05/2023  
au 31/05/2023

**PROTEAGINEUX**

## Pois protéagineux

### RESEAU 2023

Les données sont actuellement collectées à partir de 17 parcelles de pois d'hiver et de 21 parcelles de pois de printemps.

Pour ce BSV, les observations ont été réalisées sur 10 parcelles de pois d'hiver et 18 parcelles de pois de printemps.

*Carte en annexe*

### STADES DES POIS

Les **pois d'hiver** observés poursuivent et terminent leur floraison.

Les **pois de printemps** observés sont en fleurs – les premières gousses sont visibles.

Les cultures souffrent du manque d'eau : dans les parcelles les moins bien pourvues, la sécheresse accompagnée de températures chaudes les après-midis accélèrent la fin de floraison.

## Les fleurs sont présentes, protégeons les abeilles !

La réglementation a évolué pour la protection des insectes pollinisateurs en 2022, rappel de [ce qui a changé pour les applications durant la floraison](#)

Vous trouverez également ici deux notes nationales biodiversité sur les abeilles sauvages et les vers de terre.



#### Rédacteurs

Terres Inovia en collaboration avec la Chambre d'Agriculture d'Indre-et-Loire

#### Observateurs

AXEREAL, CA 18, CA 28, CA 36, CA 37, CA 41, CA 45, CETA Champagne Berrichonne, FDGEDA DU CHER, Lallier Sébastien, SCAEL, UCATA, VE OPS

#### Relecteurs

FDGEDA du Cher, SRAL Centre-Val de Loire.

#### Directeur de publication :

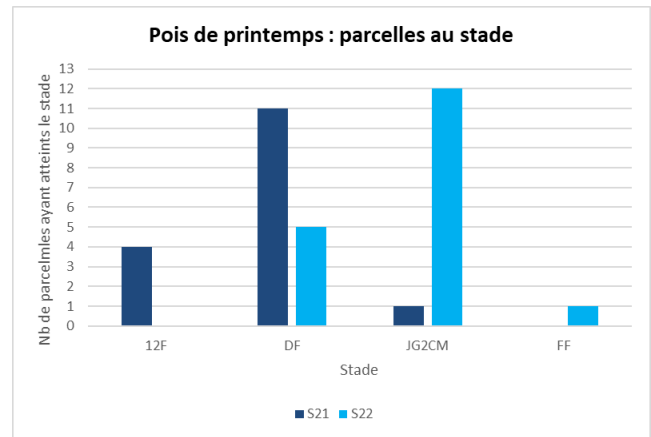
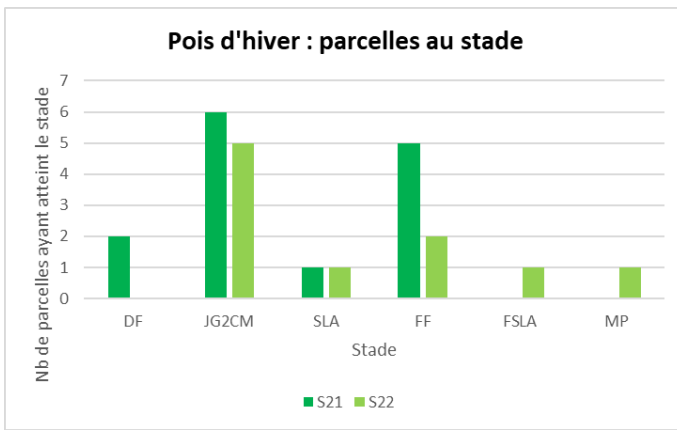
**Philippe NOYAU**,  
Président de la Chambre régionale d'agriculture du Centre-Val de Loire

13 avenue des Droits de l'Homme – 45921 ORLEANS

Ce bulletin est produit à partir d'observations ponctuelles. Il donne une tendance de la situation sanitaire régionale, qui ne peut pas être transposée telle quelle à la parcelle.

La Chambre régionale d'agriculture du Centre-Val de Loire dégage donc toute responsabilité quant aux décisions prises par les agriculteurs pour la protection de leurs cultures.

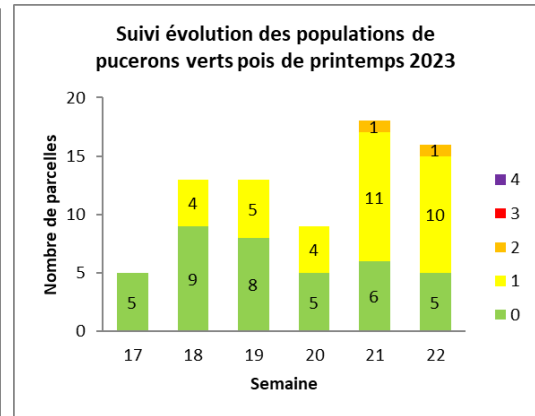
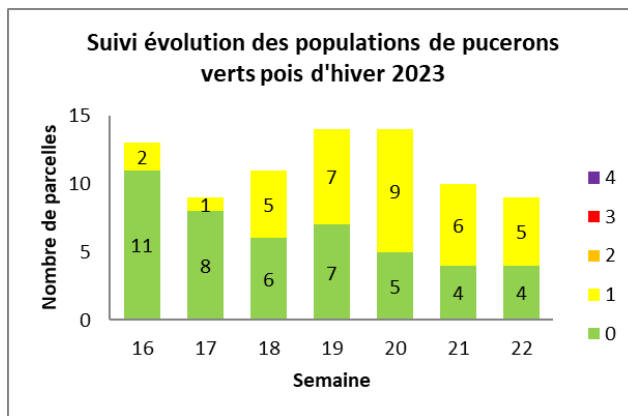
*Action du plan Ecophyto piloté par les ministères en charge de l'agriculture, de l'écologie, de la santé et de la recherche, avec l'appui technique et financier de l'Office français de la Biodiversité*



## PUCERON VERT DU POIS (*ACYRTHOSIPHON PISUM*)

### Contexte d'observation

La présence de pucerons verts est observée sur cinq parcelles de pois d'hiver et dix parcelles de pois de printemps, à la note de 1 (1 à 10 pucerons par plante). Ils sont également observés sur une parcelle de pois de printemps à la note de 2 (11 à 20 pucerons par plante). Sa présence est signalée en dehors du réseau, à des intensités similaires.



Note 1 : 1 à 10 pucerons par plante

Note 2 : 11 à 20 pucerons par plante

Note 3 : 21 à 40 pucerons par plante

Note 4 : plus de 40 pucerons par plante

### Période d'observation et Seuil indicatif de risque

De manière générale, le puceron vert doit être observé entre les stades **10 feuilles – début floraison et fin du stade limite d'avortement** (2-3 semaines après la fin floraison).

Suite aux arrivées précoces des dernières campagnes, il semble néanmoins important **de surveiller ce ravageur dès la levée des pois**, notamment en cas de temps doux et sec.

**Avant le stade 6 feuilles, le seuil indicatif de risque est de plus de 10% de plantes porteuses de pucerons ;**

**De 6 feuilles à début floraison, le seuil indicatif de risque est de 10-20 pucerons par plante ;**

**À partir de la floraison le seuil indicatif de risque est de plus de 30 pucerons par plante.**

Avant toute chose, il s'agit de réaliser **une observation de la pression et de son évolution** liée au climat (un temps plus frais et/ou pluvieux ralentit la progression des populations) ou **à la présence des auxiliaires** (coccinelles, syrphes...).

### Prévision

**Le risque est moyen pour les pois d'hiver et de printemps**

La pression pucerons reste modérée.

Néanmoins, les parcelles de pois d'hiver et de printemps sont dans la période de risque ; les journées ensoleillées et chaudes favorisent l'arrivée et l'installation des pucerons dans les parcelles. A surveiller.

**Observer attentivement la présence d'auxiliaires avant toute prise de décision ; ils peuvent jouer un rôle important dans la régulation des populations.**

#### **Pour aller plus loin**

Consulter l'annexe du [BSV 3](#)

<https://www.terresinovia.fr/-/ravageurs-du-pois-le-puceron-vert>



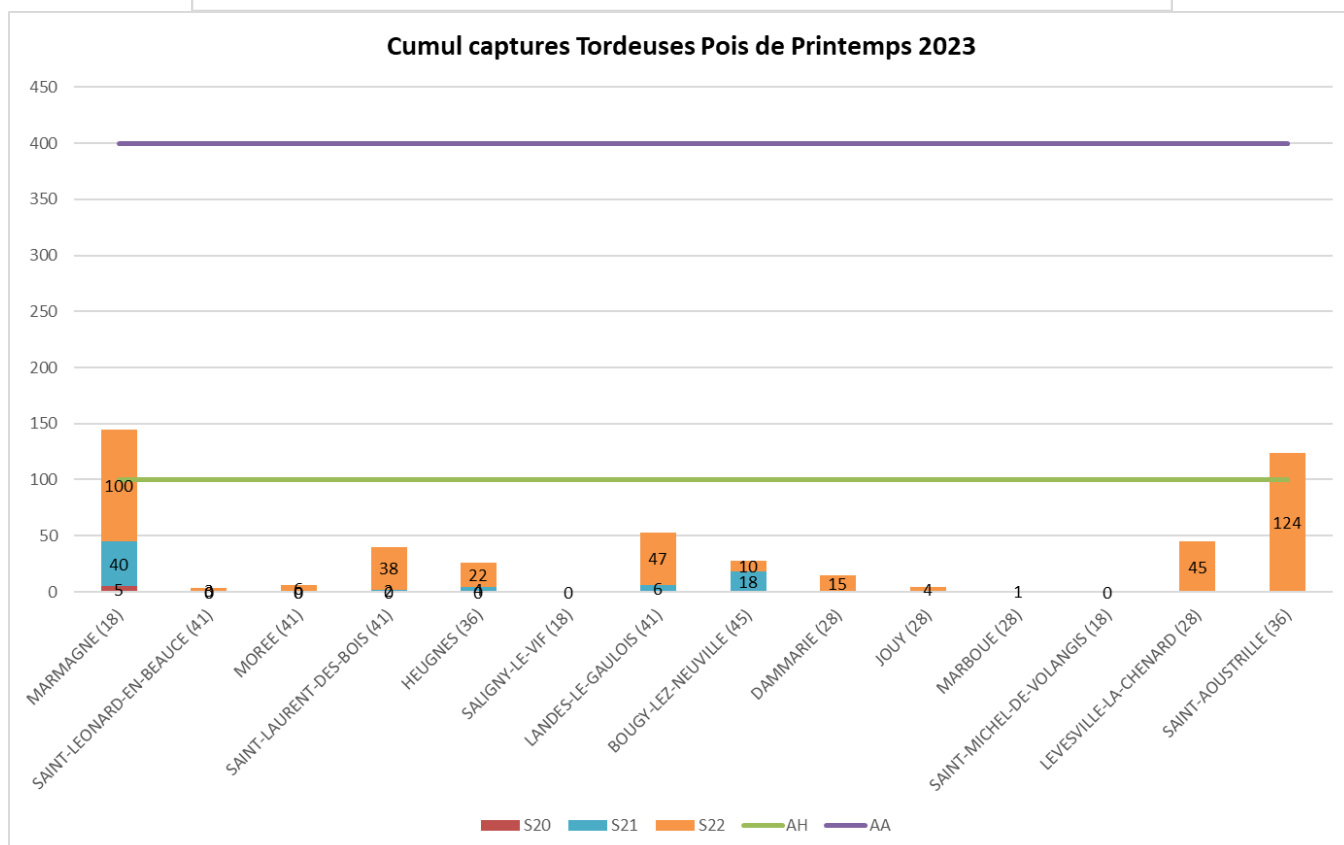
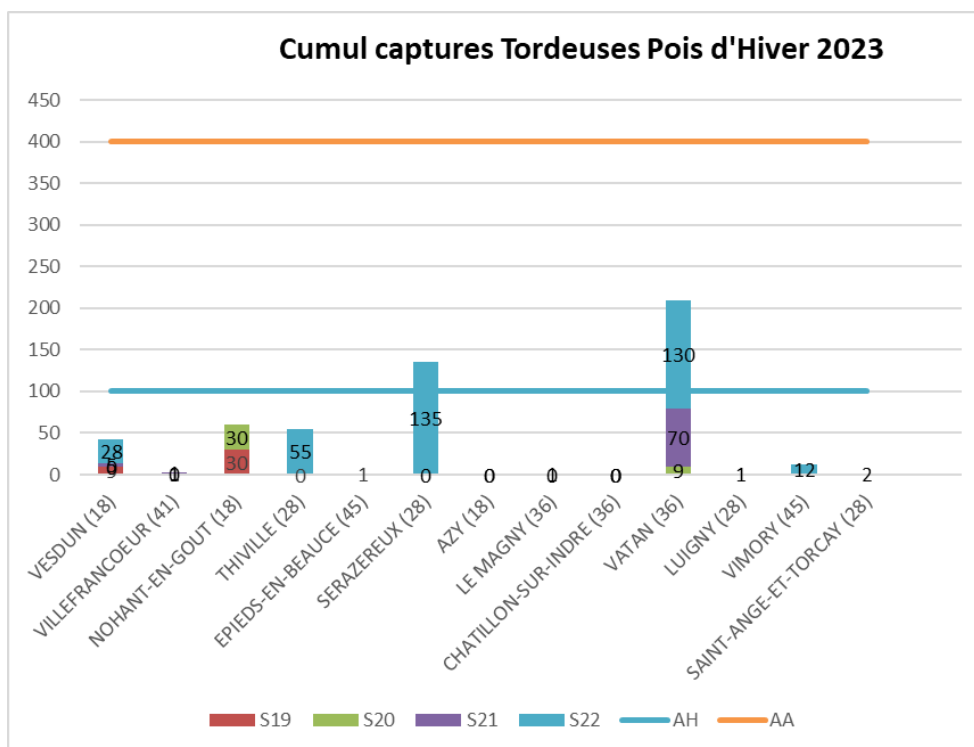
*Pucerons verts du pois - TI*

#### **TORDEUSE DU POIS (CYDIA NIGRICANA)**

##### **Contexte d'observation**

Des captures ont eu lieu sur les parcelles de pois d'hiver et de printemps en fleurs. 1 à 135 papillons ont été piégés sur les pois d'hiver, 1 à 124 sur les pois de printemps.

Les cumuls seuil pour les débouchés alimentation humaine et semences est atteint dans certaines parcelles (100 captures cumulées).



#### Période d'observation et Seuil indicatif de risque

La tordeuse doit être observée à partir de **début floraison** jusqu'à la **fin du stade limite d'avortement** (2-3 semaines après la fin floraison).

Pour l'alimentation humaine ou pour un débouché semences, le seuil indicatif de risque est atteint lorsque l'on dénombre plus de **100 captures cumulées** depuis le début de la floraison.

Pour l'alimentation animale, des seuils plus élevés sont tolérés, l'incidence sur le rendement étant faible. Le seuil indicatif de risque est atteint lorsque l'on dénombre **plus de 400 captures cumulées** depuis le début de la floraison.

#### Prévision

**Le risque est moyen à fort pour les pois d'hiver et de printemps, à adapter au débouché**

Les pois d'hiver et de printemps sont dans la période de risque, et les vols s'intensifient par secteur : relever vos pièges toutes les semaines afin de suivre les dynamiques de vol.

Pour aller plus loin

<https://www.terresinovia.fr/-/ravageurs-du-pois-la-tordeuse>

## BRUCHE DU POIS (*BRUCHUS PISORUM*)

### Contexte d'observations

Les parcelles de pois d'hiver et de printemps atteignent et dépassent le stade jeunes gousses 2 cm, stade de sensibilité à la bruche.

### Période de risque

La période de risque pour la bruche du pois s'étend du stade **jeunes gousses 2 cm à fin du stade limite d'avortement (fin floraison + 10 jours)**.

La vigilance doit être renforcée dès que les températures maximales atteignent **20°C deux jours consécutifs** pendant cette période.

La fin du stade limite d'avortement (FSLA) est atteinte lorsque les dernières gousses mesurent 8-9 mm d'épaisseur.

### Analyse de risque

**Le risque est moyen pour les pois d'hiver, à adapter au débouché**

Les pois d'hiver entrent dans la période de risque, et les températures douces sont favorables aux vols de bruches.

Pour aller plus loin

<https://www.terresinovia.fr/-/ravageurs-du-pois-la-bruche>

## AUTRES RAVAGEURS DU POIS

Des dégâts d'oiseaux sont signalés sur des parcelles de pois d'hiver et de printemps.

## ASCOCHYTOSE DU POIS (*ASCOCHYTA PINODES*)

### Contexte d'observations

La maladie est observée sur cinq parcelles de pois d'hiver, sur la moitié inférieure et supérieure des plantes, à des intensités moyennes. Des fortes attaques sont ponctuellement observées, souvent en complexe avec de la bactériose et de l'anthracnose (*colletotrichum*). Des symptômes nous sont également signalés en dehors du réseau, sur pois d'hiver principalement.

La maladie est aussi visible sur deux parcelles de pois de printemps, sur la partie basse des plantes, à des intensités restant faibles.

### Période d'observation

Les symptômes doivent être surveillés :

- Sur le pois d'hiver, de la **levée jusqu'à la fin du stade limite d'avortement** (+2-3 semaines après la fin floraison) ;
- Sur le pois de printemps, du **stade 9 feuilles jusqu'à la fin du stade limite d'avortement** (+2-3 semaines après la fin floraison).

### Prévision

**Le risque est moyen à fort sur pois d'hiver, faible à moyen sur pois de printemps.**

Les parcelles de pois d'hiver et de printemps sont dans la période de risque. Les conditions météo annoncées sont défavorables au développement de la maladie sauf en cas d'orages, d'averses localisées ou d'irrigation.

## Prévention - alternatives

Respecter les dates et les densités de semis préconisées permet de limiter le développement des maladies durant le courant de l'hiver. Ainsi, les parcelles semées en octobre à de fortes densités sont à ce jour davantage malades que les semis de novembre.

## Pour aller plus loin

Plus d'infos en annexe du [BSV 2](#)

<https://www.terresinovia.fr/-/diagnostiquer-les-maladies-aeriennes-du-pois>

## ANTHRACNOSE (*COLLETOTRICHUM SP.*)

### Contexte d'observations

Cette année, des symptômes inhabituels sont signalés dans les parcelles : des tâches rondes, claires à orangées au centre, auréolées d'une bordure plus sombre, et pouvant présenter des ponctuations plus foncées (pyncnides). Ces taches peuvent se trouver sur les feuilles, les tiges, les vrilles ou les gousses. Elles peuvent s'agrandir, creusant dans les tissus. Les plantes sont plus ou moins atteintes, allant de quelques tâches en bas de plante à des ronds entiers détruits.

Il s'agit de symptômes d'antracnose, dûs à un champignon du genre *Colletotrichum sp*, genre de champignon bien connu mais qui n'avait jusqu'à présent pas occasionné de dégât sur pois en France (ou qui n'avait pas été signalé). L'espèce n'a pas encore été identifiée, les analyses sont en cours.

La maladie est observée sur de nombreuses parcelles de pois d'hiver et de printemps, en dehors du réseau.

### Période d'observation

Les symptômes doivent être surveillés :

- Sur le pois d'hiver, de la **sortie d'hiver jusqu'à la fin du stade limite d'avortement** (+2-3 semaines après la fin floraison) ;
- Sur le pois de printemps, du **stade 9 feuilles jusqu'à la fin du stade limite d'avortement** (+2-3 semaines après la fin floraison).

### Prévision

**Le risque est moyen à fort pour les pois d'hiver et de printemps**

La maladie semble se développer rapidement dans les parcelles atteintes. A surveiller.





Symptômes d'Anthracnose (*Colletotrichum* sp.) sur pois - TI

## BOTRYTIS DU POIS (*BOTRYTIS CINEREA*)

### Contexte d'observations

La maladie est observée sur deux parcelles de pois d'hiver, à une intensité faible à moyenne.

### Période d'observation

Les symptômes doivent être surveillés à partir des premières chutes de pétales, donc de la **floraison jusqu'à la fin du stade limite d'avortement**.

L'arrivée du botrytis coïncide avec la chute des pétales qui, en tombant sur les jeunes gousses, provoquent la contamination de ces dernières. En conditions douces et humides, la maladie peut se développer.

### Prévision

**Le risque est moyen pour les pois d'hiver, faible pour les pois de printemps**

Les pois d'hiver et de printemps sont dans la période de risque. Surveiller l'apparition du botrytis dès la première chute des pétales, en particulier dans les couverts denses.

### Prévention - alternatives

Les couverts denses favorisent un maintien de l'humidité, favorable au développement du botrytis. Respectez les densités de semis afin de favoriser un couvert aéré.

### Pour aller plus loin

<https://www.terresinovia.fr/-/diagnostiquer-les-maladies-aeriennes-du-pois>



*Botrytis sur gousse de pois- TI*

## MILDIU DU POIS (*PERONOSPORA PISI*)

### Contexte d'observations

La maladie est observée sur deux parcelles de pois de printemps, à des intensités faibles à moyennes ; elle est également signalée en dehors du réseau, sur pois d'hiver et de printemps, à des intensités faibles.

### Période d'observation

Le mildiou du pois doit être observé :

- **De la levée jusqu'au stade 8 feuilles** pour les contaminations primaires ;
- **Du stade 9 feuilles au stade limite d'avortement** pour les contaminations secondaires.

### Prévision

**Le risque est faible à moyen pour les pois d'hiver et de printemps**

La maladie se développe au gré des journées grises et humides – à surveiller.

### Pour aller plus loin

<https://www.terresinovia.fr/-/diagnostiquer-les-maladies-aeriennes-du-pois-1>

## AUTRES MALADIES DU POIS

Des symptômes de virose peuvent être observés dans les parcelles ayant porté précocement des pucerons.

# Féverole

## RESEAU 2023

Les données sont actuellement collectées à partir de 12 parcelles de féverole d'hiver et 2 parcelles de féveroles de printemps.

Pour ce BSV, les observations ont été réalisées sur 10 parcelles de féveroles d'hiver et 2 parcelles de féveroles de printemps.

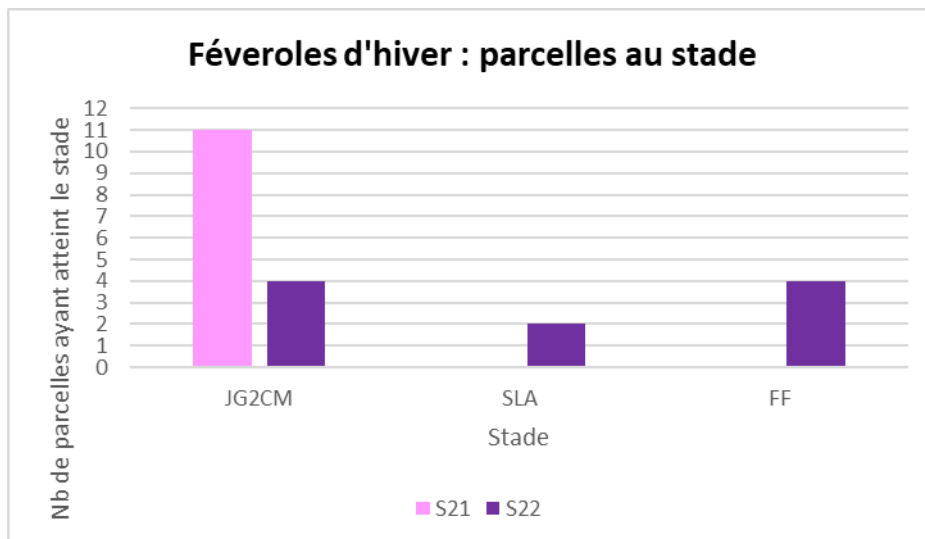
*Carte en annexe*



Les **féveroles d'hiver** observées poursuivent leur floraison.

Les **féveroles de printemps** observées sont en fleurs – les premières gousses sont visibles.

Les cultures souffrent du manque d'eau : dans les parcelles les moins bien pourvues, la sécheresse accompagnée de températures chaudes les après-midis accélèrent la fin de floraison.



## PUCERONS NOIRS DE LA FEVE (APHIS FABAE)

### Contexte d'observation

La présence de pucerons noirs est observée sur une parcelle de féveroles d'hiver et une parcelle de féveroles de printemps, à une intensité faible. La présence de pucerons verts est également signalée sur une parcelle de féveroles d'hiver.

Les auxiliaires sont également présents.

### Période de risque et seuil indicatif de risque

De manière générale, le puceron noir doit être observé entre les **stades 10 feuilles – début floraison et fin du stade limite d'avortement (2-3 semaines après la fin floraison)**.

Suite aux arrivées précoces des dernières campagnes, il semble néanmoins important de surveiller ce ravageur **dès la levée des féveroles**, notamment en cas de temps doux et sec.

**Avant le stade 6 feuilles**, le seuil indicatif de risque est de **plus de 10% de plantes porteuses de pucerons** ;  
**De 6 feuilles à début floraison**, le seuil indicatif de risque est de **10% à 20% de plantes avec des manchons de pucerons** ;  
**À partir de la floraison**, le seuil indicatif de risque est de **plus de 20% de plantes porteuses de manchon**.

Avant toute chose, il s'agit de réaliser **une observation de la pression et de son évolution liée au climat** (un temps plus frais et/ou pluvieux ralentit la progression des populations) ou à **la présence des auxiliaires** (coccinelles, syrphes...).

### Analyse de risque

**Le risque est moyen pour les féveroles d'hiver et de printemps**

Les féveroles sont dans la période de risque mais les auxiliaires limitent l'installation des pucerons.

**Observer attentivement la présence d'auxiliaires avant toute prise de décision ; ils peuvent jouer un rôle important dans la régulation des populations.**

## BRUCHE DE LA FEVEROLE (*BRUCHUS RAFIMANUS*)

### Contexte d'observations

Les parcelles de féveroles d'hiver et de printemps atteignent et dépassent le stade jeunes gousses 2 cm, stade de sensibilité à la bruche.

### Période de risque

La période de risque pour la bruche de la féverole s'étend du stade **jeunes gousses 2 cm à fin du stade limite d'avortement (fin floraison + 10 jours)**.

La vigilance doit être renforcée dès que les températures maximales atteignent **20°C deux jours consécutifs** pendant cette période.

La fin du stade limite d'avortement (FSLA) est atteinte lorsque les dernières gousses mesurent 1 cm d'épaisseur.

### Analyse de risque

**Le risque est moyen pour les féveroles d'hiver et de printemps**

Les féveroles d'hiver et de printemps sont dans la période de risque, et le temps plus chaud peut être favorable aux vols.

Les parcelles de féveroles qui atteignent le stade jeunes gousses 2 cm doivent faire l'objet d'une surveillance attentive, en particulier si les températures maximales atteignent 20°C durant deux jours consécutifs.

## BOTRYTIS DE LA FEVEROLE (*BOTRYTIS FABAE*)

### Contexte d'observations

La maladie est observée sur huit parcelles de féveroles d'hiver, sur les moitiés inférieure et supérieure des plantes, à des intensités faibles à importantes. Des traces peuvent être observées sur les féveroles de printemps.

### Période d'observation

Les symptômes doivent être surveillés :

- Sur féverole d'hiver, à partir du stade **5-6 feuilles** ;
- Sur féverole de printemps, à partir de **début floraison**.

### Prévision

**Le risque est moyen à fort pour les féveroles d'hiver, faible sur féveroles de printemps.**

Les parcelles de féveroles d'hiver et de printemps sont dans la période de risque. Attention au développement du botrytis en cas d'orages ou d'averses.

**Attention ! ne pas confondre botrytis et ascochytose de la féverole !**

### Prévention - alternatives

Respecter les dates et les densités de semis préconisées permet de limiter le développement des maladies durant le courant de l'hiver. Ainsi, les parcelles semées en octobre à de fortes densités sont à ce jour davantage malades que les semis de novembre.

Le retour fréquent des féveroles sur les parcelles, que ce soit en culture principale, en couvert ou en plante de service, favorise le maintien de l'inoculum maladie. Respecter un délai de retour de 4 à 5 ans entre deux féveroles, quel que soit son type d'introduction.

### Pour aller plus loin

Consulter l'annexe du [BSV n°1](#)

<https://www.terresinovia.fr/-/diagnostiquer-les-maladies-aeriennes-de-la-feverole-de-printemps>

### Contexte d'observations

La maladie est observée sur quatre parcelles de féverole d'hiver suivies, à des intensités faibles à moyennes. Des traces peuvent être observées sur les féveroles de printemps.

### Période d'observation

Les symptômes doivent être surveillés :

- Sur féverole d'hiver, à partir du stade **5-6 feuilles** ;
- Sur féverole de printemps, à partir de **début floraison**.

### Prévision

**Le risque est moyen à fort pour les féveroles d'hiver, faible sur féveroles de printemps.**

Les parcelles de féveroles d'hiver et de printemps sont dans la période de risque. La progression de la maladie est à surveiller.

### Prévention - alternatives

L'ascochytose est une maladie transmissible par la semence. Utiliser des semences saines est le premier levier permettant de limiter l'apparition de la maladie.

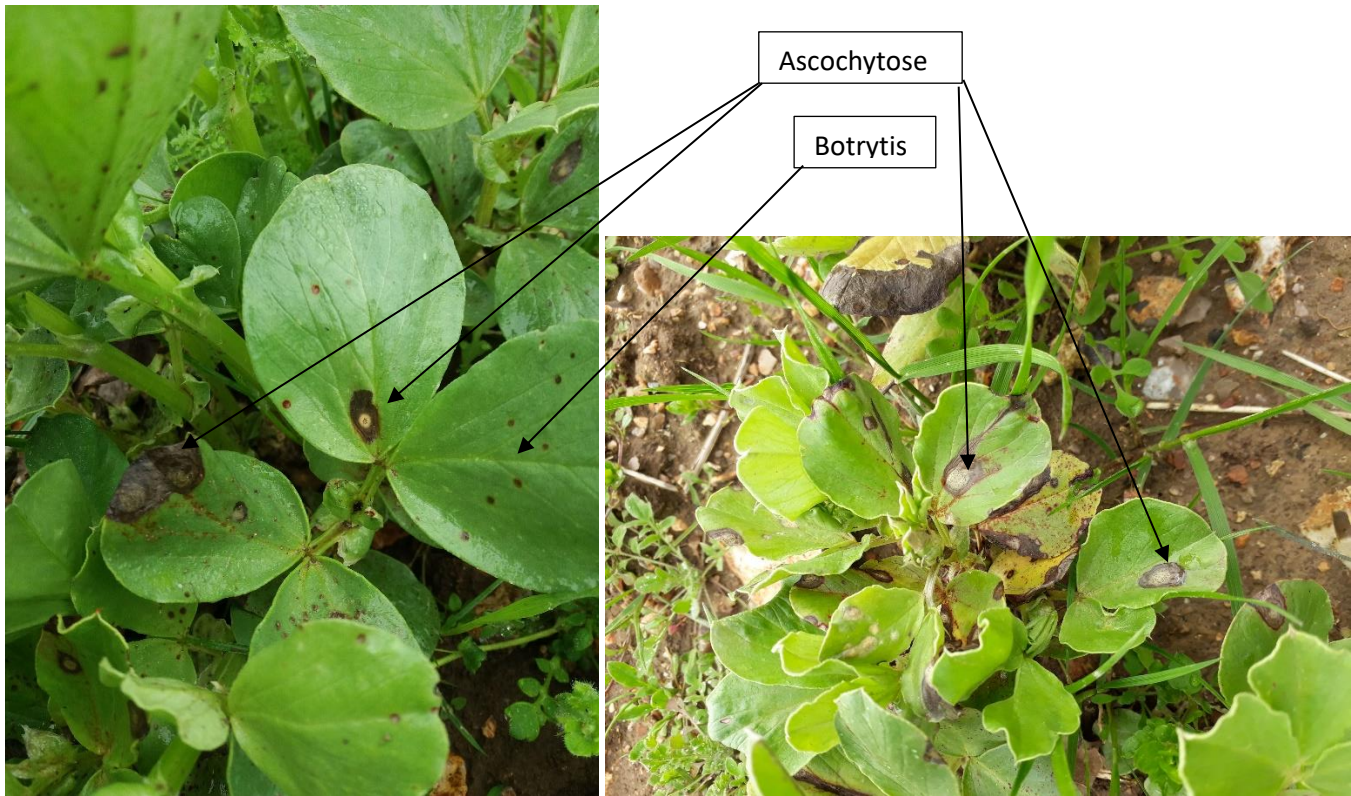
Respecter les dates et les densités de semis préconisées permet de limiter le développement des maladies durant le courant de l'hiver. Ainsi, les parcelles semées en octobre à de fortes densités sont à ce jour davantage malades que les semis de novembre.

Le retour fréquent des féveroles sur les parcelles, que ce soit en culture principale, en couvert ou en plante de service, favorise le maintien de l'inoculum maladie. Respecter un délai de retour de 4 à 5 ans entre deux féveroles, quel que soit son type d'introduction.

### Pour aller plus loin

Consulter l'annexe du [BSV n°1](#)

<https://www.terresinovia.fr/-/diagnostiquer-les-maladies-aeriennes-de-la-feverole-de-printemps>



## MILDIU DE LA FEVEROLE (*PERONOSPORA VICIAE*)

### Contexte d'observation

La maladie est observée sur six parcelles de féveroles d'hiver, à des intensités faibles à moyennes. La maladie est également observée sur les féveroles de printemps, à une intensité faible.

### Période d'observation

Les symptômes de mildiou doivent être surveillés :

- Depuis **la levée jusqu'au stade 8 feuilles** pour les contaminations primaires ;
- Depuis le **stade 9 feuilles jusqu'à la fin du stade limite d'avortement** pour les contaminations secondaires.

### Prévision

**Le risque est faible à moyen pour les féveroles d'hiver et de printemps.**

La présence de la maladie en contamination primaire peut entraîner des pertes de rendement importantes ; l'absence de traitements de semences et le retour trop fréquent des féveroles sur une même parcelle, quel que soit le type de conduite (culture principale, couvert, plante compagne...), favorise une apparition précoce. L'impact des contaminations secondaires est faible.

### Prévention - alternatives

Respecter un délai de 4 à 5 ans entre deux féveroles, quel que soit le type d'introduction, afin de limiter le risque mildiou.

### Pour aller plus loin

<https://www.terresinovia.fr/-/identifier-la-presence-de-mildiou-sur-feverole>

### Contexte d'observation

Des symptômes de rouille sont observés sur deux parcelles de féveroles d'hiver, à des intensités faibles.

### Période d'observation

Les symptômes doivent être surveillés à partir de la **mi-floraison**, jusqu'au **début de la maturité physiologique** de la plante.

### Prévision

**Le risque est moyen pour les féveroles d'hiver, faible en féverole de printemps**

L'alternance d'humidité le matin et de chaleur l'après-midi est favorable à l'apparition et au développement de la maladie.

La maladie peut apparaître dans les parcelles. À surveiller.

### Pour aller plus loin

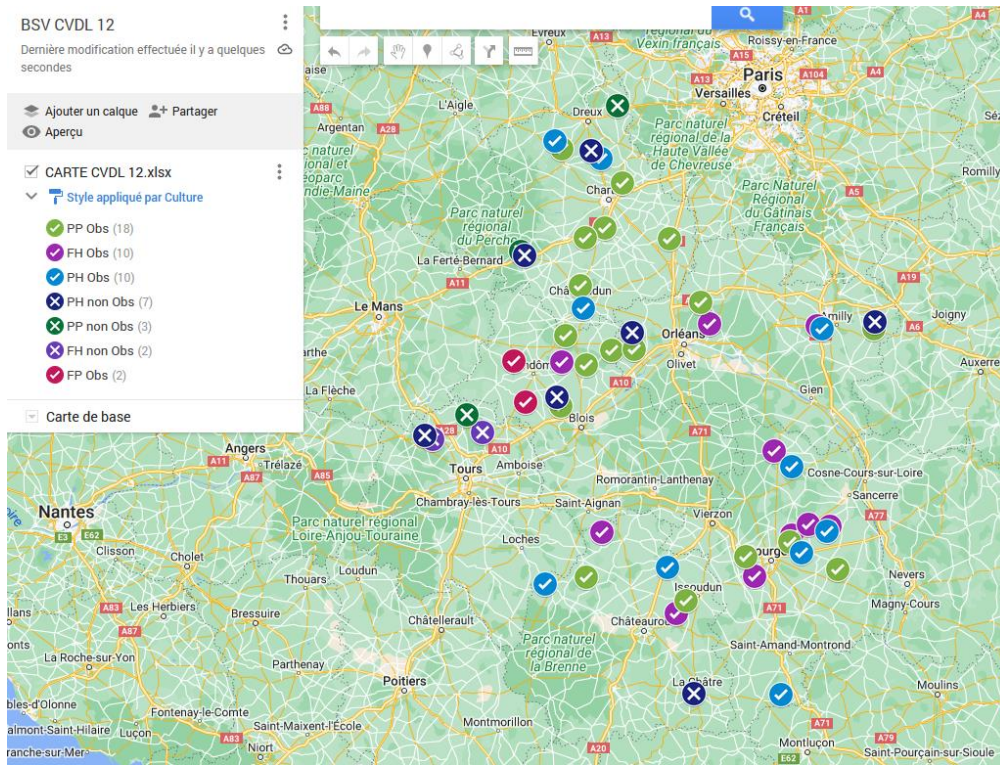
<https://www.terresinovia.fr/-/diagnostiquer-les-maladies-aeriennes-de-la-feverole-a-floraison>



*Botrytis + rouille sur féverole d'hiver- T1*



## Localisation des parcelles – réseau 2023



## Rappel des stades





Floraison



Gousses

