

du 14/04/2021  
au 20/04/2021



# PROTEAGINEUX

## Pois protéagineux

### RÉSEAU 2021

Les données sont actuellement collectées à partir de 15 parcelles de pois d'hiver et 17 parcelles de pois de printemps.

Pour ce BSV, les observations ont été réalisées sur 15 parcelles de pois d'hiver et 13 parcelles de pois de printemps.

Carte en annexe

### STADES DES POIS

Les **pois d'hiver** observés dépassent le stade 12 feuilles et approche de la floraison. Les premières fleurs sont visibles dans les parcelles les plus précoces.

Les **pois de printemps** observés sont entre les stades 2 feuilles et 8 feuilles.

#### Rédacteurs

Terres Inovia en collaboration avec la FDGEDA du Cher

#### Observateurs

ASTRIA BASSIN PARISIEN, AXEREA, CA 18, CA 28, CA 36, CA 37, CA 41, CA 45, CETA CHAMPAGNE BERRICHONNE, FDGEDA 18, SOUFFLET AGRICULTURE, UCATA, VE OPS

#### Relecteurs

Chambre d'Agriculture d'Eure-et-Loir, SRAL Centre-Val de Loire

#### Directeur de publication :

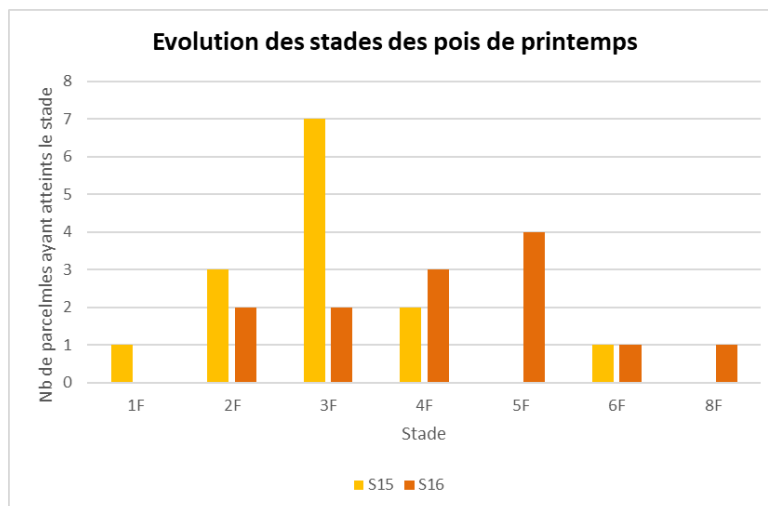
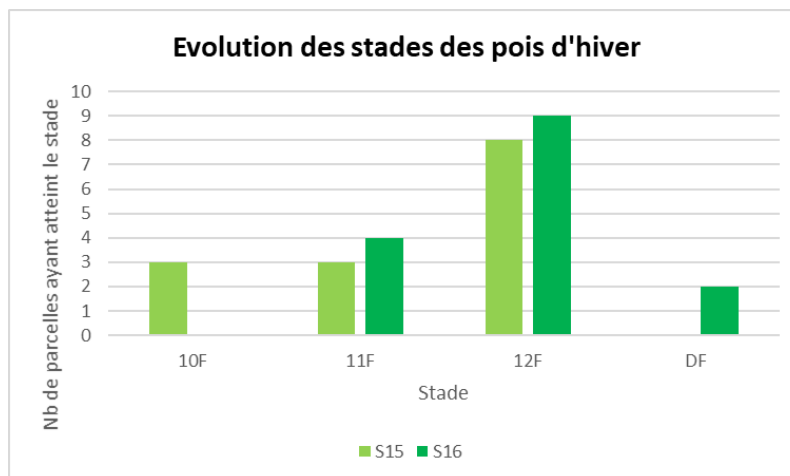
**Philippe NOYAU**,  
Président de la Chambre régionale d'agriculture du Centre-Val de Loire

13 avenue des Droits de l'Homme – 45921 ORLEANS

Ce bulletin est produit à partir d'observations ponctuelles. Il donne une tendance de la situation sanitaire régionale, qui ne peut pas être transposée telle quelle à la parcelle.

La Chambre régionale d'agriculture du Centre-Val de Loire dégage donc toute responsabilité quant aux décisions prises par les agriculteurs pour la protection de leurs cultures.

*Action du plan Ecophyto piloté par les ministères en charge de l'agriculture, de l'écologie, de la santé et de la recherche, avec l'appui technique et financier de l'Office français de la Biodiversité*



### Contexte d'observations

La présence de thrips n'est pas observée cette semaine sur les parcelles du réseau.

### Période d'observation et seuil indicatif de risque

Le thrips doit être observé de **la levée au stade 3-4 feuilles** des pois.

Le seuil indicatif de risque est atteint lorsque l'on dénombre en moyenne **1 thrips par plante** sur un comptage de 10 plantes par parcelle.

Toutefois, le thrips, même en grand nombre, n'engendre de dégâts importants que si les pois ont une levée lente, liée notamment à de mauvaises conditions climatiques, telles que des températures froides.

Remarque : il n'a jamais été observé de dégâts de thrips sur les pois d'hiver.

### Prévision

#### Le risque est faible à moyen

Les parcelles de pois de printemps sortent progressivement de la période de risque, et le temps froid actuel est peu favorable à l'activité des insectes. Cependant les après-midis sont ensoleillés et plus doux, les insectes peuvent donc être présents.

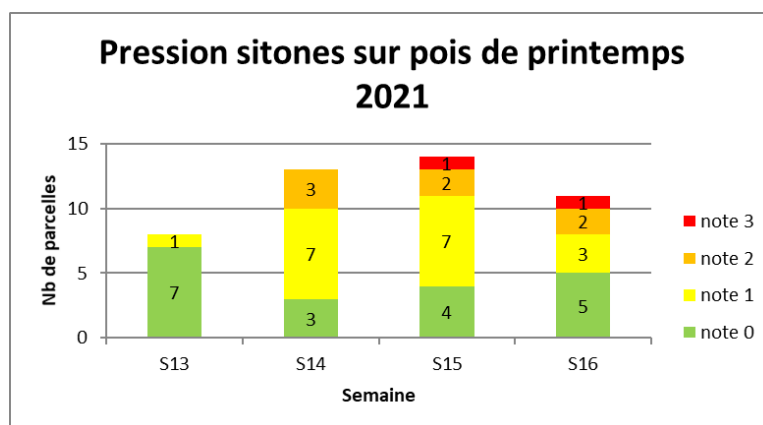
Les thrips sont à surveiller jusqu'au stade 4 feuilles.

[Plus d'infos en annexe du BSV 2](#)

## SITONES DU POIS (*SITONA LINEATUS*)

### Contexte d'observations

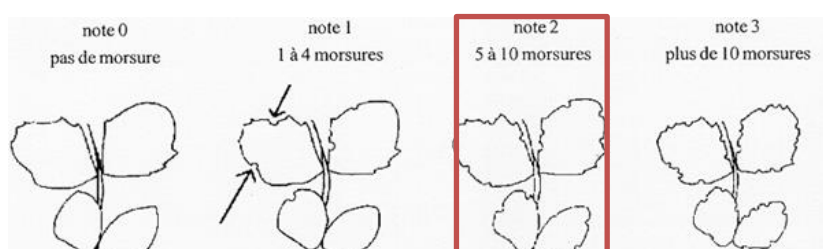
La présence de morsures de sitones est observée sur trois parcelles de pois de printemps à la note de 1 (1 à 4 morsures par plante), sur deux parcelles à la note de 2 (5 à 10 morsures par plante), et sur une parcelle à la note de 3 (plus de 10 morsures par plante). Leur présence est également signalée sur des parcelles de pois d'hiver, avec une incidence moindre cependant (nodosités déjà bien en place).



### Période d'observation et seuil indicatif de risque

Le sitone doit être observé de **la levée au stade 6 feuilles** des pois.

Le seuil indicatif de risque est atteint lorsqu'on dénombre **5 à 10 encoches par plante** sur les premières feuilles (note 2).



## Prévision

### Le risque est moyen à fort

La majorité des parcelles de pois de printemps sont dans la période de risque, et la pression sitone reste importante malgré le froid. Les après-midi doux et ensoleillés restent propices à une activité.

Les sitones sont à surveiller jusqu'au stade 6 feuilles.

[Plus d'infos en annexe du BSV 2](#)

## PUCERON VERT DU POIS (*ACYRTHOSIPHON PISUM*)

### Contexte d'observation

La présence de pucerons verts est observée sur une parcelle de pois d'hiver et une parcelle de pois de printemps, à la note de 1 (1 à 10 pucerons par plante).

Ils sont également signalés très ponctuellement (seulement quelques pucerons vus) dans des parcelles de pois d'hiver et de printemps en dehors du réseau.

### Période d'observation et Seuil indicatif de risque

De manière générale, le puceron vert doit être observé entre les stades **10 feuilles – début floraison et fin du stade limite d'avortement** (2-3 semaines après la fin floraison).

Suite aux arrivées précoces de l'an passé, il semble néanmoins important **de surveiller ce ravageur dès la levée des pois**, notamment en cas de temps doux et sec.

**Avant le stade 6 feuilles, le seuil indicatif de risque est de plus de 10% de plantes porteuses de pucerons ;**

**De 6 feuilles à début floraison, le seuil indicatif de risque est de 10-20 pucerons par plante ;**

**À partir de la floraison le seuil indicatif de risque est de plus de 30 pucerons par plante.**

Avant toute chose, il s'agit de réaliser **une observation de la pression et de son évolution** liée au climat (un temps plus frais et/ou pluvieux ralentit la progression des populations) ou à **la présence des auxiliaires** (coccinelles, syrphes...).

## Prévision

### Le risque reste faible à moyen

Les premiers pucerons sont observés mais le temps reste frais.

Un suivi régulier doit néanmoins être fait, notamment sur les cultures au stade le plus jeunes.

**Observer attentivement la présence d'auxiliaires avant toute prise de décision ; ils peuvent jouer un rôle important dans la régulation des populations.**

Description en annexe du [BSV 6](#)

## AUTRES RAVAGEURS DU POIS

Des dégâts d'oiseaux peuvent être observés.

**Penser à installer vos pièges à tordeuses dès l'apparition des fleurs.**

## ASCOCHYTOSE DU POIS (*ASCOCHYTA PINODES*)

### Contexte d'observations

La maladie est observée sur sept parcelles de pois d'hiver, à des intensités faibles à importantes. Sur la parcelle la plus atteinte, 60% des feuilles de la moitié inférieure et 30% des feuilles de la moitié supérieure portent des symptômes.

Il semble cette année que la forme *Ascochyta pisi* soit davantage présente dans les parcelles. Elle se manifeste sous forme de tâches rondes, claires au centre, auréolé de brun, et présentant en leur centre des pycnides.

[Plus d'informations en annexe du BSV 4](#)

## Période d'observation

Les symptômes doivent être surveillés :

- Sur le pois d'hiver, de la **levée jusqu'à la fin du stade limite d'avortement** (+2-3 semaines après la fin floraison)
- Sur le pois de printemps, du **stade 9 feuilles jusqu'à la fin du stade limite d'avortement** (+2-3 semaines après la fin floraison)

## Prévision

**Le risque est moyen**

Les parcelles de pois d'hiver sont dans la période de risque, mais l'absence de pluie limite le développement de la maladie. L'évolution est à surveiller dès le retour des pluies.

## BOTRYTIS DU POIS (*BOTRYTIS CINEREA*)

### Contexte d'observations

La maladie est observée sur une parcelle de pois d'hiver, à une intensité très faible.

### Période d'observation

Les symptômes doivent être surveillés à partir des premières chutes de pétales, donc de la **floraison jusqu'à la fin du stade limite d'avortement**.

L'arrivée du botrytis coïncide avec la chute des pétales qui, en tombant sur les jeunes gousses, provoquent la contamination de ces dernières. En conditions douces et humides, la maladie peut se développer.

### Prévision

**Le risque est faible**

Les pois d'hiver ne sont pas encore dans la période de risque, et le temps sec est peu favorable au développement de la maladie.

La chute des pétales accompagnée de conditions humide peut être favorable à l'apparition de la maladie – à surveiller dès le retour des pluies.

## MILDIU DU POIS (*PERONOSPORA PISI*)

### Contexte d'observations

La maladie n'est pas observée cette semaine.

### Période d'observation

Le mildiou du pois doit être observé :

- De la levée jusqu'au stade 8 feuilles pour les contaminations primaires ;
- Du stade 9 feuilles au stade limite d'avortement pour les contaminations secondaires.

### Prévision

**Le risque est faible**

Un traitement de semence approprié permet d'éviter les contaminations primaires. En végétation, aucune solution ne permet de contenir la maladie, qui entraîne peu de pertes de rendement.

## AUTRES MALADIES DU POIS

Des symptômes de bactériose sont observés sur les parcelles de pois d'hiver. La bactériose est également signalée ponctuellement en dehors du réseau. Cette maladie est apparue suite aux gelées subies durant la seconde semaine de février

et début mars. Elle peut s'être développée avec les gels actuels. À surveiller notamment en cas de forte humidité associée à des températures froides.

[Plus d'infos en annexe du BSV 2](#)

## DÉGÂTS DE GEL

Des dégâts de gel sont également visibles, marqués par des bourgeons terminaux arrêtés. L'impact sur le peuplement reste à évaluer dans les jours à venir.

# Féverole

## RÉSEAU 2021

Les données sont actuellement collectées à partir de 10 parcelles de féverole d'hiver et 5 parcelles de féveroles de printemps.

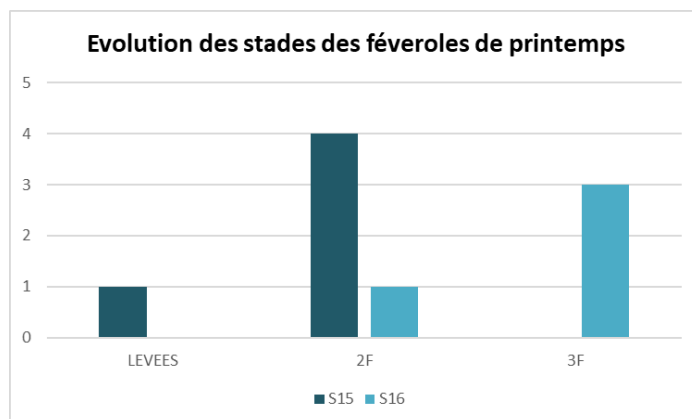
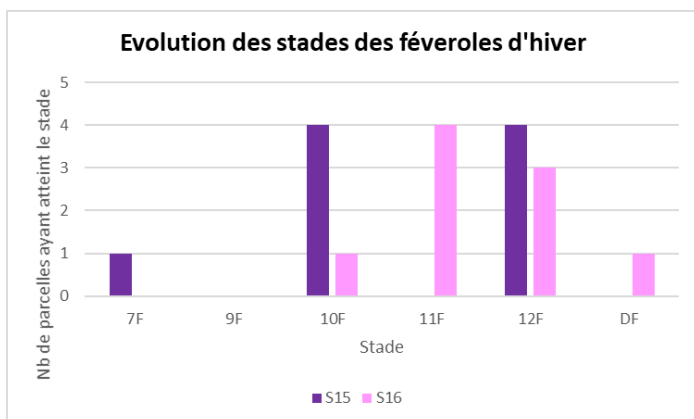
Pour ce BSV, les observations ont été réalisées sur 9 parcelles de féveroles d'hiver et 4 parcelles de féverole de printemps.

*Carte en annexe*

## STADE DES FÉVEROLE

Les **féveroles d'hiver** sont entre les stades 10 feuilles à début floraison.

Les **féveroles de printemps** sont entre les stades 2 feuilles et 3 feuilles.

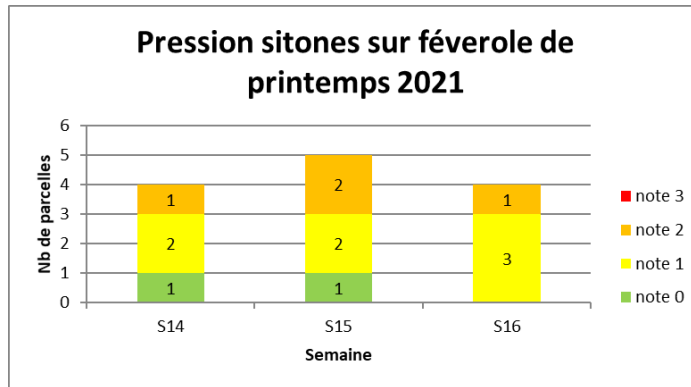


## SITONES DU POIS (*SITONA LINEATUS*)

### Contexte d'observations

La présence de morsures de sitones est observée sur trois parcelles de féveroles de printemps à la note de 1 (1 à 4 morsures par plante), et sur une parcelle à la note de 2 (5 à 10 morsures par plante).

L'insecte est également signalé sur féverole d'hiver, avec une incidence moindre néanmoins.



## Période d'observation et Seuil indicatif de risque

Le sitone doit être observé de **la levée au stade 6 feuilles** des féveroles de printemps.

Pour les **féveroles d'hiver**, on considère qu'en sortie d'hiver le système racinaire et les nodosités sont suffisamment développés pour limiter l'impact du ravageur sur la nutrition azotée de la plante.

## Prévision

**Le risque est moyen à fort**

Les parcelles de féveroles de printemps sont dans la période de risque, et la pression sitone reste importante malgré le froid. Les après-midi doux et ensoleillés restent propices à leur activité.

Les sitones seront à surveiller jusqu'au stade 6 feuilles.

[Plus d'infos en annexe du BSV 2](#)

## PUCERONS NOIRS DE LA FÈVE (APHIS FABAE)

### Contexte d'observation

La présence de pucerons noirs est observée sur une parcelle de féveroles d'hiver, à la note de 2 (présence de manchon sur moins de 20% des plantes).

### Période de risque et seuil indicatif de risque

De manière générale, le puceron noir doit être observé entre les **stades 10 feuilles – début floraison et fin du stade limite d'avortement (2-3 semaines après la fin floraison)**.

Suite aux arrivées précoces de l'an passé, il semble néanmoins important de surveiller ce ravageur **dès la levée des féveroles**, notamment en cas de temps doux et sec.

**Avant le stade 6 feuilles**, le seuil indicatif de risque est de **plus de 10% de plantes porteuses de pucerons** ;

**De 6 feuilles à début floraison**, le seuil indicatif de risque est de **10% à 20% de plantes avec des manchons de pucerons** ;

**À partir de la floraison**, le seuil indicatif de risque est de **plus de 20% de plantes porteuses de manchon**.

Avant toute chose, il s'agit de réaliser **une observation de la pression et de son évolution liée au climat** (un temps plus frais et/ou pluvieux ralentit la progression des populations) ou à **la présence des auxiliaires** (coccinelles, syrphes...).

### Analyse de risque

**Le risque reste faible à moyen**

Les premiers pucerons sont observés mais le temps reste frais.

Un suivi régulier doit néanmoins être fait, notamment sur les cultures au stade le plus jeunes.

**Observer attentivement la présence d'auxiliaires avant toute prise de décision ; ils peuvent jouer un rôle important dans la régulation des populations.**

Description en annexe du [BSV 6](#)

## BOTRYTIS DE LA FÉVEROLE (*BOTRYTIS FABAE*)

### Contexte d'observations

La maladie est observée sur six parcelles de féverole d'hiver, à des fréquences très variables, allant de 2% à 100% des feuilles atteintes. Les intensités (surface foliaire touchée) semblent rester modérées.

### Période d'observation

Les symptômes doivent être surveillés :

- Sur féverole d'hiver, à partir du stade **5-6 feuilles**
- Sur féverole de printemps, à partir de **début floraison**

### Prévision

#### Le risque est moyen

Les parcelles de féveroles d'hiver sont dans la période de risque, mais le temps sec reste défavorable au développement de la maladie.

Les féveroles d'hiver doivent être surveillées de près dès le retour d'averses.

**Attention ! ne pas confondre botrytis et ascochytose de la féverole – voir en annexe du [BSV n°1](#)**

## ASCOCHYTOSE DE LA FÉVEROLE (*ASCOCHYTA FABAE*)

### Contexte d'observations

La maladie est observée sur trois parcelles de féverole d'hiver, à des intensités très faibles.

### Période d'observation

Les symptômes doivent être surveillés :

- Sur féverole d'hiver, à partir du stade **5-6 feuilles**
- Sur féverole de printemps, à partir de **début floraison**

### Prévision

#### Le risque est faible

Les parcelles de féverole d'hiver sont dans la période de risque. Néanmoins, la maladie, transmise par les semences, est très peu observée en production conventionnelle, plus fréquemment en production biologique, mais avec peu d'incidence sur le rendement en général. La maladie ne semble pas évoluer.

## ROUILLE DE LA FÉVEROLE (*UROMYCES FABAE*)

### Contexte d'observation

La maladie n'est pas observée cette semaine.

### Période d'observation

Les symptômes doivent être surveillés à partir de la **mi-floraison, jusqu'au début de la maturité physiologique** de la plante.

### Prévision

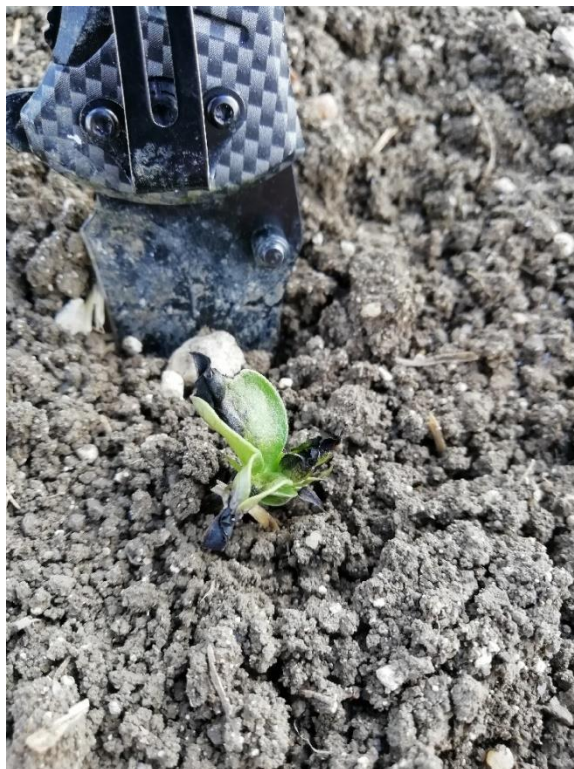
#### Le risque est faible

Les féveroles d'hiver ne sont pas dans la période de risque – la maladie a été vue précocement cette année, mais ne se développe pas.

À surveiller dès le retour d'un temps plus chaud et humide.

## DÉGÂTS DE GEL

Suite aux gelées survenues la semaine passée, des dégâts de gel sont signalés sur les feuilles féveroles de printemps, avec un noircissement du bout des feuilles.



Maxence Legendre CA45

## Annexe

### Localisation des parcelles – réseau 2021

