



N° 01

du 03/03/2021
au 09/03/2021

Pois protéagineux

RÉSEAU 2021

Les données sont actuellement collectées à partir de 14 parcelles de pois d'hiver.
Les semis de printemps sont en cours – les parcelles semées ne sont pas encore levées.

Carte en annexe

STADES DES POIS

Les semis d'hiver se sont déroulés dans le courant du mois de novembre
Les **pois d'hiver** observés sont entre les stades 5 et 10 feuilles.

Rédacteurs

Terres Inovia en collaboration avec la FDGEDA du Cher

Observateurs

AXEREAAL, CA18, CA 36, CA 37, CA 41, CA 45, SOUFFLET AGRICULTURE UCATA, VE OPS.

Relecteurs

Chambre d'Agriculture d'Eure-et-Loir, SRAL Centre-Val de Loire.

Directeur de publication :

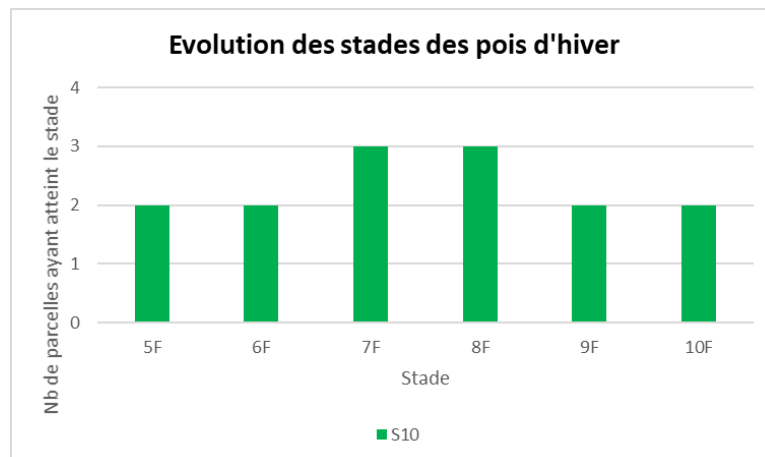
Philippe NOYAU,
Président de la Chambre régionale d'agriculture du Centre-Val de Loire

13 avenue des Droits de l'Homme – 45921 ORLEANS

Ce bulletin est produit à partir d'observations ponctuelles. Il donne une tendance de la situation sanitaire régionale, qui ne peut pas être transposée telle quelle à la parcelle.

La Chambre régionale d'agriculture du Centre-Val de Loire dégage donc toute responsabilité quant aux décisions prises par les agriculteurs pour la protection de leurs cultures.

Action du plan Ecophyto piloté par les ministères en charge de l'agriculture, de l'écologie, de la santé et de la recherche, avec l'appui technique et financier de l'Office français de la Biodiversité



RAVAGEURS DU POIS

Aucun ravageur n'est signalé cette semaine sur les parcelles de pois d'hiver.
Thrips et **sitone** seront à surveiller dès la levée des pois de printemps.

ASCOCHYTOSE DU POIS (*ASCOCHYTA PINODES*)

Contexte d'observations

La maladie est observée sur une unique parcelle de pois d'hiver, à une intensité très faible.

Période d'observation

Les symptômes doivent être surveillés :

- Sur le pois d'hiver, de la **levée jusqu'à la fin du stade limite d'avortement** (+2-3 semaines après la fin floraison)
- Sur le pois de printemps, du **stade 9 feuilles jusqu'à la fin du stade limite d'avortement** (+2-3 semaines après la fin floraison)

Prévision

Le risque est faible

Les parcelles de pois d'hiver sont dans la période de risque, mais semblent indemnes de maladie dans leur majorité. À surveiller néanmoins, notamment en cas de retour d'un temps plus doux et humide.

AUTRES MALADIES DU POIS

Des symptômes de bactériose sont observés sur une parcelle de pois d'hiver. Elle est également signalée ponctuellement en dehors du réseau, notamment au Sud de la région. Cette maladie est apparue suite aux gelées subies durant la seconde semaine de février. Elle pourrait se développer en cas de gels associés à un temps humide.

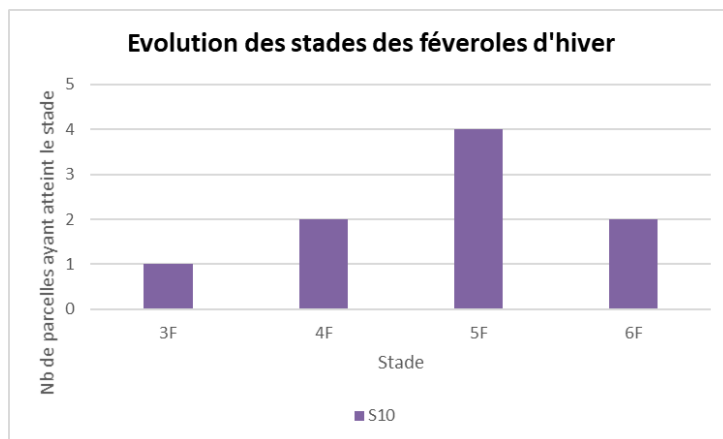
Féverole

RÉSEAU 2021

Les données sont actuellement collectées à partir de 8 parcelles de féverole d'hiver. Les semis de printemps sont en cours – les parcelles semées ne sont pas encore levées.
Carte en annexe

STADE DES FÉVEROLE

Les **féveroles d'hiver** observées dans le cadre du réseau ont été semées en novembre. Elles sont entre les stades 3 et 6 feuilles.



SITONES DU POIS (*SITONA LINEATUS*)

Contexte d'observations

La présence de sitones est observée sur une parcelle de féveroles d'hiver, à la note de 1 (1 à 4 encoches par plante).

Période d'observation et Seuil indicatif de risque

Le sitone doit être observé de **la levée au stade 6 feuilles** des féveroles de printemps.

Pour les **féveroles d'hiver**, on considère qu'en sortie d'hiver le système racinaire et les nodosités sont suffisamment développés pour limiter l'impact du ravageur sur la nutrition azotée de la plante.

Prévision

Le risque est faible pour les féveroles d'hiver

Les sitones seront à observer dès la levée des féveroles de printemps.

AUTRES RAVAGEURS DE LA FÉVEROLE

Aucun autre ravageur n'est signalé cette semaine.

BOTRYTIS DE LA FÉVEROLE (*BOTRYTIS FABAE*)

Contexte d'observations

La maladie est observée sur trois parcelles de féveroles d'hiver, à des intensités variables, allant de 10% à 100% de la partie inférieure des plantes atteints.

Le botrytis est signalé également en dehors du réseau, à des intensités très variables en fonction de la parcelle, du type de sol, de la date et de la profondeur de semis.

Période d'observation

Les symptômes doivent être surveillés :

- Sur féverole d'hiver, à partir du stade **5-6 feuilles**
- Sur féverole de printemps, à partir de **début floraison**

Prévision

Le risque est faible à moyen

Les parcelles de féveroles d'hiver sont dans la période de risque, le temps humide et doux a permis une apparition précoce de la maladie.

Son développement est à surveiller, notamment dès le retour d'un temps plus doux et humide.

Attention ! ne pas confondre botrytis et ascochytose de la féverole – voir en annexe

ASCOCHYTOSE DE LA FÉVEROLE (*ASCOCHYTA FABAE*)

Contexte d'observations

La maladie n'est pas observée sur les parcelles de féverole d'hiver suivies. Absence de signalement également en dehors du réseau.

Période d'observation

Les symptômes doivent être surveillés :

- Sur féverole d'hiver, à partir du stade **5-6 feuilles**
- Sur féverole de printemps, à partir de **début floraison**

Prévision

Le risque est faible

Les parcelles de féveroles d'hiver sont dans la période de risque.

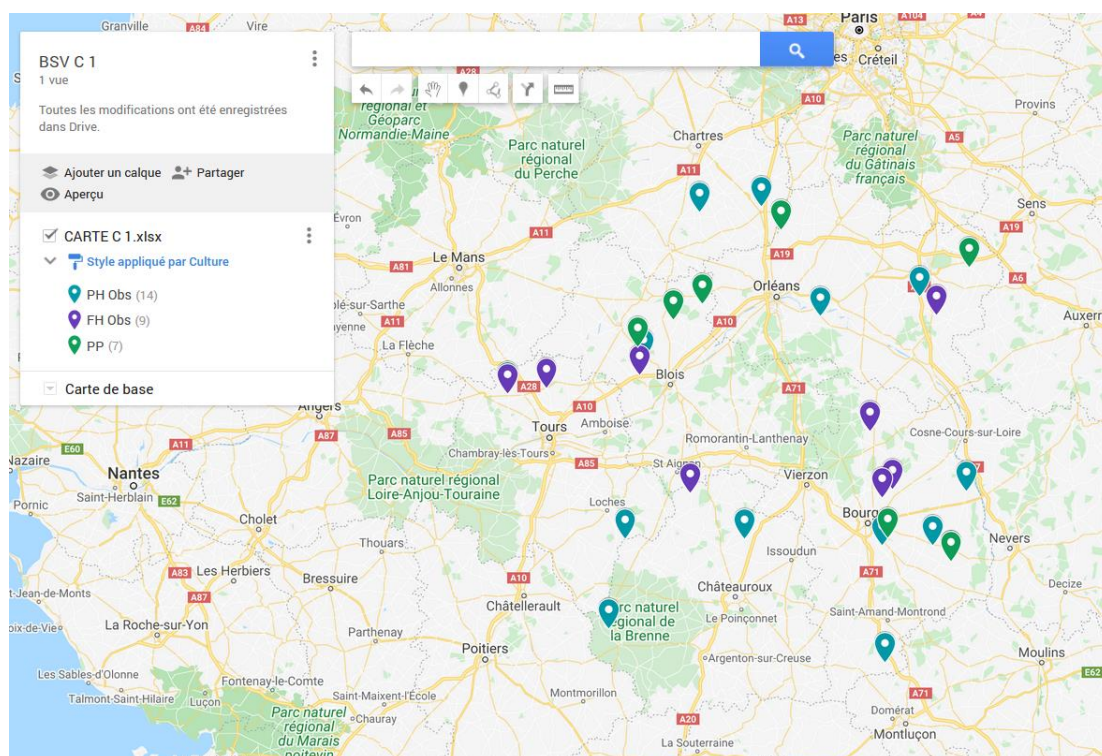
Néanmoins, la maladie, transmise par les semences, est très peu observée en production conventionnelle, plus fréquemment en production biologique, mais sans incidence sur le rendement.

AUTRES MALADIES DE LA FÉVEROLE

Des symptômes de rouille sont signalés dans une parcelle de féverole d'hiver. Maladie de fin de cycle, elle est rarement observée à cette époque, et ne représente pas de risque à ce stade.

Annexe

Localisation des parcelles – réseau 2021



Ascochyte / Botrytis de la féverole

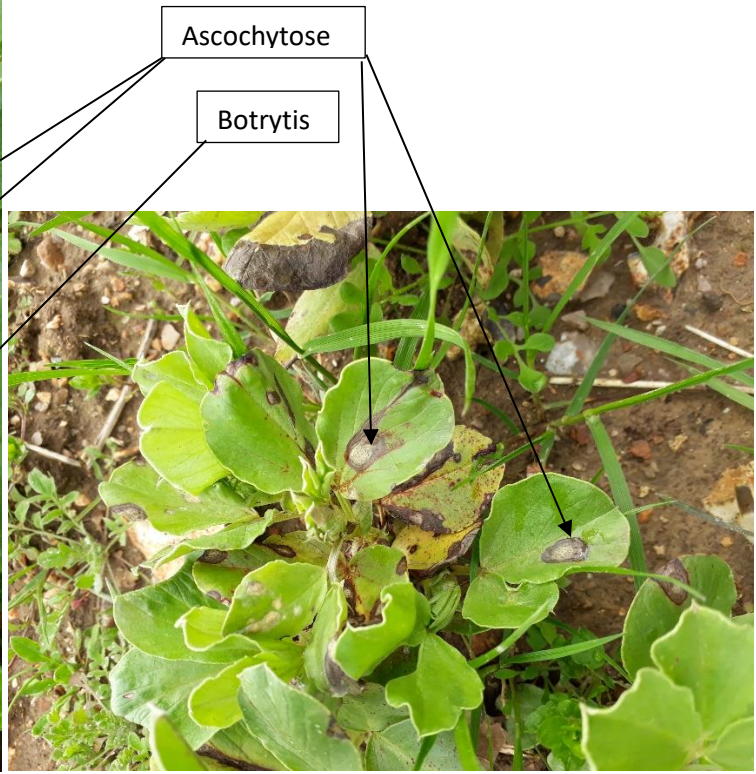
L'**Ascochyte** est une maladie fongique aérienne qui peut être préjudiciable sur féverole, particulièrement sur féverole d'hiver du fait d'un cycle plus long.

Elle provoque **des tâches cendrées type « brûlures de cigarettes » avec la présence de ponctuations noires** (pynides correspondant aux organes de fructification) sur les feuilles, des tâches brunes allongées sur les tiges avec des pynides plus disséminées, et des nécroses sombres couvertes de pynides sur les gousses.

On peut observer le **botrytis** dès le stade quelques feuilles sur féveroles d'hiver principalement.

Le champignon forme **de nombreuses ponctuations appelées "taches-chocolat", de quelques millimètres, de forme circulaire** sur les folioles, les pétales et les gousses et de forme plus ovalisée sur les tiges (phase non agressive, souvent confondue avec l'ascochyte).

Si le climat doux et très humide persiste pendant plusieurs jours, les tâches foncent, s'accroissent, et évoluent en nécroses de couleur brun-rouille. Les nécroses sont à l'origine de la défoliation des plantes, de la coulure des fleurs lorsqu'elles sont infectées, et dans les cas très graves de la verse et de la mort des plantes (phase agressive).



Ascochyose

Botrytis