



POMME DE TERRE

N° 23

du 06/07/2021

Rédacteurs

Bulletin co-rédigé par la Chambre d'Agriculture du Loir-et-Cher et ARVALIS-Institut du végétal.

Observateurs

AGRI BEAUCE, Chambre d'Agriculture 41, Chambre d'Agriculture 28, Chambre d'Agriculture 45, COMITE CENTRE ET SUD, Ferme des Arches, FREDON Centre-Val-de-Loire, Les 3 Laboueurs, PARMENTINE, POM ALLIANCE SA, SELECT UP, SOUFFLET AGRICULTURE, TERRE DE France, Groupe Coisnon.

Directeur de publication :

Philippe NOYAU,
Président de la Chambre régionale d'agriculture du Centre-Val de Loire
13 avenue des Droits de l'Homme – 45921 ORLEANS

Ce bulletin est produit à partir d'observations ponctuelles. Il donne une tendance de la situation sanitaire régionale, qui ne peut pas être transposée telle quelle à la parcelle.

La Chambre régionale d'agriculture du Centre-Val de Loire dégage donc toute responsabilité quant aux décisions prises par les agriculteurs pour la protection de leurs cultures.

Action du plan Ecophyto piloté par les ministères en charge de l'agriculture, de l'écologie, de la santé et de la recherche, avec l'appui technique et financier de l'Office français de la Biodiversité.

EN BREF

- Quasi toutes les parcelles sont au stade grossissement des tubercules, les parcelles les plus en avance sont au stade début sénescence.
- Présence très fréquente de doryphores mais peu de dégâts.
- Mildiou : Des foyers sont observés sur l'ensemble de la Région. L'environnement est de plus en plus contaminé. Le risque reste très élevé, il s'agit de rester vigilant sur l'ensemble des secteurs.
- Présence d'alternaria, pour le moment avec une intensité limitée, dans de nombreuses parcelles.

CONTEXTE : ETAT DES CULTURES SUR LA REGION

Hormis quelques parcelles plantées mi-mai au stade début tubérisation, toutes les parcelles sont au stade grossissement des tubercules avec des conditions poussantes (humidité et douceur, sans excès) très favorables à la croissance des tubercules.

Les parcelles les plus en avance sont au stade sénescence.

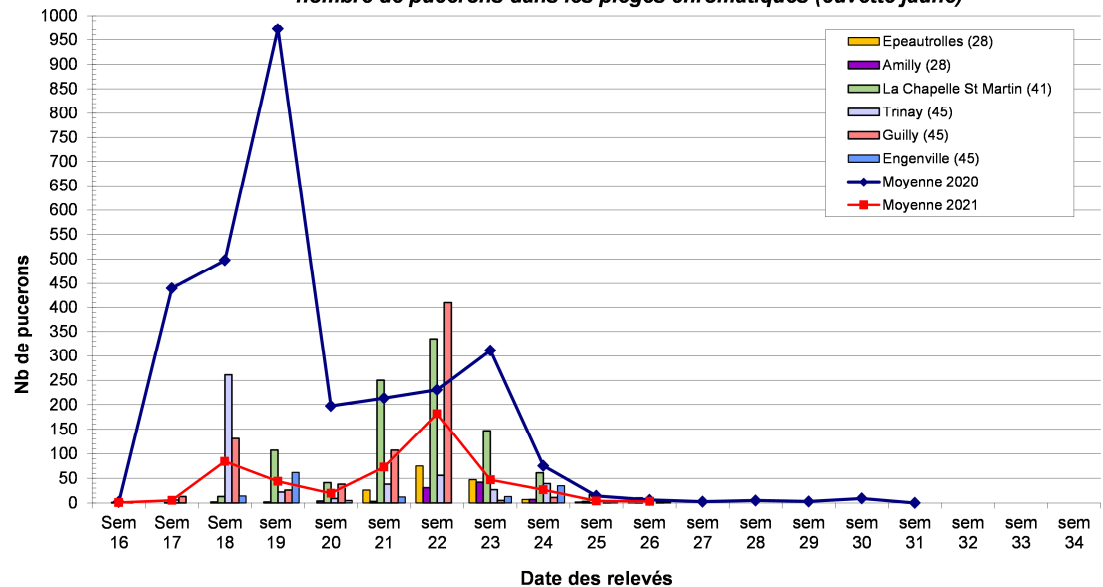
Les parcelles grêlées repartent en végétation mais le développement d'alternaria sur les feuilles touchées est observé dans certaines parcelles.

Les pluies permettent de maintenir les buttes fraîches mais en sols filtrants (sables) celles-ci sèchent malgré tout très rapidement.

PUCERON

Au niveau du réseau de cuvettes jaunes pour le suivi des vols de pucerons, les captures continuent de régresser dans quasi tous les secteurs.

Evolution des populations de pucerons en 2021 (comparaison captures moyennes 2020) nombre de pucerons dans les pièges chromatiques (cuvette jaune)



Observation dans le réseau

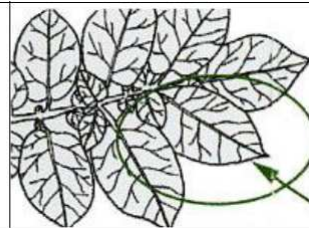
Aucune observation du réseau de suivi ne fait état de la présence de pucerons.

Seuil de nuisibilité pucerons

Le seuil de nuisibilité est atteint lorsque plus de 20 folioles sur 40 observées sont porteuses de pucerons.

Observation des pucerons

- Sur une feuille de pomme de terre située sur la moitié inférieure de la plante, choisir l'une ou l'autre des folioles latérales jouxtant la foliole terminale.
- Observer la présence ou non de pucerons sur cette foliole.
- Répéter l'opération 40 fois sur des plantes différentes.



Analyse du risque et prévisions

A ce jour, on peut considérer que le vol est terminé.

Le risque devient faible en production de plants à nul en pomme de terre de consommation et en chaires fermes, quelles que soient les variétés.

DORYPHORES

Observation dans le réseau

Présence de foyers signalée dans 2/3 des parcelles du réseau.

Les défoliations et l'incidence des doryphores sont limités, le seuil de nuisibilité (plus de 2 foyers pour 1000m²) est atteint cette semaine dans seulement 10% des parcelles.

Seuil de nuisibilité et analyse du risque

Le seuil de nuisibilité pour les doryphores est atteint dès que l'on observe en bordure 2 foyers pour 1000 m² (1 foyer = 1 ou 2 plantes avec au moins 20 larves au total)

Les conditions humides ne sont pas favorables mais les conditions plus chaudes et sèches annoncées à partir de la fin de cette semaine seront favorables à leur activité. Compte tenu des faibles dégâts observés et des conditions poussantes (absence de stress hydrique ou d'excès thermique), le risque reste moyen.

La lutte efficace passe par la destruction des stades larvaires sensibles aux insecticides.

Mais à partir de quel dégât faut-il intervenir ? Des essais réalisés par l'institut technique belge ont montré qu'on peut tolérer (en fonction des variétés) de 5 à 10 % de perte de feuillage en situation poussante, et de 2 à 4 % en situation de stress (sécheresse). 2 % de perte correspond à 1 plante sur 50 complètement ravagées.

ALTERNARIA

Observation sur le réseau

Des symptômes supposés d'Alternaria ont été observés dans près de la moitié des parcelles du réseau. Dans la grande majorité des cas, les symptômes sont limités à quelques feuilles, voire quelques plantes sur la parcelle.

Pour rappel, seule une analyse au laboratoire permet de poser un diagnostic fiable et de valider un diagnostic visuel réalisé au champ car les taches d'Alternaria peuvent être confondues avec de nombreux autres symptômes qui sont fréquents tels que des carences, des brûlures d'ozone ou des stress.

Analyse du risque et prévisions

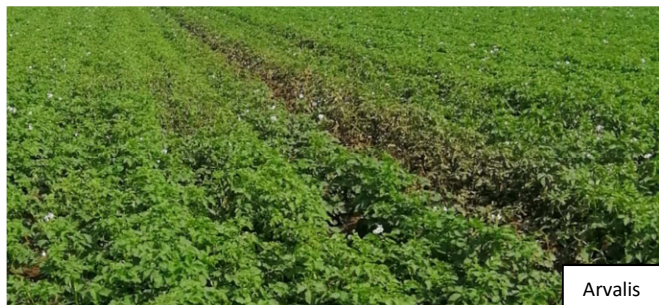
Pour que l'Alternaria se développe, il faut des températures comprises entre 13 et 30°C avec un optimum entre 20 et 22°C. Pour qu'il y ait production de spores il faut une alternance entre périodes alliant sécheresse et lumière avec des périodes alliant obscurité et humectation (rosée). L'alternaria se développe préférentiellement sur les feuilles « âgées » (feuilles du bas), abimées (vent, grêle) et sur les plantes stressées ou carencées.

Les variations de températures, combinées aux divers épisodes de pluies au cours des 15 derniers jours ont pu être favorable au développement de la maladie. La surmaturité de la végétation favorise également la maladie.

Observation sur le réseau

Des foyers de mildiou, ou des taches, sont observés sur l'ensemble de la Région.

Dans le réseau BSV, des foyers sont observés en parcelle à Engenville (45), Le Puiset, Bercheres les Pierres, Poinville, Viabon (28), Villermain (41), Méréville (91). Et sur des repousses à Sully sur Loire (45).



Foyer de mildiou dans le Loiret

Rappel : les repousses sont des réservoirs pour le mildiou qu'il faut détruire au plus vite pour limiter la source d'inoculum primaire pour les parcelles situées à proximité (les spores de mildiou peuvent parcourir des distances supérieures à 1 km). Ne pas attendre que la végétation se développe ni que les parcelles lèvent pour les détruire (Cf BSV n°2).

Utilisation du modèle Mileos® (www.mileos.fr)

Le BSV pomme de terre de la région Centre mobilise le modèle Mileos® qui se base sur le cycle épidémique de *Phytophthora infestans*. Le modèle Mileos® fournit plusieurs informations permettant d'évaluer le risque mildiou :

⇒ **La réserve de spore** : Cet indice permet d'anticiper le risque de contamination et s'exprime sur une échelle de 0 à 11. Il correspond à la capacité des spores à contaminer si les conditions sont favorables. **C'est en quelque sorte la « quantité de spores qui pourrait contaminer si les conditions climatiques devenaient favorables à une contamination ».**

Cette réserve de spore donne donc le « niveau de risque » indiqué dans ce BSV (colonne 3 du tableau ci-dessous). Il correspond à la réserve de spores potentielle. C'est-à-dire la quantité de spores théoriquement présentes dans l'environnement qui pourront être contaminants si les conditions climatiques sont favorables.

Ce risque potentiel devient réel si les conditions climatiques sont favorables à la contamination.

- Lorsque la réserve de spores est nulle, des conditions climatiques favorables ne permettront pas une production significative de spores. Il n'y a donc pas de risque mildiou lorsque l'environnement de la parcelle est sain.
- Lorsque cette réserve est faible ou moyenne, le raisonnement doit être modulé en fonction de l'environnement de la parcelle, des conditions climatiques et de la sensibilité variétale.
- Lorsque cette réserve est forte, le risque mildiou est présent dans tous les cas de figure.
- L'analyse de cette réserve de spore tient également compte de la sensibilité variétale :
- si la réserve de spore atteint 2, alors le niveau de risque de contamination est élevé pour les variétés sensibles ;
- si la réserve de spore atteint 3, alors le niveau de risque de contamination est élevé pour les variétés sensibles et intermédiaires ;
- si la réserve de spore atteint 4, alors le niveau de risque de contamination est élevé pour les variétés sensibles, intermédiaires et résistantes.

⇒ **Les poids de contamination** : Ils représentent **l'intensité du phénomène de contamination**. Il va donc dépendre de la réserve de spores et des conditions météorologiques (index de contamination). **C'est sur cet index qu'est basée la préconisation de traitement en fonction des différents seuils variétaux.**



**ABONNEZ-VOUS GRATUITEMENT
AUX BSV DE LA RÉGION CENTRE-VAL DE LOIRE**

<http://bsv.centre.chambagri.fr/>



Situation au 06 Juillet 2021

* VS = variétés sensibles

VI = variétés intermédiaires

VR = variétés résistantes

Département	Stations météo	Niveau de risque au 06/07	Jours où le seuil de nuisibilité a été atteint	Seuil indicatif de risque du 06/07 au 08/07			Pluie (en mm) depuis 7 jours
				VS*	VI*	VR*	
Eure-et-Loir (28)	Boissay Sancheville (07h)	Très fort	Les 03, 04 et 05/07 sur VS, VI et VR	OUI	OUI	OUI	12.4
	Le Puiset (07h)	Très fort	Les 03, 04 et 05/07 sur VS, VI et VR	OUI	OUI	OUI	15.5
Loir-et-Cher (41)	La Chapelle Vicomtesse (06h)	Très fort	Les 03, 04 et 05/07 sur VS, VI et VR	OUI	OUI	OUI	4.5
	Ouzouer le Marché (06h)	Très fort	Les 03, 04 et 05/07 sur VS, VI et VR	OUI	OUI	OUI	10.6
	St Léonard en Beauce (7h)	Très fort	Les 03, 04 et 05/07 sur VS, VI et VR	OUI	OUI	OUI	13.4
Loiret (45)	Amilly (07h)	Très fort	Les 03, 04 et 05/07 sur VS, VI et VR	OUI	OUI	OUI	26.6
	Férolles (07h)	Très fort	Les 03, 04 et 05/07 sur VS, VI et VR	OUI	OUI	OUI	17.5
	Gien (07h)	fort	-	OUI	OUI	NON	45.5
	Outarville (09h)	Très fort	Les 03, 04 et 05/07 sur VS, VI et VR	OUI	OUI	OUI	32.2
	Pithiviers (06h)	Très fort	Les 03, 04 et 05/07 sur VS, VI et VR	OUI	OUI	OUI	37.3
Essonne (91)	Boigneville (06h)	fort	Les 04 et 05/07 sur VS, VI et VR	OUI	OUI	OUI	11.8

Analyse du risque et prévisions

Remarque préalable : le tableau ci-dessus ne donne qu'une information à la date indiquée et pour l'heure à laquelle les données sont disponibles.

Prévisions météo pour les 8 jours à venir : des averses, localement orageuses, sont encore attendues sur l'ensemble de la Région jusqu'à jeudi soir. Ensuite le temps devrait être plus sec jusqu'à la fin du weekend. Les températures devraient être comprises entre 14 et 21°C.

Le seuil de nuisibilité a été atteint sur TOUS les secteurs de la Région ces derniers jours (voir tableau ci-dessus en colonne 4).

Des foyers sont observés en plaine dans de nombreux secteurs. Il s'agit de rester vigilant encore en ce début de semaine.

Le risque mildiou est actuellement très fort sur l'ensemble de la Région.

Sur la base des données prévisionnelles, le seuil indicatif de risque (seuil de nuisibilité), devrait être atteint dans TOUS les secteurs de la Région (colonne 5 du tableau ci-dessus).

Pour rappel, les modélisations Mileos se font sur des parcelles témoins non irriguées.

Rappel, pour que le seuil de nuisibilité du mildiou soit atteint, il faut qu'il existe un potentiel de sporulation (« quantité de maladie qui pourrait apparaître ») et que les conditions climatiques soient favorables à son expression.