



N° 21

du 29/06/2021

Rédacteurs

Bulletin co-rédigé par la Chambre d'Agriculture du Loir-et-Cher et ARVALIS-Institut du végétal.

Observateurs

AGRI BEAUCE, Chambre d'Agriculture 41, Chambre d'Agriculture 28, Chambre d'Agriculture 45, COMITE CENTRE ET SUD, Ferme des Arches, FREDON Centre-Val-de-Loire, Les 3 Laboueurs, PARMENTINE, POM ALLIANCE SA, SELECT UP, SOUFFLET AGRICULTURE, TERRE DE France, Groupe Coisson.

Directeur de publication :

Philippe NOYAU,
Président de la Chambre régionale d'agriculture du Centre-Val de Loire

13 avenue des Droits de l'Homme – 45921 ORLEANS

Ce bulletin est produit à partir d'observations ponctuelles. Il donne une tendance de la situation sanitaire régionale, qui ne peut pas être transposée telle quelle à la parcelle.

La Chambre régionale d'agriculture du Centre-Val de Loire dégage donc toute responsabilité quant aux décisions prises par les agriculteurs pour la protection de leurs cultures.

Action du plan Ecophyto piloté par les ministères en charge de l'agriculture, de l'écologie, de la santé et de la recherche, avec l'appui technique et financier de l'Office français de la Biodiversité.

EN BREF

- La grande majorité des parcelles sont au stade grossissement des tubercules.
- **Doryphores** : des adultes mais aussi des larves sont observées dans de nombreuses parcelles.
- **Mildiou** : Des taches sont observées en parcelles dans le réseau BSV dans de nombreux secteurs. Avec les nombreuses averses, le risque mildiou reste fort sur l'ensemble de la Région.

CONTEXTE : ETAT DES PLANTATIONS SUR LA REGION

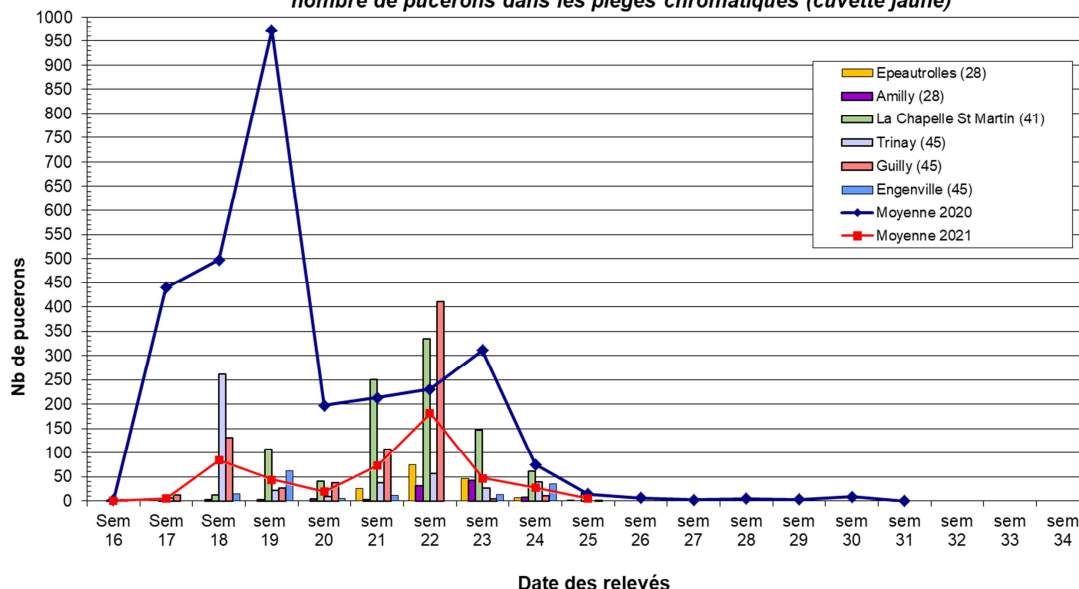
Hormis quelques parcelles en retard au stade début tubérisation, la très grande majorité des parcelles sont au stade grossissement des tubercules.

PUCERON

Au niveau du réseau de cuvettes jaunes pour le suivi des vols de pucerons, les captures continuent de régresser dans tous les secteurs.

Le pic de vol, de faible intensité cette campagne, a bien été atteint semaine 22.

Evolution des populations de pucerons en 2021 (comparaison captures moyennes 2020)
nombre de pucerons dans les pièges chromatiques (cuvette jaune)



Observation dans le réseau

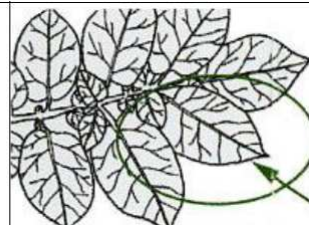
En plaine, les pucerons ne sont quasi plus observés, hormis dans quelques parcelles dans de très faibles proportions (moins de 10% de pieds avec quelques pucerons).

Seuil de nuisibilité pucerons

Le seuil de nuisibilité est atteint lorsque plus de 20 folioles sur 40 observées sont porteuses de pucerons.

Observation des pucerons

- Sur une feuille de pomme de terre située sur la moitié inférieure de la plante, choisir l'une ou l'autre des folioles latérales jouxtant la foliole terminale.
- Observer la présence ou non de pucerons sur cette foliole.
- Répéter l'opération 40 fois sur des plantes différentes.



Analyse du risque et prévisions

Les conditions pluvieuses et surtout la forte présence d'auxiliaires contrôlent les populations.

En production de plants, le risque diminue fortement.

En pomme de terre de consommation et en chairs fermes, le risque est faible à nul quelles que soient les variétés.

DORYPHORES

Forte progression des infestations. Des adultes et/ou des foyers sont signalés dans 2/3 des parcelles du réseau.

Le seuil de nuisibilité (plus de 2 foyers pour 1000m²) est atteint dans 30% des parcelles présentant des doryphores.

Seuil de nuisibilité et analyse du risque

Le seuil de nuisibilité pour les doryphores est atteint dès que l'on observe en bordure 2 foyers pour 1000 m² (1 foyer = 1 ou 2 plantes avec au moins 20 larves au total)

Les conditions fraîches et humides de cette semaine ne sont pas favorables à leur activité mais les conditions plus chaudes et sèches annoncées à partir de la fin de cette semaine seront favorables à leur développement. Risque moyen en nette augmentation, à surveiller.

La lutte efficace passe par la destruction des stades larvaires sensibles aux insecticides.

Mais à partir de quel dégât faut-il intervenir ? Des essais réalisés par l'institut technique belge ont montré qu'on peut tolérer (en fonction des variétés) de 5 à 10 % de perte de feuillage en situation poussante, et de 2 à 4 % en situation de stress (sécheresse). 2 % de perte correspond à 1 plante sur 50 complètement ravagée.

MILDIOU

Rappel : les repousses sont des réservoirs pour le mildiou qu'il faut détruire au plus vite pour limiter la source d'inoculum primaire pour les parcelles situées à proximité (les spores de mildiou peuvent parcourir des distances supérieures à 1 km).

Ne pas attendre que la végétation se développe ni que les parcelles lèvent **pour les détruire (Cf BSV n°2)**.

Utilisation du modèle Mileos[®] (www.mileos.fr)

Le BSV pomme de terre de la région Centre mobilise le modèle Mileos[®] qui se base sur le cycle épidémique de *Phytophthora infestans*. Le modèle Mileos[®] fournit plusieurs informations permettant d'évaluer le risque mildiou :

⇒ **La réserve de spore** : Cet indice permet d'anticiper le risque de contamination et s'exprime sur une échelle de 0 à 11. Il correspond à la capacité des spores à contaminer si les conditions sont favorables. **C'est en quelque sorte la « quantité de spores qui pourrait contaminer si les conditions climatiques devenaient favorables à une contamination ».**

Cette réserve de spore donne donc le « niveau de risque » indiqué dans ce BSV (colonne 3 du tableau ci-dessous). Il correspond à la réserve de spores potentielle. C'est-à-dire la quantité de spores théoriquement présentes dans l'environnement qui pourront être contaminants si les conditions climatiques sont favorables.

Ce risque potentiel devient réel si les conditions climatiques sont favorables à la contamination.

- Lorsque la réserve de spores est nulle, des conditions climatiques favorables ne permettront pas une production significative de spores. Il n'y a donc pas de risque mildiou lorsque l'environnement de la parcelle est sain.
- Lorsque cette réserve est faible ou moyenne, le raisonnement doit être modulé en fonction de l'environnement de la parcelle, des conditions climatiques et de la sensibilité variétale.
- Lorsque cette réserve est forte, le risque mildiou est présent dans tous les cas de figure.
- L'analyse de cette réserve de spore tient également compte de la sensibilité variétale :
- si la réserve de spore atteint 2, alors le niveau de risque de contamination est élevé pour les variétés sensibles ;
- si la réserve de spore atteint 3, alors le niveau de risque de contamination est élevé pour les variétés sensibles et intermédiaires;
- si la réserve de spore atteint 4, alors le niveau de risque de contamination est élevé pour les variétés sensibles, intermédiaires et résistantes.

⇒ **Les poids de contamination** : Ils représentent **l'intensité du phénomène de contamination**. Il va donc dépendre de la réserve de spores et des conditions météorologiques (index de contamination). **C'est sur cet index qu'est basée la préconisation de traitement en fonction des différents seuils variétaux.**

Observations sur le réseau

Du mildiou a été observé en parcelle dans le réseau BSV dans les secteurs de Poinville (28) et le Puiset (28) sur variété sensible. Il s'agit d'attaques éparées sur des plantes et la constitution de foyers.

Du mildiou est aussi observé dans nos plateformes Arvalis d'Audeville (45) et de Boigneville (91).

Situation au 29 Juin 2021

* VS = variétés sensibles

VI = variétés intermédiaires

VR = variétés résistantes

Département	Stations météo	Niveau de risque au 29/06	Jours où le seuil de nuisibilité a été atteint	Seuil indicatif de risque du 29/06 au 01/07			Pluie (en mm) depuis 7 jours
				VS*	VI*	VR*	
Eure-et-Loir (28)	Allaines (00h)	fort	Les 26, 27 et 28/06 sur VS et VI	OUI	OUI	NON	32.4
	Chartres (00h)	fort	Les 26, 27 et 28/06 sur VS et VI	OUI	OUI	NON	30.6
	Guillonville (00h)	Très fort	Les 26, 27 et 28/06 sur VS, VI et VR	OUI	OUI	OUI	15
	Louville (00h)	fort	Les 26, 27 et 28/06 sur VS et VI	OUI	OUI	NON	18.6
	Pré-Saint-Evrout (00h)	fort	Les 26, 27 et 28/06 sur VS et VI	OUI	OUI	NON	37.5
	Viabon (00h)	Très fort	Les 26, 27 et 28/06 sur VS, VI et VR	OUI	OUI	OUI	22.4
	Boissay Sancheville (11h)	Très fort	Les 26, 27 et 28/06 sur VS, VI et VR	OUI	OUI	OUI	13.6
	Le Puiset (06h)	Très fort	Les 26, 27 et 28/06 sur VS, VI et VR	OUI	OUI	OUI	47.5
Loir-et-Cher (41)	La Chapelle Vicomtesse (5h)	NC	NC	NC	NC	NC	NC
	Ouzouer le Marché (10h)	fort	Les 26, 27 et 28/06 sur VS et VI	OUI	OUI	NON	21.2
	St Léonard en Beauce (7h)	Très fort	Les 26, 27 et 28/06 sur VS, VI et VR	OUI	OUI	OUI	15
Loiret (45)	Amilly (11h)	Très fort	Les 26, 27 et 28/06 sur VS, VI et VR	OUI	OUI	OUI	31.2
	Férolles (7h)	Très fort	Les 26, 27 et 28/06 sur VS, VI et VR	OUI	OUI	OUI	8
	Gien (11h)	moyen	Les 27 et 28/06 sur VS	OUI	NON	NON	47.3
	Outarville (12h)	Très fort	Les 26, 27 et 28/06 sur VS, VI et VR	OUI	OUI	OUI	27.6
	Pithiviers (11h)	Très fort	Les 26, 27 et 28/06 sur VS, VI et VR	OUI	OUI	OUI	23.2
Essonne (91)	Boigneville (11h)	fort	Les 26, 27 et 28/06 sur VS et VI	OUI	OUI	NON	12.4

Analyse du risque et prévisions

Remarque préalable : le tableau ci-dessus ne donne qu'une information à la date indiquée et pour l'heure à laquelle les données sont disponibles.

Prévisions météo pour les 8 jours à venir : des averses, localement orageuses, sont prévues sur l'ensemble de la Région jusqu'à jeudi. Le temps devrait être plus sec en fin de semaine mais le retour des averses pourrait se produire dès ce weekend et en début de semaine prochaine. Les températures devraient être comprises entre 14 et 23°C.

Le seuil de nuisibilité a été atteint sur TOUS les secteurs de la Région ces derniers jours (voir tableau ci-dessus en colonne 4).

Globalement la pression est encore modérée malgré des conditions propices aux contaminations.

Des taches éparses sont signalées dans tous les secteurs de la Région, sans pour autant observer un développement explosif du mildiou ; peu de foyers sont signalés, en conventionnel comme en bio même sur des variétés sensibles.

La faiblesse de l'inoculum primaire en lien avec les années précédentes, les conditions froides et sèches en mars-avril, peuvent expliquer l'intensité limitée du mildiou.

Il faut cependant rester vigilant, le risque mildiou est actuellement fort sur l'ensemble de la Région et il devrait se maintenir ainsi au moins jusqu'à vendredi avec les nombreuses averses encore annoncées.

Sur la base des données prévisionnelles, le seuil indicatif de risque (seuil de nuisibilité), devrait être atteint dans TOUS les secteurs de la Région (colonne 5 du tableau ci-dessus).

Pour rappel, les modélisations Mileos se font sur des parcelles témoins non irriguées.

Rappel, pour que le seuil de nuisibilité du mildiou soit atteint, il faut qu'il existe un potentiel de sporulation (« quantité de maladie qui pourrait apparaître ») et que les conditions climatiques soient favorables à son expression.



**ABONNEZ-VOUS GRATUITEMENT
AUX BSV DE LA RÉGION CENTRE-VAL DE LOIRE**
<http://bsv.centre.chambagri.fr/>

