



## POMME DE TERRE

**N° 20**

du 25/06/2021

### Rédacteurs

Bulletin co-rédigé par la Chambre d'Agriculture du Loir-et-Cher et ARVALIS-Institut du végétal.

### Observateurs

AGRI BEAUCE, Chambre d'Agriculture 41, Chambre d'Agriculture 28, Chambre d'Agriculture 45, COMITE CENTRE ET SUD, Ferme des Arches, FREDON Centre-Val-de-Loire, Les 3 Laboueurs, PARMENTINE, POM ALLIANCE SA, SELECT UP, SOUFFLET AGRICULTURE, TERRE DE France, Groupe Coisson.

### Directeur de publication :

**Philippe NOYAU**,  
Président de la Chambre régionale d'agriculture du Centre-Val de Loire

**13 avenue des Droits de l'Homme – 45921 ORLEANS**

Ce bulletin est produit à partir d'observations ponctuelles. Il donne une tendance de la situation sanitaire régionale, qui ne peut pas être transposée telle quelle à la parcelle.

La Chambre régionale d'agriculture du Centre-Val de Loire dégage donc toute responsabilité quant aux décisions prises par les agriculteurs pour la protection de leurs cultures.

*Action du plan Ecophyto piloté par les ministères en charge de l'agriculture, de l'écologie, de la santé et de la recherche, avec l'appui technique et financier de l'Office français de la Biodiversité.*

## EN BREF

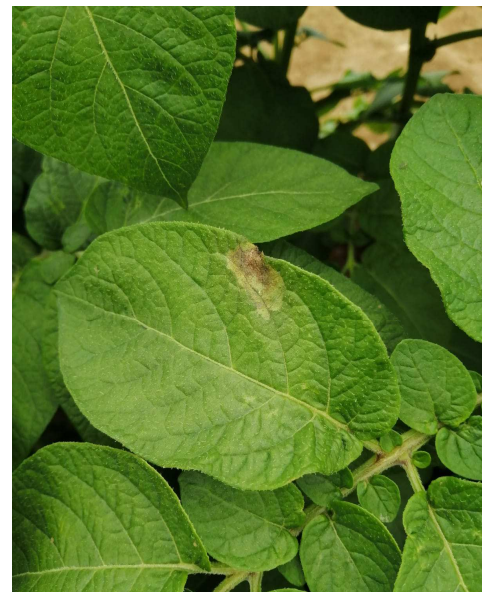
- **Mildiou :**  
Du mildiou a encore été observé en parcelles dans le réseau BSV en début de semaine dans le secteur de Poinville (28) sur variété sensible. Avec les averses, localement orageuses, prévues jusqu'au milieu de semaine prochaine, le seuil de nuisibilité risque d'être encore atteint dans les prochains jours.

### CONTEXTE :

Les parcelles sont en croissance actives ; les plantations les plus en avance sont au stade végétation stabilisée - grossissement des tubercules voire floraison.

Du mildiou a été observé en parcelle dans le réseau BSV en début de semaine dans le secteur de Poinville (28) sur variété sensible. Il s'agit d'attaques éparses sur des plantes et la constitution d'un petit foyer.

Du mildiou est aussi observé dans nos plateformes Arvalis d'Audeville (45) et de Boigneville (91).



Mildiou sur feuille, VS, plateforme ARVALIS

### MILDIU

**Rappel :** les repousses sont des réservoirs pour le mildiou. Ne pas attendre que la végétation se développe ni que les parcelles lèvent **pour les détruire (Cf BSV n°2)**.

Ces réservoirs représentant la source d'inoculum primaire pour les parcelles situées à proximité (les spores de mildiou peuvent parcourir des distances supérieures à 1km).

**Les repousses sur tas de déchets ou en culture doivent être détruites au plus vite pour limiter la source d'inoculum primaire pour les parcelles situées à proximité.**

### Utilisation du modèle Mileos® ([www.mileos.fr](http://www.mileos.fr))

Le BSV pomme de terre de la région Centre mobilise le modèle Mileos® qui se base sur le cycle épidémique de *Phytophthora infestans*. Le modèle Mileos® fournit plusieurs informations permettant d'évaluer le risque mildiou :

⇒ **La réserve de spore :** Cet indice permet d'anticiper le risque de contamination et s'exprime sur une échelle de 0 à 11. Il correspond à la capacité des spores à contaminer si les conditions sont favorables. **C'est en quelque sorte la « quantité de spores qui pourrait contaminer si les conditions climatiques devenaient favorables à une contamination ».**

**Cette réserve de spore donne donc le « niveau de risque » indiqué dans ce BSV (colonne 3 du tableau ci-dessous). Il correspond à la réserve de spores potentielle. C'est-à-dire la quantité de spores théoriquement présentes dans l'environnement qui pourront être contaminants si les conditions climatiques sont favorables.**

**Ce risque potentiel devient réel si les conditions climatiques sont favorables à la contamination.**

- Lorsque la réserve de spores est nulle, des conditions climatiques favorables ne permettront pas une production significative de spores. Il n'y a donc pas de risque mildiou lorsque l'environnement de la parcelle est sain.
- Lorsque cette réserve est faible ou moyenne, le raisonnement doit être modulé en fonction de l'environnement de la parcelle, des conditions climatiques et de la sensibilité variétale.
- Lorsque cette réserve est forte, le risque mildiou est présent dans tous les cas de figure.
- L'analyse de cette réserve de spore tient également compte de la sensibilité variétale :
- si la réserve de spore atteint 2, alors le niveau de risque de contamination est élevé pour les variétés sensibles ;
- si la réserve de spore atteint 3, alors le niveau de risque de contamination est élevé pour les variétés sensibles et intermédiaires;
- si la réserve de spore atteint 4, alors le niveau de risque de contamination est élevé pour les variétés sensibles, intermédiaires et résistantes.

⇒ **Les poids de contamination :** Ils représentent **l'intensité du phénomène de contamination**. Il va donc dépendre de la réserve de spores et des conditions météorologiques (index de contamination). **C'est sur cet index qu'est basée la préconisation de traitement en fonction des différents seuils variétaux.**

### Situation au 25 Juin 2021

\* VS = variétés sensibles      VI = variétés intermédiaires      VR = variétés résistantes

Département	Stations météo	Niveau de risque au 25/06	Jours où le seuil de nuisibilité a été atteint	Seuil indicatif de risque du 25/06 au 27/06			Pluie (en mm) depuis 7 jours
				VS*	VI*	VR*	
Eure-et-Loir (28)	Boissay Sancheville (05h)	moyen	Les 22, 23 et 24 sur VS, VI et VR	OUI	OUI	OUI	19.3
	Le Puiset (06h)	moyen	Les 22, 23 et 24 sur VS, VI et VR	OUI	OUI	OUI	60.9
Loir-et-Cher (41)	La Chapelle Vicomtesse (5h)	moyen	Les 22, 23 et 24 sur VS, VI et VR	OUI	OUI	OUI	36.5
	Ouzouer le Marché (2h)	faible	-	OUI	OUI	NON	15.2
	St Léonard en Beauce (7h)	moyen	Les 22, 23 et 24 sur VS, VI et VR	OUI	OUI	OUI	7.4
Loiret (45)	Amilly (7h)	moyen	Les 23 et 24 sur VS, VI et VR	OUI	OUI	OUI	18
	Férolles (7h)	moyen	Les 23 et 24 sur VS, VI et VR	OUI	OUI	OUI	3
	Gien (7h)	faible	-	OUI	NON	NON	24.6
	Outarville (7h)	moyen	Les 22, 23 et 24 sur VS, VI et VR	OUI	OUI	OUI	26.2
	Pithiviers (8h)	Très fort	Les 22, 23 et 24 sur VS, VI et VR	OUI	OUI	OUI	7.8
Essonne (91)	Boigneville (6h)	faible	-	OUI	NON	NON	3.6

*Suite à des soucis de données météo sur les stations de l'Eure-et-Loir, il a été décidé de modéliser le risque mildiou avec deux nouvelles stations pour ce BSV.*

## Analyse du risque et prévisions

**Remarque préalable : le tableau ci-dessus ne donne qu'une information à la date indiquée et pour l'heure à laquelle les données sont disponibles.**

Prévisions météo pour les 8 jours à venir : des averses, localement orageuses, sont prévues sur l'ensemble de la Région à partir de demain jusqu'au milieu de semaine prochaine. Les températures devraient être comprises entre 16 et 21°C.

**Entre les irrigations et les averses, le risque mildiou se maintient sur l'ensemble de la Région et les prévisions météorologiques pour ce weekend devraient faire déclencher tous les secteurs.**

**Le seuil de nuisibilité a été atteint sur les secteurs de Boissay Sancheville, Le Puiset, La Chapelle Vicomtesse, Saint Léonard en Beauce, Amilly, Férolles, Outarville et Pithiviers ses derniers jours (voir tableau ci-dessus en colonne 4).**

**Sur la base des données prévisionnelles, le seuil indicatif de risque (seuil de nuisibilité), devrait être atteint dans TOUS les secteurs de la Région (colonne 5 du tableau ci-dessus).**

**Pour rappel, les modélisations Mileos se font sur des parcelles témoins non irriguées.**

Rappel, pour que le seuil de nuisibilité du mildiou soit atteint, il faut qu'il existe un potentiel de sporulation (« quantité de maladie qui pourrait apparaître ») et que les conditions climatiques soient favorables à son expression.



**ABONNEZ-VOUS GRATUITEMENT  
AUX BSV DE LA RÉGION CENTRE-VAL DE LOIRE**

<http://bsv.centre.chambagri.fr/>

