



POMME DE TERRE

N° 20

Du 30/06/2020

Rédacteurs

Bulletin co-rédigé par la Chambre d'Agriculture du Loir-et-Cher et ARVALIS-Institut du végétal.

Observateurs

AGRI BEAUCE, Chambre d'Agriculture 41, Chambre d'Agriculture 28, Chambre d'Agriculture 45, COMITE CENTRE ET SUD, Ferme des Arches, FREDON Centre-Val-de-Loire, Groupe Coisnon, Les 3 Laboueurs, PARMENTINE, POM ALLIANCE SA, SELECT UP, SOUFFLET AGRICULTURE, TERRE DE France.

Directeur de publication :

Philippe NOYAU,
Président de la Chambre régionale d'agriculture du Centre-Val de Loire

13 avenue des Droits de l'Homme – 45921 ORLEANS

Ce bulletin est produit à partir d'observations ponctuelles. Il donne une tendance de la situation sanitaire régionale, qui ne peut pas être transposée telle quelle à la parcelle.

La Chambre régionale d'agriculture du Centre-Val de Loire dégage donc toute responsabilité quant aux décisions prises par les agriculteurs pour la protection de leurs cultures.

Action du plan Ecophyto piloté par les ministères en charge de l'agriculture, de l'écologie, de la santé et de la recherche, avec l'appui technique et financier de l'Office français de la Biodiversité.

EN BREF

- **Mildiou** : des petits foyers de mildiou ont été observés dans le 28, le 45 et le 91. Ces foyers ne sont pas, pour le moment, explosifs. La météo reste moyennement favorable à la maladie et les foyers sont généralement bien gérés par les agriculteurs.
- **La pression** reste « moyenne » sur la majeure partie de la Région.
- **Puceron** : fin du vol et de la période à risque

CONTEXTE

Un foyer de mildiou (avec des symptômes sur quelques plantes) a été observé dans le secteur de Sully sur Loire (45). Des traces de mildiou ont aussi été remontées dans les secteurs d'Outarville, de Pithiviers, d'Audeville, de Sancheville et dans le Sud de l'Essonne.

Un signalement de foyer de mildiou sur tige et feuilles a été remonté en milieu de semaine dernière sur Moinville-La-Jeulin dans le 28. Un autre dans le 45 à Guigneville et dans le 28 dans le secteur de Varize.

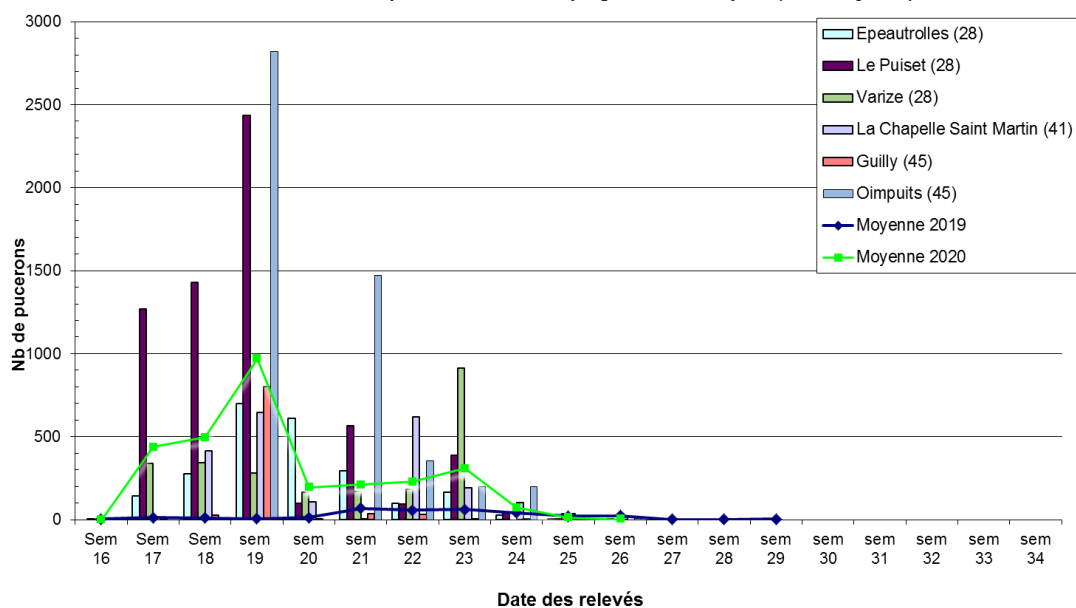
Le mildiou est donc présent en parcelle mais les foyers ne sont pas, pour le moment, explosifs. La météo reste moyennement favorable à la maladie et les foyers sont généralement bien gérés par les agriculteurs.

Il convient de rester vigilant une fois du mildiou détecté en parcelle dans un contexte irrigué. En effet, dès le retour des conditions météo favorables, les foyers peuvent reprendre de l'activité rapidement.

PUCERON

Un réseau de suivi des vols de pucerons par piégeage des adultes en cuvette jaune et identification des différentes espèces est en place sur la région Centre. Pour la semaine 26 le comptage pour Varize (28) et Epeautrolles (28) ne sont pas disponibles.

Evolution des populations de pucerons en 2020 (comparaison captures moyennes 2019)
nombre de pucerons dans les pièges chromatiques (cuvette jaune)



Il n'y a plus aucun piégeage d'espèces potentiellement porteuses de virus de la pomme de terre cette semaine. La période à risque prend donc fin.

Quelques individus sont encore présents dans de rares parcelles.

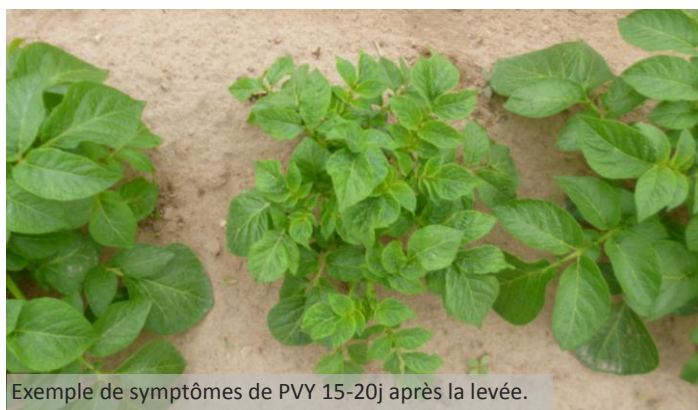
Seuil de nuisibilité pucerons

Le seuil de nuisibilité est atteint lorsque plus de 20 folioles sur 40 observées sont porteuses de pucerons.

Analyse du risque et prévisions

En production de plants, le risque devient modéré à faible, d'autant plus que certaines parcelles sont sur le point d'être défanées. En pomme de terre de consommation, le risque est faible, même sur les variétés sensibles aux viroses.

Selon les variétés, les virus peuvent se manifester à travers différents symptômes et d'intensité variable : symptômes sur feuillage (décolorations, enroulement des feuilles, nanisme), symptômes sur tubercule (nécroses). Les symptômes peuvent apparaître sur la végétation après 3 semaines d'incubation.



Exemple de symptômes de PVY 15-20j après la levée.



Exemple de symptômes de PVY 30-40j après la levée.
P.Laty (Comité Centre et Sud)

DORYPHORES

Des larves de doryphores sont observées sur 50% des parcelles du réseau. Des foyers de larves se développent, sans atteindre le seuil de nuisibilité pour le moment.

Seuil de nuisibilité et analyse du risque

Le seuil de nuisibilité pour les doryphores est atteint dès que l'on observe en bordure 2 foyers pour 1000 m² (1 foyer = 1 ou 2 plantes avec au moins 20 larves au total). Le risque est nul pour le moment.

MILDIU

Rappel : les repousses sont des réservoirs pour le mildiou. Ne pas attendre que la végétation ne se développe ni que les parcelles lèvent **pour les détruire le plus rapidement possible (Cf BSV n°2)**.

Ces réservoirs représentant la source d'inoculum primaire pour les parcelles situées à proximité (les spores de mildiou peuvent parcourir des distances supérieures à 1km).

Les repousses sur tas de déchets ou en culture doivent être détruites au plus vite pour limiter la source d'inoculum primaire pour les parcelles situées à proximité.

Rappel interprétation du risque mildiou avec le modèle Mileos®

Pour que le seuil de nuisibilité soit atteint (4^{ème} colonne du tableau), il faut que le niveau de risque soit atteint :

- **Moyen** pour les variétés sensibles,
 - **Élevé** pour les variétés sensibles et intermédiaires,
 - **Très élevé** pour les variétés sensibles, intermédiaires et résistantes,
- + et que les conditions climatiques soient favorables à la libération de spores.**

A noter que la sensibilité sur feuillage n'est pas corrélée avec la sensibilité sur tubercules. Ainsi, une variété peut être résistante au mildiou sur feuillage et sensible au mildiou sur tubercules et inversement.

Planter suffisamment profond, avec un buttage bien appuyé, pour éviter la formation de crevasses, permet de limiter la contamination des tubercules par les spores de mildiou.

Situation au 30 Juin 2020

* VS = variétés sensibles

VI = variétés intermédiaires

VR = variétés résistantes

Département	Stations météo	Niveau de risque au 30/06 (réserve de spores)	Jours où le seuil de nuisibilité a été atteint	Seuil indicatif de risque Du 30 au 02/07			Pluie (en mm) depuis 7 jours
				VS*	VI*	VR*	
Eure-et-Loir (28)	Allaines (06h)	moyen	-	OUI	OUI	OUI	0.6
	Chartres (08h)	Faible	-	NON	NON	NON	0.6
	Guillonville (06h)	moyen	-	NON	NON	NON	1.2
	Louville (06h)	Faible	-	NON	NON	NON	1
	Pré-Saint-Evrault (06h)	Très fort	Les 26, 27, 28/06 sur VS, VI et VR	OUI	OUI	OUI	1.4
	Viabon (06h)	moyen	-	OUI	OUI	OUI	0.6
Loir-et-Cher (41)	La Chapelle Vicomtesse (05h)	moyen	-	OUI	OUI	OUI	5
	Ouzouer le Marché (06h)	moyen	-	NON	NON	NON	3.6
	St Léonard en Beauce (06h)	moyen	-	NON	NON	NON	4.6
Loiret (45)	Amilly (08h)	moyen	Les 26 et 27/06 sur VS, VI et VR	OUI	OUI	OUI	13.2
	Boisseaux (05h)	Très fort	-	OUI	OUI	OUI	0.5
	Férolles (07h)	moyen	Les 27, 29/06 sur VS, VI et VR	OUI	OUI	OUI	0
	Gien (08h)	moyen	-	OUI	OUI	NON	18.4
	Outarville (09h)	Très fort	Les 26, 27, 28/06 sur VS, VI et VR	OUI	OUI	OUI	1.6
	Pithiviers (08h)	moyen	-	OUI	OUI	NON	3
Essonne (91)	Boigneville (06h)	moyen	-	OUI	OUI	NON	4.8

Analyse du risque et prévisions

Remarque préalable : le tableau ci-dessus ne donne qu'une information à la date indiquée et pour l'heure à laquelle les données sont disponibles.

Prévisions météo pour les 8 jours à venir : un temps alternant entre éclaircies et nuages est attendu jusqu'à dimanche. Des averses localisées pourraient faire leur apparition demain et jeudi sur l'ensemble de la Région. Ce sont ces potentielles averses qui induisent un seuil de nuisibilité potentiellement atteint demain et jeudi sur les secteurs d'Allaines, Pré-Saint-Evroul, Viabon, La Chapelle Vicomtesse, Amilly, Boisseaux, Férolles, Gien, Outarville, Pithiviers et Boigneville.

Les températures devraient être de saison, comprises entre 16°C et 25°C.

Avec temps incertain, le risque est globalement « moyen » sur la majeure partie de la Région. Il est donc possible d'avoir des petites contaminations et des sorties de tâches en fonction des averses localisées ou de l'irrigation.

Effectivement, sur la base des données prévisionnelles, le seuil indicatif de risque (seuil de nuisibilité) devrait être atteint dans les 3 prochains jours sur les secteurs d'Allaines, Pré-Saint-Evroul, Viabon, La Chapelle Vicomtesse, Amilly, Boisseaux, Férolles, Gien, Outarville, Pithiviers et Boigneville.

Rappel, pour que le seuil de nuisibilité du mildiou soit atteint, il faut qu'il existe un potentiel de sporulation (« quantité de maladie qui pourrait apparaître ») et que les conditions climatiques soient favorables à son expression.

ALTERNARIA

Observation dans le réseau

Des symptômes supposés d'*Alternaria* ont été observés dans 7 parcelles du réseau. Les symptômes sont limités à quelques feuilles, voire quelques plantes sur la parcelle.

Pour rappel, seule une analyse au laboratoire permet de poser un diagnostic fiable et de valider un diagnostic visuel réalisé au champ car les taches d'*Alternaria* peuvent être confondues avec de nombreux autres symptômes qui sont fréquents tels que des carences, des brûlures d'ozone ou des stress.

Analyse du risque et prévisions

Pour que l'*Alternaria* se développe, il faut des températures comprises entre 13 et 30°C avec un optimum entre 20 et 22°C. Pour qu'il y ait production de spores il faut une alternance entre périodes alliant sécheresse et lumière avec des périodes alliant obscurité et humectation (rosée). L'*Alternaria* se développe préférentiellement sur les feuilles « âgées » (feuilles du bas), abimées (vent, grêle) et sur les plantes stressées ou carencées.

Les variations de températures des semaines précédentes, combinées aux pluviométries et à l'irrigation ont pu être favorable au développement de la maladie. La surmaturité de la végétation favorise également la maladie.



**ABONNEZ-VOUS GRATUITEMENT
AUX BSV DE LA RÉGION CENTRE-VAL DE LOIRE**
<http://bsv.centre.chambagri.fr/>

