



# POMME DE TERRE

**N° 14**

du 09/06/2020

### Rédacteurs

Bulletin co-rédigé par la Chambre d'Agriculture du Loir-et-Cher et ARVALIS-Institut du végétal.

### Observateurs

AGRI BEAUCE, Chambre d'Agriculture 41, Chambre d'Agriculture 28, Chambre d'Agriculture 45, COMITE CENTRE ET SUD, Ferme des Arches, FREDON Centre-Val-de-Loire, Groupe Coisnon, Les 3 Laboueurs, PARMENTINE, POM ALLIANCE SA, SELECT UP, SOUFFLET AGRICULTURE, TERRE DE France.

### Directeur de publication :

**Philippe NOYAU**,  
Président de la Chambre régionale d'agriculture du Centre-Val de Loire

13 avenue des Droits de l'Homme – 45921 ORLEANS

Ce bulletin est produit à partir d'observations ponctuelles. Il donne une tendance de la situation sanitaire régionale, qui ne peut pas être transposée telle quelle à la parcelle.

La Chambre régionale d'agriculture du Centre-Val de Loire dégage donc toute responsabilité quant aux décisions prises par les agriculteurs pour la protection de leurs cultures.

*Action du plan Ecophyto piloté par les ministères en charge de l'agriculture, de l'écologie, de la santé et de la recherche, avec l'appui technique et financier de l'Office français de la Biodiversité.*

## EN BREF

- **Mildiou** : Comme pour la fin de semaine dernière, les secteurs où la réserve de spores était importante ont atteint le seuil de nuisibilité il y a 5, 6 jours. Les réserves de spores se sont donc vidées et il faut attendre leur longue remontée du fait des températures fraîches. C'est pour cela que malgré les conditions humides, selon l'outil Mileos, le risque est encore faible aujourd'hui sur l'ensemble de la région. Attention cependant à l'irrigation qui aurait pu générer des réserves de spores plus importantes. Mileos, dans le cadre du BSV, ne prend pas en compte l'irrigation.
- **Pucerons** : présence toujours importante en parcelle malgré un ralentissement du développement des populations et la présence d'auxiliaires. Le risque de contaminations virales est élevé sur les variétés sensibles, ainsi qu'en production de plants

## CONTEXTE

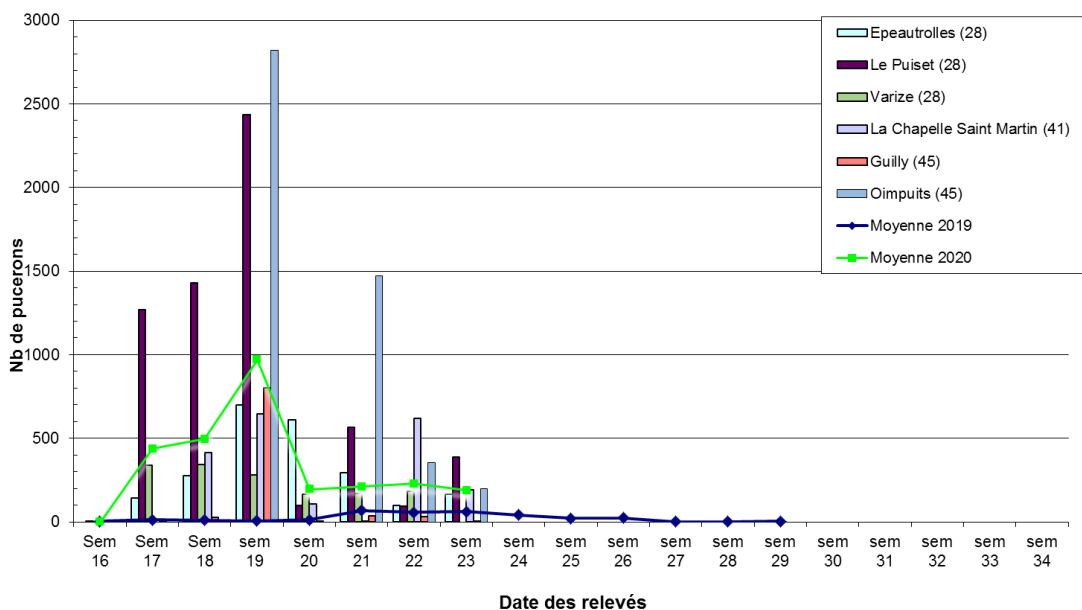
L'ensemble des parcelles est en croissance active. Les deux tiers d'entre elles sont au stade d'apparition de l'inflorescence.

Un cas de mildiou a été observé en parcelle la semaine dernière dans le Sud de l'Essonne sur la variété Colomba. Le mildiou a bien été géré, le foyer était sec et non sporulant. Il devait dater du début du mois de Mai, probablement entretenu par les irrigations.

## PUCERON

Un réseau de suivi des vols de pucerons par piégeage des adultes en cuvette jaune et identification des différentes espèces est en place sur la région Centre. Pour la semaine 23 le comptage pour Varize (28) n'est pas disponible.

Evolution des populations de pucerons en 2020 (comparaison captures moyennes 2019) nombre de pucerons dans les pièges chromatiques (cuvette jaune)

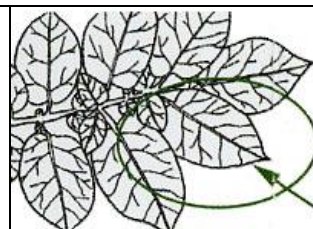


Le vol de pucerons se poursuit. Les piégeages de *Myzus Persicae* (principal vecteur du virus Y et du virus de l'enroulement) sont au même niveau que la semaine précédente sur les secteurs d'Eure-et-Loir. Sur ces secteurs le nombre de pucerons piégés est en hausse car des espèces de pucerons non identifiés comme étant de potentiels vecteurs de virus pour la pomme de terre sont également piégées. Les vols sont en diminution dans le Loiret et le Loir-et-Cher. Selon les variétés, le virus Y peut avoir des conséquences différentes : symptômes sur feuillage, symptômes uniquement sur tubercule.

La présence de pucerons ailés et aptères est relevée sur 75% des parcelles du réseau avec des infestations variables et globalement moins importantes que la semaine précédente, entre 20 et 50% des folioles atteintes. Le développement des colonies a été ralenti ces derniers jours. Le seuil de nuisibilité est atteint pour 3 parcelles. La présence d'auxiliaires (coccinelles, hyménoptères) en parcelle est variable et a permis de réguler les populations dans certains cas.

## Observation des pucerons

- Sur une feuille de pomme de terre située sur la moitié inférieure de la plante, choisir l'une ou l'autre des folioles latérales jouxtant la foliole terminale.
- Observer la présence ou non de pucerons sur cette foliole.
- Répéter l'opération 40 fois sur des plantes différentes.



## Seuil de nuisibilité pucerons

Le seuil de nuisibilité est atteint lorsque plus de 20 folioles sur 40 observées sont porteuses de pucerons.

## Analyse du risque et prévisions

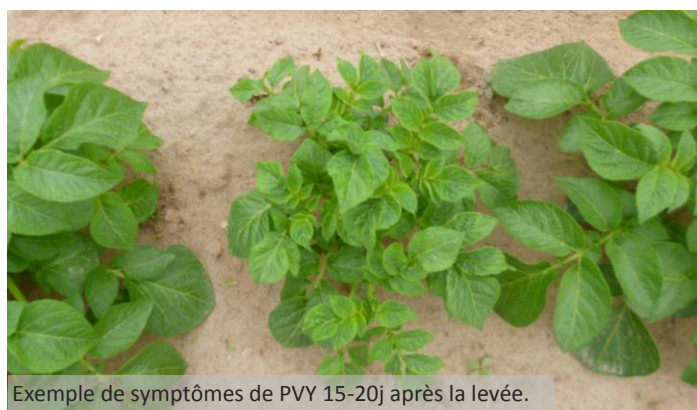
Les conditions pluvieuses actuelles sont moins favorables au développement des populations de pucerons et la présence d'auxiliaires a permis de ralentir l'évolution des infestations dans certaines parcelles. Toutefois, le vol est toujours en cours et il persiste des situations avec d'importantes populations dans la culture. Le risque de virose reste très élevé en production de plant et en production de consommation sur les variétés sensibles aux virus.

Les repousses dans les cultures des parcelles voisines sont des réservoirs importants d'inoculum, et doivent être détruites au plus vite.

Selon les variétés, les virus peuvent se manifester à travers différents symptômes et d'intensité variable : symptômes sur feuillage (décolorations, enroulement des feuilles, nanisme), symptômes sur tubercule (nécroses). Les symptômes peuvent apparaître sur la végétation après 3 semaines d'incubation.



**Le groupe pucerons/pomme de terre/pyréthrinicide et carbamate est exposé à un risque de résistance.**



## DORYPHORES

Des adultes sont observés sur quelques parcelles ainsi que les premiers foyers de larves, sans toutefois atteindre le seuil de nuisibilité.

## Seuil de nuisibilité et analyse du risque

Le seuil de nuisibilité pour les doryphores est atteint dès que l'on observe en bordure 2 foyers pour 1000 m<sup>2</sup> (1 foyer = 1 ou 2 plantes avec au moins 20 larves au total). Le risque est nul pour le moment.

**Rappel** : les repousses sont des réservoirs pour le mildiou. Ne pas attendre que la végétation ne se développe ni que les parcelles lèvent **pour les détruire le plus rapidement possible (Cf BSV n°2)**.

Ces réservoirs représentant la source d'inoculum primaire pour les parcelles situées à proximité (les spores de mildiou peuvent parcourir des distances supérieures à 1km).

**Les repousses sur tas de déchets ou en culture doivent être détruites au plus vite pour limiter la source d'inoculum primaire pour les parcelles situées à proximité.**

Utilisation du modèle Mileos® ([www.mileos.fr](http://www.mileos.fr))

**Rappel interprétation du risque mildiou avec le modèle Mileos®**

**Pour que le seuil de nuisibilité soit atteint (4<sup>ème</sup> colonne du tableau), il faut que le niveau de risque soit atteint :**

- **Moyen** pour les variétés sensibles,
  - **Élevé** pour les variétés sensibles et intermédiaires,
  - **Très élevé** pour les variétés sensibles, intermédiaires et résistantes,
- + et que les conditions climatiques soient favorables à la libération de spores.**

A noter que la sensibilité sur feuillage n'est pas corrélée avec la sensibilité sur tubercules. Ainsi, une variété peut être résistante au mildiou sur feuillage et sensible au mildiou sur tubercules et inversement.

Planter suffisamment profond, avec un buttage bien appuyé, pour éviter la formation de crevasses, permet de limiter la contamination des tubercules par les spores de mildiou.

**Situation au 09 Juin 2020**

\* VS = variétés sensibles

VI = variétés intermédiaires

VR = variétés résistantes

Département	Stations météo	Niveau de risque au 09/06 (réserve de spores)	Jours où le seuil de nuisibilité a été atteint	Seuil indicatif de risque Du 09 au 11/06			Pluie (en mm) depuis 7 jours
				VS*	VI*	VR*	
Eure-et-Loir (28)	Allaines (06h)	faible	-	NON	NON	NON	42.8
	Chartres (02h)	faible	-	NON	NON	NON	38.2
	Guillonville (00h)	faible	-	NON	NON	NON	42.7
	Louville (00h)	faible	-	NON	NON	NON	15.6
	Pré-Saint-Evrout (06h)	faible	Le 04/06 sur VS, VI et VR	NON	NON	NON	NC
	Viabon (06h)	faible	-	NON	NON	NON	37.7
Loir-et-Cher (41)	La Chapelle Vicomtesse (05h)	faible	-	NON	NON	NON	43.5
	Ouzouer le Marché (06h)	faible	-	NON	NON	NON	15.8
	St Léonard en Beauce (06h)	faible	Le 04/05 sur VS	NON	NON	NON	26.8

Loiret (45)	Amilly (07h)	faible	Les 03 et 04/05 sur VS, VI et VR	NON	NON	NON	17.5
	Boisseaux (05h)	faible	Le 04/05 sur VS, VI et VR	NON	NON	NON	39
	Férolles (07h)	faible	Le 04/05 sur VS, VI et VR	NON	NON	NON	15.5
	Gien (07h)	faible	-	NON	NON	NON	23.1
	Outarville (08h)	faible	Le 04/05 sur VS, VI et VR	NON	NON	NON	30.4
	Pithiviers (07h)	faible	-	NON	NON	NON	51.4
Essonne (91)	Boigneville (06h)	faible	-	NON	NON	NON	36.4

## Analyse du risque et prévisions

**Remarque préalable : le tableau ci-dessus ne donne qu'une information à la date indiquée et pour l'heure à laquelle les données sont disponibles.**

*Prévisions météo pour les 8 jours à venir* : un temps gris et frais et attendu jusqu'à demain soir où les averses devraient faire leur retour jusqu'à la fin de la semaine.

Les températures devraient rester fraîches durant les prochains jours, comprises entre 10°C et 18°C.

**Les conditions climatiques de ces derniers jours sont difficiles à appréhender pour le risque mildiou. En effet l'humidité est assez importante, heureusement un vent séchant reste présent en plaine. Les températures fraîches viennent aussi ralentir la remontée des réserves de spores.**

**Ceci explique que le risque est faible sur l'ensemble de la Région aujourd'hui.**

**Sur la base des données prévisionnelles, le seuil indicatif de risque (seuil de nuisibilité) ne devrait pas être atteint dans les 3 prochains jours.**

**Attention : les irrigations d'il y a une dizaine de jours peuvent induire des réserves de spores plus élevées que celles des modélisations BSV qui ne peuvent pas prendre en compte les irrigations.**

Rappel, pour que le seuil de nuisibilité du mildiou soit atteint, il faut qu'il existe un potentiel de sporulation (« quantité de maladie qui pourrait apparaître ») et que les conditions climatiques soient favorables à son expression.



**ABONNEZ-VOUS GRATUITEMENT  
AUX BSV DE LA RÉGION CENTRE-VAL DE LOIRE**

<http://bsv.centre.chambagri.fr/>

