

CONTEXTE : ETAT DES PLANTATIONS SUR LA REGION

Les plantations, qui avaient démarré entre le 20 et le 25 ont été interrompues par les pluies (30 à plus de 50 mm) du 1 au 3 avril. En terres saines, celles-ci ont repris partiellement autour du 10 avril.

Bilan de la campagne 2015

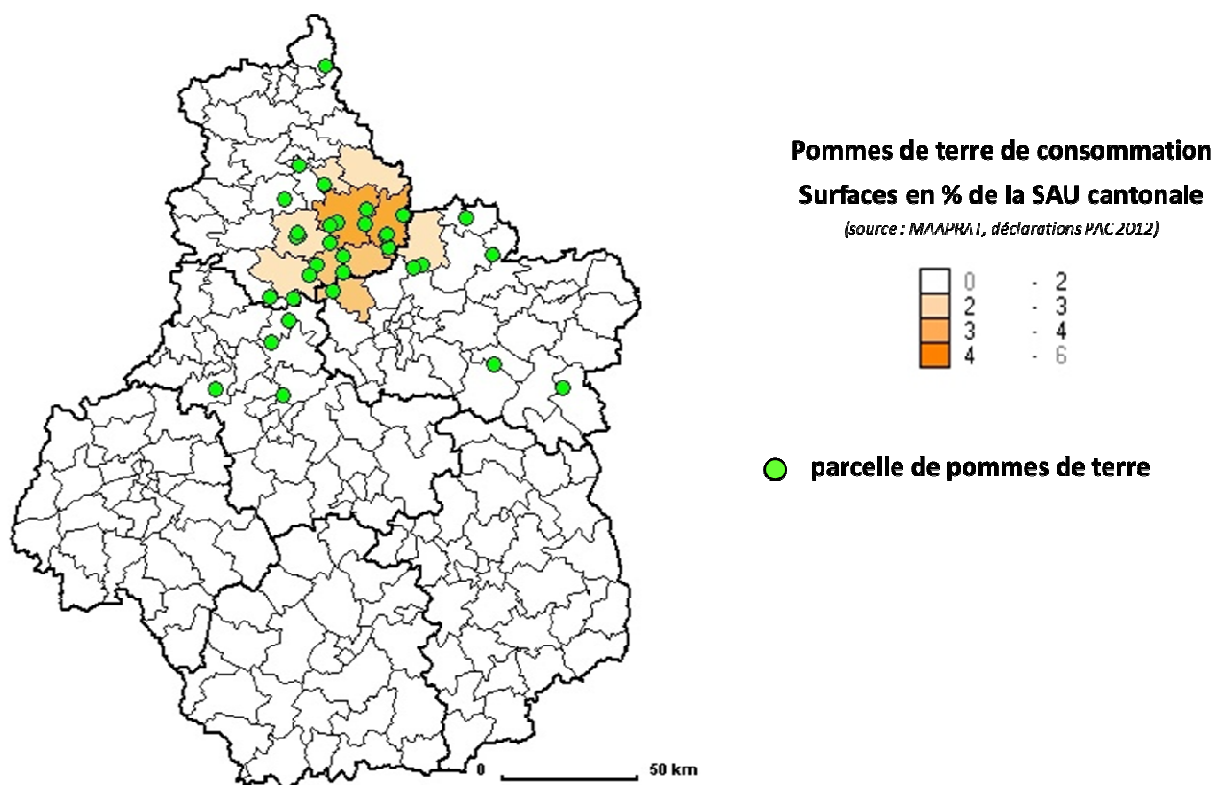
RESEAU 2014

En 2015, 28 parcelles de pommes de terre ont été suivies sur la Région Centre par 11 organismes : Agri Beauce, Beauce Productions, les Chambres d'Agriculture d'Eure-et-Loir et du Loir-et-Cher, Comité Centre et Sud, Parmentine, Pom'Alliance, SA Ferme des Arches, Terre de France, Soufflet Agriculture et Agropithiviers / Les 3 Laboureurs.

28 bulletins relatant l'évolution des principaux ravageurs de la pomme de terre (pucerons, doryphores) et l'évolution du risque mildiou ont été rédigés du 31 mars avril au 4 août.

Le risque mildiou a été évalué grâce au modèle Mileos® (modèle ARVALIS / SRAL) alimenté par un réseau de stations météorologiques (carte ci-dessous).

Carte des stations météo utilisées pour le modèle Mileos® et des parcelles suivies en 2015



Bulletin rédigé par la Chambre d'Agriculture du Loir-et-Cher et ARVALIS-Institut du végétal.

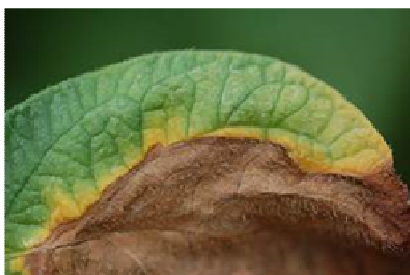
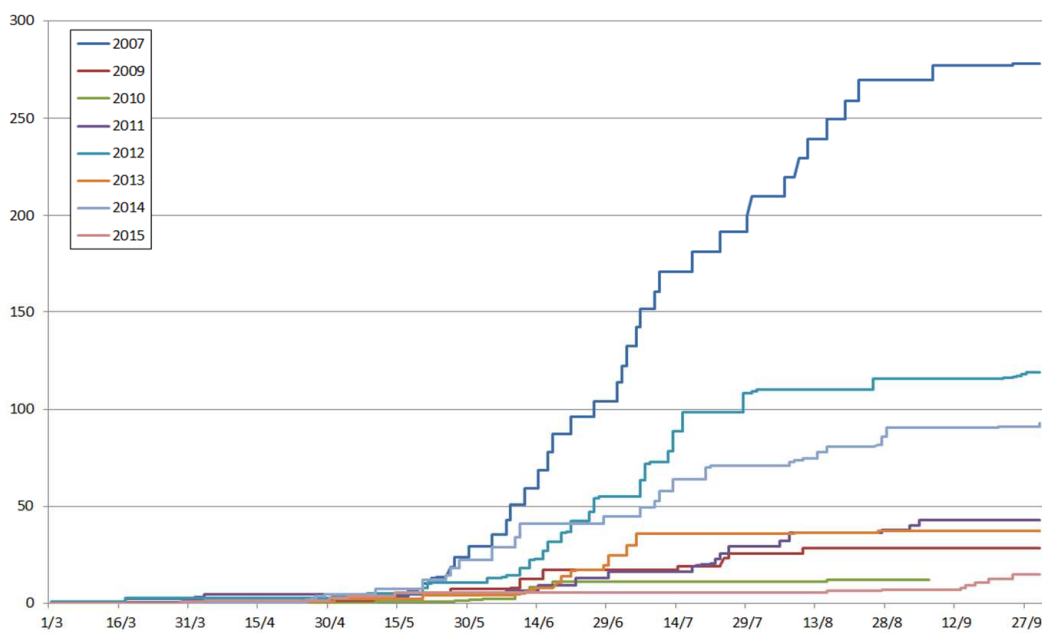
Directeur de publication : Jean-Pierre LEVEILLARD, Président de la Chambre régionale d'agriculture du Centre
13 avenue des Droits de l'Homme - 45921 ORLEANS

Ce bulletin est produit à partir d'observations ponctuelles. Il donne une tendance de la situation sanitaire régionale, qui ne peut pas être transposée telle quelle à la parcelle. La Chambre régionale d'agriculture du Centre dégage donc toute responsabilité quant aux décisions prises par les agriculteurs pour la protection de leurs cultures.

Action pilotée par le Ministère chargé de l'agriculture avec l'appui financier de l'ONEMA, par les crédits issus de la redevance pour pollution diffuses attribués au financement du plan Ecophyto 2018

BILAN SANITAIRE**Mildiou : année à faible pression sauf dans l'Eure-et-Loir**

Evolution des cumuls de poids de contamination à Ouzouer-le-Marché



Pression très faible à nulle sur l'ensemble de la Région Centre tout au long de la campagne (conditions fraîches et sèches en mai puis très chaud et sec en juin) sauf en Eure-et-Loir.

Le seuil de nuisibilité n'a jamais été atteint sauf dans le 28 où il a été atteint sur les variétés sensibles début juin.

L'environnement est resté sain tout au long de la campagne, aucune tache de mildiou n'a été observée en culture.

Dans ces conditions, la maladie a été bien contrôlée.

Alternaria : faible pression, incidence faible

Pression modérée à faible au cours de cette campagne.

Premier symptômes signalés en parcelles à partir de mi-juin, notamment sur des zones mal irriguées.

Les symptômes sont restés dans la plupart des cas limités à quelques foyers jusqu'à mi-juillet puis se sont étendus en fin de cycle avec la senescence des plantes.



Lésions d'alternariose avec taches nécrotiques en anneaux concentriques et halo jaunâtre (Y. LE HINGRAT / FNPPPT)

Insectes ravageurs

- **Taupins** : peu de dégâts mais la vigilance reste de mise.

Au niveau du réseau, la présence de taupins a été faible et très ponctuelle (en culture et/ou à la récolte avant la mise en stockage).

La pression de ce ravageur reste actuellement faible mais en légère progression chaque année. Elle représente un risque économique important à terme compte tenu de l'absence de solutions homologuées efficaces.

- **Doryphores** : quasi absence au cours de cette campagne



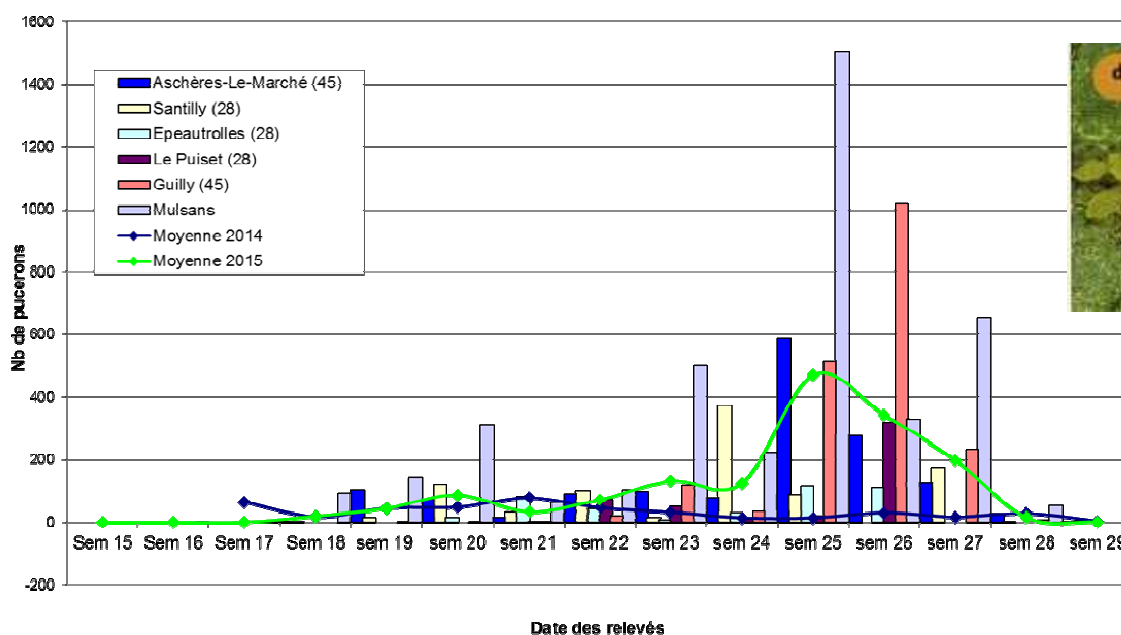
Très faible présence, aucune parcelle du réseau n'a atteint le seuil de nuisibilité au cours de la campagne

Mis à part localement dans le Val de Loire, les doryphores sont restés très peu présents sur l'ensemble de la campagne, sans dégâts significatifs.

- **Pucerons** : forte pression tout au long de la culture

Suivi des populations à l'aide des cuvettes jaunes reconduit en 2015 en complément des observations (principale espèce identifiée : *Myzus persicae*, principal vecteur du virus Y et du virus de l'enroulement).

**Evolution des populations de pucerons en 2015 (comparaison captures moyennes 2014)
nombre de pucerons dans les pièges chromatiques (cuvette jaune)**



Début de vol significatif enregistré dans les cuvettes jaunes autour du 10 mai.

Premiers pucerons ailés observés en parcelle autour du 20 mai et premiers aptères fin mai, avec en parallèle à ces dates la présence d'auxiliaires (coccinelles notamment)

Poursuite des vols tout au long de la campagne avec une forte augmentation des populations début juin à la faveur des conditions chaudes et sèches.

Mi-juin, les 2/3 des parcelles du réseau font état de la présence de pucerons aptères, parfois au seuil d'intervention, notamment dans le Loiret et l'Eure-et-Loir.

Le pic de vol a été atteint autour du 20 juin, avec des niveaux de captures très élevés ((jusqu'à 1000 à 1500 pucerons dans 1 cuvette)

Avec une présence très précoce et des conditions propices à leur développement tout au long de la campagne, le risque est resté élevé en production de plant et sur les variétés sensibles aux viroses