

Pomme de terre

du 7 juillet 2015

En résumé :

- Poursuite des défanages en production de plant et début des défanages en pomme de terre de consommation.
- Mildiou : avec les températures caniculaires, le seuil de nuisibilité n'a été atteint sur aucune station au cours des 5 derniers jours. Au vue des conditions sèches encore annoncées, il ne devrait pas l'être dans les 5 jours à venir. Niveau de risque quasi nul sur l'ensemble de la Région.
Présence d'alternaria dans les zones souffrant de stress hydrique.
- Insectes : régression des vols de pucerons ailés au cours des 8 derniers jours.

RESEAU 2015

29 parcelles ont été enregistrées sous Vigicultures. 17 parcelles ont été renseignées cette semaine.

CONTEXTE

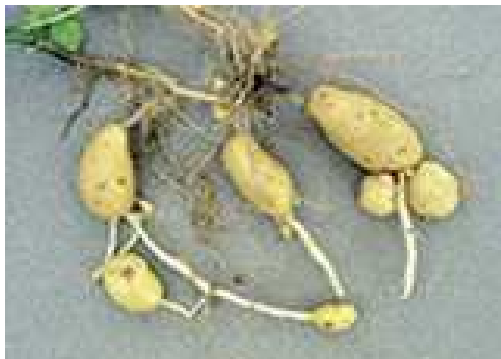
50% des parcelles du réseau de suivi sont au stade début senescence des plantes.

Grossissements globalement homogènes des tubercules.

Poursuite des défanages en production de plants et début des défanages cette semaine pour des chairs fermes.

Impact des fortes chaleurs sur la production de pomme de terre

Les fortes chaleurs favorisent la repousse physiologique des pommes de terre (source article publié le 1^{er} Juillet 2015 par Michel MARTIN sur ARVALIS-infos.fr)



La repousse physiologique est liée à la capacité de la culture à résister à des conditions extérieures (températures élevées, sécheresse) en bloquant le phénomène de tubérisation. La période de canicule actuelle constitue donc un danger immédiat pour la continuité de la tubérisation, indispensable pour la qualité finale des tubercules. Cela peut être accentué par le fait que certaines couvertures foliaires sont faibles et n'apportent qu'un ombrage partiel sur les buttes.

De graves impacts sur le rendement commercialisable de la parcelle :

La repousse physiologique est liée à un blocage de la tubérisation : les premiers tubercules formés ne se développent plus et de nouveaux stolons sont émis sur ceux-ci, ressemblant à des germes. Ces stolons s'allongent d'autant plus que la durée de blocage est longue. Lorsque les conditions climatiques redeviennent favorables (abaissement des températures, précipitations) la tubérisation reprend et une seconde génération se forme sur les stolons émis. Selon les scénarios climatiques et la réceptivité des plantes, la repousse physiologique peut donc se manifester sous différentes formes: émission de nouveaux stolons sur les tubercules, nouvelle génération de tubercules, surgeons, diabolos...

Lorsqu'elle est importante, cette repousse physiologique peut avoir de graves impacts sur le rendement commercialisable de la parcelle : hétérogénéité de qualité et de maturité entre tubercules, vitrosité, inaptitude à la friture, développement de pourritures au champ et/ou en conservation... Certaines variétés sont plus sensibles que d'autre à ce phénomène.

Chaque parcelle est à suivre de près dans les prochains jours, il convient de vérifier comment évolue ce phénomène de repousse physiologique sur le terrain.

Bulletin co-rédigé par la Chambre d'Agriculture du Loir-et-Cher et ARVALIS-Institut du végétal.
Avec les observations de AGRI BEAUCE, BEAUCE PRODUCTIONS, Chambre d'Agriculture 41, Chambre d'Agriculture 28, COMITE CENTRE ET SUD, PARMENTINE, POM ALLIANCE SA., Les 3 Laboureurs - Agropithiviers, SOUFFLET AGRICULTURE, TERRE DE France..

Directeur de publication : Jean-Pierre LEVEILLARD, Président de la Chambre régionale d'agriculture du Centre
13 avenue des Droits de l'Homme - 45921 ORLEANS

Ce bulletin est produit à partir d'observations ponctuelles. Il donne une tendance de la situation sanitaire régionale, qui ne peut pas être transposée telle quelle à la parcelle.
La Chambre régionale d'agriculture du Centre dégage donc toute responsabilité quant aux décisions prises par les agriculteurs pour la protection de leurs cultures.

Action pilotée par le Ministère chargé de l'agriculture avec l'appui financier de l'ONEMA, par les crédits issus de la redevance pour pollution diffuses attribués au financement du plan Ecophyto 2018

INSECTES

Doryphores

Pas d'évolution du risque. Seuls quelques adultes sont observés en parcelles, sans que le seuil de nuisibilité (2 foyers pour 1000 m², 1 foyer = 1 ou 2 plantes avec au moins 20 larves au total) soit atteint.

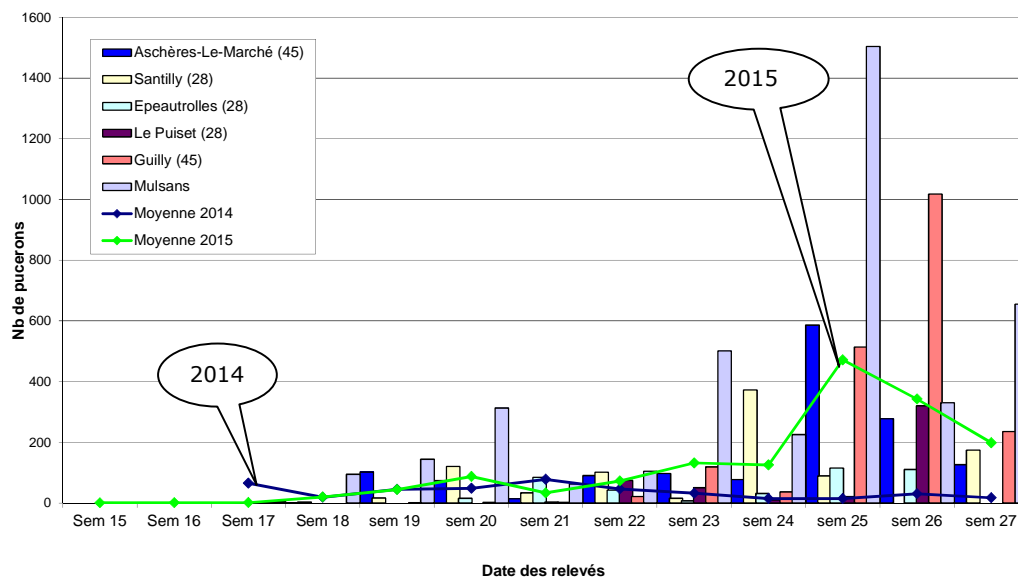
Pucerons

Avec la persistance du temps chaud et sec, la présence de pucerons adultes et aptères est encore signalée en parcelles mais les populations évoluent peu du fait de la forte présence d'auxiliaires (coccinelles adultes et larves, syrphes, ...).

Piégeages sur le réseau de suivi des vols mis en place sur la région Centre.

De nouvelles captures de pucerons (*Myzus persicae*, principal vecteur du virus Y et du virus de l'enroulement) ont encore été enregistrées au cours de 8 derniers jours mais globalement l'intensité des vols diminue. Le pic de vol a été atteint il y a 2 semaines.

Evolution des populations de pucerons en 2015 (comparaison captures moyennes 2014)
nombre de pucerons dans les pièges chromatiques (cuvette jaune)



Analyse du risque et prévisions

Persistance de conditions sèches et chaudes favorables à la multiplication des pucerons, mais aussi à l'activité des auxiliaires.

Risque doryphore nul, aucune évolution du risque.

Risque pucerons : en production de plants, le risque pucerons reste très élevé.

En pomme de terre de consommation, le risque diminue, d'autant plus que les auxiliaires sont bien présents dans les parcelles.

ALTERNARIOSE

Observations sur le réseau

Des symptômes d'alternariose (limités à quelques foyers) voire de botrytis sont signalés dans les différents départements de la région sur des zones stressées.

MILDIOU

Observations sur le réseau

Aucune tache de mildiou n'a été signalée au cours des 8 derniers jours sur l'ensemble de la Région. L'environnement reste sain.

Situation au 07 Juillet 2015

Les cycles de mildiou continuent leurs progressions de façon très lente ou sont stoppés par les fortes chaleurs. En effet les faibles précipitations de ces derniers jours ne suffisent pas à relancer des contaminations suffisantes. Avec des températures très élevées le taux d'humidité reste faible sur le dispositif.

Bulletin co-rédigé par la Chambre d'Agriculture du Loir-et-Cher et ARVALIS-Institut du végétal.
Avec les observations de AGRI BEAUCE, BEAUCE PRODUCTIONS, Chambre d'Agriculture 41, Chambre d'Agriculture 28, COMITE CENTRE ET SUD, PARMENTINE, POM ALLIANCE SA., Les 3 Laboureurs - Agropithiviers, SOUFFLET AGRICULTURE, TERRE DE France,.

Directeur de publication : Jean-Pierre LEVEILLARD, Président de la Chambre régionale d'agriculture du Centre
13 avenue des Droits de l'Homme – 45921 ORLEANS

Ce bulletin est produit à partir d'observations ponctuelles. Il donne une tendance de la situation sanitaire régionale, qui ne peut pas être transposée telle quelle à la parcelle.
La Chambre régionale d'agriculture du Centre dégage donc toute responsabilité quant aux décisions prises par les agriculteurs pour la protection de leurs cultures.

Action pilotée par le Ministère chargé de l'agriculture avec l'appui financier de l'ONEMA, par les crédits issus de la redevance pour pollution diffuses attribués au financement du plan Ecophyto 2018

Le seuil de nuisibilité n'a pas été atteint depuis le 23/06 pour les trois types variétaux pour l'ensemble des stations de la région.

Situation épidémiologique au 07 Juillet :

Département	Stations météo	Génération(s) en cours au 07/07	Niveau de risque au 07/07	Jours où le seuil de nuisibilité a été atteint	Seuil de nuisibilité atteint du 07/07 au 09/07 ?			Pluie (en mm) depuis le 03/07
					VS*	VI*	VR*	
Eure-et-Loir (28)	Chartres (8h)	7 ^{ème} en cours	nul	-	NON	NON	NON	0.4
	Guillonville (6h)	9 ^{ème} en cours	nul	-	NON	NON	NON	1.6
	Louville (6h)	8 ^{ème} en cours	nul	-	NON	NON	NON	0.2
	Pré-Saint- Evroult (6h)	En attente de la 9 ^{ème}	nul	-	NON	NON	NON	0.8
	Rouvray (le 06/07 à 10h)	9 ^{ème} en cours	nul	-	NON	NON	NON	0.5
	Viabon (6h)	En attente de la 10 ^{ème}	nul	-	NON	NON	NON	0.4
Loir-et-Cher (41)	La Chapelle Vicomtesse (6h)	En attente de la 6 ^{ème}	nul	-	NON	NON	NON	0.5
	Ouzouer le Marché (6h)	En attente de la 6 ^{ème}	nul	-	NON	NON	NON	1
	St Léonard en Beauce (2h)	En attente de la 6 ^{ème}	nul	-	NON	NON	NON	2
Loiret (45)	Amilly (7h)	En attente de la 5 ^{ème}	nul	-	NON	NON	NON	3
	Boisseaux (4h)	En attente de la 4 ^{ème}	nul	-	NON	NON	NON	0
	Férolles (4h)	En attente de la 5 ^{ème}	nul	-	NON	NON	NON	2
	Gien (4h)	6 ^{ème} en cours	nul	-	NON	NON	NON	1.5
	Outarville (7h)	En attente de la 6 ^{ème}	nul	-	NON	NON	NON	1
	Pithiviers (2h)	5 ^{ème} en cours	nul	-	NON	NON	NON	0
Essonne (91)	Boigneville (6h)	En attente de la 7 ^{ème}	nul	-	NON	NON	NON	3.8

* VS = variétés sensibles

VI = variétés intermédiaires

VR = variétés résistantes

Rappels : le seuil de contamination par le mildiou ne peut pas être atteint avec des températures au-delà de 27 degrés, et le seuil de nuisibilité ne peut pas être atteint au-dessus de 30 degrés.

Ce qui signifie que plusieurs jours avec des températures supérieures à 29 / 30 degrés stop la croissance des générations. Ces dernières s'affaiblissent et meurent si aucune contamination n'est enregistrée (pour une contamination il faut des conditions favorables : un nombre d'heures avec une humidité \geq à 87% ou pluie ou irrigation ET des températures favorables entre 6 et 30 degrés). Pour que la sporulation ait lieu, il faut une température comprise entre 3 et 26°C (optimum à 21°C) ET une humidité relative supérieure à 90% ET une végétation dense.

Analyse du risque et prévisions

Prévisions météo : quelques risques d'averses, localement orageuses, sont attendus mardi après-midi. Ensuite le temps redeviendra sec et ensoleillé au moins jusqu'en milieu de semaine prochaine. Les températures devraient baissées un peu suite aux perturbations, puis elles remonteront jusqu'en fin de semaine. **Ces conditions sont très peu favorables au mildiou, hormis les passages orageux qu'il faudra surveiller. Cependant il est peu probable qu'ils suffisent à provoquer de nouvelles contaminations.**

Analyse du risque :

Sur la base des données prévisionnelles, le seuil de nuisibilité ne devrait pas être atteint les 3 prochains jours. Le risque reste quasi-nul sur l'ensemble de la Région.

Bulletin co-rédigé par la Chambre d'Agriculture du Loir-et-Cher et ARVALIS-Institut du végétal.

Avec les observations de AGRI BEAUCE, BEAUCE PRODUCTIONS, Chambre d'Agriculture 41, Chambre d'Agriculture 28, COMITE CENTRE ET SUD, PARMENTINE, POM ALLIANCE SA., Les 3 Laboureurs - Agropithiviers, SOUFFLET AGRICULTURE, TERRE DE France,.

Directeur de publication : Jean-Pierre LEVEILLARD, Président de la Chambre régionale d'agriculture du Centre
13 avenue des Droits de l'Homme – 45921 ORLEANS

Ce bulletin est produit à partir d'observations ponctuelles. Il donne une tendance de la situation sanitaire régionale, qui ne peut pas être transposée telle quelle à la parcelle. La Chambre régionale d'agriculture du Centre dégage donc toute responsabilité quant aux décisions prises par les agriculteurs pour la protection de leurs cultures.

Action pilotée par le Ministère chargé de l'agriculture avec l'appui financier de l'ONEMA, par les crédits issus de la redevance pour pollution diffuses attribués au financement du plan Ecophyto 2018