

## Pomme de terre

du 2 juin 2015

### En résumé :

- Majorité des parcelles au stade tubérisation.
- Mildiou : conditions chaudes et sèches défavorables au mildiou. Niveau de risque très faible mis à part dans l'Eure-et-Loir où le seuil de nuisibilité pourrait encore être atteint au cours des prochains jours.
- Insectes : nouvelles captures de *Myzus persicae* sur la majorité des sites suivis sur la Région. Première observation de doryphore dans une parcelle du Loiret.

### RESEAU 2015

29 parcelles ont été enregistrées sous Vigicultures. 20 parcelles ont été renseignées cette semaine.

### CONTEXTE

Mises à part les toutes dernières plantations du 10 mai, la majorité des parcelles sont en croissance active, au stade tubérisation. Pour les parcelles les plus en avance, la tubérisation est terminée et le stade grossissement des tubercules est atteint.

Conditions très chaudes dans les prochains jours pouvant perturber la tubérisation et persistance de conditions sèches nécessitant de poursuivre les irrigations pour maintenir les buttes humides.

Constat assez régulier d'un salissement plus élevé cette année des parcelles nécessitant des rattrapages plus fréquents, notamment sur graminées. En cause, les fortes pluviométries de début mai qui ont limité l'efficacité des herbicides racinaires.

### INSECTES

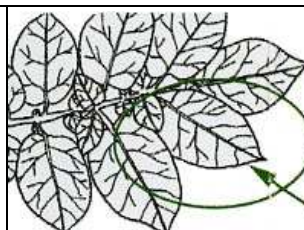
#### Observations sur le réseau

Pucerons ailés et premiers aptères signalés dans de nombreuses parcelles mais encore en faible quantité (quelques individus) en Eure-et-Loir et dans le Loir-et-Cher. En parallèle, présence d'auxiliaires (coccinelles notamment).

Premier doryphore adulte signalé dans une parcelle à Ouzouer sur Trézée (45).

#### Observation des pucerons

- Sur une feuille de pomme de terre située sur la moitié inférieure de la plante, choisir l'une ou l'autre des folioles latérales jouxtant la foliole terminale.
- Observer la présence ou non de pucerons sur cette foliole.
- Répéter l'opération 40 fois sur des plantes différentes.



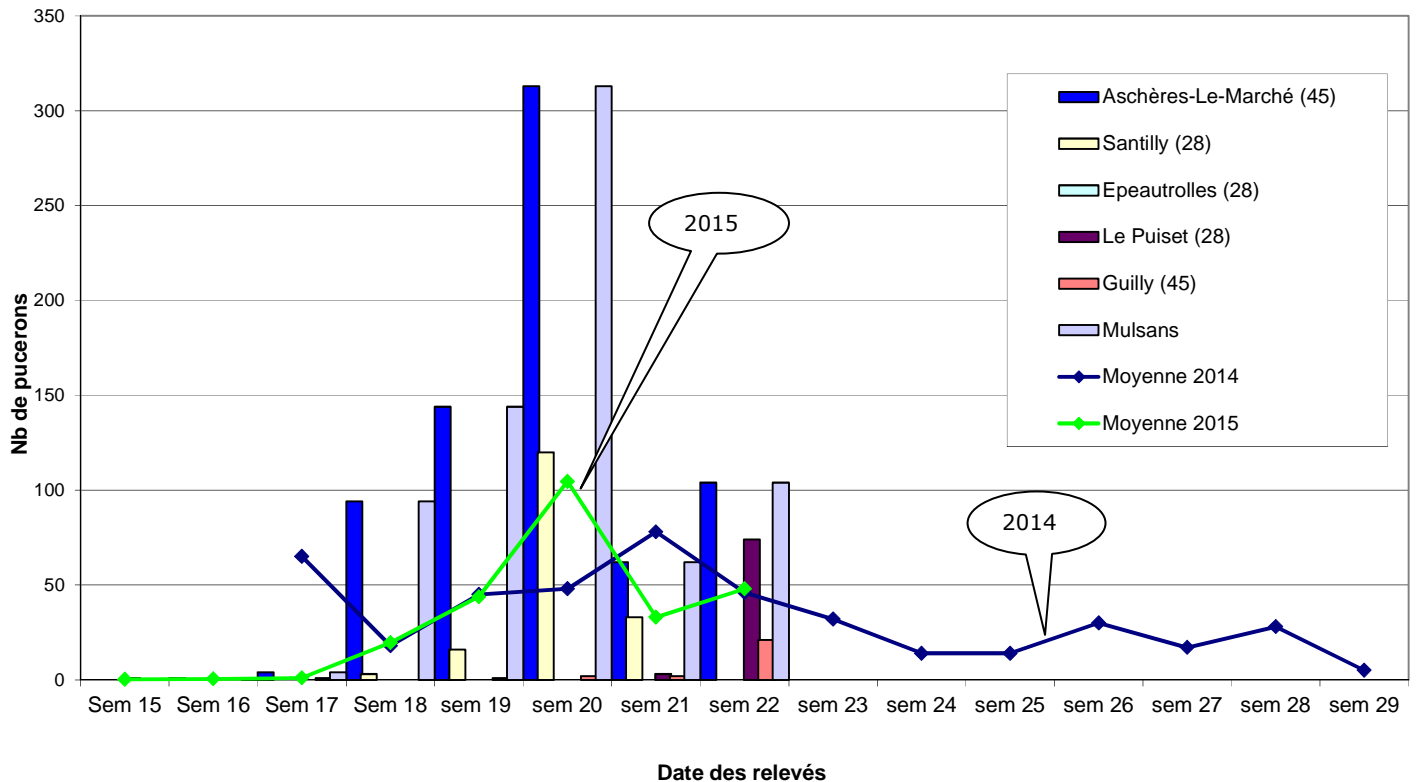
#### Seuil de nuisibilité pucerons

Le seuil de nuisibilité est atteint lorsque plus de 20 folioles sur 40 observées sont porteuses de pucerons.

#### Piégeages sur le réseau de suivi des vols mis en place sur la région Centre.

Avec les conditions ensoleillées et plus douces, reprise des captures de pucerons (*Myzus persicae*, principal vecteur du virus Y et du virus de l'enroulement) sur la grande majorité des piégeages de la Région.

**Evolution des populations de pucerons en 2015 (comparaison captures moyennes 2014)  
nombre de pucerons dans les pièges chromatiques (cuvette jaune)**



### Analyse du risque et prévisions

Conditions sèches, chaudes et peu venteuses favorables aux vols et à l'installation des pucerons. Conditions plus venteuses annoncées la semaine prochaine.

En production de plants, le risque pucerons reste élevé.

En pomme de terre de consommation, avec l'observation plus fréquente d'ailés et des premiers aptères dans les parcelles, le risque puceron augmente et nécessite un suivi régulier dans les parcelles avec des variétés sensibles aux viroses.

## MILDIOU

### Observations sur le réseau

Aucune nouvelle tâche de mildiou n'a été signalée au cours des 8 derniers jours en parcelle ou sur tas de déchets. L'environnement reste globalement sain.

**Rappel : quand le mildiou est présent dans l'environnement, il faut redoubler de vigilance et plus que jamais mettre en œuvre les mesures prophylactiques pour ralentir la progression de la maladie.**

**Les repousses doivent être détruites dans les autres cultures (maïs notamment), et la protection des parcelles doit être soignée en faisant notamment attention aux conditions d'application, aux poteaux, aux bordures de parcelles, aux démarrages et aux croisements de rampes, ainsi qu'aux coins de champs, qui correspondent très souvent à des zones de démarrage du mildiou.**

**Rappel :** La sensibilité sur feuillage n'est pas corrélée avec la sensibilité sur tubercules. Ainsi, une variété peut être résistante au mildiou sur feuillage et sensible au mildiou sur tubercules et inversement.

## Situation au 02 Juin 2015

Les cycles de mildiou continuent leurs progressions. Les contaminations de la mi-mai se sont exprimées avec les conditions assez humides de ce week-end dans l'Eure-et-Loir.

## Analyse du risque mildiou en région Centre au 02/06 (résultats issus de Mileos®)

Département	Stations météo	Génération(s) en cours au 02/06	Niveau de risque au 02/06	Jours où le seuil de nuisibilité a été atteint	Seuil de nuisibilité atteint du 02/06 au 04/06 ?			Pluie (en mm) depuis le 29/05
					VS*	VI*	VR*	
Eure-et-Loir (28)	Chartres (8h)	5 <sup>ème</sup> incubée	faible	-	NON	NON	NON	5
	Guillonville (6h)	5 <sup>ème</sup> incubée - 6 <sup>ème</sup> en cours	fort	31/05 pour VS et VI	OUI	NON	NON	2.4
	Louville (6h)	5 <sup>ème</sup> incubée - 6 <sup>ème</sup> - 7 <sup>ème</sup> en cours	très fort	31/05 pour VS, VI et VR	OUI	OUI	OUI	5.2
	Pré-Saint-Evroult (6h)	5 <sup>ème</sup> incubée - 6 <sup>ème</sup> - 7 <sup>ème</sup> en cours	fort	31/05 pour VS et VI	OUI	NON	NON	3
	Rouvray (5h)	5 <sup>ème</sup> incubée - 6 <sup>ème</sup> en cours	très fort	31/05 et 01/06 pour VS, VI et VR	OUI	OUI	OUI	2
	Viabon (6h)	5 <sup>ème</sup> incubée - 6 <sup>ème</sup> - 7 <sup>ème</sup> en cours	très fort	31/05 pour VS, VI et VR	OUI	OUI	OUI	3.4
Loir-et-Cher (41)	La Chapelle Vicomtesse (6h)	En attente de la 5 <sup>ème</sup>	nul	-	NON	NON	NON	1.4
	Ouzouer le Marché (6h)	5 <sup>ème</sup> incubée	moyen	-	NON	NON	NON	2.4
	St Léonard en Beauce (3h)	5 <sup>ème</sup> incubée	nul	-	NON	NON	NON	1.8
Loiret (45)	Amilly (5h)	En attente de la 4 <sup>ème</sup>	nul	-	NON	NON	NON	3
	Boisseaux (4h)	En attente de la 4 <sup>ème</sup>	nul	-	NON	NON	NON	3.5
	Férolles (4h)	En attente de la 4 <sup>ème</sup>	nul	-	NON	NON	NON	3.5
	Gien (8h)	3 <sup>ème</sup> incubée - 4 <sup>ème</sup> en cours	faible	-	NON	NON	NON	1
	Outarville (7h)	4 <sup>ème</sup> en cours	nul	-	NON	NON	NON	3
	Pithiviers (8h)	4 <sup>ème</sup> incubée	faible	-	NON	NON	NON	2
Essonne (91)	Boigneville (7h)	4 <sup>ème</sup> incubée - 5 <sup>ème</sup> en cours	faible	-	NON	NON	NON	3.2

\* VS = variétés sensibles      VI = variétés intermédiaires      VR = variétés résistantes

Bulletin co-rédigé par la Chambre d'Agriculture du Loir-et-Cher et ARVALIS-Institut du végétal.  
Avec les observations de AGRI BEAUCE, BEAUCE PRODUCTIONS, Chambre d'Agriculture 41, Chambre d'Agriculture 28, COMITE CENTRE ET SUD, PARMENTINE, POM ALLIANCE SA., Les 3 Laboureurs - Agrophithiviers, SOUFFLET AGRICULTURE, TERRE DE France..

Directeur de publication : Jean-Pierre LEVEILLARD, Président de la Chambre régionale d'agriculture du Centre  
13 avenue des Droits de l'Homme - 45921 ORLEANS

Ce bulletin est produit à partir d'observations ponctuelles. Il donne une tendance de la situation sanitaire régionale, qui ne peut pas être transposée telle quelle à la parcelle.  
La Chambre régionale d'agriculture du Centre dégage donc toute responsabilité quant aux décisions prises par les agriculteurs pour la protection de leurs cultures.

Action pilotée par le Ministère chargé de l'agriculture avec l'appui financier de l'ONEMA, par les crédits issus de la redevance pour pollution diffuses attribués au financement du plan Ecophyto 2018

La 3<sup>ème</sup> génération a finie d'incuber sur toutes les stations.

**Le risque est donc présent pour les variétés sensibles sur toute la Région.**

La 4<sup>ème</sup> génération a finie d'incuber pour toutes les stations de l'Eure-et-Loir, du Loir-et-Cher et de l'Essonne. Dans le Loiret, seule la station de Pithiviers est dans ce cas.

**Le risque est donc présent pour les variétés intermédiaires sur ces départements.**

La 5<sup>ème</sup> génération a finie d'incuber pour les stations de Chartres, Guillonville, Louville, Pré-Saint-Evrout, Rouvray, Viabon, Ouzouer le Marché et St Léonard en Beauce.

**Le risque est donc présent pour les variétés résistantes sur ces secteurs.**

**Le seuil de nuisibilité a été atteint le 31/05 pour les variétés sensibles et intermédiaires uniquement en Eure-et-Loir sur les stations Guillonville, Louville, Viabon, Rouvray, Pré-Saint-Evrout. Il a été atteint le même jour pour les variétés résistantes sur Louville, Viabon et Rouvray.**

**Seule la station de Rouvray a atteint le seuil de nuisibilité pour les trois catégories de variétés le 31/05 ET le 01/06.**

**NB :** Il arrive qu'aucune génération ne soit en cours sur des stations météo (exemple d'Amilly). Cela signifie que la dernière génération finie d'incuber est « morte ». Le risque est donc nul pendant cette période. Dès que les conditions seront favorables une nouvelle génération viendra à la suite.

Exemple : s'il n'y a aucune génération après la 3<sup>ème</sup>, c'est la 4<sup>ème</sup> qui apparaîtra dès le retour des conditions favorables au développement du mildiou. On ne repart pas en génération 1.

### **Analyse du risque et prévisions**

Prévisions météo : temps ensoleillé et chaud (températures supérieures à 25°C) pour les prochains jours. Léger risque d'orages prévu pour la fin de semaine.

#### Analyse du risque :

L'Eure-et-Loir est plus en avance au niveau des cycles du mildiou.

Les 4<sup>èmes</sup> et 5<sup>èmes</sup> générations ayant déjà terminé leur incubation sur l'ensemble des secteurs de l'Eure-et-Loir et du Loir-et-Cher, le risque est à prendre en compte sur tous les types variétaux dans ces départements.

Dans le Loiret et l'Essonne, le risque est à prendre en compte uniquement sur les variétés sensibles et intermédiaires.

**Sur la base des données prévisionnelles, le seuil de nuisibilité devrait être atteint les 3 prochains jours UNIQUEMENT en Eure-et-Loire, sur les stations de Guillonville, Louville, Pré-Saint-Evrout, Viabon et Rouvray.**

**Les trois catégories de variétés sont concernées pour Viabon, Rouvray et Louville.**

**Sur Pré-Saint-Evrout et Rouvray, seules les variétés sensibles sont concernées.**

**Dans les autres départements de la Région, le seuil de nuisibilité ne devrait pas être atteint, le risque mildiou reste faible.**

**Il faut cependant rester vigilant, notamment en cas de retour de l'humidité en fin de semaine.**

**Rappel, pour que le seuil de nuisibilité du mildiou soit atteint, il faut qu'il existe un potentiel de sporulation (« quantité de maladie qui pourrait apparaître ») et que les conditions climatiques soient favorables à son expression.**