

## Pomme de terre

du 25 juin 2013



### En résumé :

- Conditions toujours propices à la tubérisation et au grossissement des tubercules. Reprise progressive des plantes affectées par les orages de grêles du 17 juin dernier.
- Faible présence de pucerons.
- Pas de mildiou signalé en parcelle ou de nouveau sur tas de déchet.
- Risque mildiou au 25 juin : risque élevé. Toutes les variétés, quelle que soit leur résistance, sont en phase de risque et le seuil de nuisibilité a été atteint sur la quasi-totalité des secteurs du 17 au 24 juin.

### RESEAU 2013

33 parcelles ont été enregistrées sous Vigicultures. 18 parcelles ont été renseignées cette semaine.

### CONTEXTE

Au niveau de la région, 1/3 des parcelles sont en croissance active et 2/3 sont au stade végétation stabilisée – grossissement des tubercules. Certaines parcelles arrivent au stade début floraison.

Dans les zones fortement impactées par les orages de grêle du lundi 17 juin dernier (Eure-et-Loir, Nord-Ouest du Loiret et Nord du Loir-et-Cher), les plantes se remettent progressivement en émettant de nouvelles feuilles sur les tiges endommagées. Dans certaines situations, l'initiation d'une nouvelle tubérisation est constatée.

Dans tous les cas, les parcelles impactées par la grêle présenteront un retard à la récolte voire une hétérogénéité des calibrages.

Dans les secteurs non grêlés, les développements sont homogènes et accompagnés d'une bonne tubérisation. Dans certains secteurs (les pluviométries ont été très irrégulières au cours des 10 derniers jours), des irrigations ont été déclenchées pour maintenir les buttes humides.

### INSECTES

#### **Doryphores**

Pas de doryphore signalé cette semaine.

#### **Rappel du seuil de nuisibilité**

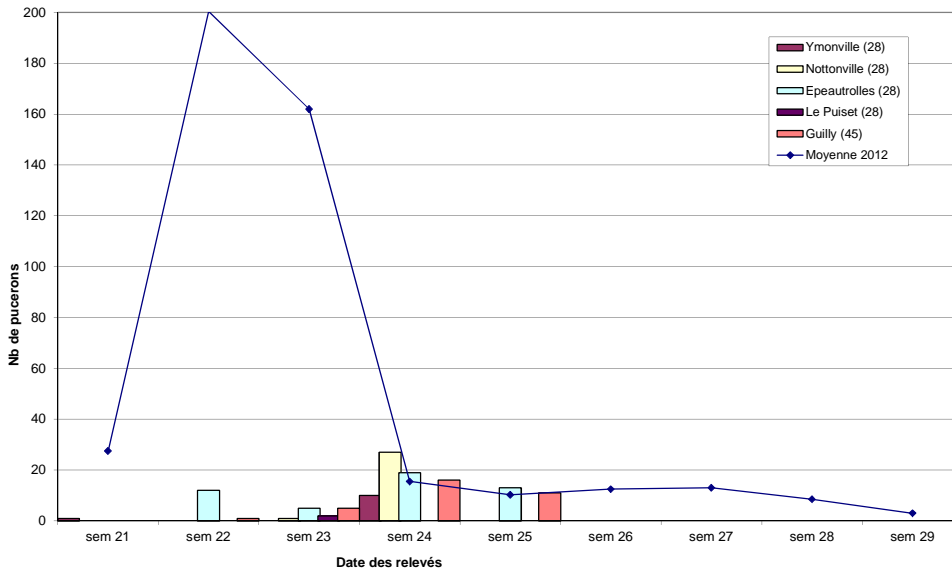
Le seuil de nuisibilité pour les doryphores est atteint dès que l'on observe en bordure 2 foyers pour 1000 m<sup>2</sup> (1 foyer = 1 ou 2 plantes avec au moins 20 larves au total).

#### **Pucerons :**

Présence de pucerons ailés voire de début de petites colonies observés dans certaines parcelles. Le seuil de nuisibilité est atteint dans une seule parcelle du réseau, à Amilly (28).

Des chrysopes et des coccinelles commencent à faire leur apparition dans les parcelles.

Ces observations sont confirmées par les très faibles piégeages dans les cuvettes de notre réseau de suivi.

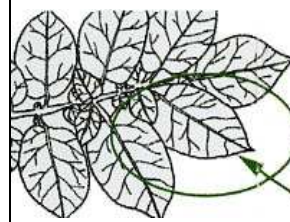


### Evolution des populations de pucerons

Nombre de pucerons dans les pièges chromatiques (cuvette jaune)

### Observation des pucerons

- Sur une feuille de pomme de terre située sur la moitié inférieure de la plante, choisir l'une ou l'autre des folioles latérales jouxtant la foliole terminale.
- Observer la présence ou non de pucerons sur cette foliole.
- Répéter l'opération 40 fois sur des plantes différentes.



### Seuil de nuisibilité pucerons

Le seuil de nuisibilité est atteint lorsque plus de 20 folioles sur 40 observées sont porteuses de pucerons.

### Analyse du risque et prévisions

Conditions ensoleillées sans vent et augmentation des températures annoncés pour les 10 prochains jours, potentiellement favorables aux vols et à l'installation des pucerons.

En production de plants, le risque pucerons reste faible.

En pomme de terre de consommation, le risque puceron reste faible à nul mais nécessite un suivi régulier en effectuant des comptages dans les parcelles avec des variétés sensibles aux viroses.

## MILDIU

### Observations sur le réseau

Aucune trace de mildiou signalée pour le moment en parcelle de pomme de terre. Pas de nouveau symptôme détecté sur tas de déchets.

**Le mildiou ayant été détecté dans l'environnement (dans le Loiret et l'Eure-et-Loir), il faut redoubler de vigilance, et plus que jamais mettre en œuvre les mesures prophylactiques pour limiter les sources d'inoculum et ralentir la progression de la maladie : les repousses doivent être détruites dans les autres cultures (maïs notamment) et les foyers de mildiou déclarés doivent être gérés.**

### Utilisation du modèle Mileos® ([www.mileos.fr](http://www.mileos.fr))

Le BSV pomme de terre de la région Centre mobilise le modèle Mileos® qui se base sur le cycle épidémique de *Phytophthora infestans*.

**Evolution du risque mildiou :** toutes les variétés, quelle que soit leur résistance, sont en phase de risque ; aucun secteur n'atteint le seuil de nuisibilité

**Situation au 25 juin 2013 :** informations du modèle Mileos® ([www.mileos.fr](http://www.mileos.fr))

**Pour tous les secteurs, excepté Chartres (28) et La Chapelle Vicomtesse (41), toutes les variétés sont dorénavant en phase de risque.**

Pour Chartres et La Chapelle Vicomtesse (41), les variétés de sensibilité « intermédiaire » sont entrées dans une phase de risque (fin d'incubation de la 4<sup>ème</sup> génération). La 5<sup>ème</sup> génération n'a pas débuté.

Sur les autres secteurs, toutes les variétés sont à risque.

A cet instant de l'analyse, bien que le risque soit très fort, le seuil de nuisibilité n'est pas atteint, quel que soit le secteur et quelle que soit la sensibilité variétale.

Pour le secteur d'Amilly (45), la 5<sup>ème</sup> génération est terminée depuis le 13 juin et aucune autre contamination n'a eu lieu depuis. Le potentiel de sporulation (« réserve de maladie »), qui traduit le niveau de risque, est donc actuellement nul. Par conséquent, même si les conditions climatiques étaient favorables à l'expression de ce potentiel (et donc à la production de spores), le seuil de nuisibilité ne serait pas atteint.

**Cependant, la pression de la semaine écoulée a été particulièrement forte sur la majorité des secteurs de la région puisque le seuil de nuisibilité a été atteint quasiment tous les jours entre le 19 et le 22 juin.**

### Situation épidémiologique au 25 juin 2013

Département	Stations météo	Génération(s) en cours au 25/06	3 <sup>ème</sup> génération incubée	4 <sup>ème</sup> génération incubée	5 <sup>ème</sup> génération incubée	Niveau de risque au 25/06	Seuil de nuisibilité atteint le 25/06			Jour(s) où le seuil de nuisibilité a été atteint
							VS*	VI*	VR*	
Eure-et-Loir (28)	Chartres (10h)	4	OUI	OUI		fort	NON	NON		-
	Guillonville (8h)	5-6-7	OUI	OUI	OUI	très fort	NON	NON	NON	17 au 22/06
	Louville (8h)	5-6	OUI	OUI	OUI	très fort	NON	NON	NON	17 au 22/06
	Pré-Saint-Evrault (8h)	5-6	OUI	OUI	OUI	très fort	NON	NON	NON	18 au 22/06
	Rouvray (7h)	6-7-8	OUI	OUI	OUI	très fort	NON	NON	NON	18 au 23/06
	Viabon (8h)	5-6-7	OUI	OUI	OUI	très fort	NON	NON	NON	17 au 22/06
Loir-et-Cher (41)	La Chapelle Vicomtesse (7h)	3-4	OUI	OUI		très fort	NON	NON		19 au 22/06
	Ouzouer-le-Marché (8h)	5-6	OUI	OUI	OUI	très fort	NON	NON	NON	19 au 22/06
	St Léonard en Beauce (5h)	5-6-7	OUI	OUI	OUI	très fort	NON	NON	NON	19 au 22 et 24/06
Loiret (45)	Amilly (7h)	-	OUI	OUI	OUI	nul	NON	NON	NON	-
	Boisseaux (6h)	4-5-6-7	OUI	OUI	OUI	très fort	NON	NON	NON	19 au 24/06
	Férolles (6h)	6-7-8	OUI	OUI	OUI	très fort	NON	NON	NON	19 au 24/06
	Gien (6h)	6-7	OUI	OUI	OUI	très fort	NON	NON	NON	19 au 22 et 24/06
	Outarville (3h)	5-6	OUI	OUI	OUI	très fort	NON	NON	NON	19 au 22/06
	Pithiviers (10h)	6-7	OUI	OUI	OUI	très fort	NON	NON	NON	19 au 24/06
Essonne (91)	Boigneville (8h)	5-6	OUI	OUI	OUI	très fort	NON	NON	NON	19 au 22/06

\* VS = variétés sensibles

VI = variétés « intermédiaires »

VR = variétés résistantes

## Analyse du risque et prévisions

**Remarque préalable : le tableau ci-dessus ne donne qu'une information à la date indiquée et pour l'heure à laquelle les données sont disponibles.**

Prévisions météo pour les 8 jours à venir : températures fraîches en ce début de semaine pour la saison, qui remonteront légèrement d'ici dimanche ; temps plutôt couvert avec de petites averses possibles.

Analyse du risque : risque très fort (potentiel de sporulation élevé) sur tous les secteurs, sauf actuellement sur Chartres (28) et Amilly (45).

**Les conditions climatiques restent favorables à l'expression de la maladie, mais avec une pression moindre que ces derniers temps.**

*Une fois la génération correspondant à la sensibilité variétale atteinte, pour qu'il y ait un risque mildiou et que le seuil de nuisibilité soit atteint, il faut qu'il existe un potentiel de sporulation (« quantité de maladie qui pourrait apparaître ») **ET** que les conditions climatiques soient favorables à la libération des spores.*

Ce bulletin donne une tendance de la situation sanitaire sur la région sur la base d'observations ponctuelles à la date de rédaction du message.

Toutefois, cette tendance ne peut être transposée telle qu'elle a chacune de vos parcelles. Pour connaître le risque mildiou en temps réel, vous avez la possibilité de vous abonner pour pouvoir utiliser le modèle Mileos® : rapprochez-vous de votre conseiller pour davantage de précisions.

Bulletin co-rédigé par la Chambre d'Agriculture du Loir-et-Cher et ARVALIS-Institut du végétal.

Avec les observations de AGRI BEAUCE, BEAUCE PRODUCTIONS, Chambre d'Agriculture 41, Chambre d'Agriculture 28, COMITE CENTRE ET SUD, PARMENTINE, POM ALLIANCE SA., SA PISSIER - Les 3 Laboureurs, SOUFFLET AGRICULTURE, TERRE DE France,.

**Directeur de publication : Jean-Pierre LEVEILLARD, Président de la Chambre régionale d'agriculture du Centre**  
13 avenue des Droits de l'Homme – 45921 ORLEANS

Ce bulletin est produit à partir d'observations ponctuelles. Il donne une tendance de la situation sanitaire régionale, qui ne peut pas être transposée telle quelle à la parcelle. La Chambre régionale d'agriculture du Centre dégage donc toute responsabilité quant aux décisions prises par les agriculteurs pour la protection de leurs cultures.

Action pilotée par le Ministère chargé de l'agriculture avec l'appui financier de l'ONEMA, par les crédits issus de la redevance pour pollution diffuses attribués au financement du plan Ecophyto 2018

