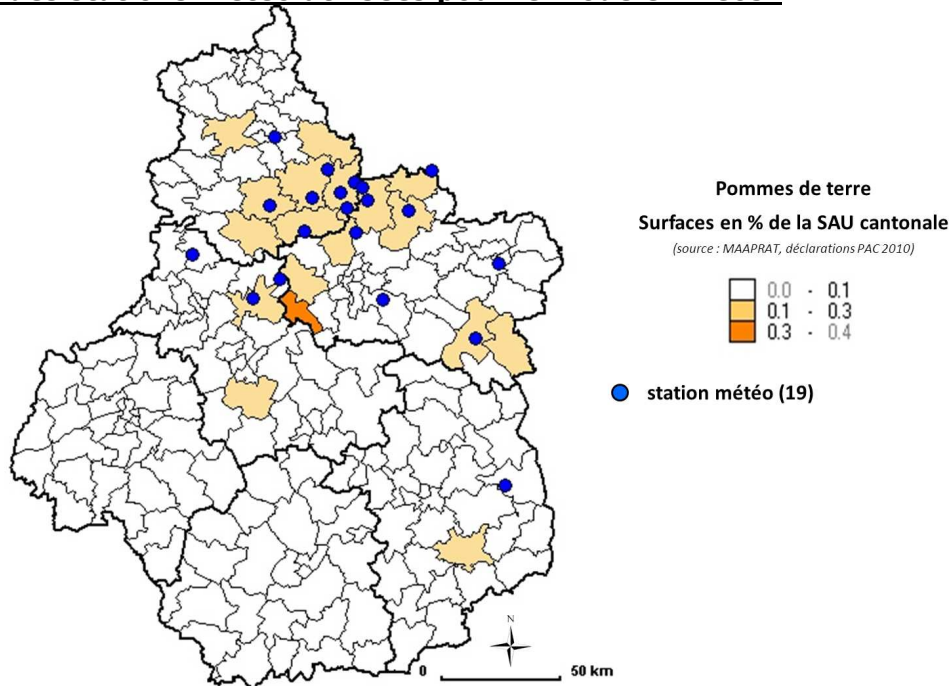


### CAMPAGNE 2012

Les observations et la publication du BSV de la filière pomme de terre vont reprendre. Pour rappel, la mise en place du réseau de surveillance découle du plan d'action Ecophyto 2018. L'objectif est d'établir une situation phytosanitaire en temps réel pour un bon raisonnement et une adaptation des pratiques agricoles.

Chaque semaine, les informations collectées par les observateurs permettent d'éditer un état de l'évolution des principaux ravageurs de la pomme de terre (pucerons, doryphores) ainsi que l'évolution du risque mildiou grâce au modèle Mileos® (modèle ARVALIS / SRAAL) alimenté par un réseau de stations météorologiques (carte ci-dessous).

### Carte des stations météo utilisées pour le modèle Mileos®



Pour ce premier numéro, nous vous proposons un retour sur la campagne 2011 avec les différents faits marquants.

## RESEAU 2011

18 parcelles ont été suivies par les 9 organismes suivants : AGRI BEAUCE, BEAUCE PRODUCTIONS, Chambre d'Agriculture du Loir-et-Cher, GROCEP, PARMENTINE, POM'ALLIANCE SA, SAS ECHIVARD, TERRE DE FRANCE, SA PISSIER / LES 3 LABOUREURS.

14 messages ont été édités entre le 12 avril et le 20 juillet 2010.

### Localisation des parcelles suivies en 2011



## BILAN DE CAMPAGNE 2011

Les chantiers de plantation et de buttage se sont déroulés dans de très bonnes conditions.

Les quelques pluies de fin avril début mai ont parfois suffi pour assurer une efficacité correcte des herbicides, mais des rattrapages en post-levée ont pu cependant être nécessaires avec des efficacités irrégulières.

Dans les principales régions de production, la campagne a été marquée par une faible pluviométrie durant les mois d'avril et mai ; c'est surtout à partir de la mi-juillet que les épisodes pluvieux (10 à plus de 20 mm) se sont intensifiés.

Les conditions climatiques sèches du début de cycle n'ont pas favorisé une tubérisation importante, ce qui a entraîné une production plus élevée de gros calibres. L'irrigation, avec des apports démarrés précocement et bien rythmés de façon à éviter le dessèchement trop important des buttes, a permis de limiter ce phénomène de gros calibres, en favorisant la formation homogène des tubercules.

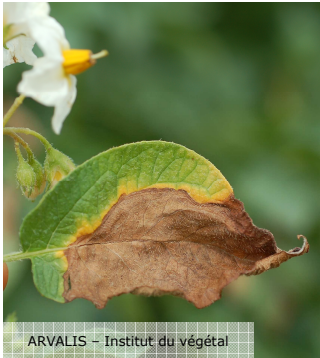
Les premiers défanages ont débuté autour du 20 juin. Au 15 juillet, la majorité des parcelles étaient défanées.



Les conditions d'arrachage et de mise en stockage ont été satisfaisantes. On peut noter cependant une sensibilité des tubercules aux endommagements (externes et noircissement interne) plutôt élevée, qui rend parfois difficiles les opérations de conditionnement. La qualité de présentation des tubercules est globalement bonne, mais comme depuis plusieurs années, on observe un développement de la dartrose avant la récolte, ce qui pénalise le tonnage commercialisable de la région.

## BILAN SANITAIRE

### **Mildiou : année à faible pression**



ARVALIS - Institut du végétal

Concernant le mildiou, principale maladie sur pomme de terre, aucun symptôme n'a été signalé sur tas de déchets, repousses et jardins en 2011 : l'environnement est resté sain tout au long de la campagne.

Entre fin avril et mi-juin, le risque mildiou était nul à faible, puis il a augmenté au cours du mois de juin et le risque épidémiologique est devenu très important à partir de mi-juillet (source modèle Mileos®). En parallèle, la majorité des parcelles étaient défanées à ce moment (variétés à cycle court, plants, mais également de nombreuses variétés dont le cycle est plus long mais qui avaient atteint le calibre requis compte-tenu du développement rapide des cultures).

### **Alternaria : présente mais incidence faible**

Quelques situations présentant de l'alternaria sont signalées à partir de la 2<sup>ème</sup> quinzaine de juin. En région Centre, cette maladie ne procure en général que peu de pertes au niveau du rendement final.



ARVALIS - Institut du végétal

### **Insectes ravageurs**

- Taupins

Faible présence signalée en végétation mais présence fréquente à la récolte avec des tubercules présentant des galeries, les rendant impropres à la commercialisation.

- Doryphores



R COUTIN / OPIE

Les premiers adultes et les premières larves sont signalés autour du 25 mai.

Les doryphores sont restés peu présents sur l'ensemble de la campagne et localisés (1 à 2 foyers dans certaines parcelles) avec des dégâts limités.

- Pucerons : forte pression début juin

Les premiers ailés sont signalés autour du 20 mai. Forte progression des populations sur les 3 premières semaines de juin avec des parcelles dépassant le seuil de nuisibilité ce qui a nécessité des interventions précoces sur les variétés sensibles.



C. TROUVE / SRPV Nord-Pas-de-Calais