

## Pomme de terre

### RESEAU 2010

22 parcelles ont été enregistrées, 15 parcelles ont fait l'objet d'une observation cette semaine.

### STADES

80% des parcelles sont en croissance active (dont 40% au stade fermeture du rang et 20% au stade tubérisation) et 20% sont en croissance stabilisée avec certaines parcelles au stade floraison.

Du fait des alternances de périodes chaudes et fraîches, les tubérisations paraissent d'un niveau moyen malgré des développements végétatifs globalement corrects.

Les épisodes pluvieux et orageux ont été généralisés dans la Région au cours des 8 derniers jours mais avec des pluviométries hétérogènes (de 10 à 70 mm en cumul selon les secteurs).

### INSECTES

#### Observations sur le réseau :

\* Observation régulière de **doryphores** (adultes et larves signalés sur les secteurs de Ruan (45), Mulsans (41), Semerville (41)) généralement en faible quantité.

#### Seuil de nuisibilité

Le seuil de nuisibilité pour les doryphores est atteint dès que l'on observe en bordure 2 foyers pour 1000 m<sup>2</sup>.

Un foyer = 1 ou 2 plantes avec au moins 20 larves au total.



\* Des **pucerons** sont encore signalés sans que le seuil de nuisibilité soit atteint. Les populations semblent en régression et la présence d'auxiliaires (notamment des coccinelles) est observée.

#### Observation

- Sur une feuille de pomme de terre située sur la moitié inférieure de la plante, choisir l'une ou l'autre des folioles latérales jouxtant la foliole terminale.
- Observer la présence ou non de pucerons sur cette foliole
- Répéter l'opération 40 fois sur des plantes différentes



#### Seuil de nuisibilité

Le seuil de nuisibilité est atteint lorsque plus de 20 folioles sur 40 observées sont porteuses de pucerons.

↳ Retour de conditions ensoleillées en fin de semaine favorables à l'activité des insectes. A surveiller.

## MILDIOU

### Observations sur le réseau :

Aucune tache de mildiou n'a encore été observée ou signalée sur les tas de déchets, les repousses et les cultures levées.

### Nette évolution du risque mildiou à la faveur de l'humidité des 8 derniers jours

Cette semaine se démarque des précédentes avec le retour des pluies sur l'ensemble des sites : de 10 mm pour la station de Guillonville (28) jusqu'à 55 mm pour celle de Louville (28).

Les 2/3 des stations indiquent une 5<sup>ème</sup> génération incubée.

La situation a évolué de manière plus rapide pour 3 postes climatiques, avec la formation d'une génération complète en 8 jours : Châteaudun (28), Louville (28) et Ouzouer-le-Marché (41).

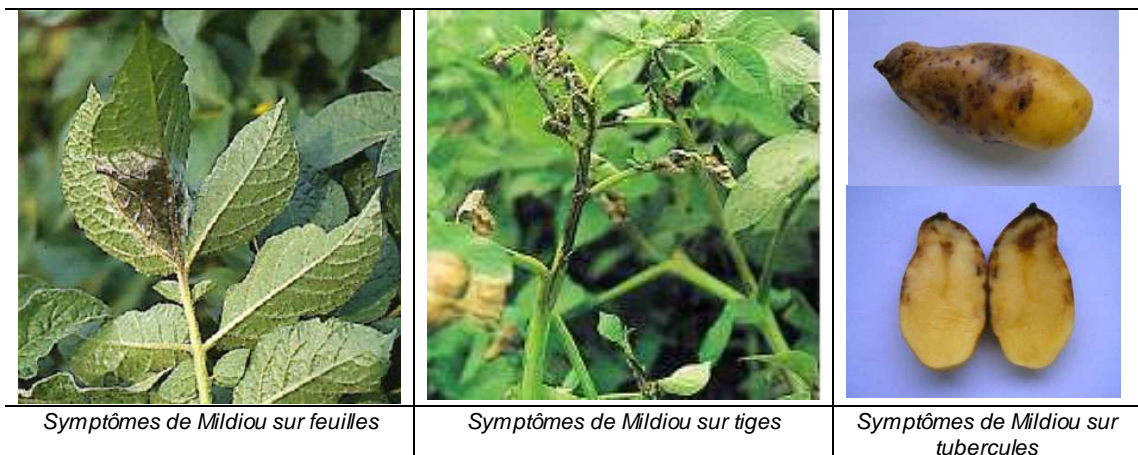
Les index de contamination ont également été très élevés, avec des pics à 17.

Remarque : l'index de contamination peut varier de 0 à 20 et la notion de risque de contamination se décompose ainsi,

- inférieur à 8 : le risque de contamination est nul
- entre 8 et 10 : le risque est considéré comme modéré (50 % des spores germent)
- entre 10 et 12 : le risque est modéré à fort (entre 50 et 100 % des spores germent)
- supérieur à 12 : le risque devient fort (100 % des spores germent).

On constate que les contaminations se sont déclenchées également pour les variétés "résistantes" au mildiou dans 6 sites. La 5<sup>ème</sup> génération (*calculé par le modèle Guntz-Divoux*) a été atteinte ainsi que les seuils du modèle Milsol en termes de potentiel de sporulation et de spores produites (*respectivement 5 et 4*).

↳ Vigilance, conditions climatiques encore favorables au mildiou. Retour de conditions sèches annoncées en fin de semaine.



## Situation épidémiologique au 14 juin

Calculs réalisés à partir de MILEOS®, outil ARVALIS-SRAL :

Station météo	Nombre de générations au 14/06/10	Type variétal	Contaminations de la semaine écoulée du 08/06 au 14/06	Pluviométrie de la semaine écoulée (mm) du 08/06 au 14/06
Chateaudun (28)	4ème génération incubée	sensible	9, 10, 11 et 12 juin	30
		intermédiaire		
		résistante		
Guillonville (28)	5ème génération incubée	sensible	9, 10, 11, 12 et 14 juin	10
		intermédiaire	9 et 14 juin	
		résistante	14 juin	
Louville (28)	5ème génération incubée	sensible	9, 10, 11 et 12 juin	55
		intermédiaire		
		résistante		
Malesherbes (45)	5ème génération incubée	sensible	9,10, 11,12 et 14 juin	24
		intermédiaire	14 juin	
		résistante	14 juin	
Outarville (45)	6ème génération incubée	sensible	8 au 12 et 14 juin	41
		intermédiaire	8 et 14 juin	
		résistante	14 juin	
Ouzouer le Marché (41)	5ème génération incubée	sensible	9,10, 11, 12 et 14 juin	33
		intermédiaire	14 juin	
		résistante		
Poinville (28)	5ème génération incubée	sensible	9, 10, 11, 12 et 14 juin	44
		intermédiaire	14 juin	
		résistante	14 juin	
Pré saint évroult (28)	4ème génération incubée	sensible	8, 9, 10, 11 et 12 juin	29
		intermédiaire	12 juin	
		résistante		
Sours (28)	4ème génération incubée	sensible	9, 10, 11, 12 et 14 juin	36
		intermédiaire		
		résistante		
		intermédiaire	6 juin	
Trinay (45)	6ème génération en début d'incubation	sensible	8 au 13 juin	51
		intermédiaire	11, 12 et 13 juin	
		résistante	12 et 13 juin	
Viabon (28)	5ème génération incubée	sensible	9, 10, 11, 12 et 14 juin	31
		intermédiaire	11 et 12 juin	
		résistante		
Villampuy (28)	5ème génération incubée	sensible	8 au 14 juin	27
		intermédiaire	8, 9, 13 et 14 juin	
		résistante	14 juin	

Bulletin rédigé par la Chambre d'Agriculture de Loir-et-Cher et ARVALIS Institut du végétal  
 Avec les observations de BEAUCE PRODUCTIONS, Chambre d'Agriculture 41, Chambre d'Agriculture 28, GROCEP, PARMENTINE, POM ALLIANCE SA, SA FERME DES ARCHES, SA PISSIER, SARL SAINVILLE-AGRI-NEGOCE, TERRE DE FRANCE, TERR LOIRE,

Bulletin édité sous la responsabilité de la Chambre régionale d'agriculture du Centre.

Ce bulletin est produit à partir d'observations ponctuelles. Il donne une tendance de la situation sanitaire régionale, qui ne peut pas être transposée telle quelle à la parcelle. La Chambre régionale d'agriculture du Centre dégage donc toute responsabilité quant aux décisions prises par les agriculteurs pour la protection de leurs cultures.