



**N°17**

du 23/02 au  
01/03/2022

#### Rédacteurs

TERRES INOVIA en collaboration avec la Chambre d'Agriculture du Loir-et-Cher

#### Observateurs

AGROPITHIVIERS, AXEREAL, CA 18, CA 28, CA 37, CA 41, CA 45, CETA CHAMPAGNE BERRICHONNE, CRA NORD-PAS-DE-CALAIS, ETS BODIN, FDGEDA DU CHER, LALLIER SEBASTIEN, UCATA.

#### Relecteurs

La Chambre d'Agriculture de l'Indre, SRAL Centre-Val de Loire.

#### Directeur de publication :

**Philippe NOYAU**,  
Président de la Chambre régionale d'agriculture du Centre-Val de Loire

13 avenue des Droits de l'Homme – 45921 ORLEANS

Ce bulletin est produit à partir d'observations ponctuelles. Il donne une tendance de la situation sanitaire régionale, qui ne peut pas être transposée telle quelle à la parcelle.

La Chambre régionale d'agriculture du Centre-Val de Loire dégage donc toute responsabilité quant aux décisions prises par les agriculteurs pour la protection de leurs cultures.

*Action du plan Ecophyto piloté par les ministères en charge de l'agriculture, de l'écologie, de la santé et de la recherche, avec l'appui technique et financier de l'Office français de la Biodiversité*

## Colza

### RESEAU 2021-2022

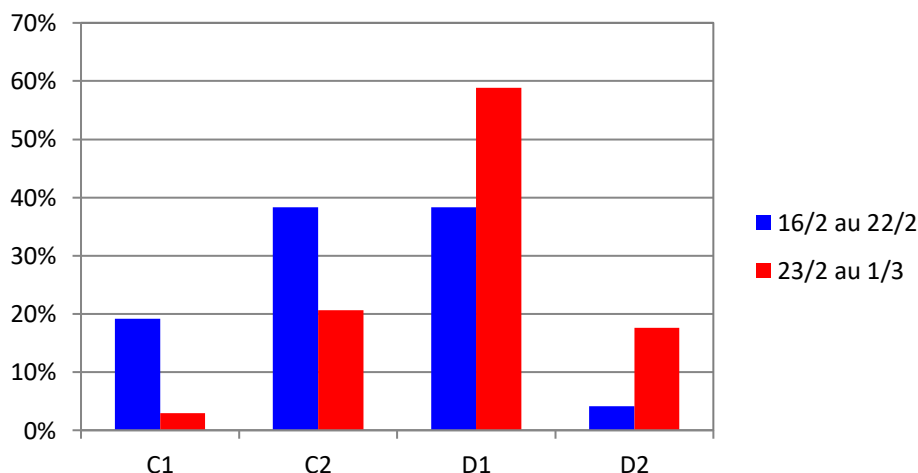
Le réseau est actuellement composé de 90 parcelles réparties sur l'ensemble de la région Centre-Val de Loire. Pour ce BSV, les observations sont disponibles pour 68 parcelles.

### STADES DES COLZAS

On peut considérer que l'ensemble des parcelles ont à présent redémarré leur développement et leur croissance. Les écarts peuvent être importants avec des parcelles au stade C2 – apparition des entre nœuds et des parcelles déjà à D2 – inflorescence dégagée.

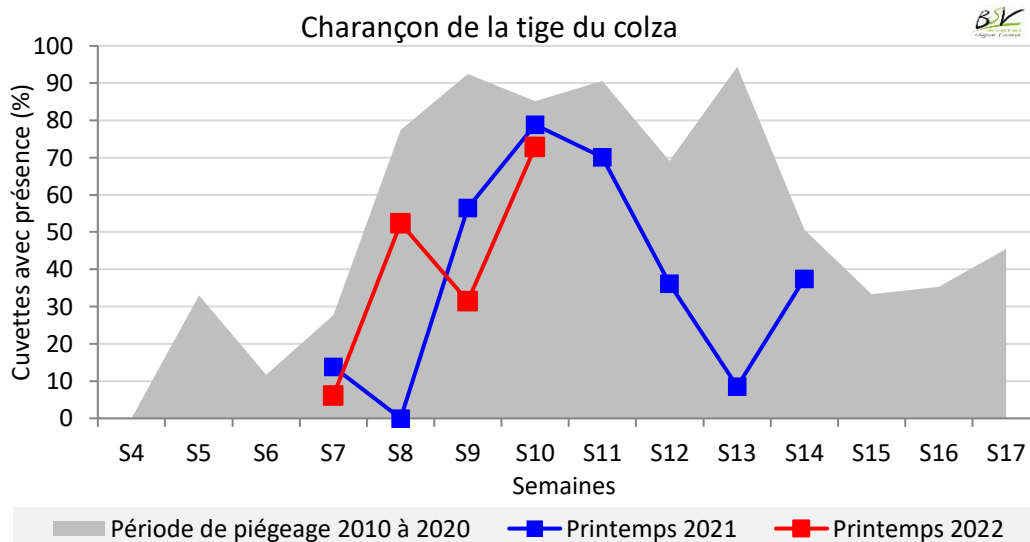
Ces écarts sont le fait des différences de précocité variétale à reprise combiné aux facteurs agronomiques : type de sol, disponibilité en élément nutritif, accidents culturaux...

% de parcelle au stade

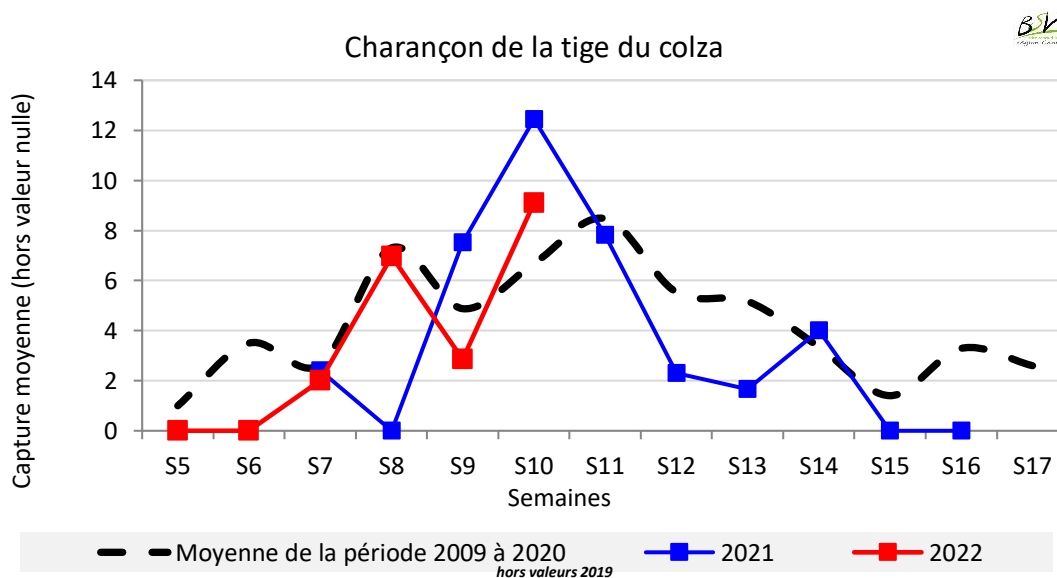


### Contexte d'observations

Avec le retour de températures très douces, le vol des charançons de la tige du colza a repris depuis le milieu de la semaine dernière avec une amplification depuis le Week-End. Plus de 70 % des cuvettes du réseau signale leur présence. Il est fort probable que le pic de vol soit à présent atteint dans la grande majorité des situations ou devrait l'être dans les prochains jours.



Le nombre d'insectes capturés par cuvette est lui aussi en forte hausse.



A l'heure de rédaction de ce bulletin, les échantillons de femelles sont en cours d'analyse ou d'acheminement vers les différents laboratoires de la FREDON Centre-Val de Loire. Deux échantillons analysés semaine dernière indiquaient des femelles aptes à pondre pour l'Indre-et-Loire et le Loir-et-Cher. Un échantillon analysé hier pour l'Indre faisait état d'un début de ponte. Une mise à jour sera faite dès que de nouvelles données de maturation seront disponibles.

A ce jour avec les informations disponibles, le risque peut être considéré comme fort sur quasiment l'ensemble de la région avec un léger gradient d'urgence en lien avec l'effet sud-nord.

Le modèle en cours de test par Terres Inovia indique que le vol devrait se terminer dans les prochains jours pour l'ensemble des départements de la région hormis l'Eure-et-Loir.

## Période de risque

Le risque vis-à-vis du charançon de la tige est avéré lorsque l'on conjugue la présence de tiges tendres et de femelles aptes à la ponte.

Le risque est moindre à partir du stade E.

## Seuil indicatif de risque

Il n'y a pas de seuil indicatif de risque pour le charançon de la tige du colza. Etant donné la nuisibilité potentielle de cet insecte, il est considéré que sa seule présence sur les parcelles est un risque.

## Pour aller plus loin

Les charançons de la tige émergent des anciennes parcelles de colza, il faut idéalement positionner les cuvettes à leur proximité et encore mieux sous vent dominant.

<http://www.terresinovia.fr/colza/cultiver-du-colza/ravageurs/insectes/insectes-printemps/charancon-de-la-tige/>

## CHARANÇON DE LA TIGE DU CHOU

### Contexte d'observations

Les charançons de la tige du chou sont eux aussi de retour dans les cuvettes.

*Cet insecte ne pond pas directement dans la tige, mais dans les pétioles des feuilles. Les larves rongent ensuite les pétioles, perforent la tige et s'attaquent à la moelle, sans conséquence sur la croissance de la tige.*

*Dans nos régions, le charançon de la tige du chou est considéré comme peu nuisible.*

## Pour aller plus loin

<http://www.terresinovia.fr/colza/cultiver-du-colza/ravageurs/insectes/insectes-printemps/autres-insectes-de-printemps/>

## MELIGETHE

Les premiers méligèthes sont observés dans les cuvettes. Quelques parcelles ont fait l'objet d'observations sur plante mais pour l'instant, la colonisation reste très faible. La baisse des températures associée à temps plus perturbé dans les prochains jours devrait limiter leur déplacement vers les cultures.

# Annexes

## RAPPEL des STADES

**Stade C1** : « Reprise de végétation ». Apparition de jeunes feuilles

**Stade C2** : « Entre nœuds visibles ». On voit un étranglement vert clair à la base des nouveaux pétioles

**Stade D1** : « Boutons accolés encore cachés par les feuilles terminales ».

**Stade D2** : « Inflorescence principale dégagée - Boutons accolés Inflorescences secondaires visibles ».

**Stade E** : « Boutons séparés. Les pédoncules floraux s'allongent en commençant par ceux de la périphérie ».

