



**N°15**

du 09/02 au  
15/02/2022

#### Rédacteurs

TERRES INOVIA en collaboration avec la Chambre d'Agriculture de l'Eure-et-Loir

#### Observateurs

AXERIAL, CA 18, CA 28, CA 36, CA 37, CA 41, CA 45, FDGEDA DU CHER, UCATA.

#### Relecteurs

La Chambre d'Agriculture du Loiret, SRAL Centre.

#### Directeur de publication :

**Philippe NOYAU**,  
Président de la Chambre régionale d'agriculture du Centre-Val de Loire

13 avenue des Droits de l'Homme – 45921 ORLEANS

Ce bulletin est produit à partir d'observations ponctuelles. Il donne une tendance de la situation sanitaire régionale, qui ne peut pas être transposée telle quelle à la parcelle.

La Chambre régionale d'agriculture du Centre-Val de Loire dégage donc toute responsabilité quant aux décisions prises par les agriculteurs pour la protection de leurs cultures.

*Action du plan Ecophyto piloté par les ministères en charge de l'agriculture, de l'écologie, de la santé et de la recherche, avec l'appui technique et financier de l'Office français de la Biodiversité*

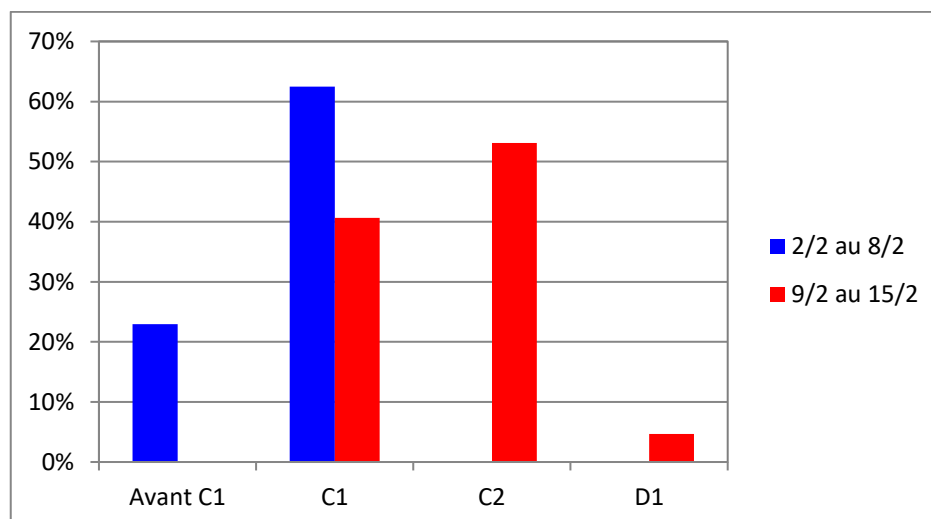
## Colza

### RESEAU 2021-2022

Le réseau est actuellement composé de 100 parcelles réparties sur l'ensemble de la région Centre-Val de Loire. Pour ce second BSV, les observations sont disponibles pour 64 parcelles.

### STADES DES COLZAS

Le nombre de parcelles observées progresse tranquillement. La majorité des parcelles du réseau sont stade au C1-C2, la reprise de végétation est généralisée, ce qui est « normal » pour la région à la mi-février.



### Contexte d'observations

Si cela n'est pas encore fait, **il est urgent de mettre en place sa cuvette et de faire un relevé régulier dans les prochains jours.**

Les journées ensoleillées, sans vent et avec des températures supérieures à 9°C sont favorables au début du vol des charançons : samedi 12 février semble avoir réuni ces conditions.

Les prochains jours sont annoncés perturbés ce qui pourrait ralentir les émergences même si la température serait favorable.

A ce jour, 31 cuvettes signalent la présence des premiers charançons de la tige. Le vol est enclenché avec la moitié des parcelles du réseau qui ont piégé entre 1 et 34 individus. Le charançon de la tige du colza est présent dans tous les départements de la région.

**La surveillance des captures doit être une priorité.**

**Attention en début de campagne la confusion entre charançon de la tige du colza et du chou sont possibles.**

Un nouveau modèle est en test pour faire suite au modèle proPlant utilisé il y a quelques années. Le seuil de déclenchement du vol a bien été dépassé la semaine dernière (cohérent avec les piégeages relevés dans ce BSV) mais le modèle montre une baisse de probabilité de vol pour les prochains jours.

Une seule femelle en provenance de Saint Laurent des Bois (41) a été disséquée et elle est dite au stade 1. A Marboué (28), 16 femelles ont été disséquées : 4 sans engagement de la maturation ovarienne et 12 au stade 1. Elles ne sont pas encore aptes à pondre.

A ce jour, avec les informations disponibles, le risque peut être considéré comme **faible** (absence de piégeage) à **moyen**. Il est peu probable que cela évolue étant donné les conditions climatiques chaotiques annoncées. **Il est encore trop tôt pour prendre en compte le risque** : attendre les prochaines informations de piégeages (poursuite du vol) et d'évolution de la maturation sexuelle des femelles.

### Période de risque

Le risque vis-à-vis du charançon de la tige est avéré lorsque l'on conjugue la présence de tiges tendres et de femelles aptes à la ponte.

Le risque est moindre à partir du stade E.

### Seuil indicatif de risque

Il n'y a pas de seuil indicatif de risque pour le charançon de la tige du colza. Etant donné la nuisibilité potentielle de cet insecte, il est considéré que sa seule présence sur les parcelles est un risque.

### Pour aller plus loin

Les charançons de la tige émergent des anciennes parcelles de colza, il faut idéalement positionner les cuvettes à leur proximité et encore mieux sous vent dominant.

<http://www.terresinovia.fr/colza/cultiver-du-colza/ravageurs/insectes/insectes-printemps/charancon-de-la-tige/>

### Contexte d'observations

Pour le charançon de la tige du chou, la dynamique est souvent identique à celle du charançon de la tige du colza. A ce jour, le nombre de cuvettes signalant sa présence est même plus important avec 36 cuvettes sur 54 observées. 2/3 des parcelles du réseau l'ont piégé dans tous les départements également.

Cet insecte ne pond pas directement dans la tige, mais dans les pétioles des feuilles. Les larves rongent ensuite les pétioles, perforent la tige et s'attaquent à la moelle, sans conséquence sur la croissance de la tige. Dans nos régions, le charançon de la tige du chou est considéré comme peu nuisible.

### Pour aller plus loin

<http://www.terresinovia.fr/colza/cultiver-du-colza/ravageurs/insectes/insectes-printemps/autres-insectes-de-printemps/>

## LARVES ALTISES

### Contexte d'observations

Des berlèses sont toujours en cours pour caractériser la campagne et suivre l'évolution du nombre de larves par plante pendant l'hiver. Les valeurs restent **faibles** : 1,3 larves par plante à TREMBLAY-LES-VILLAGES (28) et 2,1 larves par plante à OUZOUE-DES-CHAMPS (45)

**A ce jour, le risque larvaire n'est plus à prendre en compte, si besoin il devait l'être en fin d'année dernière.**

# Annexes

## RAPPEL des STADES

**Stade C1** : « Reprise de végétation ». Apparition de jeunes feuilles

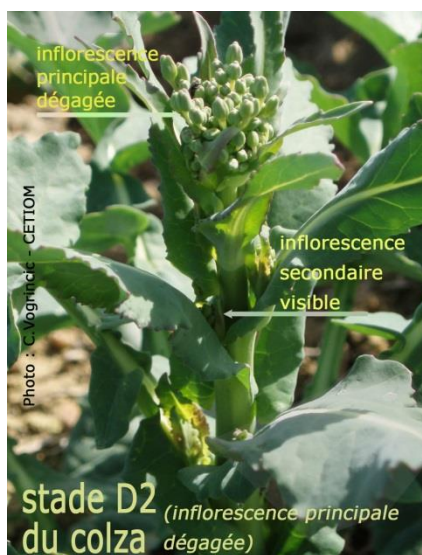
**Stade C2** : « Entre nœuds visibles ». On voit un étranglement vert clair à la base des nouveaux pétioles

**Stade D1** : « Boutons accolés encore cachés par les feuilles terminales ».

**Stade D2** : « Inflorescence principale dégagée - Boutons accolés Inflorescences secondaires visibles ».

**Stade E** : « Boutons séparés. Les pédoncules floraux s'allongent en commençant par ceux de la périphérie ».





## Différencier les adultes de charançon de la tige du colza et du chou

Deux espèces sont très fréquemment présentes ensemble dans les parcelles à la reprise de végétation : le charançon de la tige du chou (*Ceutorhynchus pallidactylus*), accompagnant ou précédant légèrement le charançon de la tige du colza (*Ceutorhynchus napi*) dans les cuvettes.

- Le charançon de la tige du colza est nuisible pour le colza et peut provoquer l'éclatement de tiges.
- Le charançon de la tige du chou est très peu nuisible même si l'on peut retrouver des larves dans les tiges.

Après captures en cuvette jaune, la distinction entre les espèces est plus aisée lorsque les insectes sont secs. Laissez-les sécher à température ambiante une dizaine de minutes sur du sopalin ou mouchoir. A l'état mouillé, les 2 charançons ont une couleur noire, y compris à l'extrémité des pattes, ce qui prête à confusion.

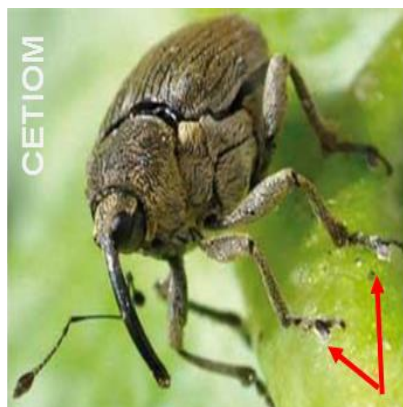
### Le charançon de la tige du chou

Le corps est noir il est recouvert d'une abondante pilosité rousse. Il possède une tache blanchâtre entre le thorax et l'abdomen ainsi que le bout des pattes rousses.



### Le charançon de la tige du colza

C'est le plus gros, son corps est gris cendré, avec le bout des pattes noires.



Contexte d'observations