



**N°14**

du 02/02 au  
08/02/2022

#### Rédacteurs

TERRES INOVIA en  
collaboration avec la  
FDGEDA du Cher

#### Observateurs

AXERREAL, CA 18, CA 28, CA 36,  
CA 37, CA 41, CA 45, FDGEDA  
DU CHER, UCATA.

#### Relecteurs

La Chambre d'Agriculture de  
l'Eure-et-Loir, SRAL Centre.

#### Directeur de publication :

**Philippe NOYAU**,  
Président de la Chambre  
régionale d'agriculture du  
Centre-Val de Loire

**13 avenue des Droits de  
l'Homme – 45921 ORLEANS**

Ce bulletin est produit à  
partir d'observations  
ponctuelles. Il donne une  
tendance de la situation  
sanitaire régionale, qui ne  
peut pas être transposée  
telle quelle à la parcelle.

La Chambre régionale  
d'agriculture du Centre-Val  
de Loire dégage donc toute  
responsabilité quant aux  
décisions prises par les  
agriculteurs pour la  
protection de leurs cultures.

*Action du plan Ecophyto  
pilote par les ministères en  
charge de l'agriculture, de  
l'écologie, de la santé et de  
la recherche, avec l'appui  
technique et financier de  
l'Office français de la  
Biodiversité*

## Colza

### RESEAU 2021-2022

Le réseau est actuellement composé de 90 parcelles réparties sur l'ensemble de la région Centre-Val de Loire. Pour ce premier BSV, les observations sont disponibles pour 47 parcelles.

### STADES DES COLZAS

Toutes les parcelles observées sont déclarées au stade : C1 : « Reprise de végétation », apparition de jeunes feuilles mais sans entre nœuds encore visible.

### Contexte d'observations

Le retour de journées ensoleillées, sans vent et avec des températures supérieures à 9°C est favorable au début du vol des charançons.

Les cuvettes doivent être installées en urgence si ce n'est pas encore le cas.

Les 2 prochains jours pourraient être favorables aux émergences avant un rafraîchissement en fin de semaine et une semaine plus perturbées la semaine prochaine et probablement reporter le vol.

A ce jour, 2 cuvettes signalent la présence des premiers charançons de la tige Nord 37 et Nord 41 avec 1 et 3 individus.

**Attention en début de campagne la confusion entre charançon de la tige du colza et du chou sont possibles.**

Un nouveau modèle en cours de test pour faire suite au modèle proPlant utilisé il y a quelques années, à ce jour le modèle n'atteint pas le seuil du déclenchement du vol.

**Pour l'instant le risque est nul.**

### Période de risque

Le risque vis-à-vis du charançon de la tige est avéré lorsque l'on conjugue la présence de tiges tendres et de femelles aptes à la ponte.

Le risque est moindre à partir du stade E.

### Seuil indicatif de risque

Il n'y a pas de seuil indicatif de risque pour le charançon de la tige du colza. Etant donné la nuisibilité potentielle de cet insecte, il est considéré que sa seule présence sur les parcelles est un risque.

### Pour aller plus loin

Les charançons de la tige émergent des anciennes parcelles de colza, il faut idéalement positionner les cuvettes à leur proximité et encore mieux sous vent dominant.

<http://www.terresinovia.fr/colza/cultiver-du-colza/ravageurs/insectes/insectes-printemps/charancon-de-la-tige/>

### Contexte d'observations

Pour le charançon de la tige du chou, la dynamique est souvent identique à celle du charançon de la tige du colza. A ce jour, un insecte a été capturé dans le Loir-et-Cher.

Cet insecte ne pond pas directement dans la tige, mais dans les pétioles des feuilles. Les larves rongent ensuite les pétioles, perforent la tige et s'attaquent à la moelle, sans conséquence sur la croissance de la tige.

Dans nos régions, le charançon de la tige du chou est considéré comme peu nuisible.

### Pour aller plus loin

<http://www.terresinovia.fr/colza/cultiver-du-colza/ravageurs/insectes/insectes-printemps/autres-insectes-de-printemps/>

## Contexte d'observations

Des berlèses sont toujours en cours pour caractériser la campagne et suivre l'évolution du nombre de larves par plante pendant l'hiver. Les valeurs restent faibles (0 à 1.8 Larves par plante).

**A ce jour, le risque larvaire n'est plus à prendre en compte, si besoin il devait l'être en fin d'année dernière.**

# Annexes

## RAPPEL des STADES

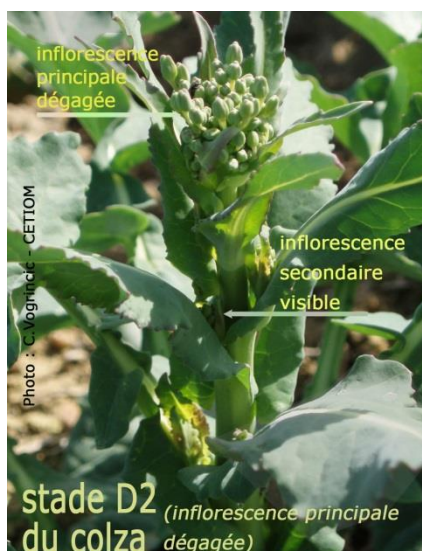
**Stade C1** : « Reprise de végétation ». Apparition de jeunes feuilles

**Stade C2** : « Entre nœuds visibles ». On voit un étranglement vert clair à la base des nouveaux pétioles

**Stade D1** : « Boutons accolés encore cachés par les feuilles terminales ».

**Stade D2** : « Inflorescence principale dégagée - Boutons accolés Inflorescences secondaires visibles ».

**Stade E** : « Boutons séparés. Les pédoncules floraux s'allongent en commençant par ceux de la périphérie ».



# Différencier les adultes de charançon de la tige du colza et du chou

Deux espèces sont très fréquemment présentes ensemble dans les parcelles à la reprise de végétation : le charançon de la tige du chou (*Ceutorhynchus pallidactylus*), accompagnant ou précédant légèrement le charançon de la tige du colza (*Ceutorhynchus napi*) dans les cuvettes.

- Le charançon de la tige du colza est nuisible pour le colza et peut provoquer l'éclatement de tiges.

- Le charançon de la tige du chou est très peu nuisible même si l'on peut retrouver des larves dans les tiges.

Après captures en cuvette jaune, la distinction entre les espèces est plus aisée lorsque les insectes sont secs. Laissez-les sécher à température ambiante une dizaine de minutes sur du sopalin ou mouchoir. A l'état mouillé, les 2 charançons ont une couleur noire, y compris à l'extrémité des pattes, ce qui prêle à confusion.

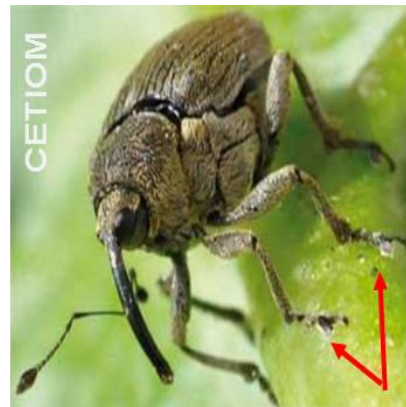
## Le charançon de la tige du chou

Le corps est noir il est recouvert d'une abondante pilosité rousse. Il possède une tache blanchâtre entre le thorax et l'abdomen ainsi que le bout des pattes rouges.



## Le charançon de la tige du colza

C'est le plus gros, son corps est gris cendré, avec le bout des pattes noires.



Contexte  
d'observations