



N°18

du 10/02 au
16/02/2021

Rédacteurs

TERRES INOVIA en collaboration avec la Chambre d'Agriculture du Loir-et-Cher

Observateurs

AGRIAL, ASTRIA BASSIN PARISIEN, AXEREAL, CA 18, CA 28, CA 36, CA 37, CA 41, CA 45, CETA CHAMPAGNE BERRICHONNE, FDGEDA DU CHER, LALLIER SEBASTIEN, SOUFFLET AGRICULTURE, UCATA.

Relecteurs

La Chambre d'Agriculture de l'Indre, SRAL Centre.

Directeur de publication :

Philippe NOYAU,
Président de la Chambre régionale d'agriculture du Centre-Val de Loire

13 avenue des Droits de l'Homme – 45921 ORLEANS

Ce bulletin est produit à partir d'observations ponctuelles. Il donne une tendance de la situation sanitaire régionale, qui ne peut pas être transposée telle quelle à la parcelle.

La Chambre régionale d'agriculture du Centre-Val de Loire dégage donc toute responsabilité quant aux décisions prises par les agriculteurs pour la protection de leurs cultures.

Action du plan Ecophyto piloté par les ministères en charge de l'agriculture, de l'écologie, de la santé et de la recherche, avec l'appui technique et financier de l'Office français de la Biodiversité

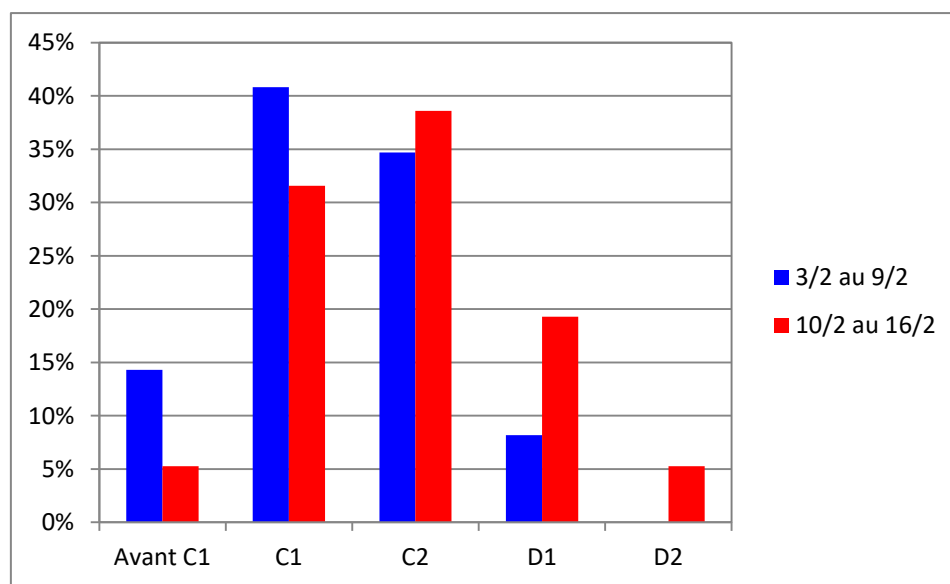
Colza

RESEAU 2020-2021

Le réseau est actuellement composé de 102 parcelles réparties sur l'ensemble de la région Centre-Val de Loire. Les observations étaient réalisées dans 57 parcelles pour ce BSV.

STADE DES COLZAS

Avec les conditions climatiques des derniers jours, la végétation a été figée. Le fait d'avoir des stades plus avancés cette semaine est juste le fait que le nombre de parcelles observées est en augmentation par rapport au dernier BSV. Ces nouvelles valeurs confirment le fait que des variétés étaient déjà à D2 dans certains essais variétés depuis quelques jours. Il est fort probable d'observer des dégâts de gel sur ces parcelles trop avancées pour la saison, fort heureusement la majorité des parcelles du réseau sont stade C1-C2.



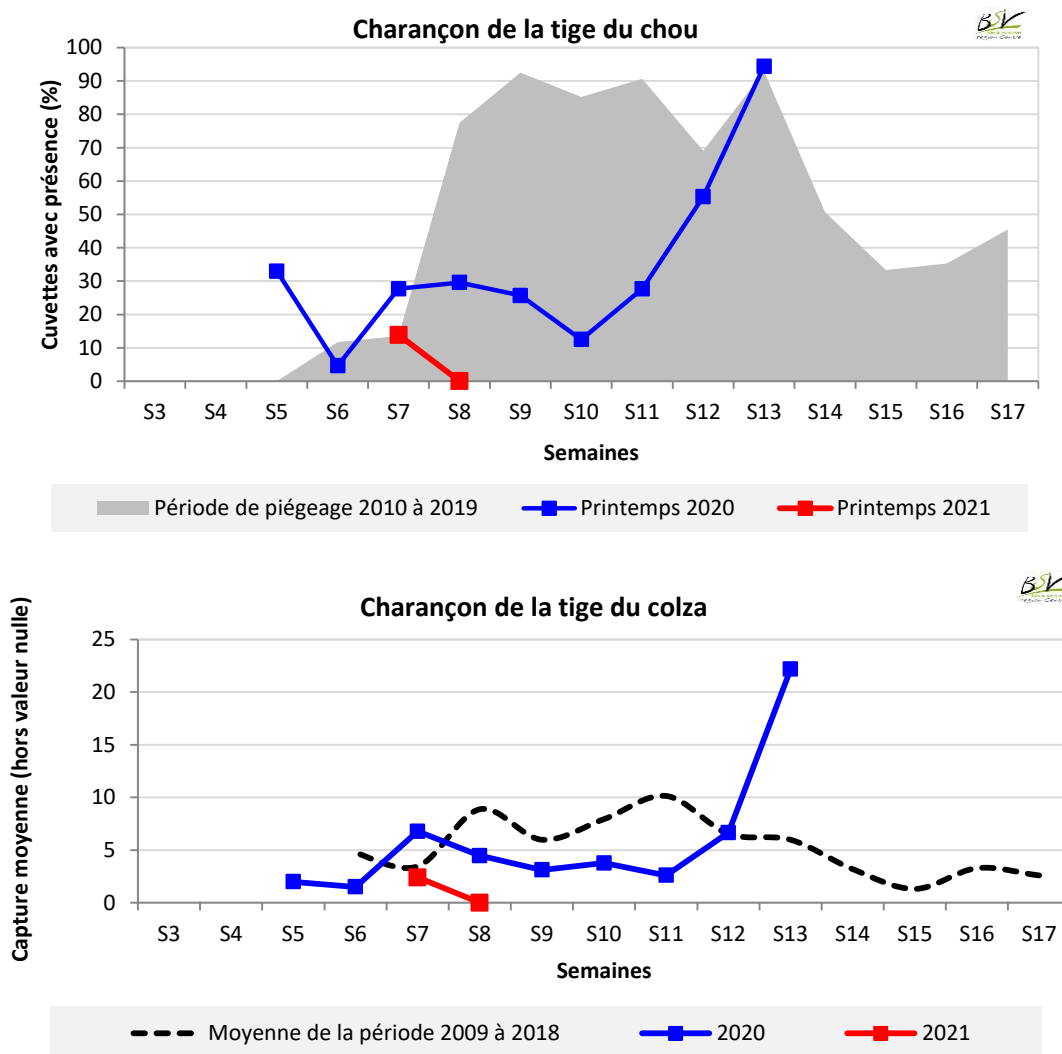
CHARANÇON DE LA TIGE DU COLZA

Contexte d'observations

Les conditions climatiques des derniers jours ont mis un coup d'arrêt aux vols des charançons de la tige du colza qui avaient débuté ponctuellement. Les températures quasi estivales annoncées l'après midi pour les prochains jours notamment après le passage pluvieux de jeudi doit nous faire redoubler de vigilance.

Si cela n'est pas encore fait, il est urgent de mettre en place sa cuvette et de faire un relevé régulier dans les prochains jours.

Pour l'instant le risque est nul mais pourrait rapidement évoluer.



Période de risque

Le risque vis-à-vis du charançon de la tige est avéré lorsque l'on conjugue la présence de tiges tendres et de femelles aptes à la ponte.

Le risque est moindre à partir du stade E.

Seuil indicatif de risque

Il n'y a pas de seuil indicatif de risque pour le charançon de la tige du colza. Etant donné la nuisibilité potentielle de cet insecte, il est considéré que sa seule présence sur les parcelles est un risque.

Pour aller plus loin

Les charançons de la tige émergent des anciennes parcelles de colza, il faut idéalement positionner les cuvettes à leur proximité et encore mieux sous vent dominant.

<http://www.terresinovia.fr/colza/cultiver-du-colza/ravageurs/insectes/insectes-printemps/charancon-de-la-tige/>

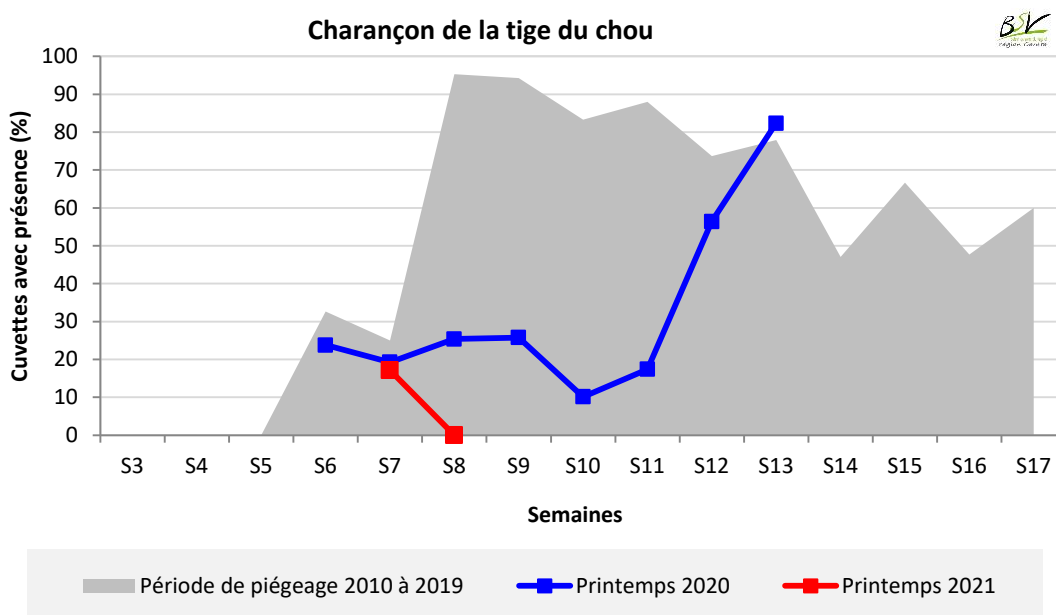
CHARANÇON DE LA TIGE DU CHOU

Contexte d'observations

Comme pour le charançon de la tige du colza, les captures de charançon de la tige du chou tombe à zéro.

Cet insecte ne pond pas directement dans la tige, mais dans les pétioles des feuilles. Les larves rongent ensuite les pétioles, perforent la tige et s'attaquent à la moelle, sans conséquence sur la croissance de la tige.

Dans nos régions, le charançon de la tige du chou est considéré comme peu nuisible.



Pour aller plus loin

<http://www.terresinovia.fr/colza/cultiver-du-colza/ravageurs/insectes/insectes-printemps/autres-insectes-de-printemps/>

Annexes

RAPPEL des STADES

Stade C1 : « Reprise de végétation ». Apparition de jeunes feuilles

Stade C2 : « Entre nœuds visibles ». On voit un étranglement vert clair à la base des nouveaux pétioles

Stade D1 : « Boutons accolés encore cachés par les feuilles terminales ».

Stade D2 : « Inflorescence principale dégagée - Boutons accolés Inflorescences secondaires visibles ».

Stade E : « Boutons séparés. Les pédoncules floraux s'allongent en commençant par ceux de la périphérie ».



Différencier les adultes de charançon de la tige du colza et du chou

Deux espèces sont très fréquemment présentes ensemble dans les parcelles à la reprise de végétation : le charançon de la tige du chou (*Ceutorhynchus pallidactylus*), accompagnant ou précédant légèrement le charançon de la tige du colza (*Ceutorhynchus napi*) dans les cuvettes.

- Le charançon de la tige du colza est nuisible pour le colza et peut provoquer l'éclatement de tiges.

- Le charançon de la tige du chou est très peu nuisible même si l'on peut retrouver des larves dans les tiges.

Après captures en cuvette jaune, la distinction entre les espèces est plus aisée lorsque les insectes sont secs. Laissez-les sécher à température ambiante une dizaine de minutes sur du sopalin ou mouchoir. A l'état mouillé, les 2 charançons ont une couleur noire, y compris à l'extrémité des pattes, ce qui prête à confusion.

Le charançon de la tige du chou

Le corps est noir il est recouvert d'une abondante pilosité rousse. Il possède une tache blanchâtre entre le thorax et l'abdomen ainsi que le bout des pattes rousses.



Le charançon de la tige du colza

C'est le plus gros, son corps est gris cendré, avec le bout des pattes noires.

