



## Bilan

# Tournesol Bilan sanitaire 2018

Ce bilan sanitaire est un extrait du bilan de campagne tournesol Centre – Val de Loire 2018. Vous pouvez retrouver plus d'éléments dans le diaporama Bilan accessible avec le lien ci-joint : [Bilan de campagne tournesol région Centre-Val de Loire, format powerpoint](#)

## Maladies du tournesol

### PHOMOPSIS

Malgré quelques projections et contaminations en début de cycle, elles sont restées faibles par rapport à d'autres années. Les conditions très sèches qui ont suivi n'ont pas permis à la maladie de s'exprimer.

Rédacteur  
TERRES INOVIA

#### Directeur de publication :

Jean-Pierre LEVEILLARD,  
Président de la Chambre  
régionale d'agriculture du  
Centre-Val de Loire

13 avenue des Droits de  
l'Homme – 45921 ORLEANS

Ce bulletin est produit à partir d'observations ponctuelles. Il donne une tendance de la situation sanitaire régionale, qui ne peut pas être transposée telle quelle à la parcelle.

La Chambre régionale d'agriculture du Centre-Val de Loire dégage donc toute responsabilité quant aux décisions prises par les agriculteurs pour la protection de leurs cultures.

Action pilotée par le Ministère chargé de l'agriculture avec l'appui financier de l'ONEMA, par les crédits issus de la redevance pour pollution diffuses attribués au financement du plan Ecophyto 2018.

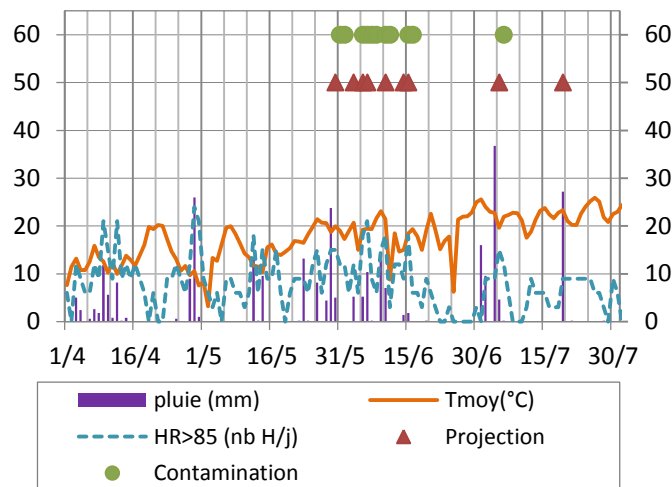


Figure 1. : Modele Asphodel -  
Phomopsis 2018 / Noyers sur Cher (41)

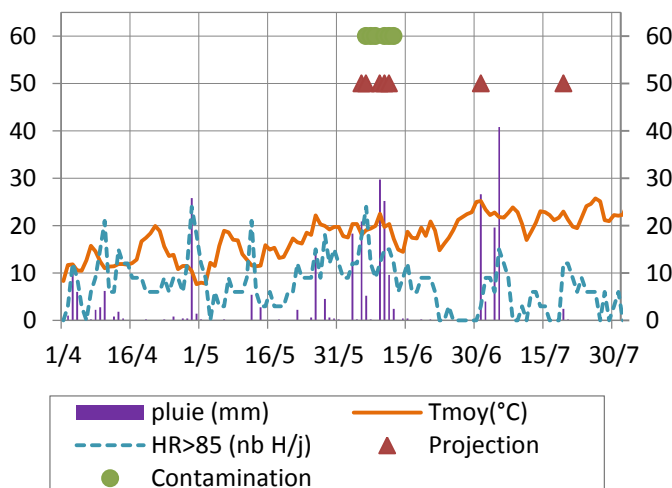


Figure 2. : Modele Asphodel -  
Phomopsis 2018 / Saunay (37)

## SCLEROTINIA

Les conditions sèches et chaudes de la campagne n'ont pas été favorables au sclérotinia sur capitule.

## PHOMA

Comme pour le phomopsis, les conditions climatiques ont été défavorables à la maladie.

## ALBUGO

Pas de signalement de présence.

## VERTICILLIUM

Le risque verticillium est lié à la parcelle. Quelques symptômes ont été observés mais sans grande gravité. Il est important d'identifier les parcelles porteuses de la maladie pour adapter son choix variétal pour les années à venir.

## MILDIOU

Les pluies qui ont encadré les périodes de semis ont été propices et ont garanti une bonne levée. Cependant, elles ont engendré une présence de symptômes de mildiou parfois importante. Toutes les parcelles ayant porté du mildiou doivent être identifiées pour adapter le choix variétal lors d'une prochaine implantation.

Les variétés résistantes à toutes les races officiellement reconnues en France dites RM8 ou RM9 ne sont malheureusement pas nombreuses dans la gamme de précocité "Précoce". A l'inverse, il ne faut pas exercer une pression de sélection trop forte avec ce type de variétés pour éviter un contournement trop rapide de ces résistances. La gestion reste donc délicate.

Des travaux sont en cours pour retrouver de nouveaux traitements de semences pour combiner génétique et chimie et ainsi lutter de façon durable contre ce pathogène.

# Ravageurs du tournesol

## LIMACES

Les conditions climatiques humides encadrant les périodes de semis auraient pu faire craindre le pire. Si des dégâts ont bien été identifiés, peu voire pas de parcelles ont nécessité de resemis. La croissance rapide en lien avec les températures chaudes en est l'élément clé.

## OISEAUX ET GIBIERS

Les conditions favorables lors des implantations ont permis de limiter fortement les dégâts d'oiseaux. Les températures élevées et l'investissement dans les différents moyens de lutte d'effarouchement disponibles ont permis, dans la majorité des situations, de garantir un peuplement correct qui malgré des conditions climatiques difficiles en fin de cycle ont permis un niveau de rendement acceptable dans de nombreuses parcelles.

## PUCERONS

Comme lors de la campagne passée, les parcelles ayant dépassé le seuil de risque (10 %) est compris entre 40 et 50 % selon les semaines. Des protections ont été mises en œuvre pour limiter le gaufrage des feuilles qui a pour conséquence de limiter l'activité photosynthétique mais aussi le risque sclérotinia bouton.

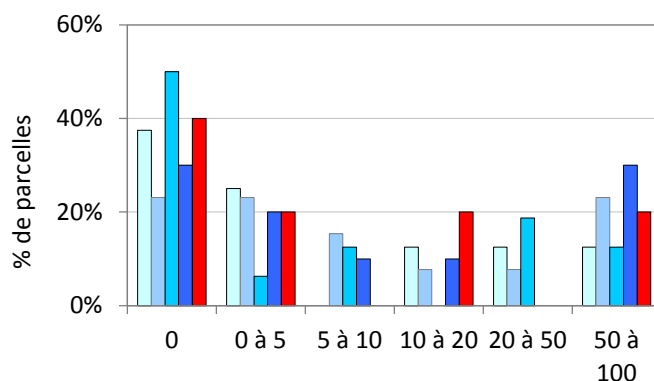


Figure 3. : Phénomène de crispations des feuilles dû aux pucerons vert du prunier – BSV Centre – Val de Loire 2018