

COLZA

RESEAU 2017 - 2018

Pour cette nouvelle campagne, le réseau BSV Colza Centre-Val de Loire est composé de 114 parcelles pour un suivi régulier.

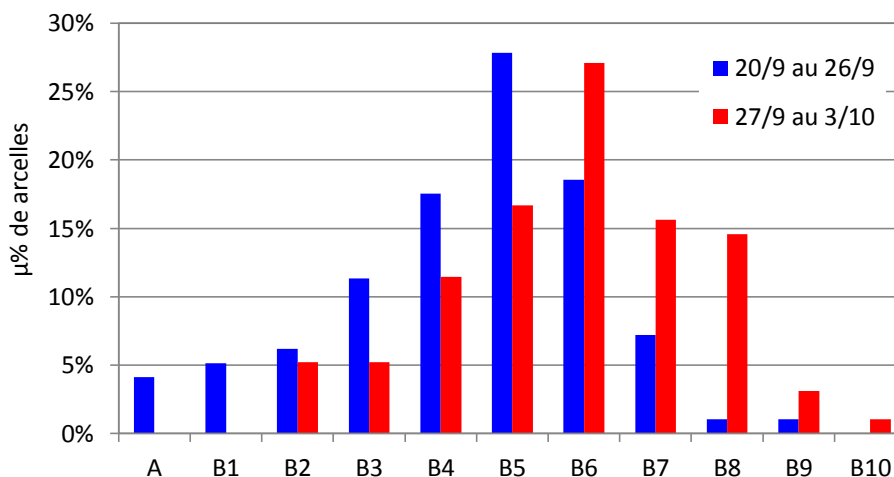
Les observations sont disponibles pour 96 parcelles.

STADE DES COLZAS

Il ne reste plus que 10 % des parcelles du réseau qui n'ont pas dépassé le stade 3 feuilles et qui sont donc encore exposées à de nombreux ravageurs. Une attention particulière doit être portée dans ces situations.

Près de 2/3 des parcelles n'ont pas dépassé le stade 6 feuilles et sont encore potentiellement à risque vis-à-vis du puceron vert s'ils sont présents.

% de parcelles au stade



Rappel des stades :

Stade A : Cotylédons étalés

Stade B1 : 1 feuille vraie

Stade B2 : 2 feuilles vraies

Stade Bx : x feuilles vraies



Abonnez-vous **gratuitement**
aux BSV de la région Centre
<http://bsv.centre.chambagri.fr>

Bulletin Colza rédigé par Terres Inovia en collaboration avec la Chambre d'Agriculture de l'Indre-et-Loire à partir des observations réalisées cette semaine par : AGRIAL, AGRIDIS LEPLATRE SA, AGROPITHIVIERS, AXEREAL, CA 18, CA 28, CA 36, CA 37, CA 41, CA 45, CAPROGA, CETA CHAMPAGNE BERRICHONNE, COC, FDGEDA DU CHER, FREDON CENTRE, INTERFACE CEREALES, PIONEER SELECTION, SCAEL, SOUFFLET, SOUFFLET ATLANTIQUE, UCATA.
Relecteurs complémentaires: la FDGEDA du Cher, SRAL Centre-Val de Loire.

Directeur de publication : Jean-Pierre LEVEILLARD, Président de la Chambre régionale d'agriculture du Centre
13 avenue des Droits de l'Homme - 45921 ORLEANS

Ce bulletin est produit à partir d'observations ponctuelles. Il donne une tendance de la situation sanitaire régionale, qui ne peut pas être transposée telle quelle à la parcelle.
La Chambre régionale d'agriculture du Centre dégage donc toute responsabilité quant aux décisions prises par les agriculteurs pour la protection de leurs cultures.

Action pilotée par le Ministère chargé de l'agriculture avec l'appui financier de l'ONEMA, par les crédits issus de la redevance pour pollution diffuses attribués au financement du plan Ecophyto 2018

ALTISE D'HIVER - PIEGEAGE

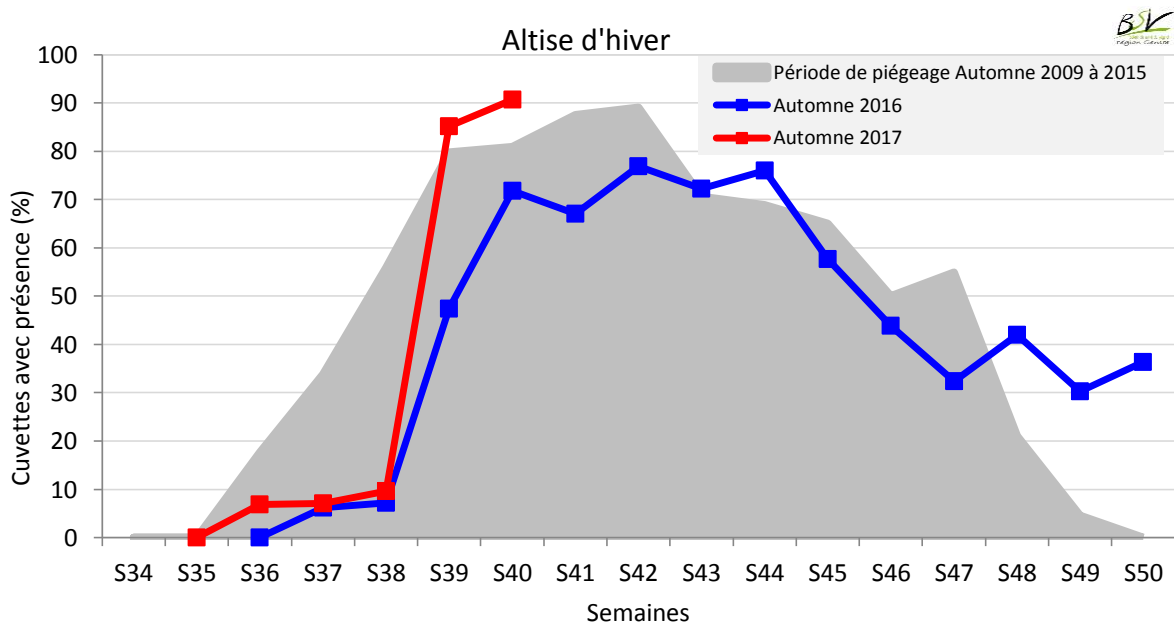
Contexte d'observations

La présence des altises dans les cuvettes progresse encore cette semaine pour dépasser les 90 % de parcelles concernées. Les données historiques depuis 2009 sont dépassées.

Le nombre capturé est lui aussi important puisqu'il atteint en moyenne 17 individus pour des valeurs mini-maxi comprises entre 1 et 80. Ces valeurs n'ont jamais été atteintes à cette date là.

Forte heureusement la grande majorité des colzas avaient dépassé le stade 3 feuilles avant l'arrivée massive des insectes. Pour les autres, la gestion du risque reste très compliquée.

Cette forte présence ne permet pas de présager de la présence ou non et de la quantité de larves qu'il pourrait y avoir dans les pétioles dans les semaines à venir, mais l'observation sera de rigueur notamment via la méthode Berlèse.



ALTISES - DEGATS SUR PLANTE

Contexte d'observations

Les observations de dégâts sur feuilles sont signalées dans 29 parcelles du réseau même si à ce jour seulement une petite quinzaine sont encore dans la phase critique (< 4 feuilles). **Les colzas avec un développement suffisant (> 4 feuilles) peuvent subir un prélèvement de feuilles sans préjudice pour le potentiel de la culture.** Attention, il ne faut cependant pas perdre toute la surface foliaire !

L'activité de l'altise d'hiver est principalement nocturne, élément important à prendre compte lors des observations ou en cas de nécessité de gestion du risque pour la culture.

L'apparition des phénomènes de résistances aux pyrèthrinoides complique fortement la gestion du risque altise d'hiver. Cette composante doit aussi être prise en compte lors de l'évaluation du risque (cf. partie ci-après : Pour aller plus loin)

Période de risque

→ depuis la levée jusqu'au stade 3 feuilles.

Seuil indicatif de risque

→ 8 pieds sur 10 portant des morsures. Il ne faut pas dépasser plus $\frac{1}{4}$ de la surface végétative détruite. Au-delà du nombre de plantes avec dégâts, il est important de déterminer la surface végétative endommagée. En cas de levée tardive (après le 1^{er} octobre), la vitesse de développement des colzas est ralentie et le seuil peut être abaissé à 3 plantes avec morsures sur 10.



Moins de 25 % de la surface touchée



Plus de 25 % de la surface touchée

Par aller plus loin

Les liens ci-dessous permettent de refaire le point sur les phénomènes de résistances en région Centre-Val de Loire.

http://www.centre.chambagri.fr/fileadmin/documents/CRA_Centre/Developpement/Bulletin_Sante_Vegetal/Grandes_cultures/Oleagineux/2015-2016/BSV_oleagineux_37.pdf

<http://www.terresinovia.fr/colza/cultiver-du-colza/ravageurs/insectes/insectes-automne/altise-dhiver-grosse-altise/>

Le lien ci-dessous permet d'accéder à la vidéo Minimiser le risque de grosse altise par une implantation optimale du colza

<http://www.terresinovia.fr/colza/cultiver-du-colza/ravageurs/insectes/insectes-automne/altise-dhiver-grosse-altise/video-minimiser-le-risque-de-grosse-altise-par-une-implantation-optimale-du-colza/>

PUCERON VERT DU PECHER

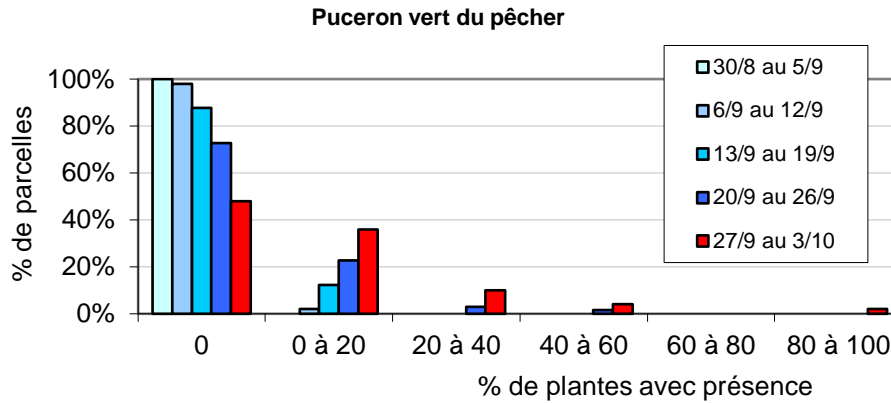
Contexte d'observations

Les pucerons verts sont signalés dans 26 parcelles du réseau. Tous les départements sont concernés hors Loiret. **Plusieurs parcelles dépassent à présent le seuil indicatif de risque.**

Il est important de vérifier leur présence sous les feuilles et dans le cœur de la plante.

Attention particulière doit être portée dans les parcelles où une gestion du risque a été nécessaire vis-à-vis d'autres ravageurs (petites altises, grosses altises, tenthrèdes..), en effet les conséquences sur les populations de pucerons ne sont pas neutres.

En effet, les pucerons verts du pêcher sont eux aussi résistants à la famille des pyrèthriinoïdes. La destruction des auxiliaires présents dans la parcelle pourrait avoir pour conséquence l'augmentation des populations après la gestion des autres ravageurs.



Période de risque

→ jusqu'au stade 6 feuilles de la culture, correspondant à la période la plus à risque pour la transmission des viroses.

Seuil indicatif de risque

→ 20% de plantes porteuses de pucerons.

Par aller plus loin

Le risque puceron vert du pêcher est lié à sa capacité à transmettre des viroses à la plante. Sa gestion se complique par sa résistance à la famille des pyrèthrinoides.

<http://www.terresinovia.fr/colza/cultiver-du-colza/ravageurs/insectes/insectes-automne/pucerons/>

CHARANÇON DU BOURGEON TERMINAL

Contexte d'observations

L'analyse au laboratoire réalisée par le FREDON Centre la semaine dernière confirme que certains charançons étaient bien des gallicoles (cf. descriptif en annexe). Tous les insectes n'ont pas pu faire l'objet d'une détermination.

Cette semaine, les charançons gallicoles sont encore signalés dans 4 situations.

Attention aux confusions.

Si les données sont confirmées, 13 cuvettes signalent la présence de charançons du bourgeon terminal. **Pour l'instant le nombre d'insectes capturés ne dépasse pas 4 mais fait plus exceptionnel les captures ont eu lieu sur l'ensemble de la région, sans respect du gradient sud-nord habituel.**

Les suivis de maturation et de pontes vont se mettre en place.

Période de risque

→ du développement des premières larves jusqu'au décolllement du bourgeon terminal.

Seuil de nuisibilité

→ Il n'y a pas, pour le charançon du bourgeon terminal, de seuil de risque.

Etant donné la nuisibilité potentielle de cet insecte, il est considéré que sa seule présence sur les parcelles est un risque. Il est plus important sur les colzas à faible développement et croissance.

LIMACES

Contexte de la campagne

Quelques dégâts de limaces sont encore signalés. La surveillance doit être maintenue suite aux derniers passages pluvieux pour les parcelles à moins de 3 feuilles.

TENTHREDE DE LA RAVE

Contexte d'observations

Quelques larves de tenthrèdes sont encore signalées mais **le pourcentage de plantes ou de feuilles touchées reste très faible.**

Période de risque

→ depuis la levée jusqu'au stade 6 feuilles mais généralement plutôt entre 3 et 6 feuilles en cas de population larvaire importante.

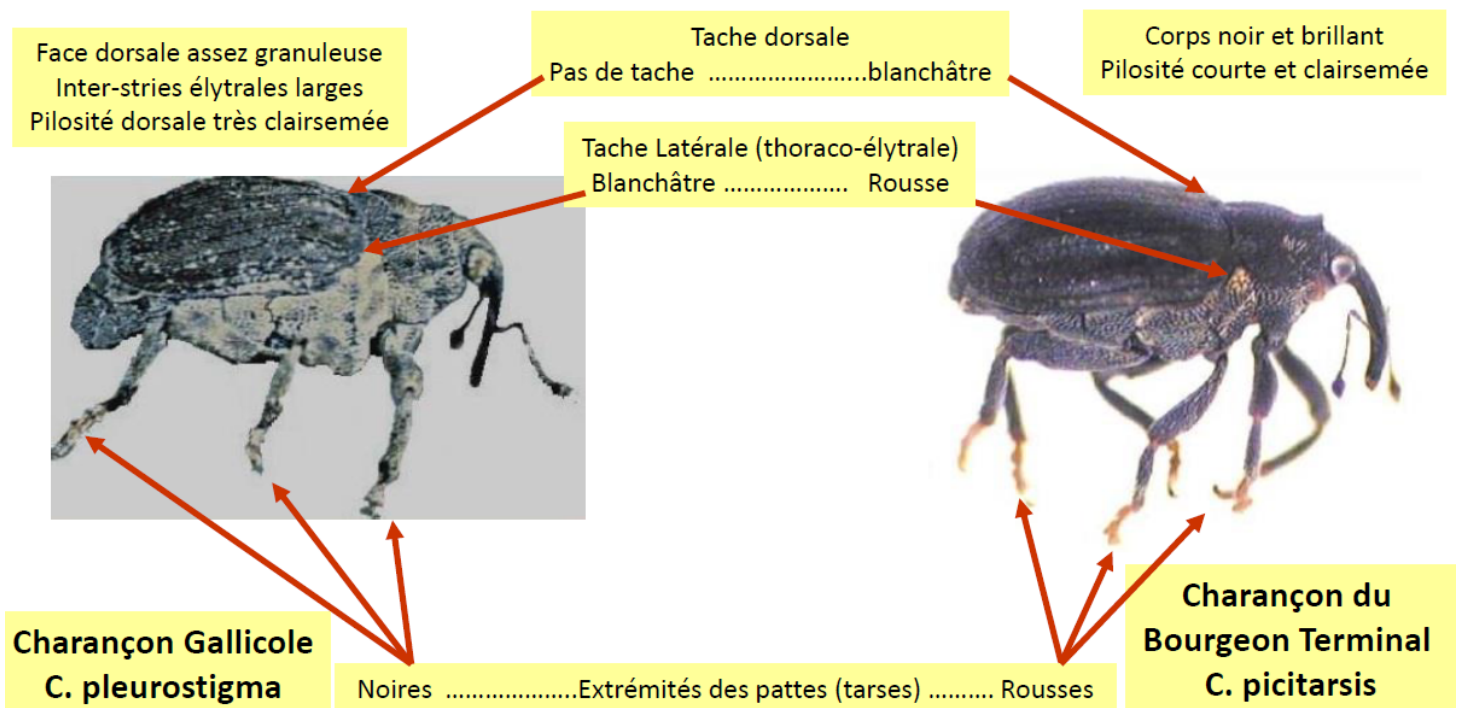
Seuil indicatif de risque

→ présence de larves avec des dégâts sur feuilles supérieurs au ¼ de la surface végétative.

Annexes

Charançon Gallicole

Adulte : ne pas confondre avec le charançon du Bourgeon Terminal



Abonnez-vous **gratuitement**
aux BSV de la région Centre
<http://bsv.centre.chambagri.fr>

