

## COLZA

### RESEAU 2014 - 2015

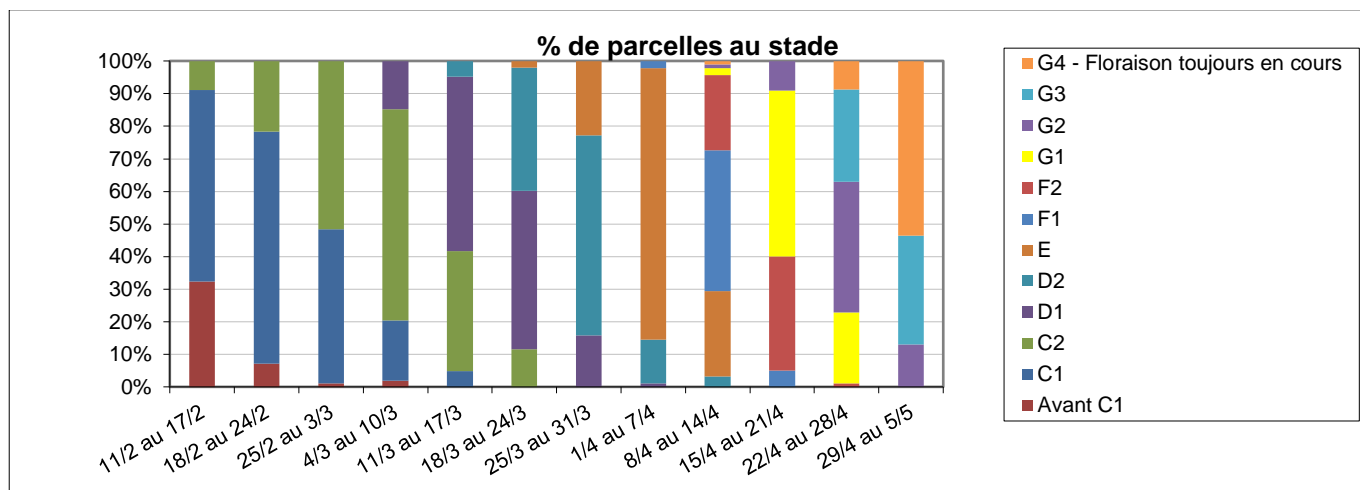
Le réseau BSV Colza Centre est actuellement composé de 120 parcelles pour un suivi régulier. Les observations sont disponibles sur 69 parcelles cette semaine.

### STADE DES COLZAS

La progression des stades a été importante ces derniers jours : plus de 50 % des parcelles du réseau sont au stade G4 – *Les 10 premières siliques sont bosselées avec une floraison toujours en cours* - contre seulement 9 % la semaine dernière

Ce stade G4 va être présent plusieurs semaines.

Les autres parcelles sont au stade G2 - *Les 10 premières siliques ont une longueur comprise entre 2 et 4 cm* et G3 - *Les 10 premières siliques ont une longueur supérieure à 4 cm.*



Abonnez-vous **gratuitement**  
aux BSV de la région Centre  
<http://bsv.centre.chambagri.fr>



Bulletin rédigé par le CETIOM en collaboration avec la FDGEDA du Cher à partir des observations colza réalisées cette semaine par : AGRIAL, AGRICULTEUR, AGRIDIS LEPLATRE SA, AGROPITHIVIERS, AXERREAL, CA 18, CA 28, CA 36, CA 37, CA 41, CA 45, CETA CHAMPAGNE BERRICHONNE, CETIOM, COC, COOP BONNEVAL BEAUCE ET PERCHE, FDGEDA DU CHER, PIONEER SELECTION, SCAEL, UCATA.  
Relecteurs complémentaires: la Chambre d'Agriculture de l'Eure-et-Loir, SRAL Centre.

Directeur de publication : Jean-Pierre LEVEILLARD, Président de la Chambre régionale d'agriculture du Centre  
13 avenue des Droits de l'Homme - 45921 ORLEANS

Ce bulletin est produit à partir d'observations ponctuelles. Il donne une tendance de la situation sanitaire régionale, qui ne peut pas être transposée telle quelle à la parcelle. La Chambre régionale d'agriculture du Centre dégage donc toute responsabilité quant aux décisions prises par les agriculteurs pour la protection de leurs cultures.

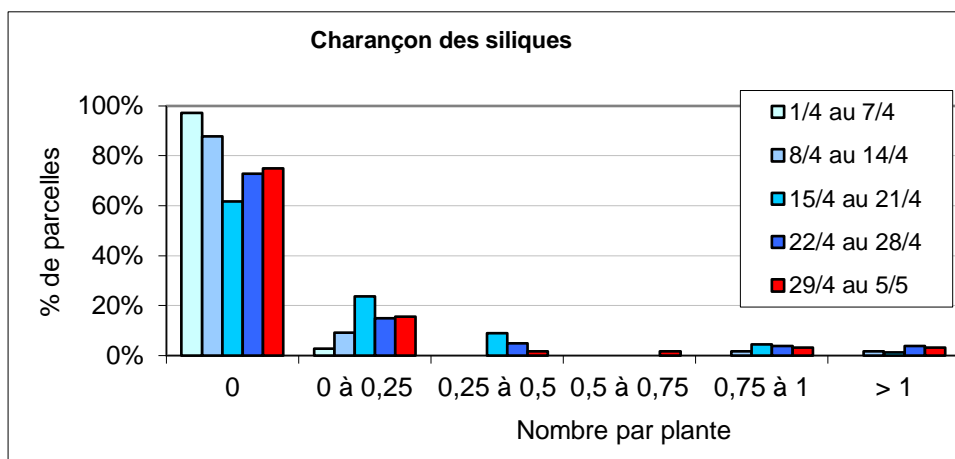
Action pilotée par le Ministère chargé de l'agriculture avec l'appui financier de l'ONEMA, par les crédits issus de la redevance pour pollution diffuses attribués au financement du plan Ecophyto 2018

## CHARANÇON DES SILIQUES

### Contexte d'observations

Plus de 70 % des parcelles du réseau ne signalent pas la présence du charançon des siliques. Une très forte hétérogénéité est toujours observée entre les parcelles. Les valeurs du réseau sont comprises entre 0,01 et 3 insectes par plante.

**Il est important de bien évaluer le risque à la parcelle.**



La modélisation du vol indique que celui-ci est réalisé à 100 % sur la totalité des stations analysées en région.

**Il ne devrait donc plus y avoir d'arrivée d'insectes dans les parcelles, il est donc possible de bien évaluer dans les prochains les populations présentes. Il faut cependant attendre une belle journée ensoleillée et sans vent.**

A la date du 05/05/2014, résultat de l'outil proPlant (option : lieu non exposé au vent)

Stations météorologiques	Date début du vol	% de vol réalisé (évolution depuis le précédent BSV)
TOURS	07/04	100 % (+)
CHATEAUROUX	07/04	100 %
BOURGES	07/04	100 %
BLOIS	08/04	100 %
ORLEANS	08/04	100 % (+)
CHARTRES	08/04	100 %

### Période de risque

La période de risque débute avec la formation des premières siliques du stade G2 jusqu'à la fin du stade G4.

### Seuil de nuisibilité

1 charançon pour 2 plantes, en moyenne, à l'intérieur de la parcelle durant la période de risque (G2 à G4).

Les dégâts occasionnés par le charançon lui-même sont considérés le plus souvent comme marginaux. La nuisibilité est causée par les cécidomyies qui utilisent les piqûres des charançons des siliques comme portes d'entrée au dépôt de leurs pontes.

## CECIDOMIYES

## Contexte d'observations

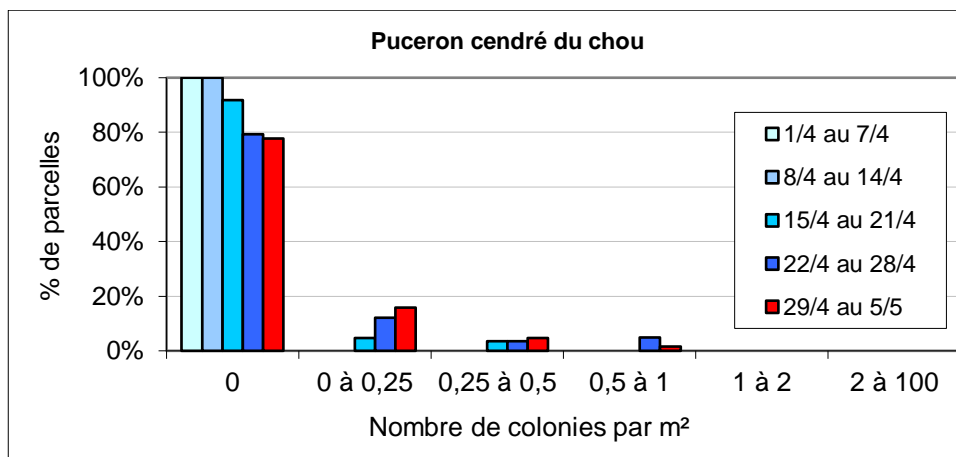
Les cécidomyies ne sont pas observables directement au champ. Par contre le modèle proPlant indique que le vol est pour l'instant compris entre 50 et 70 % sur les différentes stations de la région.

## PUCERONS CENDRES

### Contexte d'observations

La présence des pucerons cendrés est quasi stable par rapport à la semaine dernière, seulement 20 % des parcelles signalent la présence de colonie et systématique en dessous du seuil de nuisibilité.

Les pluies parfois très importantes des derniers jours ont été défavorables à son extension, le maintien d'un temps perturbé dans les prochains jours ne lui est pas favorable. Mais **La surveillance reste de rigueur avec une attention particulière en bordure des parcelles surtout si les conditions climatiques redevenaient chaudes et sèches.**



### Période de risque

De mi-floraison jusqu'à la fin du stade G4.

### Seuil de nuisibilité

2 colonies présentes par m<sup>2</sup> de culture.

## **Les abeilles butinent, protégeons les !**

### **Respectez les bonnes pratiques phytosanitaires**

1. Les traitements insecticides et/ou acaricides sont interdits, sur toutes les cultures visitées par les abeilles et autres insectes pollinisateurs, pendant les périodes de floraison et de production d'exsudats.
2. Par **dérogation**, certains insecticides et acaricides peuvent être utilisés, **en dehors de la présence des abeilles**, s'ils ont fait l'objet d'une évaluation adaptée ayant conclu à un risque acceptable. Leur autorisation comporte alors une mention spécifique "emploi autorisé durant la floraison et/ou au cours des périodes de production d'exsudats, **en dehors de la présence des abeilles**".
3. Il ne faut **appliquer un traitement sur les cultures que si nécessaire** et veiller à respecter scrupuleusement les conditions d'emploi associées à l'usage du produit, mentionnées sur la brochure technique (ou l'étiquette) livrée avec l'emballage de la spécialité commerciale autorisée.
4. **Afin d'assurer la pollinisation des cultures**, de nombreuses ruches sont en place dans ou à proximité des parcelles en fleurs. Il faut **veiller à informer le voisinage de la présence de ruches**. Les traitements fongicides et insecticides qui sont appliqués sur ces parcelles, mais aussi dans les parcelles voisines, peuvent avoir un effet toxique pour les abeilles et autres insectes

pollinisateurs. Il faut **éviter toute dérive** lors des traitements phytosanitaires.

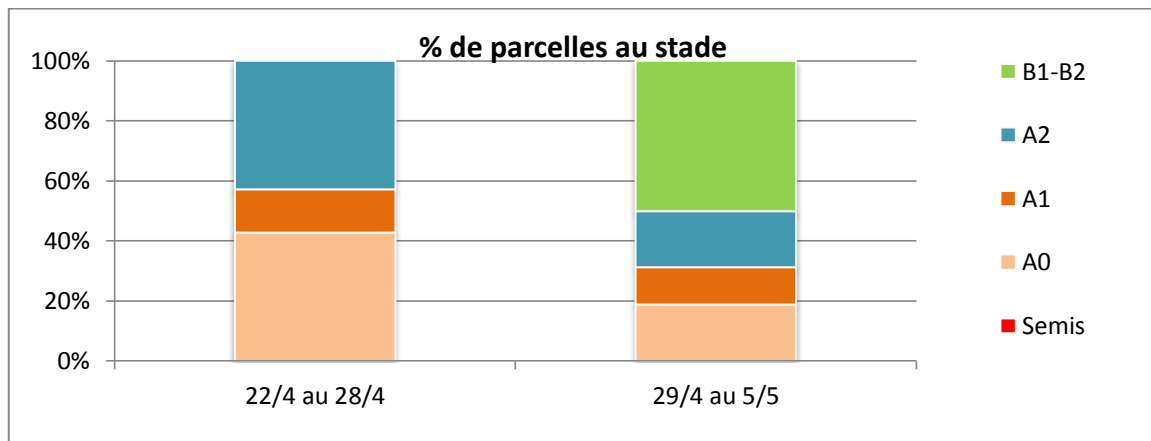
# Tournesol

## RESEAU 2014

Il y a actuellement 22 parcelles déclarées sur la base de la région Centre. Les observations sont disponibles sur 16 parcelles.

## STADE DES TOURNESOLS

Les stades des parcelles du réseau sont compris entre A0 – *Germination* et B1-B2 - *La première paire de feuilles opposées apparaît entre les cotylédons et mesure environ 4 cm.*



## DEGATS

Avec le temps très humide des derniers jours, les dégâts de limaces se sont intensifiés sur une grande majorité des parcelles du réseau.

Avec des températures plus basses, la croissance des tournesols est ralentie et les dégâts d'oiseaux sont par contre eux plus nombreux à être signalés.

**La surveillance des parcelles doit être une priorité.**



Abonnez-vous **gratuitement**  
aux BSV de la région Centre

<http://bsv.centre.chambagri.fr>

