

COLZA

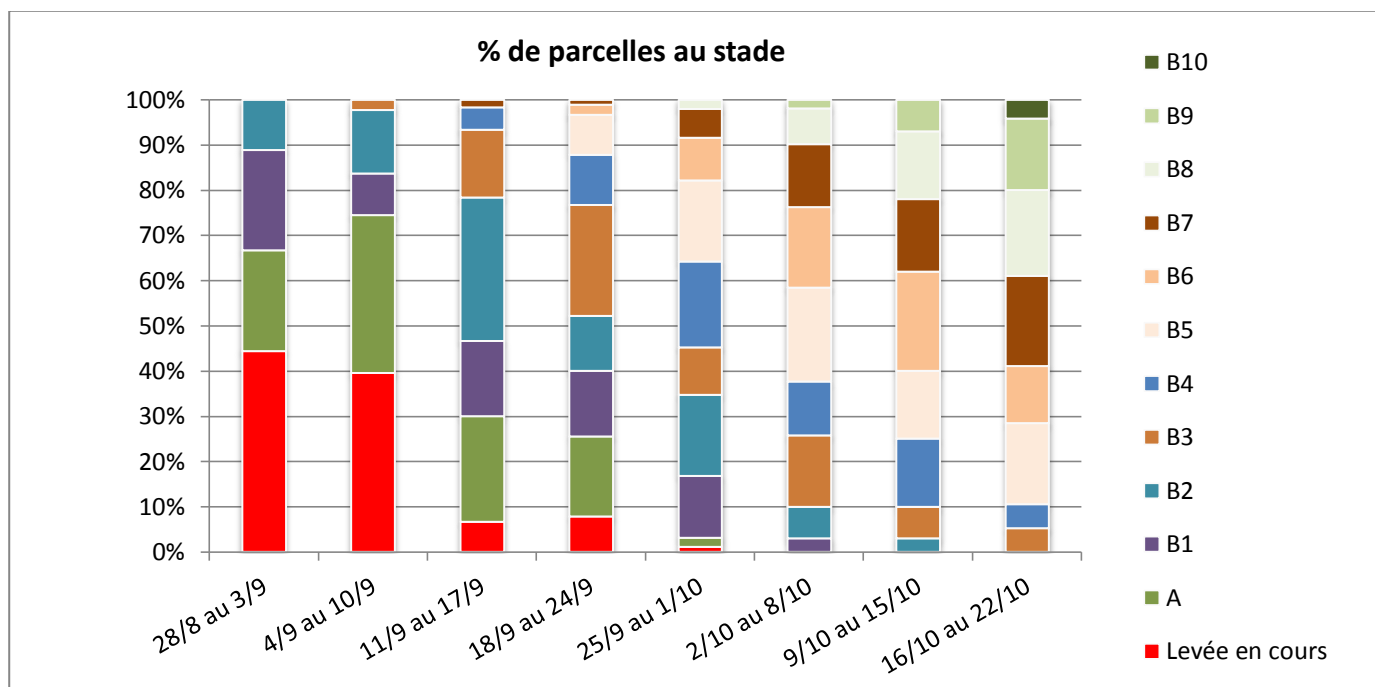
RESEAU 2013 - 2014

Les observations ont été réalisées dans 95 parcelles du réseau Région Centre pour ce BSV.

STADE DES COLZAS

Avec les conditions poussantes actuelles, l'évolution des stades est réelle au sein des parcelles du réseau mais, il reste environ de 30 % des parcelles qui n'ont pas encore atteint le stade 6 feuilles (B6).

Quelques parcelles sont encore dans des périodes de risques importantes face à des nombreux ravageurs.



Abonnez-vous **gratuitement**
aux BSV de la région Centre
<http://bsv.centre.chambagri.fr>

Bulletin rédigé par le CETIOM en collaboration avec la Chambre d'Agriculture du Loiret à partir des observations réalisées cette semaine par : AGRIAL, AGRICULTEUR, AGRIDIS LEPLATRE SA, AGROPITHIVIERS, AXEREAAL - AGRALYS, AXEREAAL - EPIS CENTRE, CA 18, CA 28, CA 36, CA 37, CA 41, CA 45, CAPROGA, CETA CHAMPAGNE BERRICHONNE, CETIOM, COC, COOP DE BONNEVAL, ETS BODIN, ETS VILLEMONT, FDGDON37, FDGEDA DU CHER, FREDON CENTRE, INTERFACE CEREALES, PISSIER, SCAEL, TERRENA POITOU, UCATA.
Relecteurs complémentaires: la Chambre d'Agriculture du Loir-et-Cher, SRAL Centre.

Directeur de publication : Jean-Pierre LEVEILLARD, Président de la Chambre régionale d'agriculture du Centre
13 avenue des Droits de l'Homme - 45921 ORLEANS

Ce bulletin est produit à partir d'observations ponctuelles. Il donne une tendance de la situation sanitaire régionale, qui ne peut pas être transposée telle quelle à la parcelle.
La Chambre régionale d'agriculture du Centre dégage donc toute responsabilité quant aux décisions prises par les agriculteurs pour la protection de leurs cultures.

Action pilotée par le Ministère chargé de l'agriculture avec l'appui financier de l'ONEMA, par les crédits issus de la redevance pour pollution diffuses attribués au financement du plan Ecophyto 2018

CHARANÇON DU BOURGEON TERMINAL

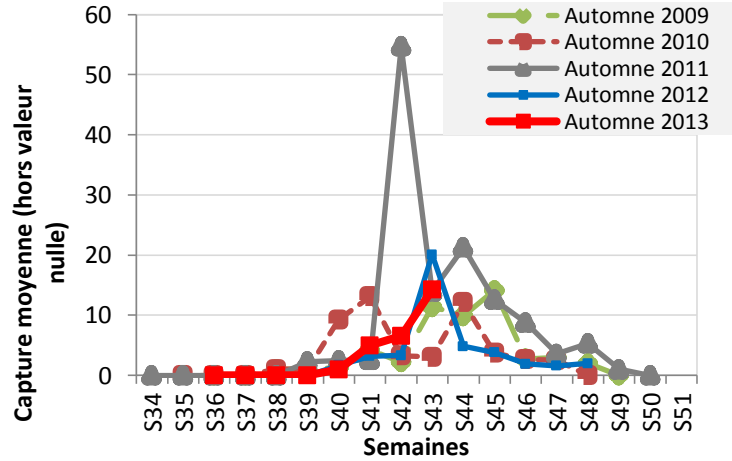
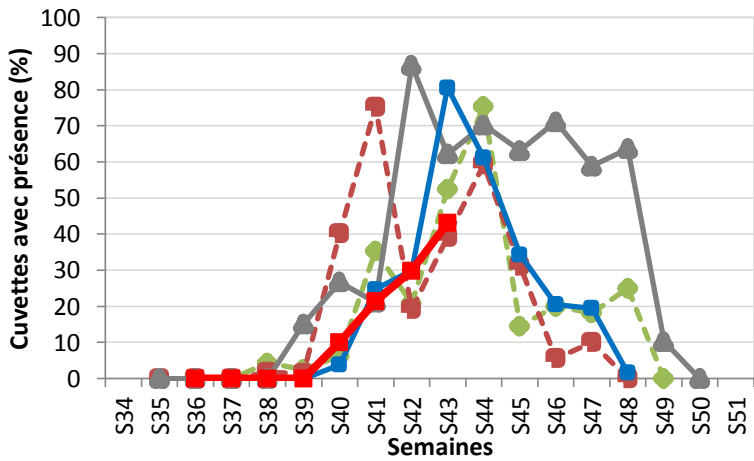
Contexte d'observations

La présence des charançons du bourgeon terminal continue de progresser. 43 % des cuvettes signalent leur présence contre moins de 30 % la semaine passée.

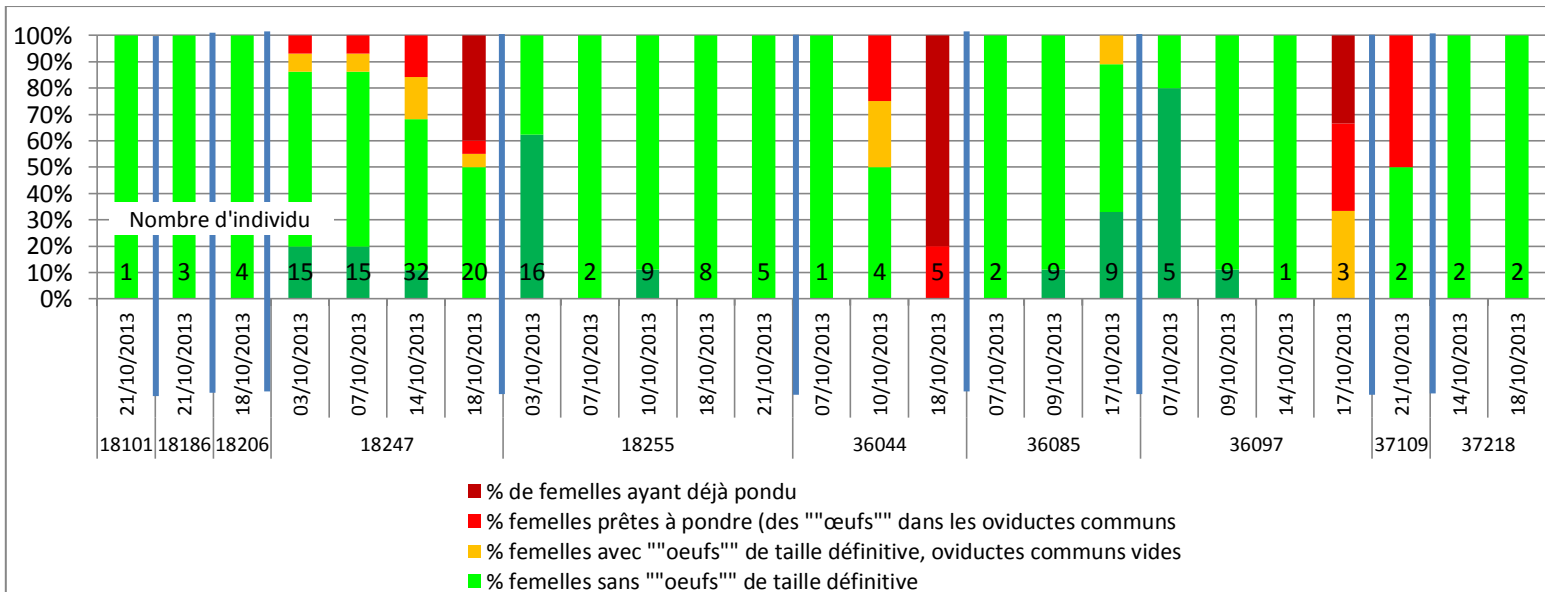
Si l'ensemble de la région est concerné par les captures (cf. carte en annexe), c'est bien la petite région agricole de la Champagne Berrichonne qui enregistre encore cette semaine les captures les plus importantes.

Pour l'instant au niveau régional, la présence dans les cuvettes est très inférieure aux campagnes passées mais les conditions climatiques actuelles restent plutôt favorables à la poursuite du vol.

Le niveau moyen des captures a fortement progressé par rapport à la semaine dernière passant de 6,5 à plus de 14 individus par cuvette. L'observation maximale dépasse les 200 charançons.



Les déterminations de maturations se poursuivent, principalement localisées dans le sud de la région.



Le tableau ci-dessous illustre le pourcentage de plantes porteuses d'œufs.

Code Insee	Commune	Parcelle	10/10/2013	11/10/2013	14/10/2013	18/10/2013	21/10/2013
18101	GERMIGNY-L'EXEMPT	AX 18 GERMIGNY			0		20
18133	LUNERY	ROSIÈRES			28	10	24
18133	LUNERY	LES RIMBERTS		3	30	43	70
18186	PREUILLY	PREUILLY OH				8	
18255	LE SUBDRAY	AX 18 CHAUMOY	0		15	32	4
36079	FRANCILLON	COLZA BRUN				0	
36093	LEVROUX	COLZA CHARTIN			0		

Période de risque

→ du développement des premières larves jusqu'au décollement du bourgeon terminal.

Seuil de nuisibilité

→ Il n'y a pas pour le charançon du bourgeon terminal de seuil de risque.

Etant donné la nuisibilité potentielle de cet insecte, il est considéré que sa seule présence sur les parcelles est un risque. Le risque est d'autant plus important sur des colzas à faible croissance.

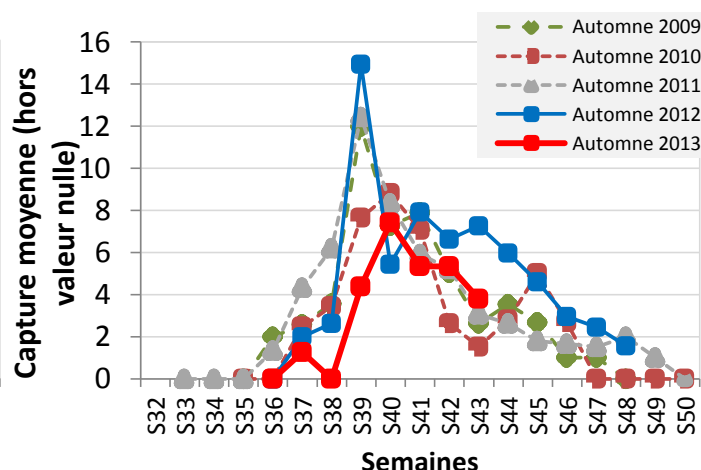
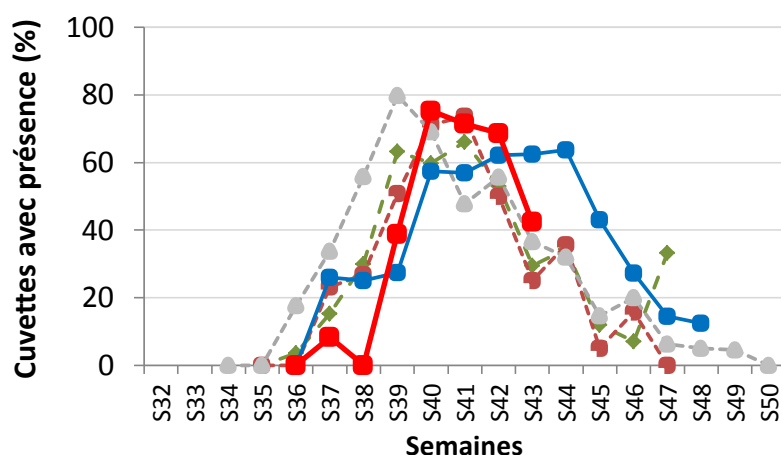
ALTISE D'HIVER

Contexte d'observations

La présence dans les cuvettes en diminution important cette semaine. On peut considérer que le vol se termine.

Attention quelques parcelles du réseau peuvent être encore dans une phase de sensibilité face au prélèvement alimentaire sur feuille.

Il faudra à présent surveiller l'apparition des larves dans les pétioles pour quantifier le risque pour la culture.



Période de risque

→ depuis la levée jusqu'au stade 3 feuilles dans le cadre du risque adulte.

Seuil de nuisibilité

→ 8 pieds sur 10 portants des morsures sans dépasser le ¼ de la surface végétative. *Au-delà du nombre de plantes avec dégâts, il est important de déterminer la surface végétative endommagée.*

→ 3 pieds sur 10 portants des morsures sans dépasser le ¼ de la surface végétative dans le cas des levées très tardives (> 20 septembre) et des conditions peu poussantes.

ALTISE D'HIVER LARVE

Contexte d'observations

Les premières larves ont été observées dans le cas de parcelles ayant subi un vol très précoce mais il est encore trop tôt pour faire un premier état des lieux de présence.

Les observations devront se faire fin octobre-début novembre.

L'utilisation du modèle de développement larvaire permet d'estimer l'apparition des larves de grosse altise dans les pétioles.

Hypothèse de simulation du cycle de développement des larves :

→ à partir des données météorologiques, pour une date théorique de début du vol, il est possible de définir le cycle d'évolution de l'insecte.

Simulation cycle Altise Hiver

Date de début du vol observé	Ponte	Éclosion L1	Mue L2	Mue L3
25-sept	28/09/13	16/10/13	23/10/13	07/11/13
01-oct	04/10/13	29/10/13	17/11/13	02/03/14
05-oct	09/10/13	14/11/13	26/02/14	22/03/14
10-oct	17/10/13	22/02/14	20/03/14	06/04/14
15-oct	20/10/13	07/03/14	27/03/14	12/04/14

Station Météo : TOURS (37) – Source Météo-France

Rappel :

Les larves après éclosion (L1) rejoignent les pétioles des plantes à partir du sol. Il est possible dans un premier temps d'observer la présence de la perforation leur permettant de pénétrer dans la plante. Ensuite les différents stades larvaires (L2-L3) sont observables dans les pétioles.

Les larves âgées (Stade larvaire L3) sont les plus à risque car les meilleures candidates à la migration vers le cœur.

Période de risque

→ depuis le stade rosette jusqu'au décolllement du bourgeon terminal.

Seuil de nuisibilité

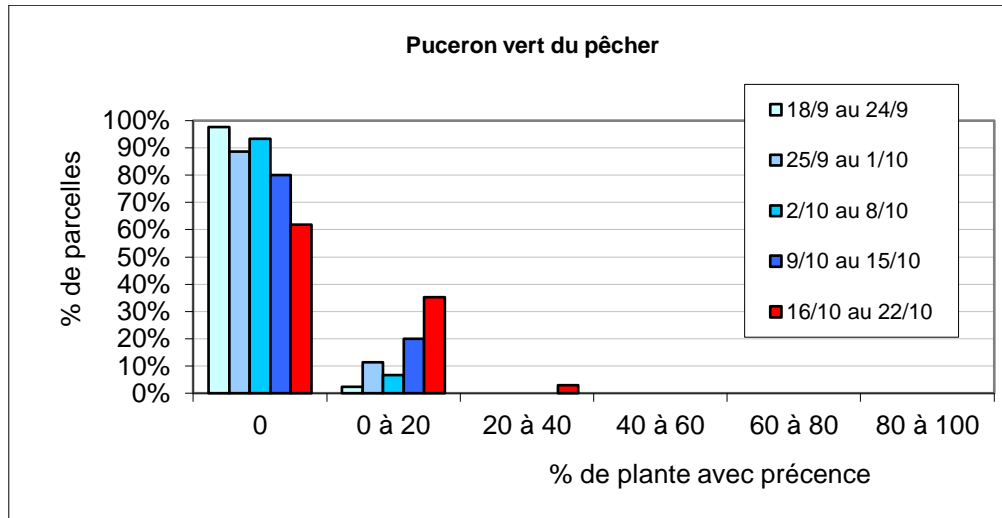
→ 70 % de plantes avec au moins une galerie au stade rosette.

PUCERON VERT DU PECHER

Contexte d'observations

On observe une légère progression de la présence de puceron vert au sein des parcelles du réseau par rapport à la semaine dernière mais le nombre de parcelles reste très faible pour l'instant : 13 situations seulement signalent sa présence.

La quasi-totalité des parcelles concernées ne sont plus dans la période de risque (stade > 6 feuilles).



Période de risque

→ jusqu'au stade 6 feuilles de la culture, correspondant à la période la plus à risque pour la transmission des viroses.

Seuil de nuisibilité

→ 20% de plantes porteuses de pucerons.

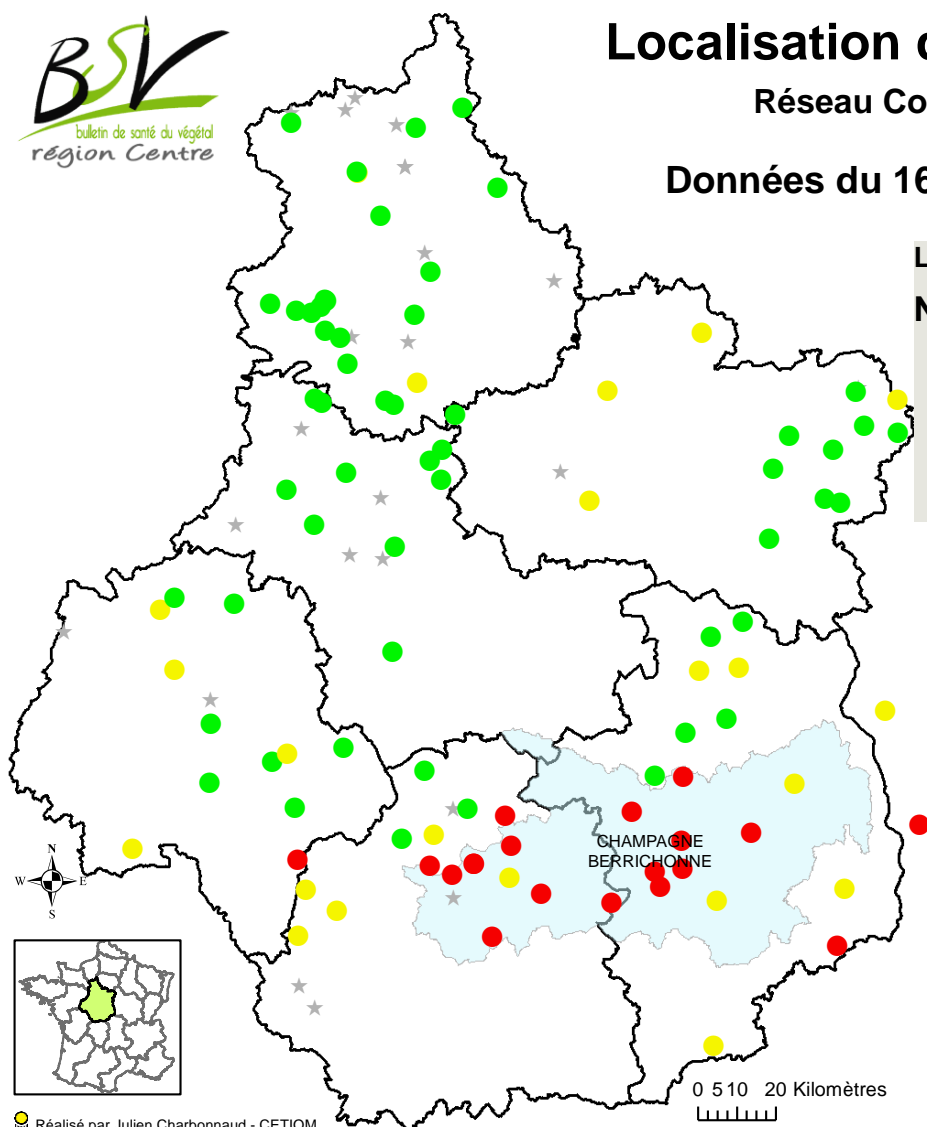
Annexes



Localisation des observations

Réseau Colza 2013-2014

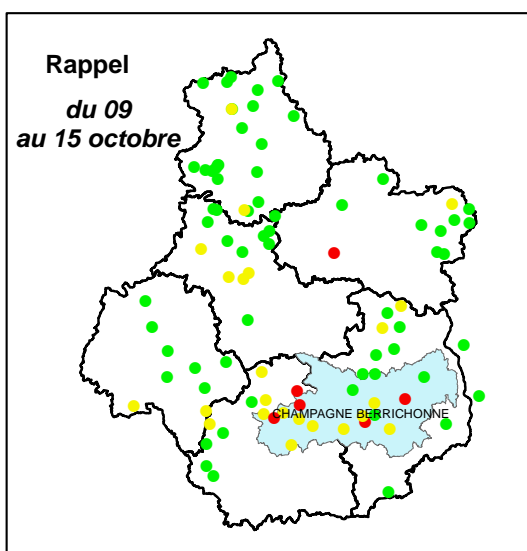
Données du 16 au 22 octobre 2013



Légende

Nombre de Ch. du bourgeon terminal

- 0
- 1 à 5
- > 5
- ★ Parcelles sans observation



Réalisé par Julien Charbonnaud - CETIOM