

COLZA

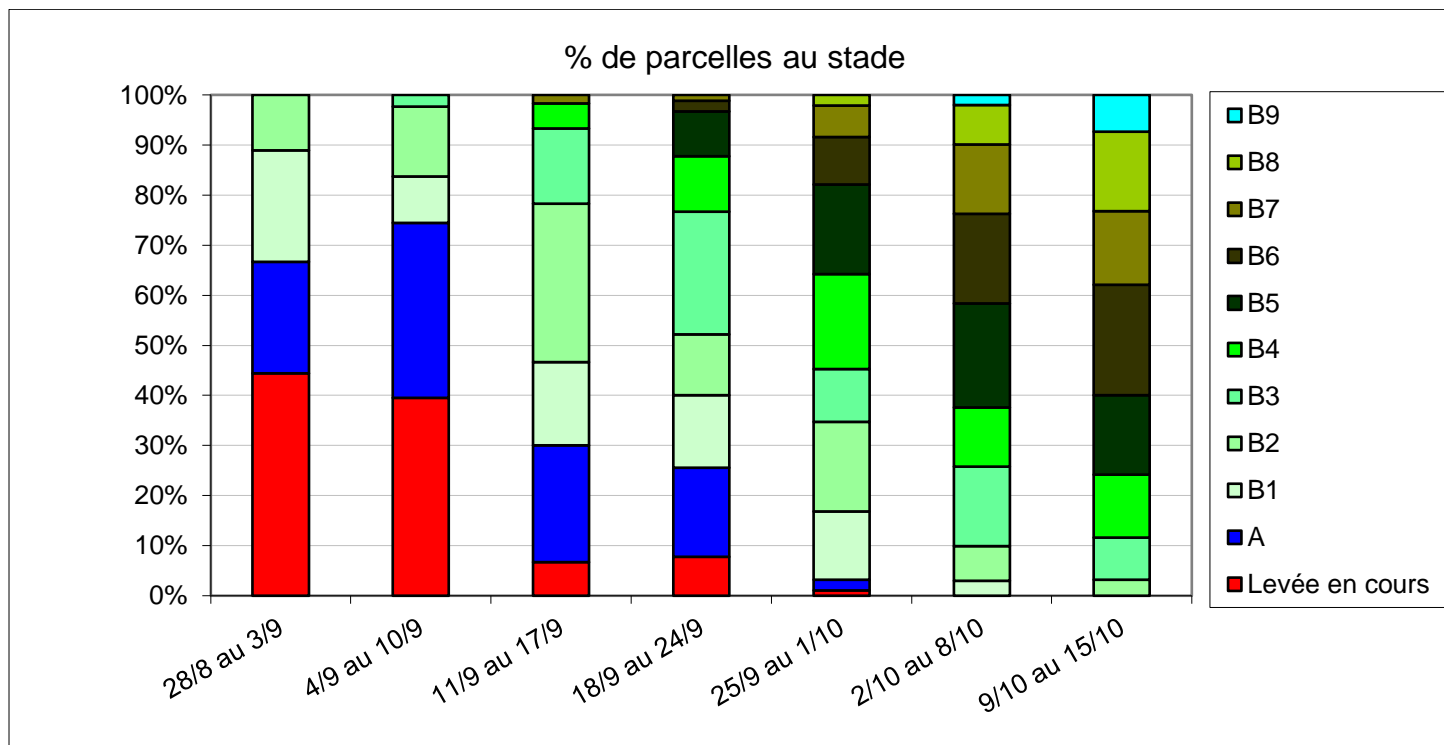
RESEAU 2013 - 2014

Le réseau BSV Colza Centre est actuellement composé de 120 parcelles. Les observations sont disponibles pour 95 parcelles pour le BSV n°7.

Malgré des conditions climatiques chaotiques, les ravageurs sont toujours présents dans les parcelles.

STADE DES COLZAS

Si 60 % des parcelles du réseau ont atteint ou dépassé le stade 6 feuilles (B6), il reste encore des parcelles comprises entre le stade 2 feuilles (B2) et 4 feuilles (B4). Ces derniers stades peu avancés soumettent ces parcelles à un risque ravageur important.



Abonnez-vous **gratuitement**
aux BSV de la région Centre
<http://bsv.centre.chambagri.fr>

Bulletin rédigé par le CETIOM en collaboration avec la Chambre d'Agriculture d'Eure-et-Loir à partir des observations réalisées cette semaine par : AGRIAL, AGRICULTEUR, AGRIDIS LEPLATRE SA, AGROPITHIVIERS, AXEREAAL - AGRALYS, AXEREAAL - EPIS CENTRE, CA 18, CA 28, CA 36, CA 37, CA 41, CA 45, CAPROGA, CETA CHAMPAGNE BERRICHONNE, CETIOM, COC, COOP DE BONNEVAL, ETS BODIN, ETS VILLEMONT, FDGDON37, FDGEDA DU CHER, FREDON CENTRE, PIONEER SELECTION, PISSIER, SAS PINGOT THOREAU, SCAEL, TERRENA POITOU, UCATA. Relecteurs complémentaires: la Chambre d'Agriculture du Loiret, SRAL Centre.

Directeur de publication : Jean-Pierre LEVEILLARD, Président de la Chambre régionale d'agriculture du Centre
13 avenue des Droits de l'Homme - 45921 ORLEANS

Ce bulletin est produit à partir d'observations ponctuelles. Il donne une tendance de la situation sanitaire régionale, qui ne peut pas être transposée telle quelle à la parcelle. La Chambre régionale d'agriculture du Centre dégage donc toute responsabilité quant aux décisions prises par les agriculteurs pour la protection de leurs cultures.

Action pilotée par le Ministère chargé de l'agriculture avec l'appui financier de l'ONEMA, par les crédits issus de la redevance pour pollution diffuses attribués au financement du plan Ecophyto 2018



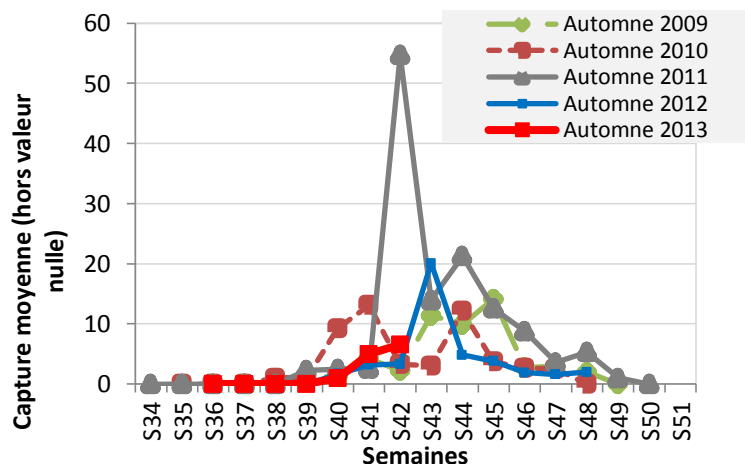
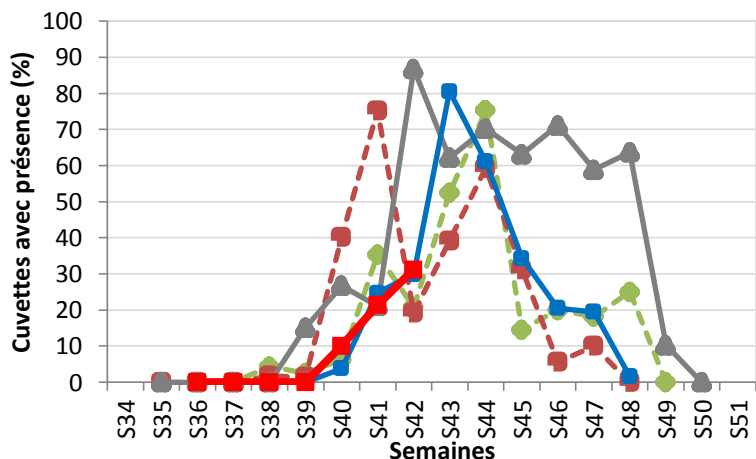
CHARANÇON DU BOURGEON TERMINAL

Contexte d'observations

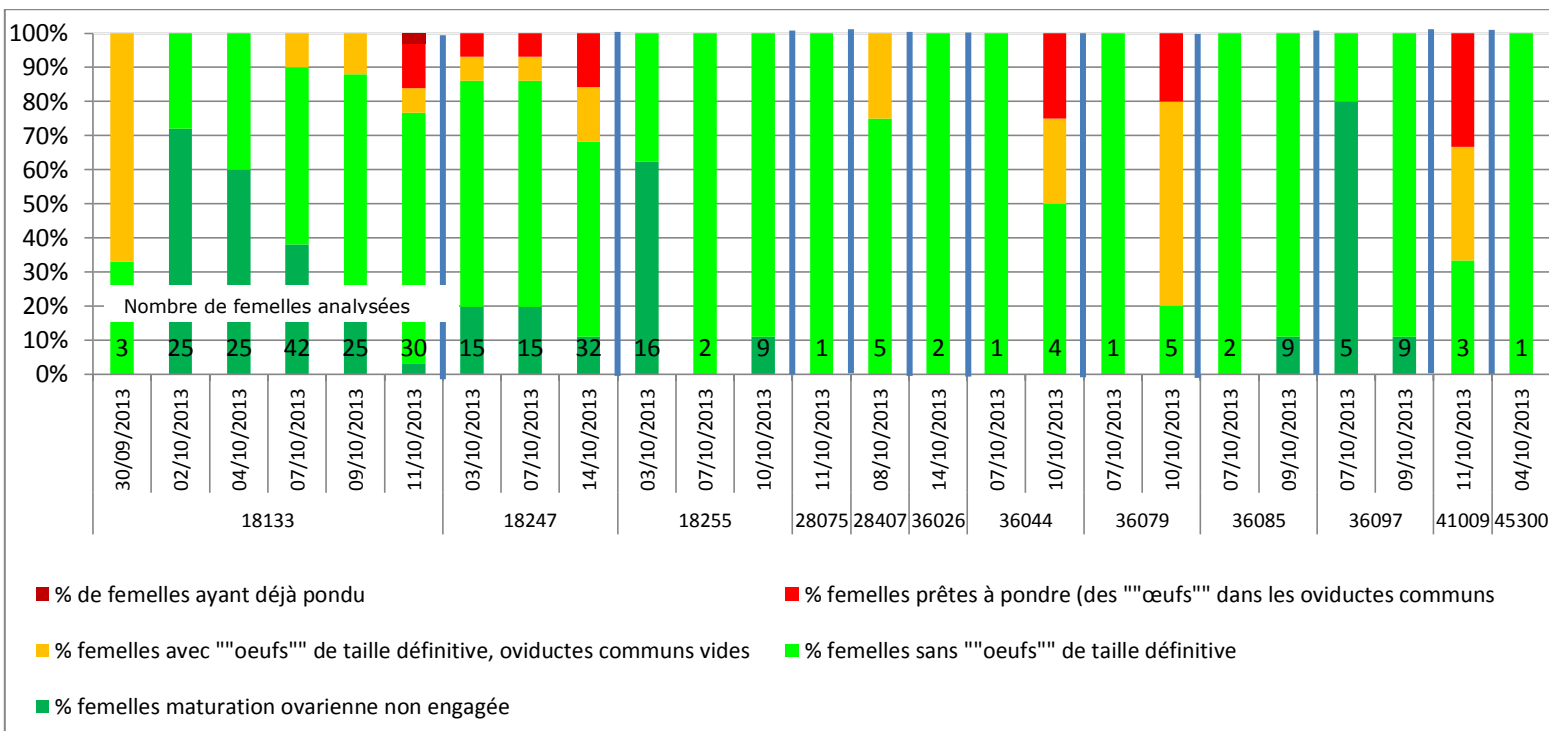
Le vol se poursuit malgré des conditions climatiques plutôt défavorables. Des captures ont été réalisées sur l'ensemble de la région avec une prédominance pour le secteur historique de la champagne berrichonne (cf. carte en annexe).

Plus de 30 % des parcelles du réseau signalent la présence de charançon du bourgeon terminal au sein des cuvettes. Le nombre moyen d'insectes capturés progresse lui aussi légèrement.

Le retour de conditions climatiques plus chaudes et ensoleillées en fin de semaine pourrait éventuellement généraliser le vol et on pourrait observer une augmentation du nombre capturé comme la campagne 2012.



Les maturations réalisées par les FDGDON 36 & 37 ainsi que la FREDON Centre confirment l'évolution de la capacité des femelles à pondre principalement sur le sud de la région. Il est possible de trouver des individus ayant déjà pondu.



- % de femelles ayant déjà pondu
- % femelles prêtes à pondre (des ""œufs"" dans les oviductes communs
- % femelles avec ""œufs"" de taille définitive, oviductes communs vides
- % femelles sans ""œufs"" de taille définitive
- % femelles maturation ovarienne non engagée

Des suivis de ponte ont été réalisés par Axérial et le CETIOM sur 4 parcelles dans la zone historique de présence de charançon du bourgeon terminal. Dans le secteur de Lunery on observe une progression importante du taux de ponte entre vendredi et lundi.

Code Insee	Commune	Parcelle	10/10/2013	11/10/2013	14/10/2013
18101	GERMIGNY-L'EXEMPT	AX 18 GERMIGNY			0
18133	LUNERY	ROSIÈRES			28
18133	LUNERY	LES RIMBERTS		3,33	30
18255	LE SUBDRAY	AX 18 CHAUMOY	0		15
36093	LEVROUX	COLZA CHARTIN			0

Période de risque

→ du développement des premières larves jusqu'au décolllement du bourgeon terminal.

Seuil de nuisibilité

→ Il n'y a pas pour le charançon du bourgeon terminal de seuil de risque.

Etant donné la nuisibilité potentielle de cet insecte, il est considéré que sa seule présence sur les parcelles est un risque. Le risque est d'autant plus important sur des colzas à faible croissance.

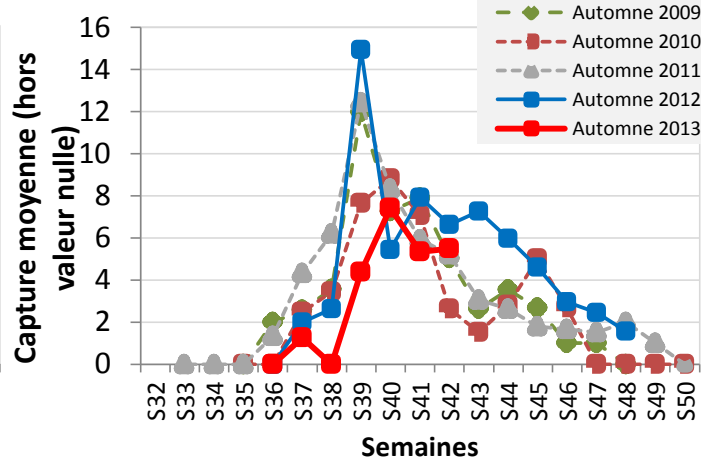
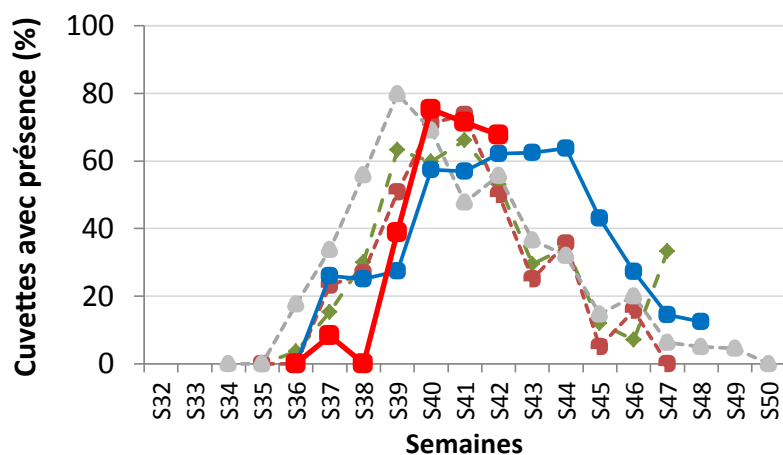
ALTISE D'HIVER

Contexte d'observations

Le nombre de cuvette signalant la présence des adultes ainsi que le nombre d'individu est en diminution maintenant depuis 2 semaines.

La quasi-totalité des colzas de la région ne sont plus sensible aux prélèvements alimentaires sur les feuilles. L'attention doit porter maintenant sur le suivi des larves dans les pétioles pour évaluer le risque.

On peut considérer que le pic de vol a été atteint la semaine 40 (fin septembre-début octobre).



Période de risque

→ depuis la levée jusqu'au stade 3 feuilles dans le cadre du risque adulte.

Seuil de nuisibilité

→ 8 pieds sur 10 portants des morsures sans dépasser le ¼ de la surface végétative. *Au-delà du nombre de plantes avec dégâts, il est important de déterminer la surface végétative endommagée.*

→ 3 pieds sur 10 portants des morsures sans dépasser le ¼ de la surface végétative dans le cas des levées très tardives (> 20 septembre) et des conditions peu poussantes.

ALTISE D'HIVER LARVE

Contexte d'observations

Si l'on considère que le vol a eu lieu fin septembre début octobre, les premières larves devraient être observables dans les prochaines semaines (résultat modélisation)

A ce jour, 2 parcelles signalent la présence de larves d'altise au stade L1 dans les pétioles dans le sud de l'Indre-et-Loire (St Flovier) et dans l'Indre (Levroux). Pour l'instant le niveau de présence est très faible.

L'utilisation du modèle de développement larvaire permet d'estimer l'apparition des larves de grosse altise dans les pétioles.

Hypothèse de simulation du cycle de développement des larves :

→ à partir des données météorologiques, pour une date théorique de début du vol, il est possible de définir le cycle d'évolution de l'insecte.

Simulation cycle Altise Hiver

Date de début du vol observé	Ponte	Éclosion L1	Mue L2	Mue L3
25-sept	28/09/13	15/10/13	22/10/13	31/10/13
01-oct	04/10/13	26/10/13	06/11/13	10/12/13
05-oct	09/10/13	05/11/13	02/12/13	09/03/14
10-oct	17/10/13	25/11/13	07/03/14	24/03/14
15-oct	20/10/13	12/02/14	16/03/14	31/03/14

Station Météo : TOURS (37) – Source Météo-France

Rappel :

Les larves après éclosion (L1) rejoignent les pétioles des plantes à partir du sol. Il est possible dans un premier temps d'observer la présence de la perforation leur permettant de pénétrer dans la plante. Ensuite les différents stades larvaires (L2-L3) sont observables dans les pétioles.

Les larves âgées (Stade larvaire L3) sont les plus à risque car les meilleures candidates à la migration vers le cœur.

Période de risque

→ depuis le stade rosette jusqu'au décollement du bourgeon terminal.

Seuil de nuisibilité

→70 % de plantes avec au moins une galerie au stade rosette.

ALTISE DES CRUCIFERES

Contexte d'observations

Il y a encore quelques situations où la présence de petites altises peut pénaliser la croissance des colzas (stade inférieur à 2 feuilles.)

Période de risque

→ depuis la levée jusqu'au stade 3 feuilles.

Seuil de nuisibilité

→ 8 pieds sur 10 portants des morsures, sans dépasser le ¼ de la surface végétative.

Au-delà du nombre de plantes avec dégâts, il est important de déterminer la surface végétative endommagée.

TENTHREDE DE LA RAVE

Contexte d'observations

Quelques parcelles signalent la présence de dégâts sur feuilles. La vigilance reste de rigueur étant donné que les dégâts peuvent être très rapides.

Période de risque

→ depuis la levée jusqu'au stade 6 feuilles mais généralement plutôt entre 3 et 6 feuilles en cas de population larvaire importante.

Seuil de nuisibilité

→ présence de larves avec des dégâts sur feuilles supérieurs au ¼ de la surface végétative.

PUCERON VERT DU PECHER

Contexte d'observations

La présence de puceron vert est signalée dans 8 parcelles du réseau réparties sur l'ensemble de la région hormis l'Indre-et-Loire. Une seule parcelle atteint le seuil de 20 % de plante porteuse mais cette parcelle a dépassé le stade 6 feuilles.

Période de risque

→ jusqu'au stade 6 feuilles de la culture, correspondant à la période la plus à risque pour la transmission des virus.

Seuil de nuisibilité

→ 20% de plantes porteuses de pucerons.

LIMACES

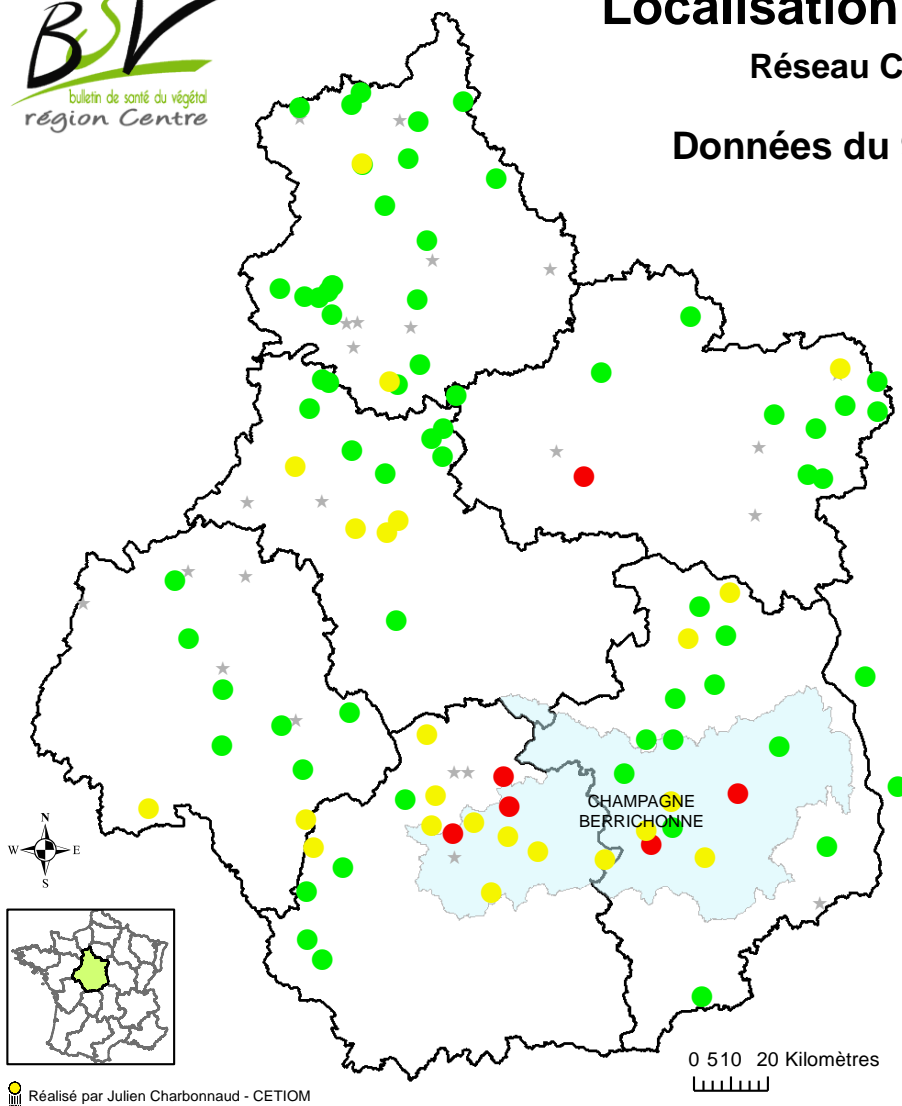
Les dégâts de limaces sont toujours signalés et sont parfois encore préjudiciable à la pérennité de la culture.

Annexes

Localisation des observations

Réseau Colza 2013-2014

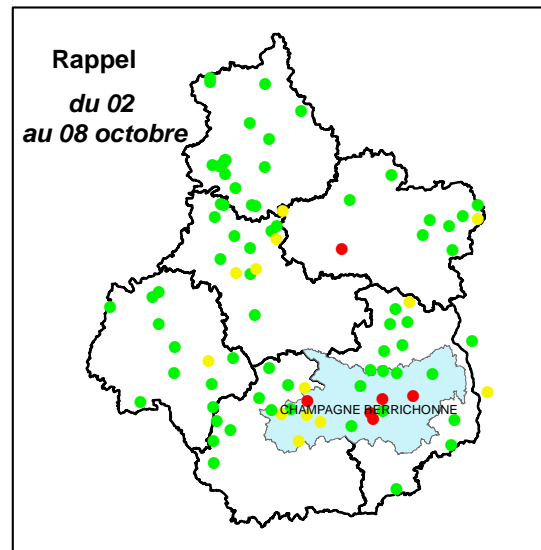
Données du 9 au 15 octobre 2013



Légende

Nombre de Ch. du bourgeon terminal

- 0
- 1 à 5
- > 5
- ★ Parcelles sans observation

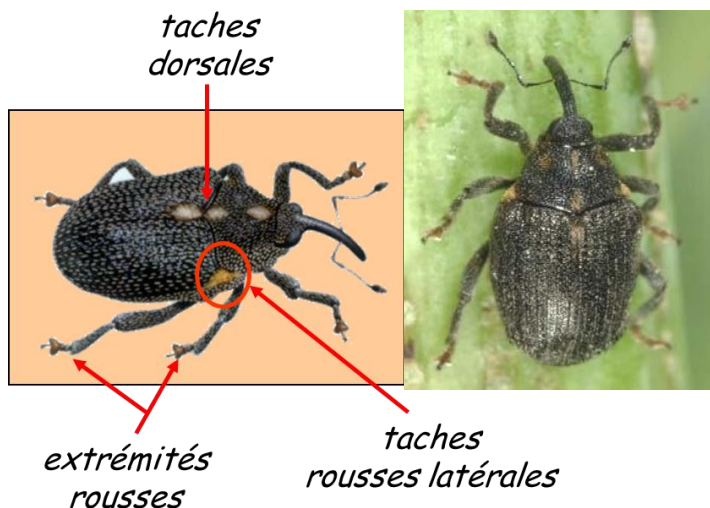


● Réalisé par Julien Charbonnaud - CETIOM

Détermination des charançons adultes

	Taille (mm)	Couleur	Signes distinctifs
Charançon du bourgeon terminal	2,5 à 3,5	noir brillant	<ul style="list-style-type: none"> • Bout des pattes roux • Tache dorsale blanchâtre • Tache rousse latérale en bas du thorax
Charançon gallicole	2 à 2,5	gris noirâtre	<ul style="list-style-type: none"> • Taches latérales rousses
Baris	2,5 à 4,5	noir à reflets bleu-vert	<ul style="list-style-type: none"> • Corps glabre, lisse et brillant

Charançon du bourgeon terminal



Charançon gallicole



Abonnez-vous **gratuitement**
aux BSV de la région Centre

<http://bsv.centre.chambagri.fr>