

## COLZA

### RESEAU 2013 - 2014

Le réseau BSV Colza Centre est actuellement composé de 91 parcelles pour un suivi régulier. Les observations sont disponibles sur 71 parcelles cette semaine.

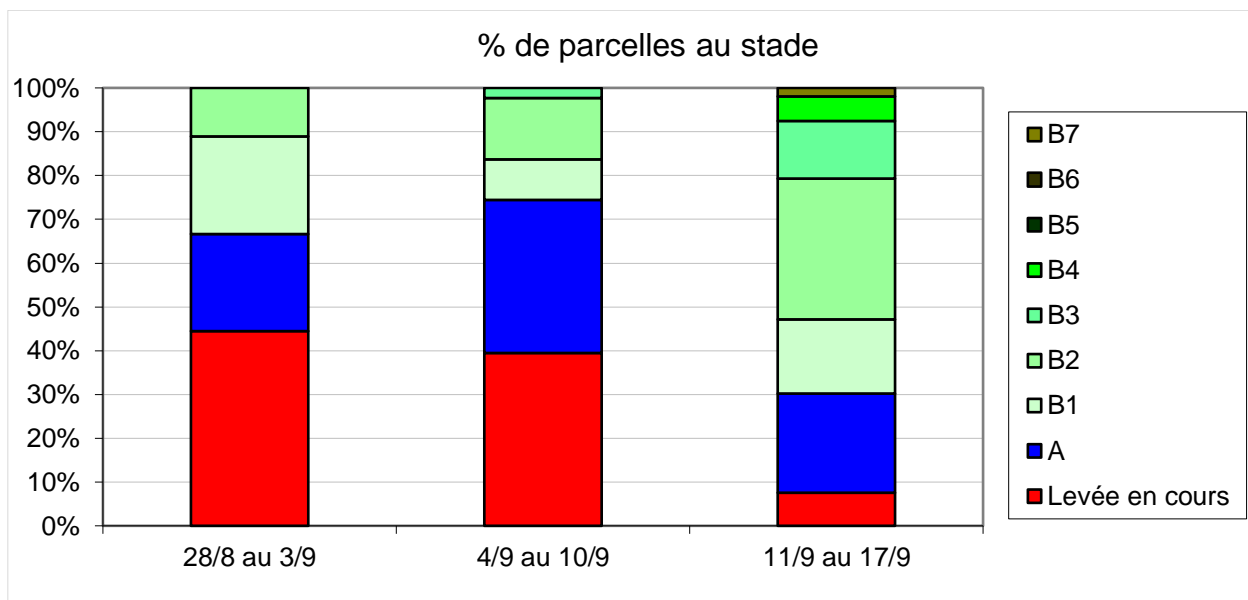
De nombreuses parcelles ne sont pas encore levées mais l'épisode pluvieux du weekend dernier devrait permettre les dernières levées.

Les conditions climatiques des derniers jours et des jours à venir fraîches, humides et venteuses sont plutôt défavorables à l'activité des insectes sauf pour les limaces et les noctuelles terricoles.

### STADE DES COLZAS

Pour l'instant 25 % des parcelles du réseau déclaré à ce jour dans Vigicultures ne sont pas encore levées. Pour les autres la dispersion des stades est très importante allant de « levée en cours » au stade 7 feuilles pour une parcelle semée le 10 août dans l'Indre.

Les stades les plus présents dans le réseau mais aussi dans l'ensemble de la région sont compris en cotylédons (A) et B2 (2 feuilles). Dans certaines parcelles le peuplement est encore hétérogène mais les pluies enregistrées ces derniers jours devraient permettre de régulariser les levées.



## LIMACES

Les dégâts de limaces sont pour l'instant signalés dans seulement 13 parcelles du réseau. Les dégâts sur feuilles sont compris entre 1 et 20 % de la surface foliaire des plantes, la moyenne se situant à 5 %.

**Attention, les conditions climatiques actuelles sont très favorables à une activité importante des limaces. Le risque limace est très lié à l'historique des parcelles. Un suivi régulier est nécessaire jusqu'au retour de conditions plus sèches mais aussi plus poussantes à priori à partir de la fin de semaine.**

## NOCTUELLES TERRICOLES

La présence de dégâts liés à la présence de noctuelles terricoles (cf. photos en annexe) est signalée dans quelques parcelles du réseau BSV mais aussi dans d'autres colzas de la région.

Les zones signalées sont pour l'instant : Sud de l'Indre-et-Loire, Loir-et-Cher, Indre et Cher.

Les attaques commencent toujours par l'extérieur de la parcelle. Les zones fraîches comme les bordures de fossés, de bois sont privilégiées et plus particulièrement les sols avec des préparations affinées.

Il est aussi possible d'observer la présence de tipules.

## ALTISE DES CRUCIFERES

### Contexte d'observations

Seulement 3 cuvettes du réseau signalent la présence de petites altises (Indre-et-Loire et Eure-et-Loir). Par contre les dégâts sur feuille sont observés dans 10 parcelles du réseau, le taux de surface foliaire attaquée est inférieure à 20 % sauf dans une situation où il atteint 50 % (Sud Indre-et-Loire).

### Période de risque

→ depuis la levée jusqu'au stade 3 feuilles.

### Seuil de nuisibilité

→ 8 pieds sur 10 portants des morsures, sans dépasser le ¼ de la surface végétative.

*Au-delà du nombre de plantes avec dégâts, il est important de déterminer la surface végétative endommagée.*

## TENTHREDE DE LA RAVE

### Contexte d'observations

Les premières larves sont observées dans quelques parcelles du Loir-et-Cher mais pour l'instant avec un niveau de présence faible.

### Période de risque

→ depuis la levée jusqu'au stade 6 feuilles mais généralement plutôt entre 3 et 6 feuilles en cas de population larvaire importante.

### Seuil de nuisibilité

→ présence de larves avec des dégâts sur feuilles supérieurs au ¼ de la surface végétative.

## ALTISE D'HIVER

### Contexte d'observations

Aucune grosse altise piégée cette semaine dans les 52 parcelles ayant fait l'objet de l'observation.

### Période de risque

→ depuis la levée jusqu'au stade 3 feuilles dans le cadre du risque adulte.

### Seuil de nuisibilité

→ 8 pieds sur 10 portants des morsures sans dépasser le ¼ de la surface végétative. *Au-delà du nombre de plantes avec dégâts, il est important de déterminer la surface végétative endommagée.*

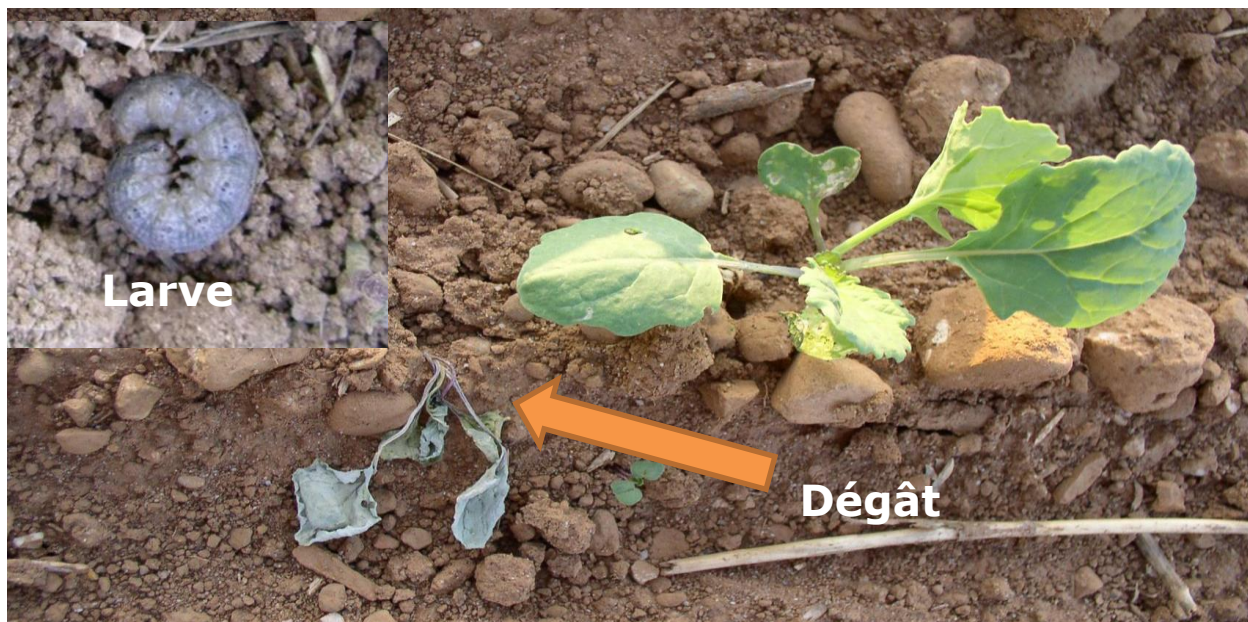
## Annexes

### Noctuelle terricole

#### Larves et symptômes

Les chenilles sont de gros vers gris pouvant atteindre plusieurs centimètres. Elles s'enroulent dès qu'elles sont dérangées. Elles rongent et sectionnent les plantules de colza au collet à l'automne voire détruisent les parties aériennes des plantes. L'activité est plutôt nocturne.

L'adulte est un papillon aux ailes tachées de brun.



### Larve de tipule

