

COLZA

RESEAU 2012 - 2013

La base Vigicultures contient actuellement 121 parcelles de colza dans le cadre du BSV Colza Centre. 101 parcelles ont fait l'objet d'un enregistrement de données ces derniers jours.

Les dernières pluies devraient permettre les levées dans l'ensemble des parcelles de colza de la région. La baisse des températures ainsi que la réduction de la longueur du jour ne sont pas par contre favorables à une croissance rapide pour les colzas en cours d'émergence.

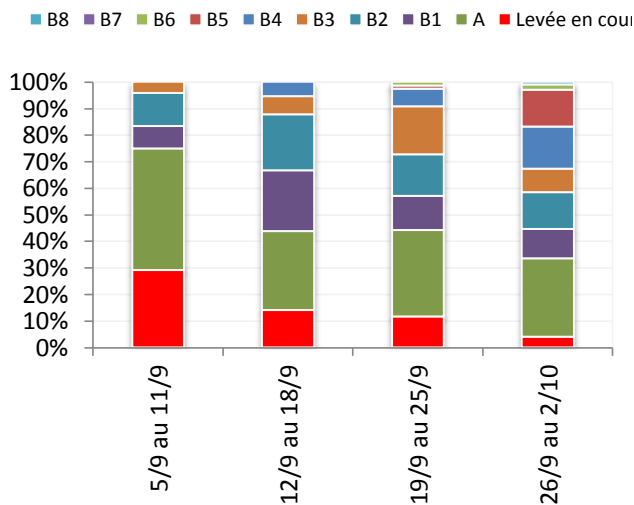
La surveillance des ravageurs est primordiale cette année pour les colzas les plus en retard.

STADE DES COLZAS

L'ensemble des stades observés dans la plaine est représenté à travers les données du BSV Centre. Les derniers colzas sont en cours de levées tandis que les plus avancés sont déjà au stade B8. Il existe une très forte variabilité régionale.

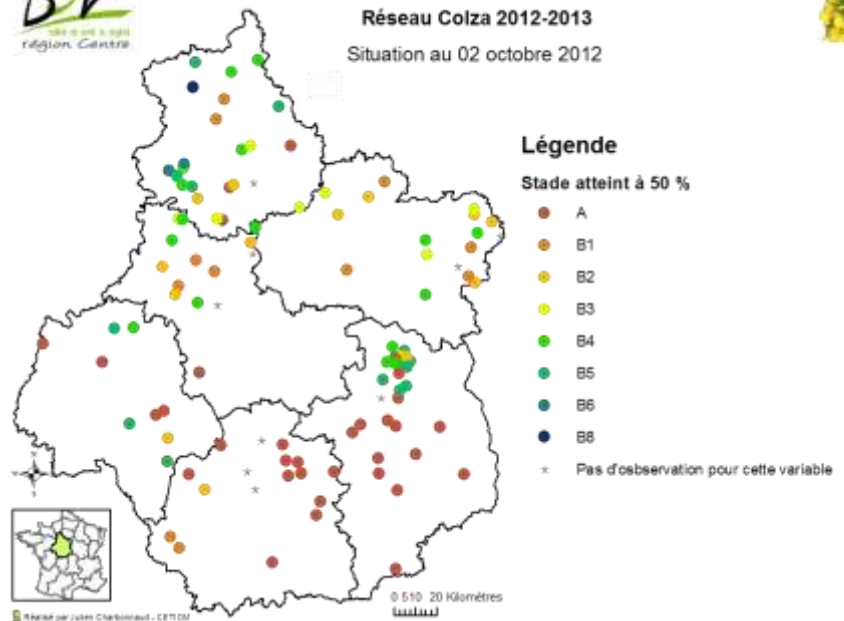
La gestion du risque ravageur doit bien prendre en compte cette forte disparité cette année.

% de parcelles au stade



Localisation des observations

Réseau Colza 2012-2013
Situation au 02 octobre 2012



Légende

Stade atteint à 50 %

- A
- B1
- B2
- B3
- B4
- B5
- B6
- B8
- * Pas d'observation pour cette variable

Bulletin rédigé par le CETIOM en collaboration avec la Chambre d'Agriculture de l'Indre à partir des observations réalisées cette semaine par : AGRIAL, AGRICULTEUR, AGRIDIS LEPLATRE SA, AGROPITHIVIERS, AXEREAAL - AGRALYS, AXEREAAL - EPIS CENTRE, CA 18, CA 28, CA 36, CA 37, CA 41, CA 45, CABEP, CAPROGA, COC, ETS BODIN, FDGDON37, FDGEDA DU CHER, FREDON CENTRE, PIONEER SELECTION, SAS PINGOT THOREAU, SCAEL, UCATA.
Rellecteurs complémentaires : la Chambre d'Agriculture de l'Indre-et-Loire, SRAL Centre.

Directeur de publication : Jean-Pierre LEVEILLARD, Président de la Chambre régionale d'agriculture du Centre
13 avenue des Droits de l'Homme - 45921 ORLEANS

Ce bulletin est produit à partir d'observations ponctuelles. Il donne une tendance de la situation sanitaire régionale, qui ne peut pas être transposée telle quelle à la parcelle. La Chambre régionale d'agriculture du Centre dégage donc toute responsabilité quant aux décisions prises par les agriculteurs pour la protection de leurs cultures.

Action pilotée par le Ministère chargé de l'agriculture avec l'appui financier de l'ONEMA, par les crédits issus de la redevance pour pollution diffuses attribués au financement du plan Ecophyto 2018

PUCERON VERT DU PECHER

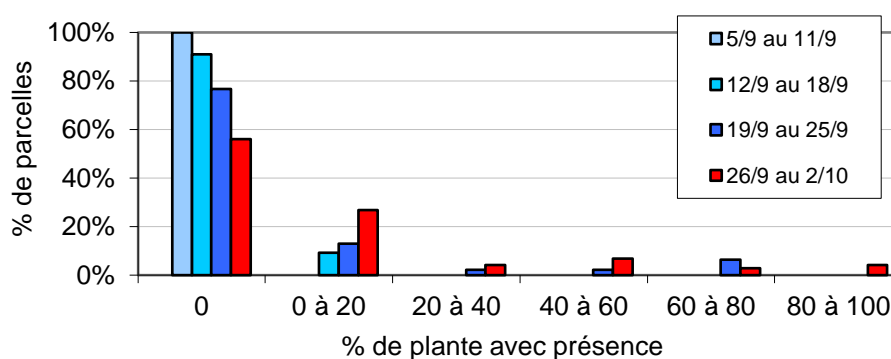
Contexte d'observations

La pression des pucerons verts progresse sur l'ensemble de la région. Le pourcentage de parcelles concernées évolue de 22 à 44 % (cf. carte en annexe).

Le taux moyen de présence sur plante : 26 % cache une forte variabilité entre les parcelles : 1 à 90 % de plantes porteuses.

L'ensemble des départements de la région sont concernés par ce ravageur. Mais certaines parcelles ne sont plus concernées par ce risque vu leur stade avancé !

Puceron vert du pêcher



Période de risque

→ jusqu'au stade 6 feuilles de la culture, correspondant à la période la plus à risque pour la transmission des viroses.

Seuil de nuisibilité

→ 20% de plantes porteuses de pucerons.

ALTISE D'HIVER

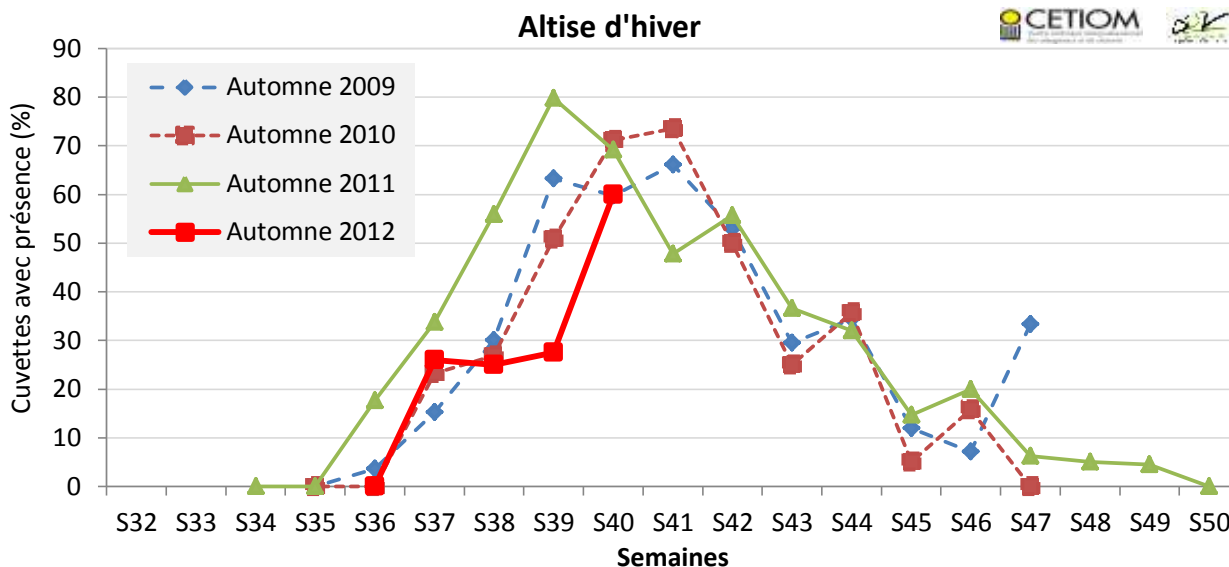
Contexte d'observations

La présence de grosses altises a fortement progressé dans les cuvettes depuis le dernier BSV sur l'ensemble de la région. En effet, 60 % des parcelles signalent leur présence.

Si dans certaines situations la prise alimentaire est sans effet sur la croissance des colzas de par leur stade avancé, il est nécessaire d'être vigilant sur les colzas en cours de levée et au stade jeune.

Il faut en effet éviter tout stress à la plante pour éviter de lui faire prendre du retard à cette saison.

L'évolution de la présence de l'insecte dans les cuvettes est pour l'instant sur le même schéma que les 3 dernières années (cf. graphique ci-après).



Période de risque

→ depuis la levée jusqu'au stade 3 feuilles dans le cadre du risque adulte.

Seuil de nuisibilité

→ 8 pieds sur 10 portants des morsures.

ALTISE DES CRUCIFERES

Contexte d'observations

La présence des petites altises est stable depuis la semaine dernière dans les cuvettes observées voire en légère régression. Le nombre d'individus capturés est en forte baisse avec un nombre moyen de 3 contre 14 la semaine passée (mini 1 – maxi 10).

On observe cependant une légère progression des morsures sur feuilles avec 38 % des parcelles du réseau concernées mais avec un taux d'attaque moyen plutôt en diminution 18 % contre 23 %.

La vigilance reste de rigueur en bordure de parcelles surtout pour les colzas en cours de levée.

Période de risque

→ depuis la levée jusqu'au stade 3 feuilles.

Seuil de nuisibilité

→ 8 pieds sur 10 portants des morsures, sans dépasser le ¼ de la surface végétative détruite.

Au-delà du nombre de plantes avec dégâts, il est important de déterminer la surface végétative endommagée.

TENTHREDE DE LA RAVE

Contexte d'observations

Le nombre d'adultes capturés dans les cuvettes stagne. Pour l'instant seulement 4 parcelles du réseau signalent les premiers dégâts de larves sur feuilles compris entre 2 et 10 % de surfaces foliaires détruites (Nord 18 / Sud 37 / Est 45).

Période de risque

→ depuis la levée jusqu'au stade 6 feuilles mais généralement plutôt entre 3 et 6 feuilles en cas de population larvaire importante.

Seuil de nuisibilité

→ présence de larves avec des dégâts sur feuilles supérieurs au ¼ de la surface végétative.

CHARANÇON DU BOURGEON TERMINAL

Contexte d'observations

Les premiers insectes sont capturés. Pour l'instant seulement 3 parcelles du réseau signalent leur présence (Indre / Indre-et-Loire / Eure-et-Loir).

Le nombre d'individus capturés est compris entre 1 et 3.

Attention, des charançons gallicoles sont aussi observés dans les cuvettes. La confusion entre les 2 insectes est possible (cf. description en annexe).

Période de risque

→ du développement des premières larves jusqu'au décollement du bourgeon terminal.

Seuil de nuisibilité

→ Il n'y a pas pour le charançon du bourgeon terminal de seuil de risque.

Etant donné la nuisibilité potentielle de cet insecte, il est considéré que sa seule présence sur les parcelles est un risque. Le risque est d'autant plus important sur des colzas à faible croissance.

LIMACES

Même si les dégâts moyens ne semblent pas progresser (6 % de surface foliaire détruite) la présence des limaces est signalées dans 35 % des parcelles du réseau contre 26 % la semaine passée.

Les conditions climatiques sont favorables à leur activité, il est important de surveiller les parcelles en cours de levée avec attention.

PHOMA

Le suivi de maturation réalisé par la FREDON CENTRE et la FDGDON 37 n'indique pas pour l'instant de périthèces au stade D permettant normalement la projection des spores de phoma dans l'environnement.

Le piégeage mis en place sur l'Indre-et-Loire, le Cher et l'Eure-et-Loir ne fait pas apparaître pour l'instant la présence de spores.

Annexes

Détermination des charançons

	taille (mm)	couleur	signes distinctifs
Ch. du bourgeon terminal	2,5 à 3,5	noir brillant	<ul style="list-style-type: none"> Bout des pattes roux Tache dorsale blanchâtre Tache rousse latérale en bas du thorax
Ch. gallicole	2 à 2,5	gris noirâtre	<ul style="list-style-type: none"> Taches latérales rousses



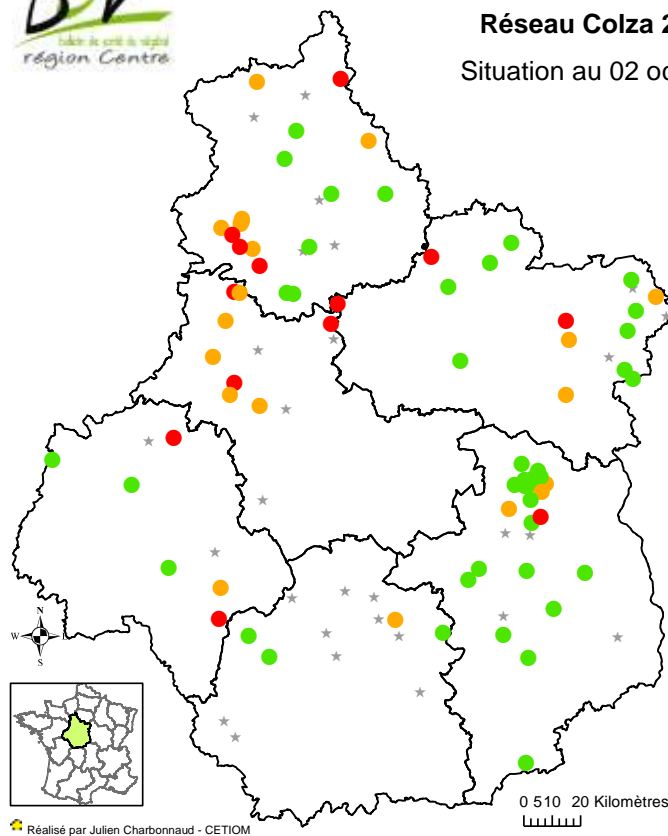
charançon du bourgeon terminal



Localisation des observations

Réseau Colza 2012-2013

Situation au 02 octobre 2012



Légende

% de plantes avec Puceron Vert du Pêcher

- 0%
- 1% - 20%
- 21% - 100%
- ★ Pas d'observation pour cette variable

Réalisé par Julien Charbonnaud - CETIOM

0 5 10 20 Kilomètres

Directeur de publication : Jean-Pierre LEVEILLARD, Président de la Chambre régionale d'agriculture du Centre
13 avenue des Droits de l'Homme - 45921 ORLEANS

Ce bulletin est produit à partir d'observations ponctuelles. Il donne une tendance de la situation sanitaire régionale, qui ne peut pas être transposée telle quelle à la parcelle. La Chambre régionale d'agriculture du Centre dégage donc toute responsabilité quant aux décisions prises par les agriculteurs pour la protection de leurs cultures.